

یادداشت‌ها در بارهٔ حفاری‌های علمی تپه‌های شهر در استان گیلان

گردآورنده: مصطفی صدیق

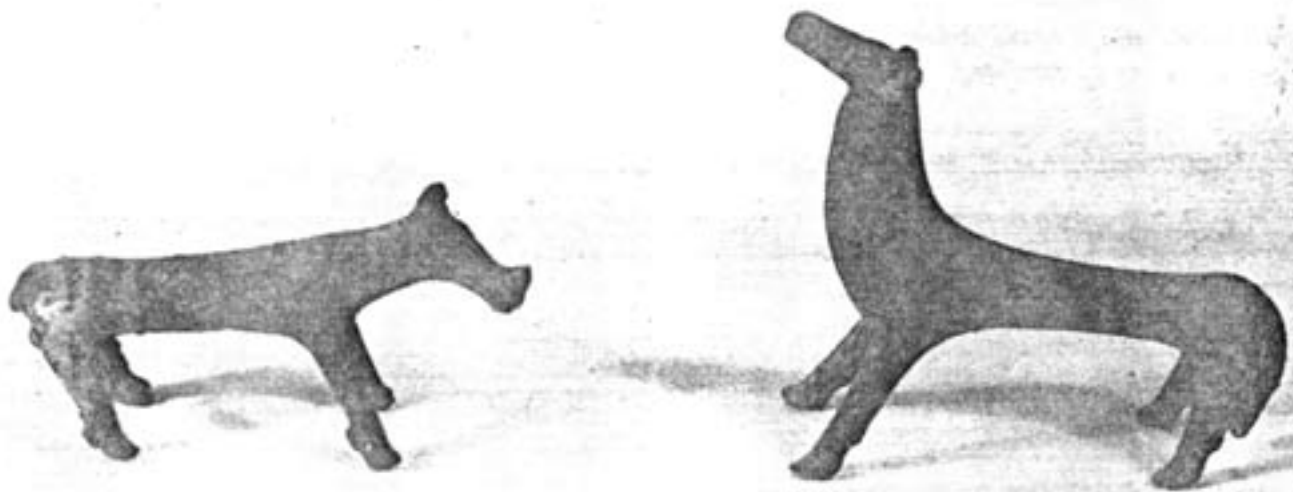
استان گیلان از مناطق باستانی ایران است که از هزاران سال پیش مهد تمدن و فرهنگ و محل نشوونمای اقوام باستانی این سرزمین بوده است.

از سال ۱۳۴۱ به بعد گروه‌های مختلف باستانشناسان ایرانی برای روشن نمودن تاریخ کهن این منطقه و تشخیص درجهٔ تمدن اقوام باستانی این ناحیه به تلاش وسیع علمی دست زدند. تلاش باستانشناسان همه ساله در فصل مناسبی در مناطق مختلف باستانی منطقه گیلان ادامه داشته و هم‌اکنون نیز ادامه دارد. مناطقی که تاکنون مورد بررسی و کاوش قرار گرفته عبارتست از: جوبن، کیلورز، نیمینقی رحمت‌آباد، عمارلو در گیلان شرقی و منطقه طالش در گیلان غربی. نتیجهٔ تلاش‌های علمی باستانشناسان علاوه بر کشف آثار

این یادداشت‌ها که دربارهٔ کاوش‌های باستانشناسی نوشته شده کسب فیضی بود که نگارنده در طی سالیان دراز از محضر استادان عالی‌قدر باستانشناسان ایرانی که برای حفاری به مناطق گیلان سفر میکردند برده است. بی‌هیچ ابائی شك نیست این یادداشت‌ها بی‌عیب و نقص نخواهد بود. اما من دل بر آن داشته‌ام که استادان چیره‌دست و مسلم روزگار خرده بر صاحب این قلم نخواهند گرفت چرا که هرچند بررسی اجمالی و مختصری است ولی باز نکاتی در این مقال به‌زبان قلم آمده که روشنگر پاره‌ای از تمدن باستانی این سرزمین کهنسال است شاید که این یادداشت‌ها انگیزه‌ای شود که اندیشمندان از این سرزمین پهناور باستانی یادی نمایند تا مشتاقان را چراغی فرا راه تاریکی‌های تمدن آریایی باشد.



«جسمه سفالی گاو
کوهاندار - مربوط
بقرن هشتم قبل از میلاد
«مارلیک» رودبار
گیلان»



مجسمه‌های مفرغی کوچک (فوج و گراز) مربوط به قرن هشتم قبل از میلاد «مارلیک» رودبار گیلان

مربوط به اقوام «مرد» Mard تیره‌ای از قوم کاسپی بوده است. در ۲۷۰۰ سال پیش قوم متمدن «مرد» که شمع‌ای از اقوام کاسپی یعنی ساکنین ساحلی دریای مازندران محسوب میشدند «کافرکش» را برای سکونت خویش برگزیدند، در این منطقه آثار ارزنده و منحصر بفردیکه اولین بار در کاوشهای این منطقه بدست آمده از قبیل مجسمه‌های مفرغی، گوزن، گاو، اسب و سگ را میتوان نام برد که از نظر علمی و هنری واجد اهمیت فراوانند. مجسمه‌های سفالی انسان و بز بالدار و گاو و حیوانات مختلف دیگر چنان با مهارت و استادی ساخته شده که سازندگان باستانی این ناحیه مورد اعجاب و تحسین قرار می‌گیرند. تزیینات زرین مکشوفه از گردن‌بندهای طلا و گوشواره و انگشتری و پلاکهای جالب و تزیینات لباس و گردن‌بندها که با عقیق و لاجورد آمیخته شده تشکیل میگردد و بسیاری اشیاء دیگر که در گورستانها بدست آمده بصورت شاهکارهای هنری شناخته شده‌است.

نوش کنده شده روی جام‌های طلای مارلیک و لیوان طلای کیلورز حاکی از این است که مردم این ناحیه در آن

ارزنده و منحصر بفردیکه نمودار تمدن و فرهنگ باستانی این سرزمین میباشد باعث کشف نام اقوام و درجه تمدن و مذاهب و روایت سیاسی و اقتصادی مردم باستانی این سرزمین باممالک همجوار گردیده است.

هیئت باستان شناسان ایرانی تا سال ۱۳۴۷ زیر نظر آقای مهندس علی حاکمی و از سال ۴۷ به بعد زیر نظر آقای شهیدزاده فعالیت علمی خود را ادامه میدهند، اطلاع باستان شناسان و مورخین خارجی از منطقه گیلان بسیار محدود بوده و در چند مورد نیز که در نوشته‌های آنان ذکری از این مناطق میشد ناقص و مورد قبول علمی نبود، خوشبختانه با آمدن اکیپ‌های مجهز علمی ایرانی باین منطقه و تلاشهای پی گیر آنان ثابت شد که در اوایل هزاره اول ق م. استان گیلان دارای تمدن بسیار درخشانی بوده است و اقوام ساکن این ناحیه نه تنها خود بنیان گذار این تمدن عالی محسوب میشوند بلکه رابطه هنری عمیقی با همسایگان و ممالک همجوار خود داشته‌اند. در کافرکش کیلورز رودبار گیلان آثار ارزنده و گرانبهای بوسیله باستان شناسان از دل خاک بیرون آمد که

زمان با اقوام همجواری خویش از قبیل مادها و مانها و اورارتورها و سکاها و نواحی مختلف قفقاز ارتباط مستقیم داشتند .

کوهستانهای سرسبز گیلان تا پایان شاهنشاهی ساسانی مرکز تمدن و فرهنگ قوم آریائی بود و حتی بعد از هجوم اعراب به ایران این سرزمین جایگاه شاهزادگان و جنگ آوران ایرانی گردید و در همین محل بود که اولین نهشت های ملی علیه اعراب نطقه گرفت و اولین سلسله های ایرانی از این ناحیه برخاستند .

در بسیاری از مناطق کوهستانی گیلان آثار ارزنده ای از دوران ساسانی بدست آمد که در گورستانهای متعددی کشف گردیده است و این نشانی از این است که حتی در زمان ساسانیان ساکنان کوهستانی جنوب دریای خزر عقاید و آئین باستانی خویش را تا این عهد حفظ کرده بودند . وسیله معاش مردم این نواحی از چوپانی و نگهداری گله های گاو و گوسفند

و بز تأمین میشده است و مجسمه های بزرگ و کوچک سفالی و مفرغی و حیوانات مختلف که در گورهای مکتوفه بدست آمده این مطلب را تأیید مینماید شاید به همین سبب هم باشد که حتی امروزه تحت عنوان « گالشی » Kaolash یا پرورش دهنده و بنده گاو معرفی شده اند .

آلات و ادوات جنگی مانند خنجر ، تیر و کمان در قبرهایشان چنین حکایت میکنند که اقوام این نواحی مردمانی جنگجو و سلحشور بودند .

باستانشناسی کل کشور هنگام با این تلاش عظیم علمی بعثت اهمیت این منطقه نسبت به حفاظت آثار ارزنده این قسمت از کشور کهنسال ما دست به اقدامات وسیع و دامنه داری زده و با تعیین نگهبانان شخصی و افراد گارد انتظامی نقاط باستانی این منطقه را پاسداری میکند .

راست : مجسمه زن سفالی که صورت الهی را مجسم میکند . مکتوفه در کلورز رودبار گیلان قرن هشتم قبل از میلاد
چپ : ساغر طلای با نقش شیر و گوزن و بزکوهی مکتوفه در کلورز رودبار گیلان قرن هشتم قبل از میلاد



پروژه گاه علوم
رتال جیلان