

# مقرنس رنسر در آثار تاریخی اسلام

(۲)

دکتر زمانی  
استادیار دانشگاه ادبیات و علوم انسانی  
دانشگاه تهران

## مقرنس در دوره تیموری

در دوره تیموری نیز این عنصر تزیینی بکار رفت و رویهمرفته در اجرای آن روش دوره مغول دنبال گردید و می توان گفت در بعضی موارد سطح زیر مقرنس وسیع تر گردید و برای زینت دادن سطوح واحدهای مقرنس بیشتر از کاشی و موزائیک استفاده گردید.

مقبره امیر تیمور در سمرقند مورخ ۸۰۸ هجری - این بنا از آخرین بناهای تیمور است که برای نوامش محمد سلطان ساخته است و یکی از شاهکارهای معماری و تزیینی بشمار است. قسمت داخلی مقبره که خیلی مرتفع است در آنان حسن عظمت شاهانه را القاء می کند و نوری که از پنجره های مشبک سفالی زیبا بداخل می تابد دیوارها و مقرنسهای کاشی را روشن می کند. مقرنسهای داخل را کم و بیش دیده و بعداً نیز خواهیم دید و مقرنس مورد نظر ما در سطح خارجی پایه گنبد رقیع آن قرار دارد. در این سطح شیارهای زیبا و برجستگی های خنثی وجود دارد که از روی این مقرنس صعود می کند. این مقرنس عبارت از دو ردیف فرورفتگی و برجستگی متناوب است که خود در روی نواری از مربعات گلدان واقع می باشد. این مقرنس دوردینی چون یک کمر بند بدور ساقه گنبد می بیجد و چشم را در سایه و روشنهای خود میلفزاند.<sup>۸۵</sup>

این نوع مقرنس بطور غنی تر و ظریف تر در پایه شیارهای گنبد مقبره گوهرشاد مورخ ۸۳۹ هجری در هرات وجود دارد.<sup>۸۶</sup> مسجد جامع گوهرشاد مشهد مورخ ۸۲۱ هجری - این بنا از جمله مساجد چهار ایوانی است که برای گوهرشاد زوجه شاهرخ تیموری ساخته شده و از شاهکارهای معماری و تزیینی شمرده میشود. مقرنس جالب توجه این مسجد در خارج گنبد قرار دارد و عبارت است از:

۱ - یک ردیف طاق نما با قوس سه قسمتی (دو طاق نمای عریض و یک باریک با قوس جناغی).

۲ - یک ردیف ستاره های سه پر در بین قوسهای طاق نماها.

۳ - یک ردیف سطوح متمرینج ضلعی در روی ستاره های

سه پر.

۴ - یک ردیف ستاره سه پر دیگر در بین سطوح پنج ضلعی.

۵ - یک ردیف سطوح نسبتاً مسطح و متمرینج متناوب.

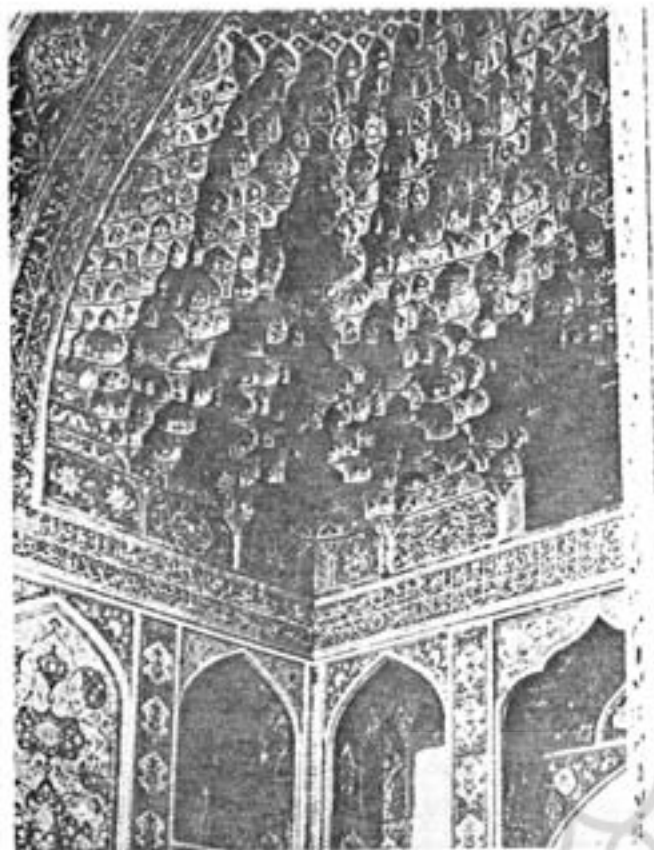
۶ - یک ردیف برجستگی های رویه گود در بالای سطوح

قبلی.

دو ردیف آخر برجستگی های مدور تریینی را تحمل می کند و آویزان بنظر میرسد و رویهمرفته به مقرنس پایه گنبد مقبره امیر تیمور و مقبره گوهرشاد بانی مسجد شهابت دارد.<sup>۸۷</sup> مدرسه خرجرد تربت جام - این مدرسه در سال ۱۴۴۵ میلادی (۸۴۸ هجری) بدست یک معمار شیرازی ساخته شده و از جمله بناهای چهار ایوانی است.<sup>۸۸</sup> در جدار بعضی طاق نماهای این بنا مقرنسهای مفصل اما نسبتاً کم گود وجود دارد و هر سطح مقرنس در سه قسمت، وسط و طرفین، با دوزه عمودی مشخص است. اولین ردیف مقرنس با طاق نماهای دارای قوس شکسته که از لحاظ عرض مساوی نیست مشخص شده و ردیفهای بعدی با سطوح پنج ضلعی قوس دار صورت گرفته است. در قسمت وسط شاتردم ردیف رویهم و یازده ردیف کنارهم قرار گرفته بطوریکه هر یک از واحدهای ردیف بالا در انتهای یک شعاع از اشعه ساطع از کلید قوس طاق نماهای بزرگ واقع است. تعداد ردیفهای عمودی هر یک از دو قسمت طرفین یازده و ردیفهای آنها، مانند قسمت وسط، بیشتر جلو آمده است و هر واحد آن در انتهای یک شعاع از اشعه ساطع از گوشه بالا قرار دارد. در طرفین طاق نماهای بزرگ یعنی لچکهای مجاور جناحهای قوس، مقرنسهای مشابهی وجود دارد.

نظیر این تریین در مسجد گوهرشاد مشهد نیز دیده میشود و نشان میدهد که این دوبنا بدست یک یا دو معمار هم شهری شیرازی ساخته شده است.<sup>۸۹</sup>

آستانه حضرت رضا (ع) در مشهد - داخل و خارج آستانه حضرت رضا (ع) از شاهکارهای تریینی درجه اول اسلامی است



شکل ۲۳ - سقف یکی از سردرهای آستانه حضرت رضا (ع) در مشهد منسوب به اواخر قرن نهم هجری که یکی از مفصل‌ترین و پرکارترین مقرنسهای اواخر دوره تیموری و اوایل دوره صفوی را نشان میدهد.

ضلعی‌ها، در بالای ردیف سوم.

۵ - هفت سطح متمرکز کوچک، در بالای ردیف چهارم<sup>۹۲</sup>.

۸۲ - ایضاً معماری اسلامی ایران، شکل ۹۸.

۸۳ - مجله هنر و مردم، شماره ۹۲، ص ۶-۱۴، خرداد ۱۳۴۹، نوشته این جانب تحت عنوان «مسجد جامع گناباد».

۸۴ - معماری اسلامی ایران، اثر دونالد ن. ویلبر، ترجمه دکتر عبدالله فریار، تهران ۱۳۴۶، شکل ۲۱، به فرانس شماره ۱۷ زیرمراجعه شود.

۸۵ - آئینه و آثار تاریخی اسلام در اتحاد شوروی، مؤسسه روحانی مسلمانان آسیای میانه و کازاخستان - تاشکند، شکل ۵۲ و ۵۳ و ۵۴.

۸۶ - A.U. Pope, A survey of Persian Art, V.IV, London, 1938, Pl. 437 C.

۸۷ - A.U. Pope, Persian architecture, London, 1965, Pl. XVIII.

۸۸ - هنر اسلامی تألیف ارنست کونل، ترجمه مهندس هوشنگ طاهری، تهران ۱۳۴۷، ص ۱۱۴.

۹۰ - A.U. Pope, Persian architecture, London, 1965, p. 168, No. 221.

۹۱ - A. Godard, Athar-é Iran, T. II, 1937, p. 48, Fig. 15 et p. 51.

۹۲ - A.U. Pope, A survey of Persian Art, V. IV, pl. 454.

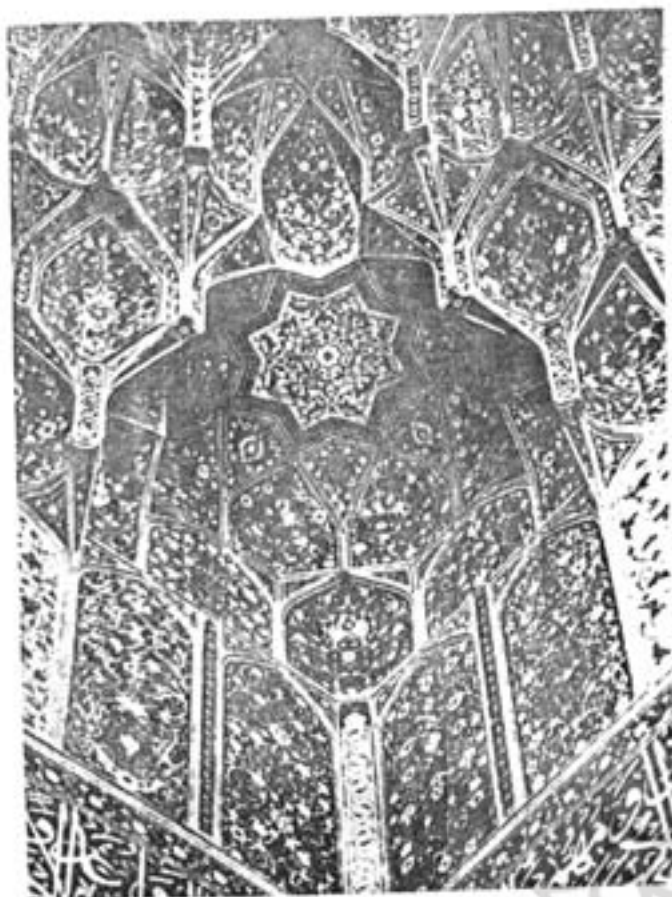
و در سراسر بناهای آن مقرنس در کنار سایر تزیینات بکاررفته است ولی مثالی که ما انتخاب کرده‌ایم ویوپ آمریکائی در کتاب (Persian architecture)، صفحه ۱۶۷ و ۱۶۸ شماره ۲۲۱ معرفی کرده و در صفحه ۱۶۶ آن را به اواخر قرن پانزدهم میلادی (نهم هجری) منسوب کرده است در سقف یکی از سردرها وجود دارد و شاید مفصل‌ترین و پرکارترین مقرنسهای اواخر دوره تیموری و آغاز دوره صفوی باشد (شکل ۲۳). این مقرنس عظیم قریب بیست ردیف عمودی دارد و اضافه بر ردیفهای مرتبه سطوح کم‌گود و پرگود، بعضی قسمتهای آن چون طاق‌نماهای مثلثی و بصورت دسته‌های جداگانه بنظر میرسد که رو به هم قرار گرفته و من حیث المجموع با هم آهنگی خیره‌کننده یک مقرنس استالاکتیسی را بوجود می‌آورد<sup>۹۰</sup>.

درب امام - این بنا در اصفهان واقع و مورخ ۸۵۷ هجری است. گذار فرانسوی در صفحه ۵۱ جلد دوم (Athar-é Iran) سال ۱۹۳۷ میلادی طرح و ترتیب رنگها، ظرافت و کیفیت کار موزائیکی سردر آن را از شاهکارهای معماری ایران دانسته است. در این شاهکار مقرنس بصورت گوشوار درین اسلیمی‌ها، کتیبه و نوارها، نقوش صلیبی و لوزی و مشبك و گل و برگها مقام شاخصی بعهده دارد. این مقرنس ساده و شامل سه ردیف عمودی است که در روی یک طاق‌نما با قوس سه قسمتی قرار گرفته است. مجموع سه ردیف هر یک از مقرنسهای گوشوار مشتمل بر یازده سطح متمرکز، اکثر ربع گنبد، است<sup>۹۱</sup>.

مسجد کبود تبریز - این مسجد در عهد جهانشاه قره‌قویونلو ساخته شده و مورخ ۸۷۰ است. اهمیت تزیین این مسجد بیشتر از لحاظ قطعات کاشی و موزائیک خوش رنگ است ولی مقرنس نیز از نظر سازندگان دور نمانده است. این مسجد در اثر زلزله و عوامل دیگر سقف و قسمت‌های مهمی از ساختمان خود را از دست داده است ولی صفحه ۴۵۴ جلد چهارم کتاب (A survey of Persian art) تألیف ویوپ آمریکائی ما را از چگونگی مقرنسهای آن آگاه می‌کند. مقرنس مورد نظر ما در گوشوار سردر داخلی بنا واقع است و خرابی آن نشان میدهد که ابتدا گوشه با آجر ساده ساخته شده و بعداً قطعات کاشی و موزائیک از زیر به آجرها چسبانده شده و گوشوار مخروطی القاء گردیده است. در این گوشوار پنج ردیف عمودی می‌توان تشخیص داد:

- ۱ - پنج طاق‌نمای کوچک و بزرگ که با رنگهای مختلف کاشی مشخص است، در ردیف اول و بلافاصله در روی گوشه.
- ۲ - یک سطح متمرکز که در آن چهار پنج ضلعی نامنظم و دو مثلث القاء شده‌است، در بالای ردیف اول.
- ۳ - دو سطح متمرکز بترتیب مذکور که در انتهای هر کدام یک ستاره القاء شده‌است، در بالای ردیف دوم.
- ۴ - سه سطح متمرکز منقسم به پنج ضلعی‌های نامنظم و سه





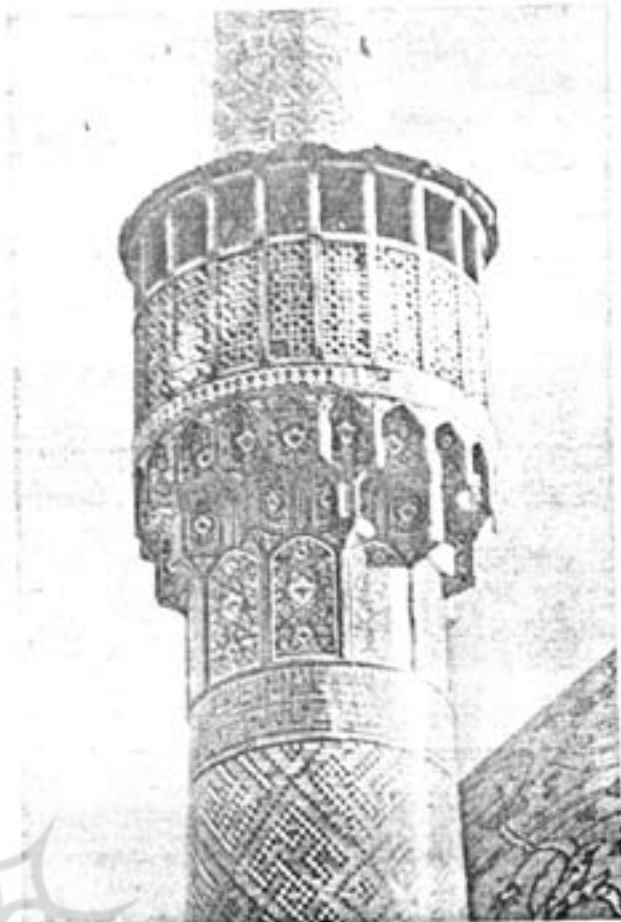
شکل ۲۵ - قسمتی از مقرنس سردر اصلی مسجد شاه اصفهان مربوط به زمان شاه عباس کبیر

دوم بکاربردن مقرنس در سرستونها مانند آنتهای عالی قابو و چهل ستون اصفهان<sup>۹۴</sup>.

سوم بکاربردن فراوان سطوح مقعر بصورت گوشوارهای معمولی در پائین و گوشوارهای لچکی در بالا و تقسیم این لچکها به لوزیها بنحوی که انتهای سطح مقرنس چون دندانها جلوه می کند و نیم سقف بالای آن مانند یک ستاره بزرگ چشم میخورد<sup>۹۵</sup>.

چهارم مفصل کردن سطح کلی مقرنس با توجه بیشتر به گود ساختن بعضی نواحی و متمرکز کردن واحدهای مقرنس در اطراف آن نواحی بنحوی که گودیهای وارونه خود را چون سقف مدور مستقل و یا چون ظرف مدور نشان میدهد و شاید بهمین جهت است که اصطلاح طاس و نیم طاس درباره مقرنس بوجود آمده است (شکل ۲۵). مثال بارز ما سردر مسجد شاه اصفهان است<sup>۹۶</sup>.

پنجم ایجاد گیلوئی های مفصل تزئینی با استفاده از واحدهای مقرنس در خارج ایوانها و یا تالارهای ستوندار چون عالی قابو و چهل ستون اصفهان مربوط به زمان شاه عباس کبیر<sup>۹۷</sup>.

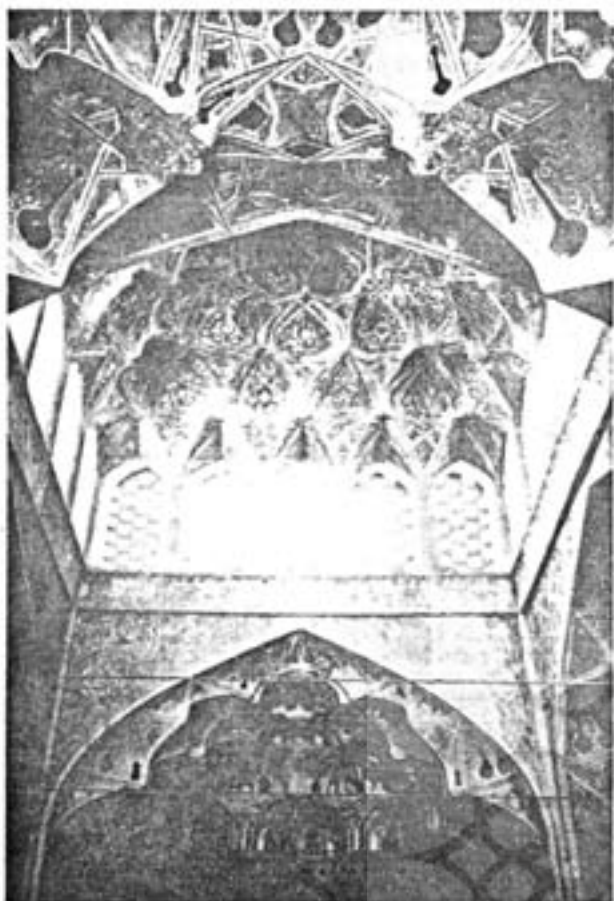


شکل ۲۴ - یکی از منارهای بالکن دار مسجد شاه اصفهان مربوط به زمان شاه عباس کبیر که با مقرنس مزین شده است

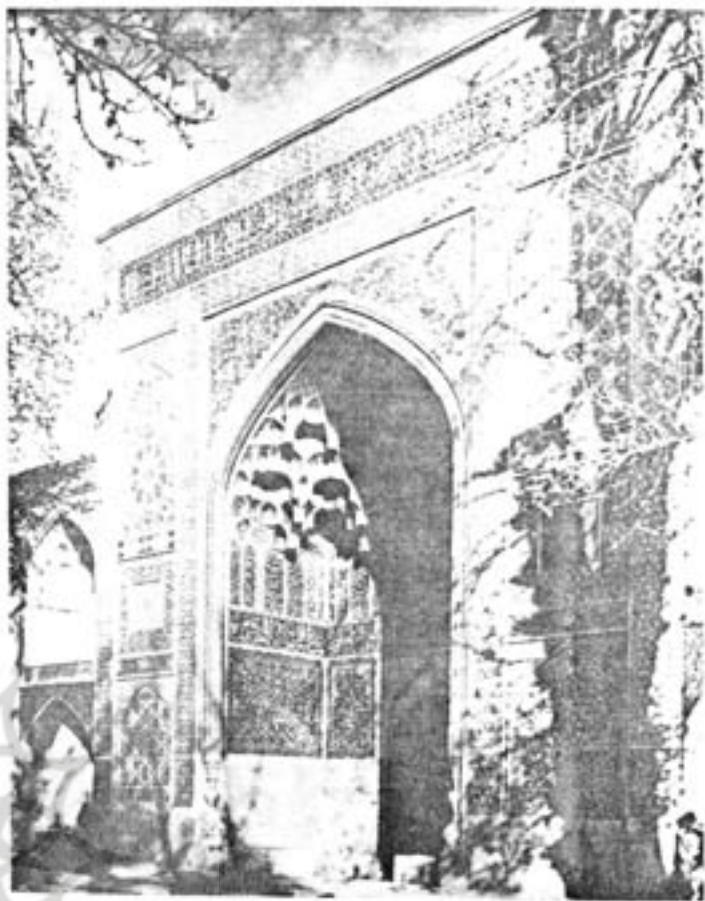
مقرنس در دوره صفوی - دوره صفوی را عهد طلائی هنر ایران میگویند و الحق این نامگذاری در مورد هنرهای تزئینی از جمله مقرنس مصداق دارد ولی این عنوان بمعنی آن نیست که هنرمندان دوره صفوی دست به ابتکار و اختراع فوق العاده زدند بلکه به علت این است که بر اثر توجه پادشاهان صفوی مراکز هنری زیاد شد ورشته های مختلف هنری به اوج ترقی خود رسید و با این توجه و رونق و هم چنین حس و هضم عناصر موجود بر روشهای ماقبل خود امتیاز یافت.

بهر حال مقرنس در دوره صفوی کاملاً جنبه تزئینی داشت و اغلب با موزائیک و کاشی صورت می گرفت. در این دوره نیز هر چهار دسته مقرنس با دقت فراوان بکار رفت و تازگی هائی نیز بظهور رسید. تازگیها بیشتر مربوط به موارد ذیل است:

اول توسعه مقرنسهای آویزان یا استلاکتیتی در منارهای بالکن دار مانند منارهای طرفین منخل اصلی و طرفین ایوان جلو تالار مربع مسجد شاه اصفهان مورخ ۱۰۲۰ - ۱۰۴۷ (شکل ۲۴) و منارهای مدرسه مادر شاه اصفهان مورخ ۱۱۱۷ - ۱۱۲۵<sup>۹۸</sup>.



شکل ۳۷ - مدخل عالی قاپوی اصفهان



شکل ۳۶ - مدخل مدرسه مادر شاه اصفهان مربوط به زمان شاه سلطان حسین صفوی که مقرنس آن اضافه برجسته استلاکتی جنبه لانه زنبوری را نیز الغاء می کند

بتاره چندبر کلید طاق منتهی میشود . واحدهای مقرنس کاملاً مساوی نیست ولی در تعدادی عمودی خود بهترین مقرنسهای رو به هم قرار گرفته را التاء می کند<sup>۹۳</sup> . نوعی دیگر از مقرنس رو به هم قرار گرفته و نظیر مقرنسهای تریینی بالای مدخلهای تالار صد ستون تخت جمشید مربوط به دوره هخامنشی و بالای

با ملاحظه تازگیهای مقرنس در دوره صفوی از طول کلام خودداری سعی می کنیم به اختصار مثالی در هر دسته معرفی کنیم .

مقرنسهای دسته اول تقریباً در همه بناهای این دوره مانند دوره های قبل ، بکار رفته است و آن را در اطراف میدان شاه اصفهان<sup>۹۴</sup> و مجموعه بناهای امامزاده اسماعیل منسوب به زمان شاه سلطان حسین صفوی<sup>۹۵</sup> می توانیم مشاهده کنیم .

زیباترین مثال ما درباره مقرنسهای دسته دوم مدخل اصلی مسجد شاه اصفهان مورخ ۱۰۲۵ هجری است . در بالای در ورودی و پس از کتیبه عریض مقرنس مورد نظر ما بصورت سه طاق نما شروع میشود :

یک طاق نمای عریض و رفیع درست در بالای در با یک قوس هفت قسمتی .

دو طاق نما در طرفین طاق نمای مذکور هر یک درست در روی گوشه و با یک قوس سه قسمتی .

پس از طاق نماها نوبت به واحدهای مقرنس میرسد . این واحدها در طرفین سه طاق نما آغاز و در بالا بسطوح لوزی زیر

۹۳ - Idem Persian architecture, p. 324, No. 317.

۹۴ - A.U. Pope, A survey of Persian Art, V. IV, 1938, pl. 477, and pl. 473.

۹۵ - Idem, A survey of Persian Art, pl. 465.

۹۶ - Idem, A survey of Persian Art, pl. 464.

۹۷ - Idem, A survey of Persian Art, pl. 473.

۹۸ - A.U. Pope, A survey of Persian Art, V. IV, pl. 463.

۹۹ - گنجینه آثار تاریخی اصفهان ، تألیف دکتر لطفعلی میرفر.

اصفهان ، ۱۳۵۵ ، ص ۵۲۷ .

۱۰۰ - A.U. Pope, A survey of Persian Art, pl. 463.



طاقچه‌های کاخ فیروزآباد مربوط به دوره ساسانی نیز در سنگ آبهای باغ چهلستون اصفهان بچشم میخورد<sup>۱۰۱</sup>.

مقرنسهای آویزان یا استالاکتیتی این دوره در سطوح کوچکتر نیز مورد استعمال داشته است. ما این نوع را در بالکونهای مناره‌های طرفین مدخل اصلی مسجد شاه اصفهان<sup>۱۰۲</sup> و سایر مناره‌های آن دوره مدخل و محراب مسجد شیخ لطف الله اصفهان<sup>۱۰۳</sup>، مدخل قدمگاه نیشابور<sup>۱۰۴</sup> و غیره ملاحظه می‌کنیم. زیباترین مقرنس که اضافه برجسته استالاکتیتی جنبه لانه زنبوری را نیز القا می‌کند در بالای مدخل مدرسه مادر شاه اصفهان قرار دارد<sup>۱۰۵</sup> (شکل ۲۶).

عالی‌قابو - از همه بناهای دوره صفوی بیشتر دربارۀ عالی‌قابو صحبت شده است و شاید به این علت است که این بنا اولین کاخ شاه‌عباس کبیر (۹۹۶ - ۱۰۳۸ هـ) در اصفهان و محل پذیرائی سفرای خارجی و سایر مهمانان دربار بوده است. در داخل قسمت مرکزی این بنای محلل اضافه برج‌برها و تاشیها

و سایر تزیینات عالی یک مقرنس جالب و در عین حال نسبتاً تازه بعمل آمده است (شکل ۲۷). این مقرنس بر دو قسم است: اول مقرنس سقف که از بالای درجه‌های منبک شروع میشود و ارتفاع می‌گیرد و سطوح مقرنس عبارت از قوس‌نماهای قلب شکل و لوزیهای نامنظم و ستاره‌های چهاربر و مثلثات باریک است که کم و بیش قبلاً هم مشاهده کرده‌ایم.

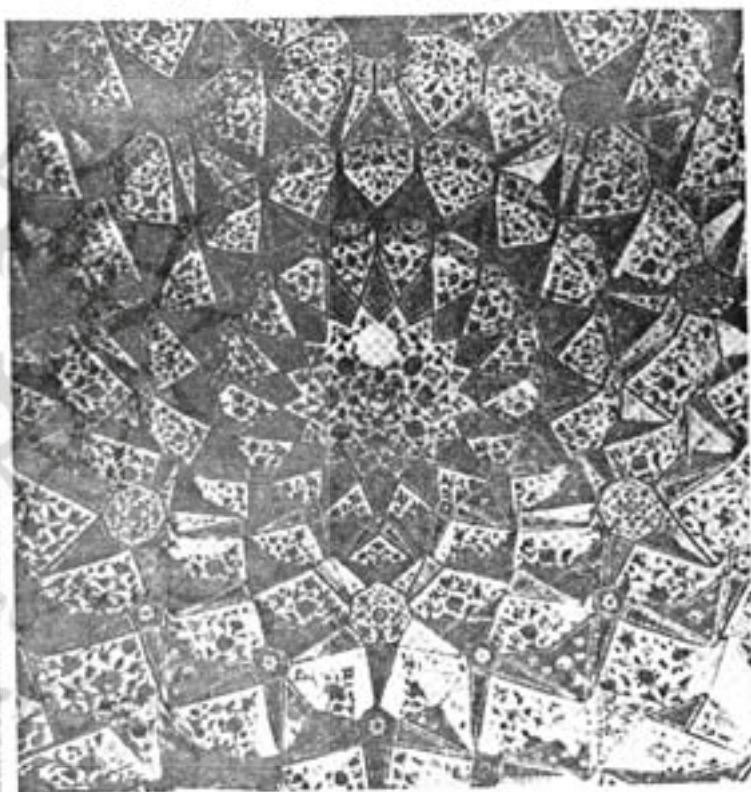
دوم مقرنس واقع در چهار ضلع زیر درجه‌های مذکور که رو بهم رفته بصورت طاق‌نما با قوس شکسته بنظر میرسد و من حیث المجموع سطوح مقرنس و محل اتصال آنها می‌تواند یک مقرنس استالاکتیتی را القا کند ولی نکته جالب توجه در اینست که این سطوح نیز مورد تصرف قرار گرفته و:

۱ - در سطوح بزرگتر و کلید قوس صراحی‌هایی ایجاد شده است.

۲ - در مثلثات باریک یک طاق‌نما با قوس شکسته و در لوزیهای نامنظم یک برگ سه قسمی القا شده است.



شکل ۲۸ - مقرنس سقف مشرفه کریم‌خان زند در شیراز



شکل ۲۹ - مدخل غربی مسجد سیسالار در تهران

۳ - در نقاط مناسب طاق‌نماهای باریک هلالهای وارونه و صراحی‌ها در رویم قرار داده شده است .  
این صراحی‌ها و اشکال دیگر این فکر را که شاید مقرنس از ظروف منشاء گرفته است تقویت می‌کند.<sup>۱۰۶</sup>

### مقرنس در بعد از دوره صفوی

سبک ساختمانی و تزئینی دوره صفوی چنان کامل و مطلوب بود که در تمام دوره‌های افشار و زندیه و قاجاریه از آن تقلید شد و در نتیجه مقرنس نیز طبعاً بزندگی خود با روشهای قبلی ادامه داد .

از عصر افشار بناهای زیادی در دست نداریم و یا بناهای آن دوره تا کنون معرفی نشده است و همین جهت فعلاً نمی‌توانیم مثالهای متعددی ذکر کنیم ولی با توجه به آنچه در دسترس ما است می‌توانیم متوجه شویم که :

۱ - قرنیز ساده در خارج کاخ خورشید و خارج مسجد کبود که هر دو همزمان و در کلات نادر است وجود دارد.<sup>۱۰۷</sup>

۲ - مقرنس رویه قرار گرفته و آویزان در طاق‌نمایی از داخل تالار مرکزی کاخ خورشید مشاهده میشود. این مقرنس عبارت از سه ردیف به این شرح است :

اول يك ردیف طاق‌نما با قوسهای شکسته در پیشانی و روی دو گوشه و سه دیوار طاق‌نمای بزرگ .

دوم يك ردیف سطوح مفرش ضلعی در بالای این طاق‌نماها .

سوم يك ردیف لوزیهای نامنظم در بالای سطوح شش ضلعی.<sup>۱۰۸</sup>

از عصر زندیه بناهای نسبتاً زیادتری در دست داریم و می‌توانیم مثالهایی بشرح ذیل بیان کنیم :

مسجد و کیل شیراز - در تالار ستوندار این مسجد که مربوط به زمان کریم‌خان زند است مقرنس ساده ولی زیبا وجود دارد . این مقرنس در محراب تالار مذکور واقع و دارای پنج ردیف افقی و سه ردیف عمودی است که به اشعه کوتاه زیر کلید قوس محراب ختم میشود . این مقرنس شباهتی به مقرنس داخل کاخ خورشید دارد و می‌توان آن را جزء مقرنهای آویزان بشمار آورد.<sup>۱۰۹</sup>

بنای هفت تن شیراز - درست شمال این بنا که مربوط به زمان کریم‌خان زند است ایوانی با ستونهای سنگی يك پارچه و نقاشیها و تزیینات دیگر وجود دارد . در انتهای ستونهای ایوان که دارای ساقه مدور و سرستون نازک چهار گوش است يك مقرنس سه ردیفی بچشم میخورد که در پائین باریک و در بالا پهن است.<sup>۱۱۰</sup> این نوع مقرنس در انتهای ستونهای مقبره حافظ که در زمان کریم‌خان زند ساخته شده است نیز مشاهده میشود.<sup>۱۱۱</sup> مقبره کریم‌خان زند در شیراز - این بنا فعلاً محل موزه

پارس است . در سقف آن مقرنس کاری و نقاشی دست بهم داده و منظره بسیار زیبایی بوجود آورده است . مقرنهای مزین به نقاشی از چهار ضلع و چهار گوشه شروع و به شش زیر کلید طاق ختم میشود (شکل ۲۸) . واحدهای مقرنس که در ردیفهای مدور تقریباً منظم تعبیه شده بشکل شش ضلعی‌های غیر منظم ، مثلثها ، ستاره‌ها ، مربعات القاء شده است.<sup>۱۱۲</sup>

در دوره قاجار مقرنس با توجه بروشهای دوره صفوی معمول بود و چند مثال زیبا را در مسجد سپهسالار تهران معرفی می‌کنیم :

اول مدخل غربی واقع در کنار خیابان بهارستان (شکل ۲۹) . بالای این مدخل دارای تزیینات ذیل است :

۱ - يك مشبك شعاعی آهنی درست در بالای در .

۲ - يك قوس شبیه ته کشتی محیط بر مشبك مذکور .

۳ - دو شش ضلعی نامنظم و دو مثلث تقریباً قائم الزاویه موزائیکی و مزین به نقوش گل و بته و اسلیمی در طرفین دو جناح قوس مذکور .

۴ - سه نوار تزیینی موزائیکی با نقوش اسلیمی (نوار وسط دارای يك نوشته نستعلیق است) در بالای کلید قوس و دو مثلث مذکور .

۵ - مقرنس مورد نظر ما .

۶ - يك قوس تزیینی محیط بر مقرنس و تزیینات موزائیکی و کتیبه بالای آن .

این مقرنس از روبرو بصورت سه مثلث بنظر میرسد : يك بزرگ در وسط و دو کوچک در طرفین آن .

دو پایه قسمت وسط مقرنس در گوشه قائم دو مثلث قائم - الزاویه قرار دارد و تا کلید قوس صعود می‌کند . واحدهای

Idem, A survey of Persian Art, pl. 475. - ۱۰۶

Idem, A survey of Persian Art, pl. 465 - ۱۰۲ and 464.

Idem, A survey of Persian Art, pl. 482 - ۱۰۳ and pl. 486.

Idem, A survey of Persian Art, pl. 488. - ۱۰۴

A.U. Pope, Persian architecture, London, 1965, p. 235, No. 318. - ۱۰۵

A.U. Pope, Persian architecture, London, 1965, pl. XXX. - ۱۰۶

۱۰۷ و ۱۰۸ - شماره چهارم مجله باستانشناسی و هنر ، پائیز و زمستان ۱۳۴۸ ، ص ۶۳ و ۶۷ و ۶۶ ، نگارش دکتر پرویز ورجاوند .

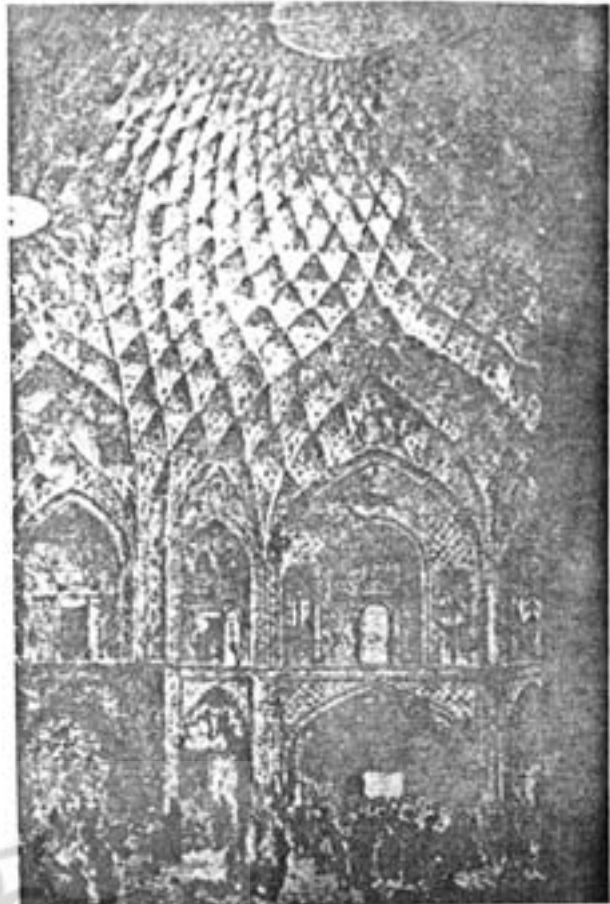
۱۰۹ - اقلیم پارس ، تألیف سید محمد تقی مصطفوی ، تهران ۱۳۴۳ ، شکل ۱۱۵ .

۱۱۰ و ۱۱۱ - اقلیم پارس ، تألیف سید محمد تقی مصطفوی تهران ۱۳۴۳ ، صفحه ۵۴ و ۵۳ ، عکسهای ۱۰۶ ، ۱۰۲ ، ۱۰۳ .

۱۱۲ - اینها اقلیم پارس ، صفحه ۵۸ و ۲۴۱ و شکل ۱۱۵ .



دارد ولی موزائیک‌های آن نسبتاً نامرغوب است .  
 چهارم مقرنس بزرگ طاق مشرف بر محراب اصلی - این مقرنس مشتمل بر ده ردیف عمودی سطوح مقرر و یک ردیف لوزی نامنظم و یک نوار زیگزاگ است که به نیم شمشه کلید طاق منتهی میشود و از زیبایی فوق العاده برخوردار است . این مقرنس در بالای نه طاق نما یا بطور بهتر در رأس قوس محراب و روی پنج جفت پایه طرفین آن قرار دارد . واحدهای مقرنس عبارت از لچکها ، ستاره‌های چهاربر و پنجبر و هشتبر ، سطوح مقرر پنج ضلعی و ده ضلعی نامنظم ، نوارهای بین سطوح ، مربعات شکسته چون یک کتاب باز شده ، لوزیها و غیره می باشد . وقتی از پایین بیالا نگاه کنیم قدحهای بزرگ و کوچک منشوری (سورع ، نصف ، ربع) وارونه که ته ستاره شکل دارند می بینیم . تمام مقرنس با موزائیک‌های نیلی ، سبز ، صورتی ، قرمز ، زرد ، سفید و آبی رنگ مزین شده است .  
 پنجم مقرنس طاق‌های شرقی و غربی گنبد تالار مربع - این مقرنس‌ها از سطوح مقرر مختلف‌الاشباع و لوزیهای نامنظم تعبیه و به شمشه زیر طاق متصل شده است .  
 ششم مقرنس طاق شمالی گنبد تالار مربع - این مقرنس عبارت است از :



شکل ۳۰ - تیمچه امین‌الدوله کاشان مورخ ۱۲۸۵ هجری که یک مقرنس لوزی شکل را نشان میدهد.

- ۱ - یک قدح بزرگ وارونه درست در کلید طاق .
- ۲ - هفت قدح کوچکتر در اطراف قدح بزرگ .
- ۳ - تعدادی سطوح مقرر بشکل لوزی و مثلث در اطراف قدحهای مذکور . تمام این سطوح با موزائیک و نقوش اسلیمی دهن‌آزدری مزین شده است .
- هفتم لوزیهای مقرر پایه گنبد تالار مربع - این لوزیها در زیر پایه گنبد مدور قرار دارد و با فرورفتگی‌ها و جلو آمدگیهای خود یک حلقه مقرنس ملایم و چشم‌نواز را القاء می کند .

هشتم مقرنس سقف ایوان شرقی و شمالی مسجد - مقرنس هر یک از این دو سقف من حیث المجموع شبیه طاق شمالی گنبد تالار مربع است ولی از آن ساده‌تر و دارای موزائیک‌های کم‌رنگ‌تر است .

نهم مقرنس مناره‌های مسجد - این مقرنسها در زیر اطاقک و یا بالکن مناره‌ها واقع و از نوع استالاکتیسی است . تیمچه امین‌الدوله کاشان - در دوره قاجار مقرنس در بناهای معمولی نیز رواج داشت و یکی از آنها تیمچه امین‌الدوله است . این تیمچه در ۱۲۸۵ هجری ساخته شده و مقرنس مورد نظر ما در قسمتی از سقف آن وجود دارد (شکل ۳۰) . واحدهای این مقرنس بصورت لوزیها در قطارهای عمودی و اریب قرار گرفته و تا کلید سقف صعود نموده است و می‌توان بیش از پانزده ردیف عمودی در آن مشخص نمود<sup>۱۱۴</sup> .

ایوان منزل مظفرالسلطان گنابادی - این منزل در ربع

مقرنس مساوی نیست و عمق آنها نیز متفاوت است . دو قسمت طرفین مقرنس از بالای دو شش ضلعی نامنظم صعود می‌کند و هر یک دارای شش ردیف عمودی است . مجموعه سه قسمت مقرنس از نوع استالاکتیسی است ولی مقرنس لانه زنبوری را نیز القاء می‌کند .

دوم محراب تالار مربع جنوبی - این محراب دارای زیباترین مقرنسهای دوره قاجار و عصر حاضر می‌باشد<sup>۱۱۴</sup> .

واحدهای این مقرنس از لحاظ عمق و وسعت متفاوت است ولی نسبت به محور عمودی نیم گنبد بالای محراب قرینه می‌باشد و به شمشه زیر کلید قوس محیط بر مقرنس ، ختم میشود . این مقرنس یکی از نمونه‌های زیبای دسته سوم یعنی مقرنسهای آویزان یا استالاکتیسی است .

سوم مقرنسهای استالاکتیسی محرابهای رواقهای شرقی و غربی تالار مربع - مقرنس این محرابها از لحاظ ردیفهای عمودی واقعی شباهت فوق العاده‌ای به مقرنس محراب اصلی

آخر قرن سیزدهم هجری (حدود ۱۲۸۰) توسط مظفر السلطان حاکم و شخصیت برجسته گناباد در قریه دلونی (۴ کیلومتری شمال شهر) ساخته شده است.

در این منزل ایوانی بطول ۱۲، عرض ۵ و ارتفاع بیش از ۵ متر وجود دارد که در آن گچ بریهای بسیار زیبا صورت گرفته است. سقف این ایوان عبارت از سه قوس عرضی و سه قسمت سقف بین آنها است بطوریکه عملاً طول ایوان به سه قسمت مشخص تقسیم گردیده است.

در هر یک از دو دیوار داخلی طرفین قسمت اول بترتیب دو ملاقچه مزین به مقرنسهای ساده و یک رف مزین به شیارهای ظریف و یک طاق نما با قوس جناغی بچشم میخورد. در بالای این دو قوس جانبی و بین دو قوس عرضی، قسمت اول سقف واقع شده و کلاً از مقرنس پوشیده است. این مقرنس از چهار زاویه بین قوسهای جانبی و عرضی فوق الاشعار با جفتیهای مثلث شروع و پس از اثناء لوزیهای نامنظم به سطح مقرنس مقعر تقریباً مدور زیر کلید طاق میرسد. این سطح مقعر بالوزیبهائی که به اشعه ساطع از کلید طاق منتهی میشود ترین گردیده است. قسمت دوم سقف ایوان پس از قسمت اول و در واقع گنبدی است که در بالای یک پلان چهار گوش و روی دو قوس جانبی و دو قوس عرضی قرار دارد. زیر قوسها با ماکوئی شکلهای رویهم و نیم ماکوئیهای پشت به پشت مزین شده است. مقرنس این قسمت سقف از چهار زاویه بین قوسهای جانبی و عرضی شروع میشود که ما جبهه جنوبی آن را بیان می کنیم. ترتیبات این جبهه عبارت است از:

۱ - سه طاق نمای با قوس جناغی در بالای قوس عرضی.  
 ۲ - دودسته مقرنس که از بین دو جناح قوسهای عرضی و قوسهای جنبی و در طرفین سه طاق نمای مذکور شروع و به اشعه ساطع از زاویه محاذی نقطه شروع منتهی میشود. واحدهای مقرنس مشتمل بر سطوح مقعر لوزی رویهم و در کنار هم است. این مقرنس از لحاظ اشعه فوقانی و طرز تقسیم جبهه شبیه مقرنس مدرسه خرچرد و مسجد گوهرشاد مربوط به دوره تیموری است.<sup>۱۱۵</sup>

۳ - مقرنس بالای طاق نماها و اشعه مذکور که به کلید گنبد منتهی میشود و مشتمل بر لوزیهای نامنظم است.  
 قسمت سوم سقف در انتهای ایوان واقع و عبارت است از:  
 اول یک طاق نمای عریض با قوس جناغی در وسط و چند جفت طاق نما با قوسهای جناغی تیز در طرفین آن.  
 دوم یک مقرنس وسیع مشتمل بر بیش از پنج ردیف لوزیهای اریب و متناظر در روی طاق نماهای مذکور. این مقرنس شبیه مقرنس مسجد امین الدوله که در همین تاریخ ساخته شده است، می باشد.<sup>۱۱۶</sup>

سوم یک ردیف طاق نمای کوچک با قوسهای جناغی در



شکل ۳۱ - قسمت بیرونی مدخل یا بطور بهتر ایوان جبهه جنوبی مسجد امام حسین تهران واقع در منتهای شرقی خیابان شاهرخا، مورخ ۱۳۸۵ هجری قمری

### مقارن و مطالعات فریبی

روی مقرنس مذکور.

چهارم چند ردیف لوزیهای رویهم و در کنار هم که به کلید طاق ختم میشود.

۱۱۳ - بر طبق کتیبهها و تاریخهای موجود در مدخل غربی و بالای محراب تالار مربع جنوبی، قسمت عمده ترتیبات مسجد از جمله این مقرنسها مربوط به عصر حاضر است. طاق هشتی مدخل شرقی مسجد نیز با یک مقرنس مشهور به «طاق هفت گانه معلق» در سال ۱۳۵۲ قمری (۱۳۱۲ شمسی) ساخته شده (تاریخ مدرسه عالی سیهسالار تألیف ابوالقاسم سبحان، تهران ۱۳۲۹، ص ۳۶ تا ۴۶) و به احتمال قوی روش آن در مقرنسهای مدخل شمال شرقی و مدخل جنوبی مسجد امام حسین، واقع در نزدیک میدان شهناز، مؤثر بوده است.

۱۱۴ - آثار تاریخی شهرستانهای کاشان و نطنز، تألیف حسن عراقی، تهران ۱۳۴۸.

۱۱۵ - به فرانس شماره ۸۹ مراجعه شود.

۱۱۶ - به فرانس شماره ۱۱۳ مراجعه شود.



مترس در عصر حاضر - پس از دوره قاجار نیز این عنصر  
تزیینی مورد توجه بوده و با گچ، آجر و کاشی صورت گرفته  
ومی گیرد. یکی از بناهایی که هنوز عملیات تزیینی آن پایان  
نیافته است مسجد امام حسین واقع در نزدیک میدان شهناز است.  
این مسجد از لحاظ مساحت بزرگترین مسجد تهران<sup>۱۱۷</sup> و از جمله  
بناهای چهار ایوانی است که دو مدخل اصلی دارد. مدخل اول  
در جنوب حیاط چهار ایوانی واقع و روی خیابان شاهرضا  
و مدخل دوم در شمال شرقی حیاط مذکور و رو بمیدان شهناز  
است.

مترسهای مورد نظر ما در این دو مدخل و دو ایوان شمالی  
و جنوبی حیاط مسجد واقع و کلاً تزیینی است که پس از اتمام  
طاق آجری، بطوریکه ایوان ناتمام شرقی گواهی میدهد،  
به زیر آن چسبانده شده است. این مترسها، که می تواند معرف  
مترس در عصر حاضر باشد، شرح ذیل مورد بررسی قرار  
می گیرد.

اول قسمت بیرونی مدخل یا بطور بهتر ایوان جنبه  
جنوبی مسجد - تزیینات این ایوان (شکل ۳۶) عبارت است از:

۱ - يك جلو آمدگی کاشی .  
۲ - يك ردیف آجرهای ظریف عمودی در بالای  
جلو آمدگی .

۳ - يك باند جلو آمده واقع در بین دو نوار کاشی قهوه‌یی  
که رنگ که با خطوط متقاطع کبود موزائیکی صورت گرفته  
و در سطح دیوارهای شرقی و غربی و بالای قوس شمالی می چرخد.

۴ - نوارهای متقاطع سفید و برجسته در داخل زوای  
کاشی که شش ضلعی های افقی و عمودی بوجود می آورد بنحوی  
که در سطوح بین تقاطع ها عدسی پنج ضلعی، مربع، چند  
ضلعی نامنظم، ستاره هشت پر القا، میشود.

۵ - يك کتیبه عریض با خط سفید موزائیکی در زمینه  
کاشی نیلی سیر که در بالای تزیینات مذکور واقع است و اضافه  
بر خط، مشتمل بر يك اسلیمی آبی موزائیکی با گل های زرد  
و قهوه‌یی و بیخ و خمی مطبوع می باشد.

۶ - مترس طاق ایوان که در بالای کتیبه مذکور واقع  
و از پایین بیلا دارای پنج ردیف است.

ردیف اول عبارت است از:

دو نیم گنبد با قوس شکسته، درست در روی دو گوشه  
بالای ایوان، که هر يك خود را چون يك گوشوار نشان میدهد.  
در داخل هر گوشوار دو طاق نما است که در بالای هر کدام يك  
سه گوشه شکسته بچشم می خورد.

يك جفت سه گوشه شکسته در طرفین گوشوار .

دو جفت طاق نمای متمرکز در طرفین سه گوشه های شکسته .

يك جفت مثلثهای سه تایی در طرفین طاق نماهای متمرکز .

يك جفت سطح نامنظم در طرفین مثلثهای مذکور و نزدیک  
لبه قوس ایوان .

ردیف دوم عبارت است از:

يك جفت ربع گنبد، در جنب دو سطح نامنظم نزدیک لبه  
قوس ایوان، که در خارج قوس آن دو مثلث وجود دارد .

يك جفت پایه بعد از ربع گنبدها، در جهت سردر، که  
زیر آنها بریده و بصورت ستاره چهار بر تزیین شده است .

يك جفت  $\frac{1}{4}$  گنبد بصورت قدحهای وارونه گود که در  
داخل هر يك چهار طاق نما با قوس جناغی و در ته هر يك يك  
ستاره شش پر وجود دارد. بین ستاره شش پر و قوسهای طاق نماها  
را مثلثها پر کرده است .

يك جفت پایه دیگر نظیر پایه های قسمت دوم ردیف دوم .  
يك شبه قدح وارونه درست در بالای قوس سردر که مانند  
يك برش از قدح است و در مرکز ستاره شش پر ته آن نوشته

شده: (یا دارالبقاء، «۱۳۸۵»). در پیشانی ایوان و قسمتی از  
داخل این شبه قدح تاریخ بنیاد مسجد بخط نستعلیق سفید  
موزائیکی بر يك زمینه کاشی نیلی سیر مشخص شده است:

«هو العزیز مسجد امام حسین حسب الامر حضرت آیت الله العظمی  
آقای سید کاظم شریعتمداری دامت برکاته و تولیت معظم له در  
اراضی موقوفه مرحوم حاج سید رضا سادات اخوی در سال  
۱۳۸۵ بنیاد گردید». در زمینه اضافه بر نوشته مذکور يك اسلیمی

سه قسمتی قهوه‌یی موزائیک با گل های زرد و سبز بچشم می خورد .  
ردیف سوم عبارت است از هفت نیم گنبد، در بین پایه ها  
و در بالای قدحهای فوق الاشعار، و دور ربع گنبد، در جنب دو  
جناح لبه قوس ایوان .

ردیف چهارم عبارت است از هشت لوزی نامنظم در بین  
قوسهای نیم گنبدها و ربع گنبدهای مذکور .

ردیف پنجم عبارت است از شبه لوزیهایی که در يك سطح  
متمرکز یک رنگ به نصف گل مدور زیر کلید طاق منتهی میشود .  
این مترس من حیث المجموع با ردیف های ظریف آجری

و بندهای باریک کاشی صورت گرفته است .

دوم قسمت درونی مدخل جنوبی مسجد - این مترس  
عبارت است از هشت شبه قدح وارونه بیست ترکی که ته هر يك  
از آنها دارای يك ستاره دهم موزائیکی است و پنج گل سفید

وسبز در مرکز هر ستاره وجود دارد. مجموع این قدحها در  
روی شش پایه واقع در روی دو دیوار داخلی مدخل قرار گرفته  
است. هر يك از پایه های وسط عبارت از چهار مثلث و شش لوزی

است و این پایه ها و قدحها در نتیجه ایجاد قوسهای متقاطع آجری  
باریک که در زیر طاق تعبیه شده صورت گرفته است .

سوم ایوانهای شمالی و جنوبی حیاط مسجد - مترسهای  
این دو ایوان آجری و نسبتاً ساده است. این مترسها از يك

گوشوار ، که در روی هر يك از گوشه‌های بالای دیوار ایوانها قرار دارد ، و دوردیف سطوح متعربالای آن تشکیل گردیده است . چهارم مدخل شمال شرقی مسجد - این مقرنس عبارت است از هشت شبه قدح وارونه که باتعمیه قوسهای متقاطع آجری باریک صورت گرفته است و از لحاظ روش با مقرنسهای قسمت درونی مدخل جنوبی شباهت دارد .

مجموع مقرنسهای این مسجد تقریباً شبیه مقرنسهای تالار مربع مسجد سهسالار است ولی از لحاظ دقت و مصالح و واحدهای مقرنس بیای آن‌ها نمیرسد و بخصوص با زیاده روی در التاء شبه قدحها رویهم رفته يك منظره خشن در قسمت درونی مدخل جنوبی و مدخل شمال شرقی بوجود آمده است . این مقرنسها را می‌توان در جمله دسته سوم (استلاکتیتی) محسوب نمود .

مقرنس در سایر کشورهای اسلامی - بر طبق حکایت «لاروس بزرگ» که قبلاً دیدیم «ایران و معماری آجری این نوع ترین را که سرعت بطرف غرب انتشار یافت خلق کرد و متعاقباً ، در جریان قرون یازدهم و دوازدهم ، توسط مصر و سوریه ، بر رستان شرقی و سیسیل فرمائی ، مراکش و اسپانیا ، پذیرفته شده»<sup>۱۱۸</sup> .

کرسول (K.A.C. Creswell) نیز در کتاب «The Muslim architecture of Egypt A.D. 939 - 1171, Cairo, 1951» عکسهائی از بناهای مصر را در کنار بناهای ایران قرار داده که مؤید قرابت مقرنسهای ایران در دوره سلجوقیان و قبل از آن با مقرنسهای مصر است ولی چون بررسی کیفیت تحول مقرنس در کشورهای غربی و شرقی عالم اسلام مستلزم فرصت دیگری است از اطاله کلام خودداری می‌کنیم و فقط می‌گوئیم که مقارن و اواخر دوره سلجوقیان مقرنس بیشتر در دو دسته به غرب و شرق ایران اشاعه یافت :

دسته اول مقرنسهای رویهم و کنارهم قرار گرفته که من حیث المجموع يك مثلث را التاء می‌کند . این دسته که اغلب در بالای مدخل بناها ساخته شده و شکل روشن آن را در داخل تالار مربع مسجد گلپایگان<sup>۱۱۹</sup> و طرفین گوشه‌های تالار مربع مدرسه حیدریه قزوین<sup>۱۲۰</sup> دیدیم در نواحی غربی ایران متداول گردید<sup>۱۲۱</sup> .

دسته دوم مقرنسهای رویهم و کنارهم قرار گرفته ، ولی با سطوح وسیع تر و واحدهای مفصل تر ، که اغلب در گنبدها ، طاق ایوانها و مدخلها و محرابها بکار رفته است . این نوع مقرنس در نواحی شرقی ایران بخصوص ماوراءالنهر متداول گردید<sup>۱۲۲</sup> .

نتیجه :

۱ - مقرنس اساساً يك عنصر تربینی هندسی است که

هنرمردم

با تعلق ، خط ، سطح و حجم سروکار دارد .

۲ - هدف تربینی مقرنس در درجه اول ایجاد سایه و روشن و التاء ، خطوط مختلف و در درجه دوم فراهم کردن سطوح بیشتر برای اجرای تزئینات ظریف تر چون آجرچینی ، گچ بری ، موزائیک کاری ، نقاشی و غیره بنظر میرسد .

۳ - مقرنس مخلوق اسلام نیست و قبل از اسلام نیز در اکثر کشورهای بطور ساده یا منحل بکار رفته ولی در دوره اسلام تحول بیشتری یافته و به يك ساخته اسلامی مشهور شده است .

۴ - معماری ایران اسلامی در استعمال و اشاعه آن مقام مؤثری داشته و در غرب و شرق عالم اسلام نیز اعمال ذوق و ابتکار و تفصیلات شده است .

۵ - مقرنس می‌تواند از عناصر طبیعی اطراف انسان و یا عناصر مصنوعی الهام گرفته باشد :

اول برجستگی‌ها و فرورفتگی‌های سطح کوهها که نام خود را از آن (قرناس) گرفته است .

دوم آویزه‌های سقف غارها و احياناً ناصافی دیوار دخمه‌های کوهستانی که نام دیگر خود (Stalactite) را از آن گرفته است .

سوم لانه بعضی از جانوران ، بخصوص زنبور عسل ، که نام دیگر خود (Alvéolée) را از آن گرفته است .

چهارم بعضی ساخته‌های انسان چون کاسه و طاس و قندیل و طاق وطاقچه که اصطلاح طاس و نیم طاس در نوعی مقرنس از همین مورد گرفته شده و نظیر تولد مقرنس از گوشوار (طاق روی گوشه) نیز با توجه به همین مورد اظهار شده است .

پنجم - خارج و داخل بعضی گیاهان و میوه آنها چون تنه درختان خرما ، مخروط کاج ، میوه ذرت ، خوشه انگور ، مجموعه‌های سه گوش دانه‌های انار که اکثر شباهت به مقرنسهای رویهم قرار گرفته دارند .

پایان

۱۱۷ - اطلس تهران ، گروه جامعه شناسی دانشگاه تهران ، تیر

۱۳۴۸ ، ص ۴۷ .

۱۱۸ - به «Grand Larousse encyclopédique» جلد

نهم ، صفحه ۹۸۰ مراجعه شود .

۱۱۹ - به رفرانس شماره ۵۱ مراجعه شود .

۱۲۰ - به رفرانس شماره ۵۲ مراجعه شود .

۱۲۱ - برای ملاحظه مقرنس در کشورهای اسلامی به کتاب :

Islamic architecture and its decoration by Derek Hill and Oleg Graber, London, 1964 - 67.

مراجعه شود .

۱۲۲ - برای ملاحظه انواع مقرنسهای متداول در ماوراءالنهر

به کتاب «ابنیه و آثار تاریخی اسلام در اتحاد شوروی ، مؤسسه روحانی

مسلمانان آسیای میانه و کاراخستان - تاشکند» مراجعه شود