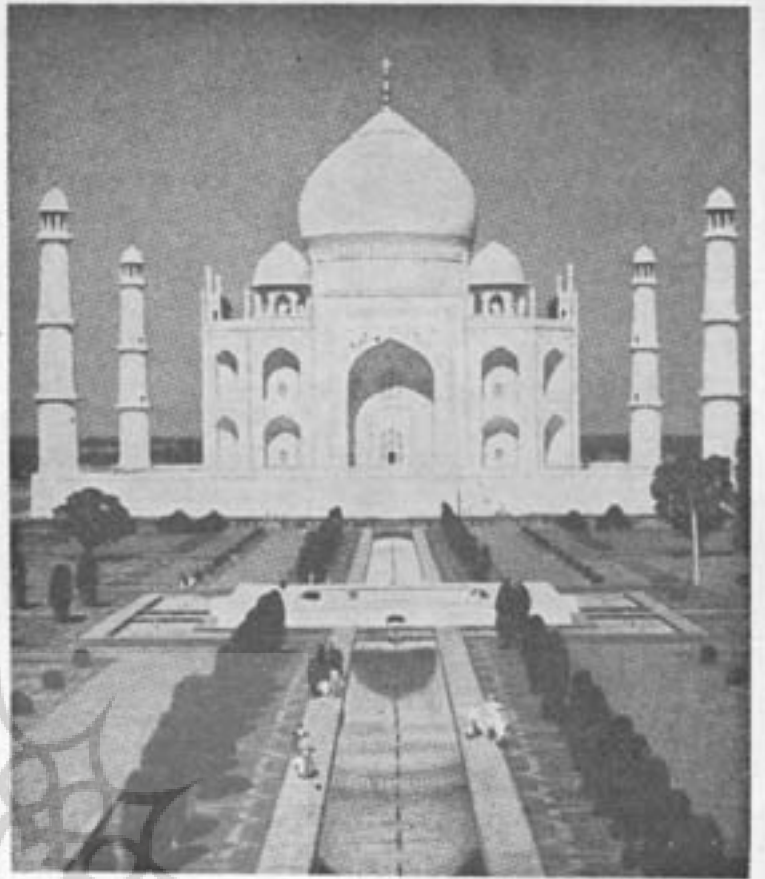
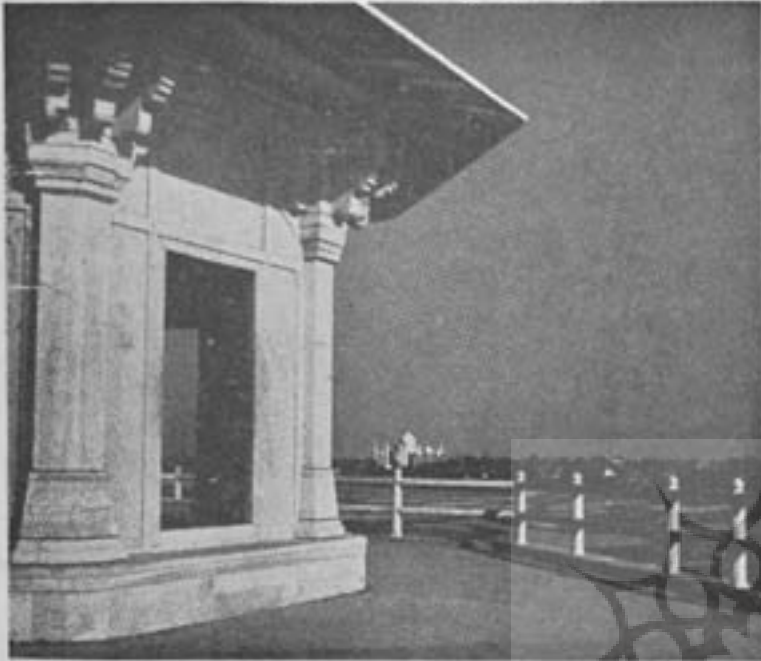


راست : تاج محل در شب مهتاب
چپ : بنای تاج از قلعه آگرا در مهتاب



تاج محل

شرویشگاه علوم انسانی و مطالعات فرهنگی
پرتال جامع علوم انسانی

دکتر مهدی غروی
معاون ریاست فرهنگی در هلند و نیپال

منور مقامی جو باغ بهشت
معتبر جو فردوس عنبر سرشت
جو اهرنگار است دیوار و در
هوا تازه و تر ز آب گهر
شاه جهان^۲

هیچ بنائی را با بنای تاج نمی‌توان مقایسه کرد و در میان کلیه آثار تاریخی جهان کمتر بنائی است که مانند تاج محل با یادآوری

تجسیم روح ایرانی در پیکر هند

رنه گروه^۱

در میان تمام بناهایی که در خارج از ایران ساخته شده و به نوعی یادآور فرهنگ و تمدن ایرانی به معنی وسیع آنست

۱ - این مطلب را جواهر لعل نهرو در کتاب نظری به تاریخ جهان از قول رنه گروه دانشمند فرانسوی آورده و ع . وحید مازندرانی در کتاب هند یا سرزمین اشراق بفارسی ترجمه کرده است .

۲ - بیت دوم و سوم از ۲۷ بیت شعری است که شاه جهان سروده ، نقل از یک کتاب خطی کوچک که توسط دانشمند بزرگوار دکتر سید امیر حسن عابدی در اختیار اینجانب قرار گرفت .



نقش آینه‌ها در آن روز نورانی
 نوزاد و کار قدمات که بوی شب که حضور
 ز یکسان تا فرزند بر سر فرزند
 اسرار بر زنده با سکوشتا نور و نور
 او شاد بوی نغمه نوبین شیراز
 امانت جان غمناک بوی
 محمد حنیف بر عرش قندار بوی

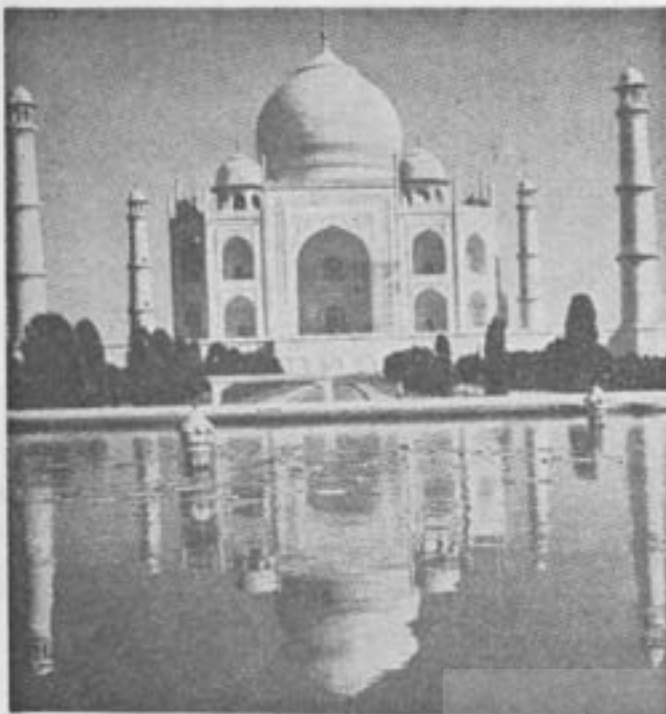
شکل ۳

بنای تاج ، آبنما و خیابان اصلی آن

تاریخ ، این چنین با عشق و افسانه و هنر و تجمل آمیخته باشد
 و تا این حد مورد توجه و علاقه مردم سراسر جهان قرار گیرد ،
 به خصوص که فصل بازدید از آن نیز بسیار طولانی است و فقط
 در چند ماه از بهار و تابستان از تعداد زیارت کنندگان این بنای
 عشق کاسته می شود .
 همانگونه که بنای تاج بر عشق و ناکامی و ایهام استوار
 شده ، این بنا را باید در مهتاب دید ، مهتاب تمام آن عظمت
 آمیخته با تلخکامی بنا را در نظر مجسم می سازد و بقول
 رنه گروسه یاد آور ظرافت زنانه شخصیت مدفون در آن است ،
 احوال پادشاهان بزرگ تیموریان هند چنان با احوال
 افراد خاندان میرزا غیاث الدین شیرازی آمیخته است که مطالعه
 احوال یکی از این دو بدون توجه به دیگری امکان پذیر نیست .
 داستان آمدن میرزا غیاث الدین با اتفاق زن و فرزندانش
 به هند خود داستان جالب جداگانه ای است که نیاز به فرست
 دیگر دارد ، بانوی تاج که چنین بنای عظیمی را برگورش
 ساخته اند نو پسر میرزا غیاث الدین شیرازی است .
 میرزا غیاث الدین در دربار اکبر پادشاه به سرعت ترقی
 کرد اما ترقی واقعی وی در عهد جهانگیر فرزند اکبر آغاز
 شد ، با ازدواج جهانگیر با مهر النساء ملقب به نورجهان دختر

میرزا غیاث ، مقامات مهم دربار جهانگیر میان افراد این
 خانواده قسمت شده . میرزا غیاث صدراعظم و پسرش آصفخان
 سه سالار شد و ملکه نورجهان چنان قدرتی در دستگاه سلطنت
 بهم رسانید که تا آن تاریخ هیچ ملکه ای نتوانسته بود کسب کند .
 بانوی تاج فرزند همین آصفخان و برادرزاده ملکه
 نورجهان است . پس از فوت جهانگیر ، آصفخان داماد خود
 شامجهان را که مورد بی مهری خواهرش نورجهان قرار گرفته
 بود به سلطنت رسانید . شامجهان زن خود را بسیار دوست
 می داشت و حتی در سفرهای جنگی نیز او را همراه می برد و در
 همه کارها با وی مشورت می کرد . مهر سلطنتی همیشه در نزد
 این بانو بود . نام وی تاج بی بی یا ارجمند بانو بوده
 و لقب ممتاز محل را جهانگیر پادشاه به وی داده بود وی هفده
 سال همسر باوقای شامجهان بود و در سال ۱۰۴۰ هجری ،
 (۱۶۲۹ میلادی) هنگام زادن چهاردهمین فرزند و وفات یافت .
 شامجهان درین سال از آگره به عزم سرکوبی خان جهان

۳ - درشاهی که ماه تمام است زائران بنای تاج از سراسر هند
 و کشورهای خارج بسوی آگره عزیمت می کنند و این مطلب حتی در مورد
 ذخیره کردن جا درختها و هواپیماها نیز باید در نظر گرفته شود .



درواز ورودی باغ و عمارت تاج



چپ بالا : انعکاس بنای تاج در حوض بزرگ وسط آب نما
چپ پایین : سکوی دوم بنا و گلدسته‌ها



لودی حاکم افغانی دکن در خارج از پایتخت برمی‌برد، ملکه نیز همراه وی بود، روزی که شاه سرگرم جنگ بود، ملکه احساس ناله‌ای از درون شکم خود کرد و چون در آن زمان عقیده عام برین بود که اگر کودک در شکم مادر ناله کند، مادرش زنده نخواهد ماند، ملکه کس فرستاد و به شوهرش نشان داد و فرمود که این کودک را بکش تا من زنده بمانم. پیام داد که :

هنگام وداع و افتراق است امروز
با درد و فراق اتفاق است امروز
ای دیده جمال یار دیدی یک چند
خون بار که نوبت فراق است امروز

با دریافت این پیام، شاه که سرگرم جنگ بود خود را به ملکه محبوبش رساند و از او خواست که هر چه در دل دارد بگوید، ملکه گفت :
(... شاهان گفته و شنیده ما را عفو فرمایند، عنقریب مسافر



آزاره داخلی بنا و تزئینات حاشیه از سنگهای مگر آنها



آزاره سنگی ایوان اصلی

این مدت دخترش جهان آرا از او پرستاری می کرد ، معروف است که تمام موی سر شاه جهان در سال دوم فوت ملکه سفید شد ، اما آن آرزوی نهائی ملکه برآورده نشد و فرزندانش در حیات پدر برای بدست آوردن تخت و تاج به کشمکش پرداختند . شاه جهان از ملکه ممتاز چهار پسر و چهار دختر داشت ، داستان زندگی داراشکوه پسر بزرگ شاه جهان از لحاظ فرهنگ و تمدن ایرانی بسیار جالب است و نیاز به مقاله مستقلی دارد وی مردی ادیب و دانشمند و متفکر بود ، پسر سوم شاه جهان اورنگ زیب که برادرش داراشکوه حسد می برد ، پدر را دستگیر و زندانی ساخت ، برادران را کشت و خود به سلطنت نشست .

شاه جهان وصیت دوم ملکه را با وفاداری کامل عملی

۵ - نقل از همان کتاب خطی ، یادآوری می شود که شاه جهان در سال ۱۶۲۸ یعنی یک سال پیش از فوت بانوی تاج به سلطنت رسیده بود .

هستم شاهها در ایام محبوسی همدرد شما مانندم الحال که ایزد تعالی پادشاهی نصیب شما کرد و فرمانروائی جهان بخشید ما بر حسرت انتقال می کنیم و می رویم بنا بر آن دو وصیت ماست امید که هردو قبول شوند . خدیو جهان اقبال نموده استفسار کردند بیگم صاحب فرمودند که حق تعالی شمارا چهار پسر و چهار دختران داده است برای نام و نشان همین کفایت می کند ، چنان نشود که نسل دیگر از کسی پیدا شود که با هم جنگ و جدل دارند . وصیت دوم آنست که برای ما همچنان مکان تعمیر یابد که بر منصفه ظهور نایاب و کمال عجیب و غریب گردد اعلیحضرت هردو وصیت را به دل و جان قبول فرمودند^۵

شاه جهان قول داد که هردو وصیت زن محبوس را محترم شمرده بدان عمل کند و الحاق خوب هم از عهده هردو کار برآمد ، زیرا در تمام مدت زندگی خود پس از فوت ملکه که سی و شش سال بود (۱۰۴۰ - ۱۰۷۶) مجرد ماند و در تمام

شاه طهماسب بسربرد و پس از بدست آوردن سلطنت به شدت تحت تأثیر هنر و معماری ایرانی قرار گرفت. پس از مرگ همایون در سال ۱۵۵۶، حاجی بگوم میرزا غیاث را مأمور ساختمان بنای مقبره نمود، میرزا غیاث ایرانی بود و سبک ساختمان مقبره نیز کاملاً ایرانی است.^۹

این بنا در وسط باغ بزرگی ساخته شده است و چهارمداخل آن در مقابل چهار خیابان وسیع که از وسط آنها نهر آب (آب نما) می گذرد قرار دارد، این خیابانها هنوز هم بنام چهار باغ خوانده می شوند.

اصل بنا با اسلوبی ایرانی ساخته شده و شامل ستون و اختصاصات هندی نیز می باشد.^{۱۰} این بنای مربع که بر سکونی وسیع قرار گرفته هر ضلعش را سه طاق تشکیل می دهند که طاق وسطی بزرگتر است و مداخل بناست. علاوه برین جبهه خارجی سکوی بنا و فاصله میان طاقهای بنای اصلی از عده زیادی طاق که شبیه طاقناهای اصفهان است، تشکیل شده که بدون شك از معماری صفوی اقتباس شده.^{۱۱}

- ۶ و ۷ - میراث ایران - ۵. گوتر که ۲۴ سال موزه دار موزه های هند بوده است - فصل چهارم - ص ۱۱۲.
- ۸ - مقبره میرزا غیاث هم اکنون در دهلی برسات و در محله نظام الدین نزدیک مقبره همایون قرار دارد و خود از لحاظ سبک بنا و تزئینات قابل توجه است و نیاز به بررسی خاص دارد.
- ۹ - مجموعه آثار باستانی - ص ۳۱۸.
- ۱۰ - آثار باستانی - ص ۳۰۵.
- ۱۱ - معماری هندی - بخش اسلامی - ص ۹۵ و ۹۶.

کتیبه سنگ قبر ممتاز محل



آزاره مرمرین - داخل بنا



ساخت و بنای تاج محل دلیل برین مدعاست، سی و شش سال بعد بدن خود شاهجهان را نیز در جوار ملکه محبوبش بخاک سپردند، اکنون قبر ملکه با سنگی کوچکتر در وسط محوطه زیرگنبد و قبر امپراتور با سنگی بزرگتر در کنار آن دیده می شود.

سبک ساختمانی و سازنده اصلی بنا

آنچه که مسلم است اینست که این معروفترین بنای سبک مغولی دارای اختصاصات بناهای مغولی نیست و بهتر است که آنرا بعنوان معرف سبک ایرانی هند بخوانیم^۶ که از عالیترین سرچشمه ذوق و هنر عصر مغولان هند یعنی دوران صفوی مایه گرفته است.^۷ تمام باستان شناسان و محققان مختلف که درباره تاج محل تحقیق کرده اند معمار اصلی بنا را ایرانی دانسته اند، دانشمندان معاصر هند معتقدند که مدل ساختمان تاج محل، مقبره همایون در دهلی و مقبره سکندر لودی است که آنهم در دهلی واقع شده است. سادات لودی اصلاً افغانی بودند و از ۱۴۱۴ تا ۱۴۴۴ در دهلی سلطنت کردند، مقبره سکندر عبارتست از یک بنای چهار گوش که هر طرفش را سه طاق تشکیل داده است و از لحاظ معماری و تزئین دارای ارزش مهمی نیست بدیهی است لودیها برای ساختن بناهای مختلف خود در هند از معماران و سبکهای ایرانی (خراسانی) استفاده می کردند، بنای دیگر که مدل اصلی بنای تاج می باشد مقبره همایون واقع در محله نظام الدین در شهر دهلی نو است، همایون مدتی به اتفاق عیال خود حمیده بانو بیگم معروف به حاجی بگوم در دربار



راست : قسمت بالائی دیواره مرمرین دور مزار چپ : دیواره مرمرین دوره مزار از يك تابلو نقاشی

بعضی از درختان این باغ توسط خود شاه جهان کاشته شده و برخی از آن هم قدیمی ترند. مدخل بنای تاج يك دروازه تنظیم است که با سنگ سرخ ساخته شده و به سردرهای ایرانی بسیار شباهت دارد. در سه طرف مدخل این دروازه بسبک بناهای مسقوی آیات قرآنی به خط امانت خان نوشته شده، این نوشته ها را نویسنده هنرمند طوری تنظیم کرده است که بیننده از پائین تمام حروف آن را یکسان می بیند، این روش که در تمام کتیبه های تاج یککار گرفته بسیار دقیق و با محاسبات ریاضی خاص اجرا شده است.

درباره نام طراح اصلی و معمار بنای تاج اقوال مختلف است و نامهای : استاد عیسی ایرانی^{۱۲}، استاد عیسی به روایتی اهل شیراز و بروایتی اهل اسلامبول^{۱۳}، استاد احمد معمار لاهوری و برادرش استاد حمید لاهوری^{۱۴} و بالاخره يك نفر ونیزی بنام جریمنو و رنو^{۱۵} بچشم می خورد.

اما به شهادت مدارك موجود در هند نه تنها معمار اصلی بلکه هر سه شخصیت طراز اول ساختمان تاج ایرانی بوده اند^{۱۶}. شاه جهان برای ساختن بنای تاج که می خواست در سراسر جهان بی نظیر باشد معماران و هنرمندان را از سراسر جهان اسلام به هند دعوت کرد و ایشان را با حقوق های خوب به کارگماشت حتی معروف است که برای سکونت این استادان و کارگران شهری به گنجایش بیست هزار نفر در جوار تاج محل بنام ممتاز آباد ساخته شد که بعدها بنام تاج گنج معروف شد.

شاید علت اینکه نام هنرمند ونیزی به عنوان طراح اصلی ذکر شده این باشد که در میان هنرمندان مختلف چند هنرمند ونیزی نیز وجود داشته اند^{۱۷}.

ساختمان بنای تاج تا سال ۱۰۶۳ که سال بیست و ششم سلطنت شاه جهان بود طول کشید. این بنا در باغ وسیعی به مساحت ۴۲ آکر (هر آکر ۴۸۴۰ یارد مربع و هر یارد برابر ۰۹۱ متر است) احداث شده و در یک طرفش رودخانه جمنا، شعبه اصلی گنگ جریان دارد.

۱۲ - آثار پاستانی . ص ۳۱۸ .

۱۳ - هند یا سرزمین اشراق وحید مازندرانی . ص ۸۰ .

۱۴ - میراث ایران . فصل چهارم . ص ۱۱۲ .

۱۵ - این روایت به کتیبه بنام سبستان ماریق که در آن زمان از شرق دیدن کرده نسبت داده می شود و در مساحت آن شك فراوان وجود دارد . معماری هندی ، پرسی براون . ص ۱۸۶ .

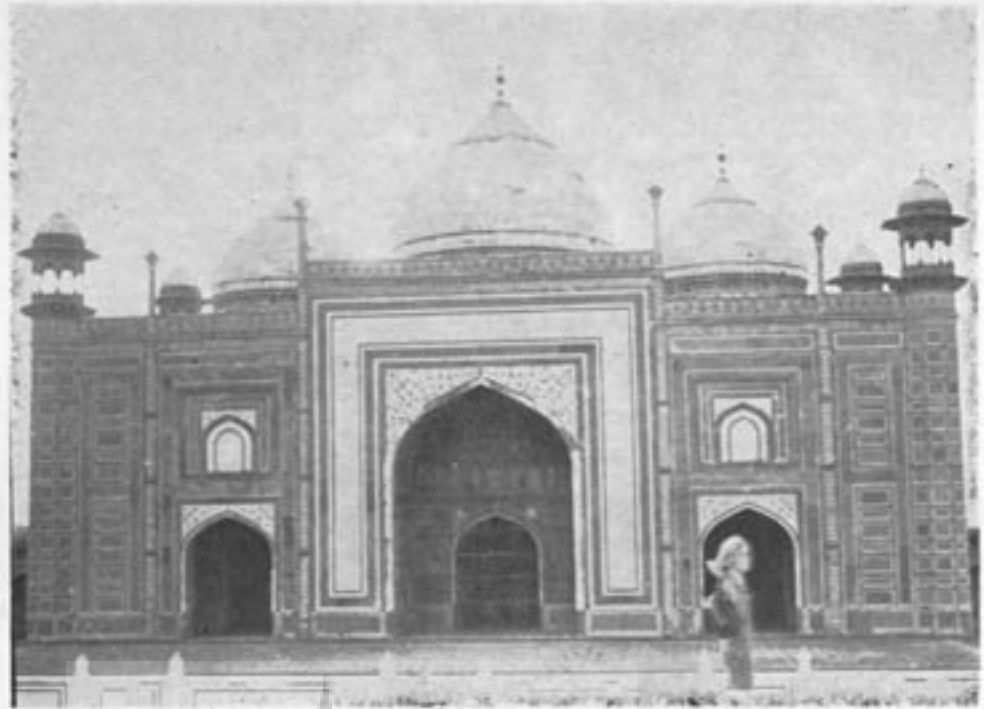
۱۶ - سه نفر اول : اوستاد عیسی شیرازی ، نقشه نویس (طراح)

امانت خان شیرازی ، مفرانویس (کتیبه نویس)

محمد حنیف قندهاری ، میرعمار (ناظر)

هریک هزار روپیه مقرر می ماهیانه داشته اند و سه نفر بعدی هر یک پانصد روپیه ، جمعا از بیست و یک نفر نام برده شده است . همان کتاب خطی .

۱۷ - ولی در فهرستی که ما در دست داریم ذکری از هنرمندان فرنگی نشده و در شاه جهان نامه نیز از ایشان نام برده نشده است .



مسجد تاج محل



سردر مهمانخانه تاج محل

بنای اصلی به فاصله سیصد متری این دروازه ساخته شده و آب‌نمای بزرگی این دو قسمت را بهم مربوط می‌سازد. سکوی اصلی بنا که از مرمر سفید است هفت متر بلندی دارد و هر طرفش نیز صد متر است. در چهار گوشه این سکوی چهار مناره یا گلدسته به بلندی ۴۴ متر بنا شده است، گنبد اصلی در روی یک بنای هشت ضلعی ساخته شده و ۸۱ متر بلندی آنست و از منار قطب دهلی، بلندترین مناره موجود در جهان که ۱۰۱ متر بلندتر می‌باشد. سه در اصلی تاج وطاقهای متعدد اطراف آن شباهت زیاد به سردرها وطاقهای بناهای صفوی در استهبان دارد، بقول گوئتر فرق اساسی درین است که در اینجا از مرمرهای عالی مکران استفاده کرده‌اند و روحیه پر زرق و برق ایرانی جایش را به روحیه خواب‌آلود و بیحال هنر مغولی داده است و الا تقلید کامل بناهای صفوی است و بخصوص مسجد و تالار و دو دروازه به سبک ایرانی ساخته شده است و اختلاف اساسی چهار الاچیق یا گنبد کوچک است که در چهار طرف گنبد اصلی بر مبنای معماری راجیون ساخته‌اند^{۱۸} و البته باین دخل و تصرف به زیبایی بنا لطمه فراوان وارد ساخته‌اند، اضافه کردن چهار گنبد به گنبد اصلی مطلبی است جالب توجه و قابل مطالعه،

۱۸ - میراث ایران، گوئتر، فصل چهارم، ص ۱۱۲.

آزمایش صدا در زیر گنبد قطع گردد. درست در وسط محوطه زیر گنبد مدفن بانوی تاج قرار دارد و در پهلوئی آن متمایل به طرف چپ قبر شاه جهان دیده می شود که سنگ بزرگتری دارد.^{۱۹}

شاه جهان می خواست که برای خود در طرف دیگر رودخانه جمنا مقبره ای مانند تاج محل بسازد ولی پسرش اورنگ زیب که در هشت سال آخر عمر وی سلطنت می کرد، دستور داد که جسد پدر را در جوار گور مادر دفن کنند و از ساختن چنین مقبره عظیمی خودداری کرد.

دور تادور مقبره را یک دیواره دومتیری از سنگ مرمر مشبک با تزئینات بسیار عالی احاطه کرده است که آن نیز هشت گوش است. این دیواره مرمرین جانشین یک پوشش گرانبهایی زرین شده است که اکنون وجود ندارد.

قبرهای اصلی در زیر زمین بنا که بسیار تاریک است قرار دارند و در بالا، محوطه زیر گنبد در حقیقت دو سنگ قبر نظیر و برابر سنگهای اصلی تعبیه کرده اند که هر دو به یک نسبت زیارتگاه مردمی است که از دور و نزدیک به تماشای تاج محل می آیند. تنها چراغ موجود در سراسر بنا یک چراغ برق کم نور است که در داخل یک قندیل برنجی ایرانی قرار داده شده و توسط لرد کرزن نایب السلطنه معروف هند به مزار تاج اهدا شده است. این حق ازین لحاظ به لرد کرزن داده شد که وی برای نخستین بار متوجه نفاست و عظمت این بنا و نظایر آن در هند شد و با تصویب قانون خاصی دولت را مقید ساخت که به حفظ و مرمت بناهای تاریخی بپردازد.

در دو طرف بنای تاج دو بنای دیگر وجود دارد که هر دو با سنگ سرخ ساخته شده اند، بنای غربی مسجد خاص تاج محل است که گنبد و مناره دارد، با تزئینات و نقاشیها و کنده کاریهای جالب و ۵۰۰ نفر می توانند در آن به نماز بایستند، منبر این مسجد از سنگ مرمر یکدست و یکپارچه است. بنای شرقی جماعت خانه یا مهمانخانه و فرق اساسی آن با مسجد فقط نداشتن محراب و منبر است.

بالا ذکر توجه به اسلوب کلی ساختمان، طاقنها و تزئینات و نقاشیهای ایوان این بنا که به بناهای صفوی در اصفهان و قزوین شبیه است نفوذ کامل معماری و هنر ایرانی را در ساختمان این بنا می توان مشاهده کرد. بنای جماعت خانه را به منظور گرفتن

۱۹ - هر دو سنگ دارای کتیبه فارسی، بخط خوش، حاوی تاریخ وفات می باشند که متأسفانه اینجانب بواسطه نقص وسایل عکاسی و کمی نور و کثرت جمعیت در همه ساعات روز و شب موفق به تهیه عکس خوب از آن نشدم، عکس نوشته کتیبه مدفن ممتاز محل از روی کتاب خطی که در دست اینجانب است برداشته شده و کتیبه سنگ شاه جهان ازین قرار است: مرقد مظهر اعلی حضرت فردوس آشیانی صاحبقران نانی شاه جهان پادشاه غازی طاب ثراه سنه ۱۰۷۶ هجری.



گنبد و گلدسته تاج در طرف راست جماعت خانه یا مهمانخانه تاج

جواب این سؤال را که بچه منظور چنین کرده اند باید در آئین هندوئیسم یا براهمائی جستجو کرد. در آثار باستانی هند چه آنها که از دوران پیش از بودا برجای مانده اند و چه آنها که متعلق به عصر پس از بودا هستند، همیشه مظاهر قدرتها یا خدایان به ابعاد و اشکال مختلف ظاهر می شوند، در مجسمه ها و نقشهای برجسته مجسمه یا نقش بزرگ در اطراف خود به نسبت های خیلی کوچک مجسمه ها و یا نقشهای انسانی یا حیوانی یا هیولائی کوچک دارد و این اثر مستقیم وجود عامل اصلی و بزرگ ماورا الطبیعه (خدای واحد) در میان عوامل فرعی (خدایان یا ارباب انواع) است. این واکنش معنوی قوی در معماری هندی اسلامی بشدت وجود دارد، محرابها و طاقنها و کوچک گنبدها و گلدسته های کوچک، در مقابل محراب و طاقنها و گنبد و گلدسته اصلی همه بر همین دلیل ایجاد شده اند.

بنای اصلی تاج، هشت ضلعی است و دور تادور زوایای اصلی هشت اطاق وجود دارد که همه با هم مربوط اند، تمام دیوارهای داخلی نیز از مرمر ساخته شده اند، ازاردها از سنگ های مرمر بسیار خوبی که حاوی نقشهای برجسته (گل و بوته) می باشند درست شده و همه حواشی را با اشکال هندی زیبا و مصالح گرانبهایی از قبیل زمرد، یاقوت کبود، عقیق و یشم مزین ساخته اند، بدیهی است بخش بزرگی ازین سنگهای گرانبهایی به غارت رفته و جایش خالی است.

کتیبه های سردرها و داخل گنبد همه بخط امانت خان است و ارتفاع گنبد مانند گنبد مسجد شاه بقدری است که انعکاس صدا بوضع جالبی دوباره به گوش می رسد و لحظه ای نیست که این



برج گوشه غربی

عرس ممتاز بانو ساخته‌اند، هنوز هم اطلاق کلمه مهانخانه به این بنا متروک نشده است. در هند مرسوم است که سال وفات بزرگان را بطور مداوم می‌گیرند و بدان عرس می‌گویند. هم‌اکنون پس از هفت قرن عرس امیر خسرو دهلوی در دهلی گرفته می‌شود عرس ممتاز محل نیز سالها درین محل برگزار می‌شده و هنوز هم می‌شود. درین مراسم عده زیادی از مردم سراسر هند جمع می‌شوند و مهمترین قسمت برنامه ایشان قوالی است که معرفی آن خود نیاز به يك مقاله جداگانه دارد (آواز و موسیقی - سماع).

نخستین عرس ممتاز محل در سال ۱۶۳۱ توسط خود شاه جهان گرفته شد.

در گوشه غربی سکوی بزرگ زیرین يك برج زیبا که مشرف به رودخانه جمناست و در گوشه شرقی سکو پله‌کافی ساخته شده که به ساحل رودخانه می‌رسد.

مخارج بنا را در کتابها در حدود هفتاد و پنج لک روپیه (هر لک برابر ۱۰۰ هزار است) نوشته‌اند که به پول امروز متجاوز از سه میلیون لیره انگلیسی است.^{۳۰}

مصالح مختلف ساختمانی را از نقاط مختلف هند و همسایگان هند آورده‌اند و در جدول موجود در کتاب خطی سابق الذکر ۳۶ نوع سنگ از جمله سنگ رم، سنگ غوری، سنگ سرخ، سنگ‌های زهر، سنگ خارا، سنگ عجوبه، سنگ بلور لاجورد، سنگ سلیمانی، سنگ یمنی، یاقوت، زمرد، سنگ طلائی، رخام، سنگ سماق، فیروزه، سنگ مغناطیس و... درین جدول ابعاد مختلف این سنگها نیز ذکر شده و در جدول دیگر نوع و اندازه جویهای مورد نیاز قید شده که از آن جمله آبنوس و صندل می‌باشد.

در خاتمه لازم است از يك بنای معروف دیگر که به تقلید تاج محل ساخته شده نام ببریم، اورنگ‌زیب پسر و جانشین شاه جهان در سال ۱۰۸۹ در اورنگ‌آباد بکن مقبره‌ای برای زن خود بی بی رابعه دورانی ساخت که در نتیجه نفوذ سبک‌های محلی فقط سایه کم‌رنگی از تاج محل است و هیچ‌یک از جنبه‌های عظمت و لطافت تاج محل را در بر ندارد ولی نمی‌توان منکر امتیاز و دلچسب بودن این آخرین بنای ایرانی در هند شد.^{۳۱}

در تهیه این مختصر از این منابع استفاده شده است:

- ۱ - کتاب خطی مربوط به تاج محل - بدون تاریخ کتابت شاید از قرن دوازدهم.
- ۲ - میراث ایران بقلم عده‌ای از خاورشناسان زیر نظر آ. ج. آربری و ترجمه آن چاپ بنگاه ترجمه و نشر کتاب.
- ۳ - مجموعه آثار باستانی Archaeological Remains

تألیف گروهی از دانشمندان هند به یادگار کنگره بیست و ششم خاورشناسان در دهلی ۱۹۶۴. چاپ دهلی. جلد دوم.

۴ - معماری هندی Indian Architecture برسی براون Percy Brown چاپ بمبئی. سال ۱۹۴۲.

۵ - هند، رنه گروسه، عضو آکادمی فرانسه L'Inde, par: René Grousset

۶ - هند یا سرزمین اشراق، ع وحید مازندرانی. هنر و معماری Art and Architecture of India

۸ - هند، اوژن کوج India Eugen Kusch چاپ هند. ۱۹۶۰.

۹ - دائرة المعارف بریتانیکا.

۲۰ - دائرة المعارف بریتانیکا.

۲۱ - میراث ایران، فصل چهارم، مقاله ایران و هندوستان پس از فتوحات محمود. ص ۱۹۷. ترجمه عزیزالله حاتمی.