

فرشک و دستپار علم و عمل بهار نگاهداری فرشها در زمستان

(۱۸)

دکتر جاوید فیوضات

نکاتی چند درباره نگاهداری قالی و گلیم . روش‌های زدودن لکه‌های گوناگون از روی کاغذ

قالی و قالیچه (Tapis — Rugs) با وجود اینکه قالیه‌های دستباف اجناس بادوامی محسوب شده و در اثر استعمال با آسانی فرسوده نمی‌شوند معذالک نگاهداری و محافظت آنها مستلزم رعایت نکات چندی است تا بزودی و بعبارت صحیح‌تر قبل از موعد پیش‌بینی شده پاره و فرسوده نشوند. گاهگاهی باید فرش‌ها را جارو کرد یا بکمک دستگاه مکنده هوا گردگیری نمود و در هر دو مورد باید امتداد «خواب» فرش را در نظر گرفت زیرا جارو کردن در جهت مخالف خواب فرش نه تنها سبب می‌شود که ذرات گرد و خاک وارد تار و پود قالی گردد بلکه گاهی گره‌های آنرا نیز ست مینماید. قالیهائی که زیاد کثیف‌شده باشند باید شسته شوند برای این منظور در ایران از چوبک یا صابون‌های ارزان قیمت (مراجعه شود بانواع صابون و همچنین چوبک در شماره‌های قبل) و در کشورهای اروپائی از صابونهای مخصوص شستشوی فرش (مانند Ghivers) استفاده میکنند - در این موارد بهتر است ابتدا گوشه‌ای از فرش را با آب صابون بشویند اگر آثار تغییر رنگ یا پخش شدگی در قالی مشاهده گردید عمل شستشوی با آب را متوقف کرده و بجای آب و صابون نفت ، بنزین و الکل را بکار برند - (مواد مزبور در شماره‌های پیشین تحت عنوان حلالها بیان شده‌اند) آب‌های سنگین برای این منظور مناسب نیستند و آبهای سبک مخصوصاً آب بارانی که در ملتی چوبین جمع آوری شده باشد برای این مقصود بسیار مفید است (خواص آبهای گوناگون در اولین شماره این سلسله مقالات بتفصیل ذکر گردیده است).

قالیهائی که در اوقات معینی مرتباً گردگیری شده و جارو شوند با احتمال خیلی زیاد از آسیب «بید» در امان می‌باشند زیرا این حشره اکثراً بفرشهایی که در انبارها مانده و یا در اطاقهای متروک گسترده شده باشند حمله میکند از اینرو جارو کردن قالیه‌های سالنها و طالارهای بدون رفت و آمد الزام آور میباشد.

برای انبار کردن قالیه‌ها در انبار بهتر است بجای «تا کردن» آنها را لوله نمایند (در ایران این عمل اکثراً در مورد قالیچه‌ها مرسوم است) و اگر حیثاً تا کردن قالی اجتناب‌ناپذیر باشد (در موارد حمل و نقل) لازم است این عمل بطریقی انجام گیرد که روی فرش (رویه پرزدار آن) بطرف داخل قرار گیرد.

هنگام زدودن لکه‌های فرش احتمال دارد که داروهای مورد مصرف رنگ فرش را نیز از بین برده یا تغییر رنگ فاحشی در آن بوجود آورند مثلاً غالب داروهای که برای زدودن لکه‌های مرکب و جوهر بکار می‌روند رنگ فرش را نیز از بین برده یا آنرا بسیار کمرنگ میکند



بهین جهت غالباً از پاك کردن و مخصوصاً زدودن لکه‌های بزرگ و پخش شده جوهر صرف نظر کرده و یا به کم رنگ کردن لکه اکتفا میکنند - در مورد قالیهای گران قیمت در صورت امکان غالباً ترجیح میدهند که قسمت لك شده را رفو نمایند باین ترتیب که پرزهای لك شده را شکافته و مجدداً بشکل اولیه می‌یافتند ، البته این امر در صورتی امکان پذیر است که مواد اولیه‌ای را که برای رفو بکار می‌برند عیناً نظیر مواد قالی باشد (پشم و رنگ) .

لکه‌های چربی و روغنی با آسانی یا بنزین پاك میشوند (رجوع شود به حلالها) باید مراقبت کرد تا فرشهایی را که بمرکز شستشو فرستاده میشوند با مواد شیمیائی نامناسب نشویند زیرا این عمل نه تنها سبب خسران و زیان پشم میگردد بلکه کم‌وبیش برنگهای قالی نیز صدمه میزند .

اگر کنار قالی پاره شده یا شکافته باشد ممکنست آنرا با کمی دقت بوسیله سوزن و نخ معمولی مرمت نمود لکن تعمیر قسمتهای پاره شده در متن قالی منحصرأ باید توسط رفوگر متخصص انجام گیرد .

چون اکثر خوانندگان گرامی از چگونگی بافتن فرش اطلاع داشته و غالباً تکنیک این فن و هنر ظریف را از نزدیک در کارگاههای قالی بافی مشاهده کرده‌اند لذا از بیان مطالبی در این مورد که بطور کلی جنبه مقدماتی و اصولی خواهند داشت صرف نظر کرده و یادآوری مینماید که کتابهای متعدد و مصوری بفارسی یا بزبانهای اروپائی درباره فرش منتشر شده و در غالب کتابفروشیها در دسترس علاقمندان میباشد .

هر چند که استفاده از رنگهای انیلینی (Aniline) از اوایل قرن بیستم میلادی توسط دولت ایران ممنوع شده است باوجود این بسیاری از بافندگان فرش مخصوصاً در پنجاه سال اخیر رنگهای آنیلینی بکار می‌برند و این رنگها که اکثراً ناپایدارند هنگام شستشو زوده شده و پخش میشوند . این قبیل رنگها را که برنگهای «نا ثابت» معروفند بوسیله قطعه نواری از پارچه سفید میتوان با آسانی تشخیص داد . شستشوی این نوع فرش بسیار خطرناک است و باید چنانچه در بالا ذکر شد از آن اجتناب شود - بعضی رنگها و مشتقات آنیلینی با آسانی زوده نمیشوند ولی با گذشت

زمان کمرنگ شده و باصطلاح «رنگ بریده» بنظر میآیند تشخیص این نوع رنگها مستلزم کسب مهارت و یا متوسل شدن بروشهای آزمایشگاهی است .
 باید درنظر داشت که استفاده از رنگهای آبیلینی برای رنگ آمیزی اشیاء چوبی نیز زیان آور میباشد زیرا سبب شکنندگی الیاف چوب میشود .
 فرشهایی که درایلات بافته میشوند غالباً رگه دار یا دو رنگ هستند باین معنی که قسمتی از فرش نسبت بسایر قسمتها تیره تر یا روشن تر است - این عیب که درفرشهای کارگاههای بزرگ کمتر بچشم میخورود بدین سبب است که فرشهای ایلاتی بتواتر بافته شده و هنگام بیلاق و قشلاق ایل فاصله‌های میان آن ایجاد میشود و همچنین تهیه مواد اولیه (پشم ورننگ) بطور «یکجا» برای مصرف یک یا چند قطعه قالی باابعاد بزرگ کمتر امکان پذیرمیباشد .
 بافت فرشهای چینی شباهت زیادی بقالیهای ایرانی دارد با این تفاوت که «گره‌های» آنها شل‌تر است هرچند که تشخیص این مطلب از جانب افراد غیروارد کمی دشوار است .
 گلیم که درکشورهای اروپائی باسامی مختلف مانند (Tapestry Rug — Ghilim-Kilim) نامیده میشود فرشی است بدون پرز (Poil — Pile) وشتشو ولکه‌گیری آن آسانتر از فرشهای معمولی است .

فرشهای شرقی در قرن پانزدهم از راه ترکیه بکشورهای اروپائی راه یافت و در قرن هفدهم در فرانسه ودر قرن هیجدهم درکشور انگلستان و بعضی دیگر از کشورهای اروپائی کارخانه‌های مخصوصی برای تهیه فرش ایجاد گردید .

قرمز زرگری (Jeweller's Rouge) گرد قرمز رنگی است که زرگرها اکثراً برای صیقل دادن و پرداخت کردن اشیاء نقره‌ای یا طلائی بکار میبرند . این گرد را معمولاً از حرارت دادن (Calciner — Calcining) سولفات آهن (Ferrous Sulphate) بدست میآورند این گرد را بحالت خشک یا بصورت خمیر پس از افزودن مقدار کمی آب میتوان بطور مؤثر بکار برد .

قلم زنی (Giseler — Chasing) این هنر درحقیقت نوعی حکاکی است و عبارتست از کندن نقوش یا طرحهایی بر سطح اجسام فلزی بکمک قلم حکاکی و ابزارهای شیبه چکش - شیوه‌های گوناگون این فن تحت عنوان حکاکی و گسراور سازی (Gravure-Engraving) درشماره‌های پیشین ذکر شده‌اند . اینک یادآوری مینماید که در کشورهای اروپائی نوعی حکاکی بنام (Niello) مرسوم است که اصول آن از روسیه اقتباس شده است باین ترتیب که طرح یا نقش مورد نظر را روی ظروف نقره‌ای حک میکنند (عمق‌شیارها باید زیاد باشد) سپس شیارها را با یکی از ترکیبات سرب (مثلاً اکسید سرب) پر میکنند با مرور زمان ترکیب سرب سیاه رنگ شده و طرح زیبای سیاهی در زمینه سفید نقره‌ای بوجود میآورد . همچنین نوع دیگری از تزئین (Decoration) اشیاء فلزی دیده میشود که در کشورهای اروپائی بسبک شامی (Damas'cening) معروف است - اصول این سبک چنین است که بوسیله ابزار حکاکی طرح مورد نظر را روی شیئی فلزی بصورت شیاری حک میکنند که مقطع شیار مثلثی شکل است (رأس مثلث بطرف سطح خارجی فلز است وقاعده آن که پهن‌تر است در داخل فلز قرار میگیرد) سپس سیم نقره‌ای یا طلائی را بکمک چکش حکاکی وارد شیار مینمایند . شکل مخصوص شیار سبب میشود که سیم در شیار کاملاً جایگزین شده وبآسانی از آن خارج نشود (این شیوه درایران و هند برای تزئین بعضی اشیاء فلزی مخصوصاً اسلحه از قبیل سپر و نظائر آن بسیار متداول بوده است) .

قلیائی (Alkali — Alkali) معمولاً اصطلاح قلیائی در علم شیمی به‌تئیدراکسید (Hydroxide) محلول فلزات قلیائی (Caesium — Rubidium — Lithium — Potassium — Sodium) اطلاق میگردد - از پنج فلز نامبرده دربالا ترکیبات دوفلز اولی (سدیم - پتاسیم) بیشتر از سایرین در طبیعت یافت میشوند مانند کلرورسدیم که همان نمک طعام معمولی است .

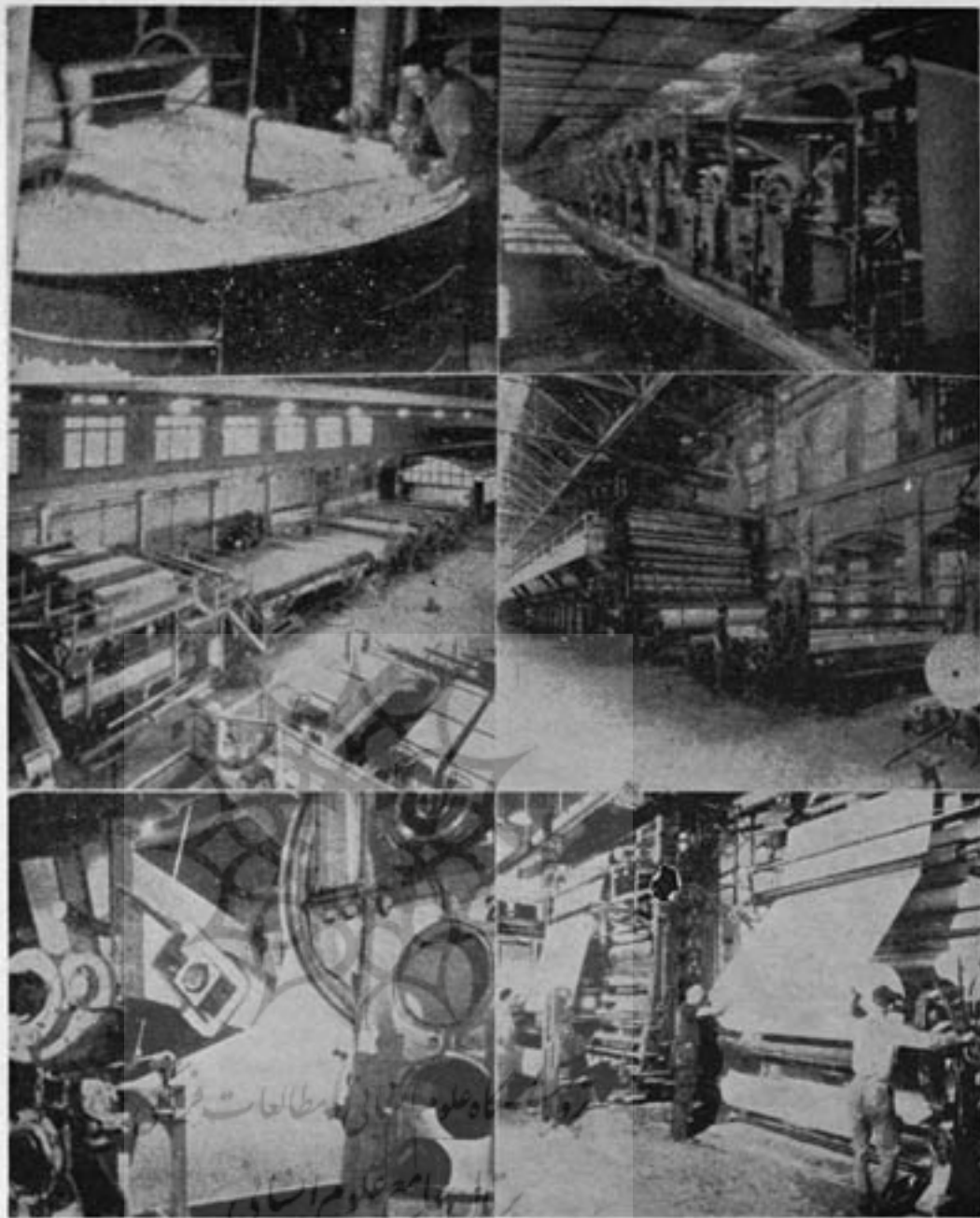
نیدرات سدیم و نیدرات پتاسیم که نیدراکسید سدیم و نیدراکسید پتاسیم نیز نامیده میشوند اگر بصورت خالص باشند بصورت جامد و بیرنگ در تجارت یافت میشوند و در بعضی موارد مانند پاک کردن لکه‌ها یا تهیه اجسام خاصی مورد نیاز هنرمندان و مرمت‌کنندگان اشیاء هنری قرار میگیرند - این اجسام در آب حل میشوند و محلول آنها سموم بسیار قوی بشمار می‌آیند و اگر روی پوست بریزند تولید سوختگی‌های شدید میکنند - بهمین جهت محلول نیدرات سدیم را سود محرق نیز مینامند - بطوریکه در مبحث آسیدها در شماره‌های قبل ذکر گردیده است همچنانکه ضد سم و تریاق آسیدها اجسام قلیائی میباشد - ضد سم و تریاق مواد قلیائی نیز آسیدهای ضعیف میباشد و در این مورد بهترین ضد سم محلول رقیق سرکه (Acetic Acid) یا محلول رقیق جوهر لیمو (Citric Acid) میباشد - اگر آسیدهای مزبور در دسترس نباشد بهترین روش در موارد مسمومیت یا سوختگی ناشی از مواد قلیائی شستشوی با آب فراوان میباشد (برای اطلاعات بیشتر رجوع شود به آسیدها - صابونها - سود محرق در شماره‌های پیشین).

قیر (Bitume-Bitumen) اسم کلی است برای تعدادی از مواد طبیعی که شامل آسفالت (Asphalt) و زفت (Poix — Pitch) و حتی قطران (Goudron — Coal Tar) نیز میگردد - انواع مواد قیری را از زمانهای گذشته تا کنون باشکال گوناگون و برای موارد مختلف بکار میبردند مثلاً مصریان آنرا برای مومیائی کردن اجساد و سومریها برای تهیه مجسمه‌هایی که غالباً با سنگهای رنگین مانند (Lapis Lazuli) ترین میشده است بکار میبردند .
گاهی نیز از بعضی اقسام قیر بعنوان ماده رنگین استفاده میشده است که اکثر آخوش فرجام نبوده‌اند زیرا مواد قیری نه تنها با آسانی خشک نمیشوند بلکه در اطاقها و مناطق گرم ، نرم شده و سایر قسمتهای تابلو یا شیئی را نیز آلوده و فاسد مینمایند قیرهای معدنی در نفت با آسانی حل میشوند .

کازئین (Caséine — Casein) ماده پروتئینی است که از شیر دلمه شده (Lait Gaillé — Curdled Milk) تهیه میشود - در حال حاضر کازئین را بمقدار زیاد برای تهیه بعضی اقسام پلاستیک در صنایع مواد پلاستیک بکار میبرند .
از نقطه نظر هنری بعضی نقاشان از آن برای تهیه (Gesso) استفاده میکنند البته به‌سوهائی که با کازئین تهیه میشوند باید مقداری ماده نگاهدارنده بیفزایند تا مورد هجوم کپکها و باکتریها قرار نگیرند - بعضی نقاشان نیز این ماده را در رنگ آمیزی نقاشیهای تامپرا بکار میبرند (برای اطلاع بیشتر مراجعه شود به ژئو و تامپرا در شماره‌های قبل) .

کاغذ (Papier — Paper) از آنجائیکه روش تهیه کاغذ در زمانهای قدیم ممکنست برای مرمت‌کنندگان سودمند باشد لذا روش کلی تهیه کاغذ که در گذشته معمول بوده است بطور مختصر بیان میشود - ابتدا قطعات پنبه و پارچه و کهنه را جمع‌آوری کرده و پس از جوشانیدن آنقدر میکوبند تا بصورت خمیر درآید - خمیر حاصل را در ظرفهای بزرگی با افزودن آب رقیق کرده و بغلظت کرم (Cream) در می‌آورند و توری سیمی ریزبافی را در این خمیر فرو برده و پس از مدتی خارج میکنند تا آب از سوراخهای توری خارج شده و الیاف کاغذ بشکل نمد روی شبکه باقی بماند - الیاف مزبور را تحت فشار زیاد قرار داده و کاملاً خشک میکنند و بالاخره هر دو رویه کاغذ را بچسب مرغوبی می‌آلایند تا صاف و براق شود (کاغذهای خشک‌کن را چسب نمیزند تا بتوانند آب را با آسانی جذب نمایند) .

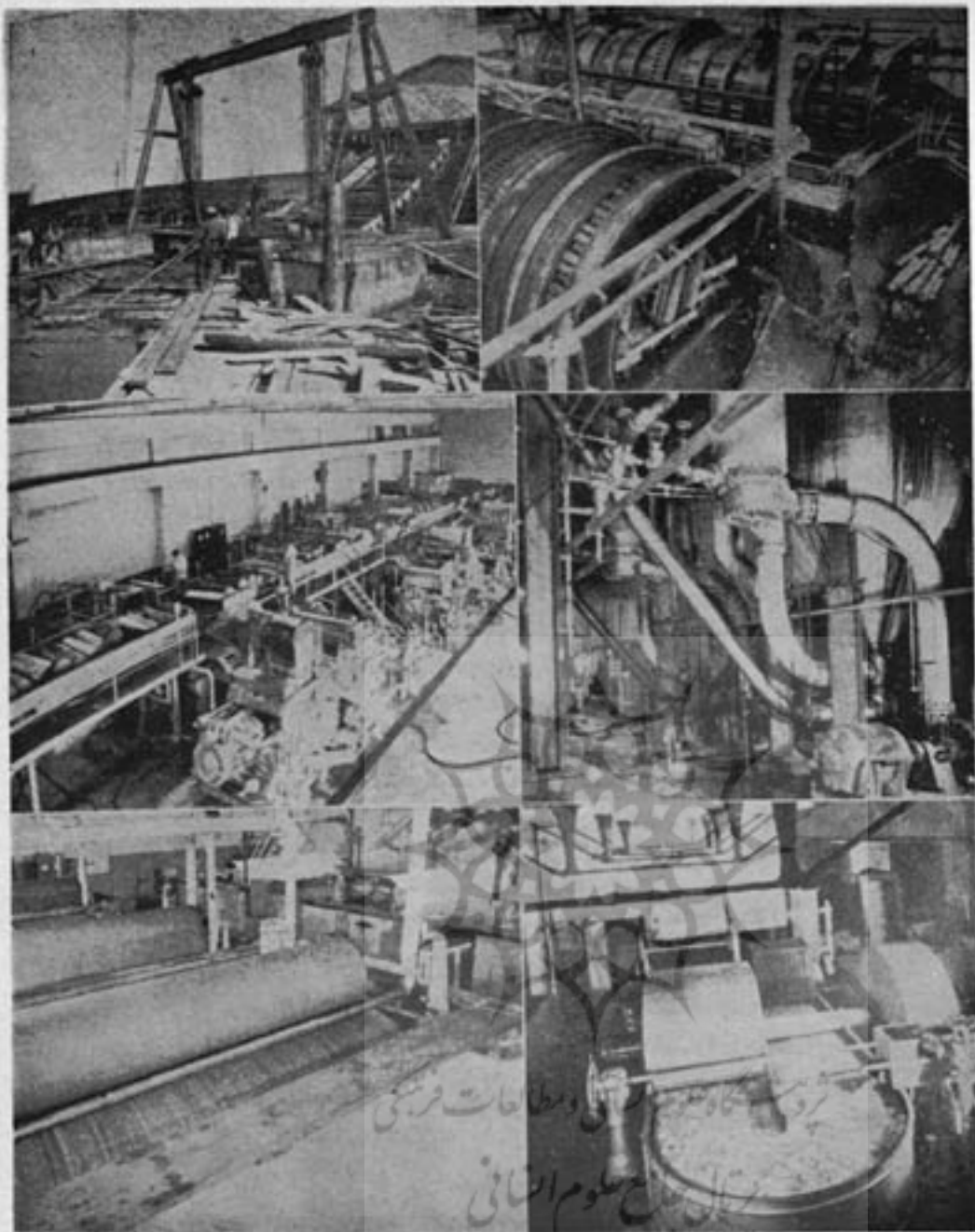
برای پاک کردن لکه‌های روغنی و چربی از کاغذ میتوان قطعه کاغذ را در ظرف نفت یا بنزین فرو برد و اگر اجرای این عمل دشوار باشد کافی است قطعه‌ای از پنبه خام را بحلال آغشته و با آرامی روی ناحیه لک شده بمالند .



روش تهیه کاغذ از خمیر چوب

انواع کپکها میتوانند در شرایط مناسب بکاغذ حمله ور شوند - راه مبارزه با این آفت تحت عنوان (کپک) بعداً ذکر خواهد شد .

کاغذهاییکه در اثر مجاورت با گردو خاک رنگین و لکه دار میشوند ، در صورتیکه لکهها قهوه‌ای رنگ باشند یقیناً در اثر وجود ذرات اکسید آهن در گردو خاک است . راه محافظت کاغذ و طرز زدودن لکه های مزبور قبلاً تحت عنوان (زنگ آهن) بیان شده است بهتر است از معالجه کاغذهایی که در اثر مرور زمان و عوامل گوناگون شکننده و بی دوام شده اند صرف نظر گردد زیرا مرمت این قبیل کاغذها امری است دشوار و کاملاً فنی که در صلاحیت افراد عادی نمیباشد .



روش آماده کردن چوب برای کارخانه کاغذسازی

ممکنست چسب بعضی از قسمتهای قطعه کاغذ پرارزشی هنگام لکه گیری یا مرمت درائر
 -هل انگاری و یا عدم اطلاع متصدی از بین رفته و آن ناحیه بصورت کاغذ خشک کن جلوه گر شود-
 البته روتوش ناحیه آسیب دیده امری است دشوار لکن ساده ترین راه برای ترمیم آن استفاده از
 محلول غلیظ ژلاتین در آب است که بکمک برس نرم و کوچکی بناحیه آسیب دیده میکشند -
 اگر ناحیه آسیب دیده خیلی وسیع نباشد بهتر است محلولی از آستات سلولز (فیلم خام) در آستن
 تهیه کرده و بوسیله دستگاهی شبیه عطرباش بناحیه مورد نظر بپاشند (خواص مواد مزبور در
 شماره های پیشین ذکر شده اند) .