

معرفی سه اسطرلاب موجود در موزه ایران باستان

خانم پروین برزین



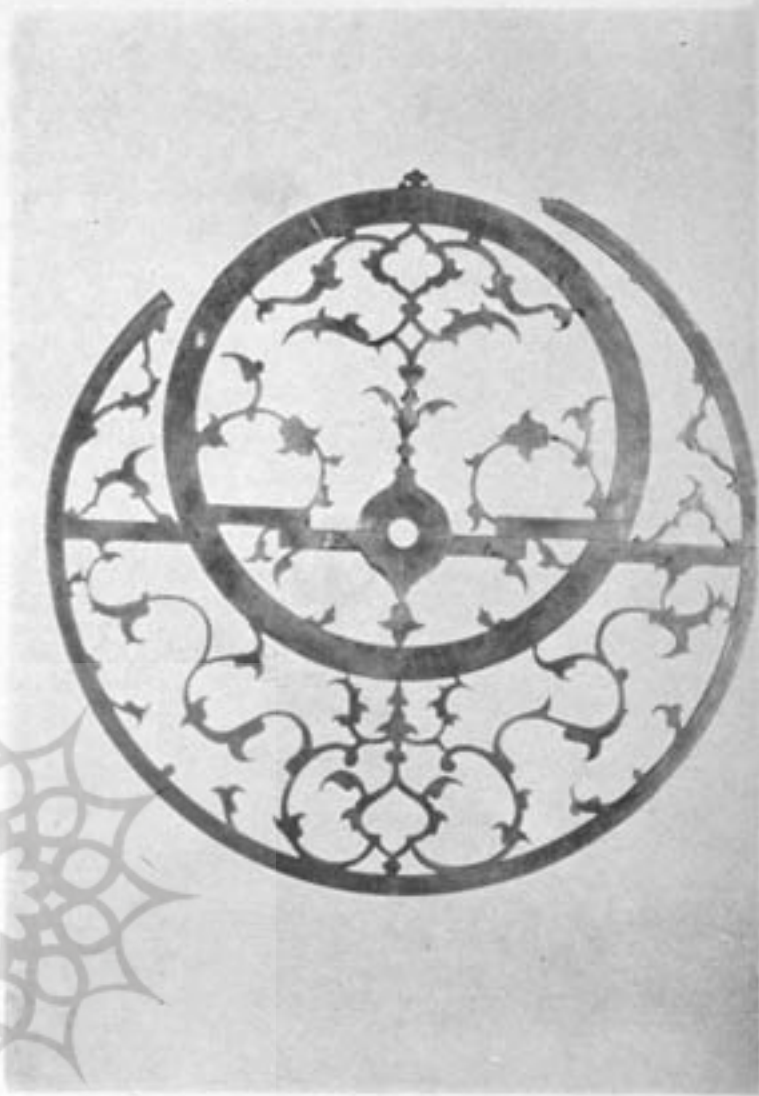
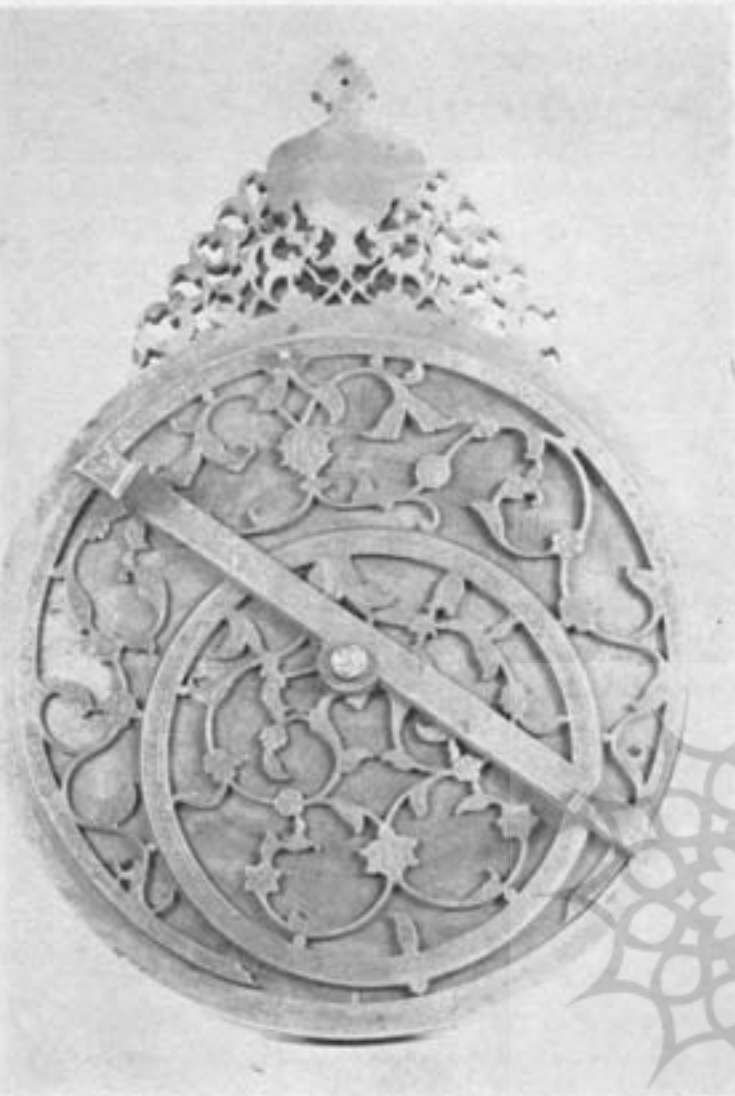
شکل ۱ - جزئی از اسطرلاب که حجره یا ام گویند می‌شود

اسطرلاب لفظ یونانی است یعنی ترازوی آفتاب (اسطر ترازو و لاب آفتاب)، برخی این کلمه را فارسی میدانند بمعنای ستاره‌یاب که با آن اعمال نجومی از قبیل تعیین ارتفاع ستارگان، آفتاب، تشخیص زمان، تقویم سیارات، آشنائی بطالع انسانی، تقویم سیارات و قوس‌النهار کواکب و سایر امور فلکی را معین می‌سازند.

اختراع اسطرلاب را به منجم بزرگ یونانی «هیسپارک» که در قرن دوم پیش از میلاد زندگی میکرد نسبت میدهند. پس از ظهور دین مبین اسلام دانشمندان و منجمین بزرگ اسلام و ایرانی در تکمیل اسطرلاب کوشیدند. نخستین کسی که از علمای اسلام ساختن اسطرلاب همت گماشت و آنرا بکار بست ابراهیم بن حبیبین فزاری است (در حدود سالهای ۱۳۶ و ۱۵۸).

اسطرلاب دارای انواع مختلف است که عبارتند از: زورقی، سطری، صلیبی، کری، ذی‌العنکبوت، رصدی، مطبخ، مطبل، سدس، ثلث، قوسی، طوماری، هلالی، عقربی، سدفی، ذات‌الحلق و غیره.

اسطرلاب دارای اجزاء مختلفی است که اسمی خاصی دارند، اینک ما بنقل آنچه در کتاب بیست باب اسطرلاب نصیرالدین طوسی در مورد اسمی اجزاء اسطرلاب آمده می‌پردازیم: «آنچه در دست گیرند و اسطرلاب را از آن آویزند آویز یا علاقه گویند و آنچه علاقه در آست آنرا حلقه و آنچه حلقه در وی است عروه خوانند و بلندی که عروه بر آن میخ شده آنرا کرسی گویند و آنچه کرسی بدو بسته شده صفحه‌ها و عنکبوت‌ها در اندرون وی جای گرفته آنرا حجره یا ام گویند (شکل ۱). در روی تمام صفحه‌ها صفحه‌ایست مشبک که آن را عنکبوت شبکه میخوانند (شکل ۲). میخی که بر مرکز عضاده و حجره و صفحه‌ها و عنکبوت بگذرد آنرا قطب خوانند و بر دو طرف عضاده دو قطعه قائم است آن دو را دفتان خوانند و هر یکی را بالانفراد لبسه گویند و در هر یکی از آن دو لبسه سوراخی است که آنرا تقبه ارتفاع نامند. آنچه قطب بر آن استوار گردد



شکل ۳ - اسطرلاب برنجی - قرن دوازدهم هجری

شکل ۲ - جزئی از اسطرلاب که عنکبوت نامیده میشود

پروژه نگاه علوم انسانی و مطالعات فرهنگی

رتال جامع علوم انسانی

است: «علی بن حسن محمد خلیل القفرا الحقیق رضیفه» در تاریخ ساخت اسطرلاب در قسمت بالا در پشت اسطرلاب بشرح زیر ملاحظه میشود: «واسع السموات والارض فی سنه ۱۱۰۶» کرسی اسطرلاب بطورمشیک ساخته شده است (شکل ۳).

۲ - اسطرلاب بزرگ برنجی که روی کرسی آن عبارات زیرکنده شده است: بموجب فرمان قضا جریان سلطان سلاطین سید خواقین دوران پست و پناه اهل ایمان ولینعمت عالم وعالمیان مدار سپهر دولت وعدالت قطب فلك اعظم عظمت وجلالت اختر درخشان اوج گیتی ستانی مهرتابان واسط السماء جهانبانی شده . . . سلطانحسین صفوی موسوی حسینی مدالله

فرس خوانند وحلقه‌ای که در زیر فرس بود تا فرس از سطح عنکبوت مرتفع شده باشد آنرا پشیزه و فلس خوانند و آنکه عنکبوت را بدان میگردانند آنرا مدیر یعنی دوردهنده نامند. در حجره هفت یا پنج یا سه صفحه نهاده بود و آن جهت شهرهای مختلف میباشد. در بعضی اسطرلابها صفحه‌ایست اضافی که آنرا آفاقی خوانده‌اند.

اینک بشرح سه اسطرلاب متعلق بموزه ایران باستان میبرداریم:

۱ - اسطرلاب برنجی با ۷ صفحه که نام سازنده در پشت اسطرلاب در قسمت پائین درون ترنجی به ترتیب زیر ذکر شده



شکل ۵



شکل ۴ - اسطرلاب برنجی - قرن دوازدهم هجری

پژوهشگاه علوم انسانی و مطالعات فرهنگی

رتال جامع علوم انسانی

۳- اسطرلاب برنجی کوچک با ۷ صفحه که بر روی کرسی آن با عبارت عربی تزیین یافته است. در پشت اسطرلاب که عبارت بشرح زیر خوانده میشود:

صنعه محمد مقیم الیزدی فی سنه ۱۰۵۲ هان .
 وقد کان راقم و کتابته و نقاش ذلك كله العبد النصير
 محمد مهدي اليزدي در حدفاصل دو عبارت فوق که نام سازنده و نویسنده ذکر شده يك بيت شعر
 چیست این سقف بلند ساد بسیار نقش
 زين معما هیچ دانا در جهان آگاه نیست
 نیز مشاهده میگردد (شکل ۵).

تعالی ظل معتدلته علی رو . . . الا نام الیالی والایام اسطرلاب
 نام صورت انجام یافت فی شهر رمضان ۱۱۲۶ .
 در پشت اسطرلاب عبارت زیر خوانده میشود:
 «بسم الله تعالی شانه العزیز السلطان السلطان السلطان
 الخاقان الخاقان الخاقان - ابوالمظفر السلطان فتح علی شاه
 قاجار خلدالله ملکه ۱۲۴۷ .
 نام محرر داخل ترنجی در پائین عبارت فوق باین ترتیب
 «مقه اقل الطلیبه محمد باقر اخ الصانع» ذکر گردیده است .
 عبارت دیگری که نام سازنده اسطرلاب را مشخص میسازد نیز
 بچشم میخورد. «اقل الطلیبه عبدالعلی بن محمد رفیع» (شکل ۳).