

قالی و قالیبافی

در شهرستان بیرجند^۱

دکتر محمدرضا بهنیا

الف) تاریخچه مختصر قالیبافی در ایران

قالی بافی از صنایع دستی بسیار قدیمی ایران است. غلامرضا پوینده در مقاله خود با استفاده از تاریخ طبری چنین می‌نویسد: «حسب روایات تاریخی، زندگی هوشنگ پادشاه ایران زمین به بیش از دوهزار سال قبل از میلاد مسیح باز می‌گردد و در آن به استفاده از پوست حیوانات به عنوان فرش اشاره شده است که هم می‌توان استفاده از پوست حیوانات را باور داشت و هم می‌توان پشم و موی آنها را به عنوان پوششی برای کف محل زندگی انسانها در نظر گرفت» (۱۰ صفحه ۴).

در تاریخ طبری آمده است: «پارسیان و بعضی از نسب‌شناسان گویند که طهمورث پسر ویونگهان، پسر اسکهد، پسر هوشنگ، پس از هوشنگ پادشاهی یافت. او ملک اقالیم داشت و وی اول کس بود که از پشم و موی پوشش گرفت و ... به فارسی چیز نوشت.» (۱۹ صص ۱۱۴-۱۱۵)

قدیمی‌ترین فرش ایران که در کوه‌های آلتانی جمهوری مغولستان در محلی به نام پازیریک در سال ۱۹۴۹ کشف گردیده، مربوط به دوره هخامنشیان (۳۲۱-۵۵۹ ق.م) و یا سلوکیان (حدود ۳۱۲ تا ۵۰ ق.م) می‌باشد (۲۴ صص ۱۱۶).

«اسکندر کبیر (۳۲۳-۳۳۶ ق.م) وقتی برای اولین بار مقبره کوروش بزرگ (۵۲۹-۵۹۰ ق.م) را بازدید می‌نمود مشاهده کرد که آن باقالی خیلی خوب پوشیده شده و نیز می‌گویند که در قصر تیسفون یا طاق کسری در زمان



ساسانیان (۲۲۶-۶۵۲ میلادی) یک قطعه قالی وجود داشته که با جواهر و فلزات قیمتی پوشیده شده بود. (لغت نامه دهخدا ص ۱۵۳۳۴).

یکی از عجایب و نفایس دربار خسرو پرویز، پادشاه ساسانی که در فاصله ۵۹۰-۶۲۸ میلادی سلطنت کرده چهار قالی از دیبای زربافته مرصع به مروارید و یاقوت بوده که هر یک با یکی از فصول سال هماهنگی داشته است (۱۹ ص ۱۱۶).

مؤلف کتاب جغرافیایی «حدود العالم» که در سال ۳۷۲ هجری تحریر شده می‌گوید «از منطقه فارس»، فرشها، زیلوها و گلیم‌های قیمتی خیزد» (۱۲ صص ۶۳-۸۳). یعنی حدود دو قرن قبل از حکومت سلجوق (۷۰۰-۴۲۹ هـ) در ایران بافت قالی و استفاده از آن رایج بوده است (۹ ص ۳۲).

احتمال می‌رود که قالیبافی در زمان سلطنت طویل شاه طهماسب (۹۸۴-۹۳۰ هـ) به اعلی درجه ترقی رسیده باشد. در میان نقشه‌های مختلف این دوره طرحی است که در وسط «ترنجی» دارد، مانند قالی مسجد اردبیل که در موزه ویکتوریا در لندن می‌باشد. در حاشیه این قالی اسم مقصود کاشانی آورده شده و تاریخ آن ۹۴۲ هـ (۱۵۳۶) میلادی است. این قالی از شاهکارهای زمان شاه طهماسب می‌باشد. (لغت نامه دهخدا صفحه ۱۵۳۳۴).

بر روی یکی دیگر از قالیهای مشهور که در موزه Poldi Pezoli میلان ایتالیا نگهداری می‌شود، اسم بافنده آن، «غیاث الدین جامی» نوشته شده، تاریخ آن ۹۴۹ هـ (۱۵۴۳م) ذکر شده است. قالی دیگری که نقش درخت سرو و بوته گل دارد و در مقبره شاه عباس ثانی در قم هست و اسم نعمت‌الله جوشقانی بافنده آن نوشته شده و به تاریخ ۱۰۸۲ هـ (۱۶۷۱م) و از قالی‌های نفیس می‌باشد. (لغت نامه دهخدا ص ۱۵۳۳۵).

قدیمی‌ترین قالی تاریخ‌دار دیگر ایرانی مربوط به اواسط قرن دهم هجری است که تحت عنوان قالی شکارگاه و به ابعاد ۶/۹ متر در ۳/۶ متر می‌باشد و از نظر هنری از نفیس‌ترین قالی‌هایی است که تاکنون بافته شده است. تار و پود و پرز این قالی از ابریشم است. این قالی در موزه وین نگهداری می‌شود (۱۰، ص ۸).

ب) تاریخچه مختصر قالیبافی در خراسان

قالی‌بافی خراسان در طول مدت ۱۵۰۰ ساله خود در زمان سلطنت شاهرخ میرزا (۸۰۷ تا ۸۵۰ هـ) از سلسله تیموریان، یکی از شکوفاترین دوره‌های تاریخ خود را گذرانیده است. در این زمان شهر هرات پایتخت این سلسله که به شهر نقاشان و مینیاتوربست‌ها لقب یافته بود، شهری فعال و متمول و در کلیه زمینه‌های هنری از جمله

قالی‌بافی شهرت داشت (۱۰ ص ۹).

قالیبافی در خراسان دارای دو دوره متمایز می‌باشد: یکی در عهد صفویان (۱۱۳۵-۹۹۷ هـ) تا حمله افغانها و دیگری در نیمه دوم قرن سیزدهم (هـ) که بازرگانان تبریز در مشهد کارگاه‌های قالیبافی تأسیس کردند و با اعزام بافندگان ماهر به این منطقه موجبات رونق این صنعت را فراهم ساختند (پهلوان صص ۸۱۰).

در فصل نامه شماره (۱) تخصصی فرش، از مراکز عمده قالیبافی خراسان به ترتیب از بیرجند (درخش، مود)، مشهد، قاین، کاشمر، سبزوار و قوچان نام برده شده است (۱۰ ص ۹).

ج) تاریخچه قالی‌بافی در قاینات

بافت قالی در قاینات از سابقه تاریخی نسبتاً طولانی برخوردار است. ابن حوقل در کتاب معروف خود صوره الارض (سال ۳۶۷ هجری قمری) درباره مقدار آب و صنایع دستی منطقه قاینات چنین می‌نویسد: «در سراسر منطقه قاینات رودخانه نیست و آب از قنات و چاه است. از آنجا انواع کرباسها بدست می‌آید که آنرا به بیشتر نواحی می‌برند و نیز پلاس آنجا مشهور است (۱۱ ص ۵۳).

اصطخری در قرن چهارم هجری می‌نویسد «در قهستان کرباس باریک برخیزد و پلاس و آنچه به آن ماند (فرمانداری بیرجند ص ۱۰). مقدسی^۳ نیز که در پایان قرن چهارم از این منطقه عبور کرده می‌گوید «قالی و سجاده این نواحی کوهستانی شهرت دارد» (۲۸ ص ۱۲۹).

«سرپرستی سایکس» در کتاب ۸ سال در ایران که در حدود ۱۰۰ سال پیش نوشته از نواحی مختلف بیرجند دیدن کرده و در مورد درخش و گسک این طور اظهار نظر می‌کند: «در ناحیه‌ای به نام درخش در حدود ۴۵۰ دستگاه قالیبافی دایر است و متأسفانه رنگهای جوهری را به جای رنگهای نباتی به کار می‌برند.» و در جای دیگر اضافه می‌کند: «گسک پنجاه خانوار جمعیت دارد و با این حال ۳۰ دستگاه قالیبافی در آنجا دایر است» (۱۱ ص ۸۳).

لردکرزن^۴ در جلد دوم کتابش تحت عنوان «ایران و قضیه ایران» در مورد فرش ایران و منطقه قاینات چنین

بیش از ۴ هزار سال است که ایرانیان

به استفاده از پوست، پشم و موی حیوانات

در محل زیست خود آگاهی دارند

(ایران و قضیه ایران جلد دوم ص ۶۲۳).

در مجموعه قالی‌های آستان قدس رضوی قالی‌هایی از درخش با قدمت ۱۵۰ سال یافت می‌شود، ضمناً یکی از کارهای اواخر قرن ۱۳ هجری درخش، قالیچه‌های تصویری است، در یکی از این قالیچه‌ها تصویر ناصرالدین شاه ۹۶ بار تکرار شده است (۱۱ ص ۸۵). از دیگر نقاط مشهور بیرجند در صنعت قالیبافی دهستان «مود» است. یک قالی از قالیهای «افضل بیک» و یک جفت قالیچه کار «مرحوم حاج علی مهدیزاده مود» در موزه پاریس نگهداری می‌شود (۷ ص ۱۰۴). قالی‌های این منطقه از گذشته‌های دور شهرت داشته و قدمت آن به دوره قبل از صفویه می‌رسد. رنگ‌آمیزی قالی‌های مود هماهنگ، موزون و سرشار از زندگی است (۱۱ ص ۸۲). پیش از جنگ جهانی دوم در بیرجند و درخش حدود سه تا چهار هزار دستگاه قالی‌بافی دایر بوده است. قالی‌های این منطقه از حیث نقش، بافت و رنگ‌آمیزی در ردیف بهترین قالی‌های مشهد قرار داشته است.

برزگران در سال ۱۳۷۲ تعداددار قالی را در شهرستان بیرجند بیش از ۱۴۰۰۰ دار دانسته است و اظهار نظر کرده که این صنعت حداقل توانسته است ۵۰۰۰۰ نفر را مشغول کند. او تعداد دار قالی را به این شرح تخمین زده است: الف) بخش در میان ۷۵۰۰، ب) بخش مرکزی ۳۰۰۰، ج) بخش سریشه ۲۰۰۰، د) بخش خوسف ۱۵۰۰ دار قالی (۷ ص ۱۰۶).

تعاونی فرش دستباف بیرجند در سال ۱۳۷۸ تعداد دار قالی را ۱۸۰۰۰، شامل ۱۲۰۰۰ دار ایستاده و ۶۰۰۰ دار زمینی اعلام کرده است (۴ نامه آذرماه ۷۸). فرماندار بیرجند نیز تعداد دار قالی را در شهرستان بیرجند ۱۸۰۰۰ دانسته و گزارش کرده است که هر دار قالی موجب اشتغال ۴ نفر را به طور مستقیم و غیرمستقیم فراهم می‌سازد (آوای بیرجند مورخ ۷۸/۸/۶ شماره ۷۴). مدیریت جهاد سازندگی شهرستان بیرجند تعداد دار قالی ایستاده را در حدود ۱۰۷۷۰ دستگاه در ۱۹ دهستان اعلام کرده است (دورنگاشت مورخ ۷۸/۹/۱۱). فهرست مذکور که با کمک شرکت فرش دستباف بیرجند تکمیل گردیده ضمیمه است.

سازمان‌های رسمی قالی بافی در بیرجند

شاید اولین شرکتی که در بیرجند به تهیه و فروش فرش اقدام کرده، شرکت انگلیسی به نام «قالی شرق» Orient Carpet با مدیریت یک نفر انگلیسی و معاونت مصطفی عامری بوده است (مصاحبه با سالخوردگان بیرجند).

دومین شرکت رسمی که به منظور تهیه و فروش



حاشیه فرش چهار فصل (خشتی)، بیرجند

اظهار نظر می‌کند که به لحاظ اهمیت موضوع عیناً نقل می‌شود تا تولیدکنندگان و صادرکنندگان فرش در نظر گیرند که دیگران از کارهای ما بیش از خود ما اطلاع دارند و هر نقصی که در کالاهای صادراتی ما باشد ضرر و زیان آن چندصد برابر به خود ما بازمی‌گردد:

«فرض: از میان مصنوعات بافته یکی که هنوز اهمیت فراوان دارد و بسیار معروف است فرش ایرانی است و چنان شهرتی یافته است که کمتر خانواده طبقه بالا در انگلستان یا آمریکا در این فکر نیست که خواه از جنس ممتاز و یا عادی آن را فراهم نسازد و این کار بدون شک و انکار نشانه فرهنگ و تمدن است. کسانی که فرش مرغوبی دیده باشند چگونه ممکن است رنگ ثابت آن را که با مرور زمان بهتر و مطلوب‌تر می‌شود بدون اینکه تغییری نماید و یا طرح‌های عالی و زیبایی نافذالثر آنرا فراموش کنند؟ هرکس که یکبار چنین سیر و مشاهده‌ای کرده باشد از دیدن محصول مقلدان جدید که غالباً هم این نام عالی را بر آن می‌نهند دچار حیرت‌زدگی و یأس خواهد گردید.»

«فرش اصیل ایرانی را پیوسته تماماً با دست بافته‌اند و هنوز هم حال بدین منوال است. به این ترتیب که آن را بر کارگاهی که افقی یا عمودی است قرار می‌دهند. در میان طوایف صحرائشین بافتن فرش همواره کار زنان بوده است. تنوع این فرش‌ها نیز درخور توجه است و هر نوع هم خصایص جداگانه‌ای دارد به حدی که ممکن نیست جنس ایالات مختلف را با هم اشتباه کرد.»

«لردکروزن» می‌نویسد: «مرکز عمده فرش عبارت است از نواحی قاین و بیرجند در خراسان که فرش‌های ریزبافت و ممتاز دارد و به قیمت گران فروخته می‌شوند

فرش تأسیس شده بود، شرکت «شرق» بود. این شرکت در سال ۱۳۰۸ با سرمایه ۲۰۰۰۰۰ ریال و با شرکت آقایان محمد ابراهیم علم، اسداله علم، محمدتقی میرزای معتضدی، محمدرضا سپهری و حاجی علی آقای گزاری (هر یک ۴۰/۰۰۰ ریال) به مدیریت آقای محمدرضا سپهری به ثبت رسیده است. شرکت شرق در توسعه صنعت قالی بافی از نظر کمی و کیفی در منطقه تأثیر مطلوبی داشته و تا اوایل انقلاب اسلامی دایر بوده است (با توجه به اساسنامه شرکت مذکور).

سومین شرکت تحت عنوان شرکت یگانه همزمان با شرکت فرش توسط حاج محمد مهدی صمدی و سید غلامرضا ارباب به منظور قالی بافی، تأسیس شده و معلوم نیست نام این شرکت به ثبت رسیده باشد.

چهارمین شرکت درخصوص فرش، تحت عنوان اداره فرش بیرجند (وابسته به وزارت بازرگانی) از سال ۱۳۴۵ در شهرستان بیرجند فعالیت خود را آغاز کرده و در حال حاضر در حدود یکصد روستا از شهرستان نهبندان و بیرجند را با حدود ۵۰۰ دستگاه قالی بافی با ۱۵۰۰ نفر بافنده تحت پوشش دارد (۷صص ۱۰۵-۱۰۴).

بعد از انقلاب اسلامی با توجه به شرایط نامناسب نظام تولیدی و فروش، که کمترین سهم از ارزش افزوده نصیب تولیدکنندگان می شد، سازمانهای متعددی به حمایت از تولیدکنندگان ایجاد شد که در رأس آنها وزارت جهاد سازندگی بود. وزارت جهاد سازندگی با توجه به مصوبه مورخ ۶۴/۹/۱۵ هیأت وزیران، اقدام به تأسیس تعاونیهای فرش دستباف نمود. بر این اساس شرکت

تعاونی تولیدکنندگان فرش دستباف بیرجند در سال ۱۳۶۶ تأسیس شد.^۵ در مردادماه سال ۱۳۷۶ آمار فعالیتهای شرکت مذکور نشان می دهد که این شرکت دارای ۳۸۴۳ نفر عضو و ۷۶۸۶ بافنده در شهر بیرجند و در ۳۰۰ روستا بوده است. از تعداد بافنده ها ۷۰٪ زن و بقیه مرد می باشند. این شرکت تاکنون دوبار در سطح کشور در سالهای ۱۳۷۲ و ۱۳۷۶ مقام اول را در بین تعاونیهای فرش دستباف به دست آورده است.

صرف نظر از اداره فرش و تعاونی یادشده، در شهرستان بیرجند سازمانهای دیگری نیز در امر بافت فرش دستباف اقدامات مشابهی انجام می دهند. از آن جمله:

۱. کمیته امداد امام خمینی
۲. بنیاد شهید
۳. اداره بهزیستی
۴. پادگان بیرجند
۵. سازمان تعاون
۶. دفتر صنایع دستی بیرجند
۷. سازمان فنی حرفه ای
۸. و بالاخره بخش آزاد که تعداد آنها بسیار زیاد است.

هنرمندان و پیشگسوتان صنعت فرش دستباف بیرجند

در یکصد سال اخیر در شهرستان بیرجند و قاین تولیدکنندگان با همت و بافنده های ارزشمندی وجود داشته که اسامی این عزیزان در فهرست جداگانه ای آورده

لردکرزن، سیاستمدار معروف انگلیسی در سفرنامه خود درخصوص قالی چنین می نویسد: «مرکز عمده فرش عبارت است از نواحی قاین و بیرجند در خراسان، که فرشهای ریزبافت و ممتاز دارند.»



شده است. در اینجا لازم است درباره بعضی از آنها توضیحات بیشتری داده شود.

حاج محمد مهدی صمدی (با توجه به اینکه قیمت قالی در اوایل قرن حاضر بر اساس ذرع مربع (سانتیمتر مربع $10816 = 104 \times 104$) و اجزاء آن شامل گره معادل $\frac{1}{16}$ ذرع و بهر معادل $\frac{1}{4}$ گره، خرید و فروش می شد و تعیین مساحت برای اکثر افراد کار ساده ای نبود) با وجودی که از سواد کافی برخوردار نبود، در سال ۱۳۰۹ کتابی تحت عنوان «ذرع مربع قالی» به چاپ رسانید که از استعداد فوق العاده او حکایت می کند.

از بافندگان قدیمی فرش می توان از ملا اسماعیل دستگردی (دستگرد مود) و فرزندان او به ویژه حسین که شهرت قالی سعدی را به او منسوب می دانند نام برد. ملا اسماعیل در آغاز جوانی چند سالی در درخش و سپس با چهار فرزند پسر و دختر خود به مود باز می گردد. ملا اسماعیل روحانی مود و تمام فرزندان او سمت مروج قالی بافی را در منطقه مود به عهده داشتند و سبب اشتیاق روزافزون قالی مود را فراهم ساختند. حاج حسین در سال

۱۳۳۳ در سن ۹۰ سالگی به رحمت ایزدی پیوست. حاج حسین امینی در ۵۰ سال اخیر در زمینه بافت قالیهای نفیس با استفاده از مواد اولیه مرغوب و رنگهای گیاهی کوشش بسیاری نموده است. وی برای اولین بار در بیرجند در سال ۱۳۲۵ یک کارگاه بزرگ قالی بافی دایره نمود که از نظر بهداشتی و تأمین کانونهای حرارتی مورد تأیید بود و می توانست همزمان با سرپرستی کافی چندین قالی در اندازه و رنگ و طرح یکسان تولید نماید. قالیهای امینی در داخل و خارج از کشور از شهرت خوبی برخوردار است.

شادروان حاج علی اعتبار با علاقه و کوشش خستگی ناپذیری با دایر کردن یک دستگاه حلاجی در سال ۱۳۵۳ و یک کارخانه نخ ریسی پشم در سال ۱۳۵۴ و نیز چندین کارگاه رنگرزی و ایجاد فروشگاه و صدور خامه رنگ شده به سایر شهرستانها خدمات ارزشمندی به صنعت فرش دستباف انجام داده است. لیکن در اوج سازندگی و صدور قالی و قالیچه به آلمان به علت تصادف در سال ۱۳۷۴ دار فانی را وداع گفت.

جدول شماره ۱ کارفرمایان، طراحان، نقاشان

و بافندگان نمونه قالی شهرستان بیرجند از آغاز قرن چهاردهم شمسی تا کنون^(۱)

کارفرمایان	محل	بافندگان قدیمی فروش و طراحان	محل	کارفرمایان فعلی	محل
محمد تقی میرزای معتضدی	بیرجند	ملا اسماعیل دستگردی	مود	حاج حسین امینی	آسیابان
محمد ولی اسدی	بیرجند	حسین دستگردی	مود	غلامحسین الهامی	آسیابان
حاج محمد حسین ملک	بیرجند	ابراهیم دستگردی	مود	برادران رحیمی	آسیابان
احمد احمدی	بیرجند	محمد گلکاری	مود	حاج محمد حسین قربانی	آسیابان
محمد رضا سهری		غلامحسین چمنی		برادران کامیاب	درخش
علی عبدالله زاده		حسین کلنوم		محمد علی گرامی	رجنوک
محمد ظهوری		ملا علی درخشی	درخش	غلامرضا بازرگان	بیرجند
حاج محمد مهدی صمدی		ملا آقای درخشی		محمد ظهوری	
سید غلامرضا ارباب		زمانها		محمد بیگی	
علی اعتبار		حسین باغستانی		علی رضا فرساد	خرآشاد
علی گازرانی	گازار	عبدالمجید جمشیدی		شیر محمد قلاسی	مود
محمد جلیلی	مود	محمد حسن فرزانه		حاج علی اکبر نادری	مود
محمد بیک مودی		عزیز محمد زهرانی		حاج محمد حسین نصیریان	
محمد بیک حبیبی		میرزا حبیب			
محمد جلیلی		علی اکبر قلمی			
جمشیدی ها	درخش	محمد کریم قلمی	درخش		
غلامحسین مرغوبی		افشنگ	درخش		
ملا محمد کمیلی					
غلام بیک مالکی	درخش				
محمد حسین اسدزاده	آسیابان				
برادران رحیمی	آسیابان				
موسی آتارکی	اسفیج				

۱- از خوانندگان گرامی تقاضا دارد چنانچه فردی از قلم افتاده است و با فردی بناحق در فهرست وجود دارد مراتب را اطلاع فرمایند. فهرست فوق شامل رنگرزهها، فروگران و نقاشان قالی نیز می باشد.

فهرست کارفرمایان، طراحان، نقاشان و بافندگان نمونه قالی (زن و مرد) در قرن حاضر خورشیدی و همچنین مدیریت‌هایی که در امر ترویج قالیبافی و مربیانی که در امر آموزش صنعت قالی بافی در حال حاضر در شهرستان بیرجند خدمت می‌نمایند به شرح جدولهای ۱ و ۲ آورده شده است.

آموزش فرش بافی در بیرجند

۱. دانشگاه آزاد اسلامی واحد بیرجند با توجه به اهمیت صنعت فرش در منطقه جنوب خراسان، از مهرماه ۱۳۷۲ با پذیرش ۲۸ دانشجو، دوره کاردانی «علمی - کاربردی» صنعت فرش را تأسیس نموده و علاوه بر انتخاب اساتید مجرب و ماهر، کارگاههایی در زمینه‌های طراحی، عکاسی، رنگرزی و شیمی رنگها برای تعلیم عملی دانشجویان پیش بینی نموده است. این دانشگاه موافقت سازمان مرکزی دانشگاه آزاد اسلامی را مبنی بر گشایش دوره کارشناسی فرش اخذ نموده و امید است به زودی کار خود را در این زمینه با گرایشهای بافت،

نقشه کشی، رنگرزی و مرمت آغاز نماید. در دانشگاه آزاد اسلامی بیرجند خانم صباحت جمشیدی و آقایان صالح اعلمی در زمینه بافت و مرمت، محمد صمیمی و هاشم زهرانی در مورد نقشه کشی، حسن کامیاب در مورد ارزیابی، محمدعلی بیدختی در زمینه سبکهای فرش، محمد احمدی مقدم و سید غلامرضا سعیدی در زمینه رنگرزی و خانم معصومه اطمینان در مورد طراحی سنتی آموزش می‌دهند.

۲. جهاد سازندگی با همکاری آموزش و پرورش شهرستان بیرجند اقدام به تأسیس دبیرستان کار و دانش در رشته هنر فرش نموده که تا به حال چندین نفر از این دبیرستان موفق به اخذ دیپلم گردیده‌اند. در این دبیرستان خانمها غفاری، کیاسنجی و حاجی‌پور اشتغال به تعلیم در این زمینه دارند.

۳. مرکز آموزش فنی و حرفه‌ای نیز دارای یک شاخه قالیبافی برای تعلیم علاقمندان در دوره‌های سه ماهه می‌باشد. در این مرکز خانم قاسمی و چند نفر دیگر به تعلیم اشتغال دارند.

جدول شماره ۲

کارفرمایان، طراحان، نقاشان، بافندگان، مدیریت‌ها و مربیان در سه دهه اخیر تاکنون (۱)

محل	بافندگان، طراحان و نقاشان قالی در سنوات اخیر	محل	بافندگان خانم نمونه شهرستان بیرجند ۱۳۷۸	محل	مدیریت‌ها و مربیان	محل
	عزیز محمد زهرانی	درخش	خدیجه برزگر	بیرجند	مهندس علی آهنی	جهاد سازندگی
	محمد قنبری	کوشکک	سکینه فیروزی مقدم	بیرجند	مهندس عبدالله احراری	جهاد سازندگی
	محمد حسین قنبری	کوشکک	خانم رضایی	بیرجند	مهندس ابراهیم کیهان	جهاد سازندگی
	رضا هرمزی	اسیابان	مریم قاسمی	بیرجند	غلامرضا ملکی	جهاد سازندگی
	برادران رحیمی	رجنوک	رقیه رحیمی	بیرجند	پرویز اکبری	شرکت فرش
	علی اکبر صادقیان	رجنوک	ربابه رحیمی		زهره اصغری	شرکت فرش
	محمود نقاش	رجنوک	فاطمه غلامی		محمدعلی بیدختی	دانشگاه آزاد
	جمشید بیک مودی	مود	کنیز علوی		محمد احمدی مقدم	دانشگاه آزاد
	حاج حسین سعیدی	مود	کنیز صدری	اسیابان	سید غلامرضا سعیدی	دانشگاه آزاد
	افضل بیک مرادی	مود	زینب اسدزاده	اسیابان	معصومه اطمینان	دانشگاه آزاد
	موسی تقی پور	مود	فاطمه قربانی	اسیابان	حسن کامیاب	دانشگاه آزاد
	محمد بیک حبیبی	مود	زهرا برزگر	اسیابان	محمد صمیمی - هاشم زهرانی	دانشگاه آزاد
	علی اصغر طاهری		زهرا فرخی	اسیابان	صباحت جمشیدی	دانشگاه آزاد
	هاشم زهرانی	درخش	کنیز حسینی		صالح اعلمی	دانشگاه آزاد
	محمد صمیمی	بیرجند	لیلا بیکار		خانم غفاری	کار و دانش
	غلامحسین نعمتی	اسیابان	خانم باقری	رجنوک	خانم کیاسنجی	کار و دانش
	علی جمعه عسکری	اسیابان	هاجر تقی زاده	رجنوک	خانم حاجی پور کارودانش	
	قاسم سلمانی	فلازگ	صغرا محمدزاده	رجنوک	قاسم سلماسی	بنیاد شهید
	رجب علی زاده	خسرو آباد	سینا احمدزاده	دستگرد	زهرا بوشادی	تاروبود
	غلام حسین سوزنی	اسیابان	خانم زرنگ	آرک	خانم قاسمی	فنی و حرفه‌ای

۱- مأخذ جدولها: مصاحبه‌ها، مکاتبات مسافرت محقق به مناطق مختلف شهرستان بیرجند.

۴. شرکت تعاونی فرش دستباف بیرجند نیز تاکنون چند دوره سه ماهه و یا کمتر برای نوآموزان قالیبافی دایر کرده است.

۵. آموزشگاه تار و پود نیز در شهر بیرجند به تربیت هنرجو در زمینه فرش می‌پردازد. در این آموزشگاه خانمها صباحت جمشیدی و زهرا بوشادی به آموزشهای لازم اشتغال دارند.

می‌شود نیز توجه شود به اهمیت صنعت فرش در ایجاد اشتغال بیشتر پی برده می‌شود (۲۰ ص ۱۲۲).

صادرات فرش صرف نظر از ارزآوری، از هنر، خلاقیت و تجلی فرهنگ اصیل ایرانی حکایت دارد. بنابراین از لحاظ معنوی نیز حائز اهمیت است و از پشتوانه تاریخی مستحکمی برخوردار است. امروزه نیز پشتوانه عظیم فرهنگی و هنری این صنعت موجب شده که فرشهای دستباف سایر کشورها بنام کشور ما عرضه شود و با کمال تأسف به لحاظ کیفیت نامطلوب آنها، لطمه شدیدی به بازار فرش ایران وارد کرده است. خاصه اینکه فرشباقان و صادرکنندگان نیز برخلاف گذشته کیفیت تولید را فدای کمیت کرده‌اند.

هرگونه رکود در این صنعت نه تنها منجر به بیکاری توده‌های عظیمی از روستائیان و حتی ساکنین شهرها می‌شود، بلکه به تبع آن مشاغل مرتبط به این صنعت نیز که تعداد آنها بیشتر از کارگاه‌های فرش بافی می‌باشد آسیب دیده و در نتیجه به اقتصاد کشور لطمات حیران‌ناپذیری وارد ساخته و روستاها را خالی از سکنه و امر تولید کشاورزی را به خطر خواهد انداخت (۲۲ صص ۱۱-۱).

مواد اولیه برای بافت قالی

سه ماده اولیه تار، پود و پرز در بافت قالی دخیلند:

۱. تار رشته‌های موازی عمودی پنبه، پشم و یا ابریشم است.

۲. پود رشته‌های موازی افقی است که از بین رشته‌های تار می‌گذرد. جنس پود نیز ممکن است از پنبه، پشم یا ابریشم باشد.

۳. پرز گوشت قالی است که سطح خارجی قالی را می‌پوشاند و بوجود آورنده طرح و رنگهای مختلف می‌باشد. پرز نیز ممکن است از پشم، کرک و یا ابریشم باشد.

تار و پود قالیها در بیرجند معمولاً از نخ پنبه تابیده شده است که به آن «ریس» می‌گویند و پرز از نخ پشم (خامه) است. نخ ابریشم نیز در برخی از قالیها و در بعضی از نقاط قالی به‌ویژه در سر ترنج‌ها و لچکی‌ها بمنظور زیبایی به کار می‌رود. این قالیها به قالیهای گل ابریشم موسوم می‌باشند.

گاهی از مواد دیگری مانند مو بجای پنبه در تار و پود و از کرک بجای پشم در پرز قالی استفاده می‌شود. ولی از نظر مقاومت و اقتصادی بودن ترکیب نخ پنبه در تار و پود و پشم در پرز قالی از سایر مواد بهتر، بادوامتر و متداول‌تر است.

بهترین پشم، پشم بهاره می‌باشد که از روی بدن حیوان زنده چیده شود. این پشمها دارای طول بیشتری

صنعت فرش دستباف از دیدگاه توسعه روستایی

صنعت فرش در روستاها موجبات اشتغال و استقرار روستائیان را در محیط زیست خود فراهم می‌سازد و در سطح مملکت ایجاد درآمد ارزی می‌کند. به طوری که مقام آن از نظر میزان ارزآوری بعد از نفت قرار دارد. صادرات ۲۱۳۳ میلیون دلار فرش در سال ۱۳۷۳ از پتانسیل بالقوه این صنعت حکایت می‌کند (۲۰ ص ۱۲۳).

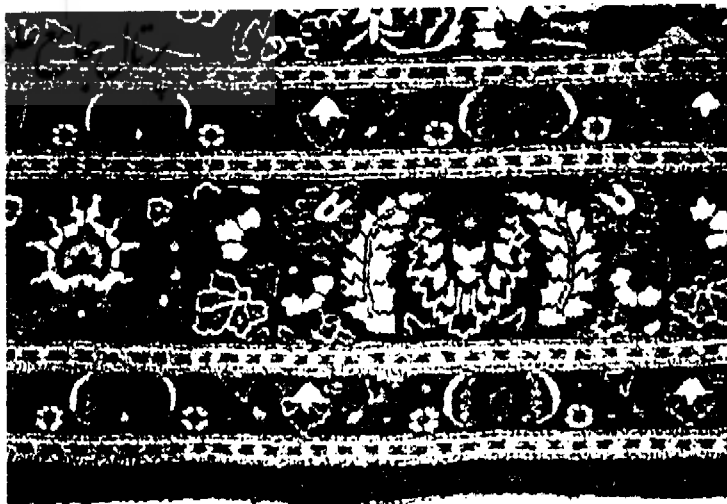
به موجب بررسی‌های انجام شده توسط مرکز آمار ایران در سال ۱۳۷۳ بالغ بر ۹۶۲۵۹۰ خانوار در کشور (مشمول بر ۶/۲۰۰/۷۰۹ نفر) دارای دار قالی بوده‌اند که ۱۸۷۹۸۷۸ نفر روی آنها کار می‌کرده‌اند. حدود ۸۴ درصد شاغلان صنعت فرش را زنان تشکیل می‌دهد. بدین ترتیب نقش صنعت فرش در ایجاد اشتغال روشن می‌شود. چنانچه به صنایع جنبی فرش که بالغ بر ۴۵ رشته

در شهرستان بیرجند بیش از

۱۸۰۰۰ دار قالی وجود دارد که روی هم رفته

یکصد هزار دختر به کار قالیبافی و مشاغل

وابسته به آن اشتغال دارند



حاشیه فرش ربیعی سعدی روستای مود، بیرجند

داشته باشد. از پشم فروری و مجعد نباید استفاده شود. (پشم‌های مجعد حالت فنری ندارند).

رنگ در صنعت فرش

دو دسته از مواد در رنگ‌آمیزی نخ (پنبه، پشم و ابریشم) به کار می‌روند:

- مواد رنگزای آلی، که منشأ گیاهی یا حیوانی دارند.
- مواد رنگزای غیر آلی، که شامل مواد معدنی و موادی هستند که به طور مصنوعی تولید می‌شوند.

الف) رنگ‌های گیاهی

رنگ‌های به کار رفته در قالی تاریخی پازیریک نشان دهنده آنست که ایرانیان قبل از ظهور اسلام با گیاهان رنگی مانند اسپرک، روناس، نیل و ... مأنوس بوده‌اند. با استناد به

است. پشم دباغی شده که با استفاده از مواد قلیایی از روی پوست جدا می‌شود برای قلیابافی مناسب نیست. باتوجه به اینکه گوسفندان بر روی خاکهای خشک و مرطوب و بر روی گیاهان می‌خوابند پشم آنها فوق‌العاده کثیف و چرب می‌باشد. از این رو برای اینکه پشم کاملاً تمیز شود اولاً باید اجزاء اضافی آنها حذف شود، ثانیاً چربی آنها گرفته شود و ثالثاً برای اینکه بطور یکنواخت رنگ‌پذیر باشد، سه بار مورد شستشو قرار گیرد. یکبار قبل از پشم‌چینی و بار دیگر پس از پشم‌چینی و بعد از ریسندگی و با رسوم پس از رنگرزی که رنگهای جذب شده شسته شوند.

برای شستشوی پشم و نخ باید از شوینده‌های خاصی استفاده شود که خاصیت قلیائی نداشته باشند. نوع پشم به کار رفته برای پرز باید ضخامت متوسطی

جدول شماره ۳

گیاهان رنگزا که در صنعت فرش کاربرد دارند

ردیف	نام گیاه	نام انگلیسی	نام لاتین	قسمت مورد استفاده	رنگ حاصله
۱	روناس	Madder	Rubia tinctorium	ریشه	قرمز مخملی یا مسی
۲	زردچوبه	Turmeric	Indigofera tinctoria	ریشه	آبی سیر یا لاجوردی
۳	مو	Grape	Vitis Vinifera	برگ	سبز پسته‌ای، زرد
۴	حنا	Henna	Lawsonia inermis	برگ و ساقه	نارنجی
۵	گردو	Walnut	Juglans regia	پوست سبز میوه	قهوه‌ای سیر یا شتری
۶	انار	Pomegranate	Punica granatum	پوست میوه و گل‌انار	کرم و خاکی
۷	پیاز	Onion	Allium cepa	پوست پیاز به همراه کاه	نارنجی
۸	پسته	Pistachio	Pistacia vera	پوست سبز میوه	شتری
۹	گلرنگ	Safflower	Charthamus tinctorius	گل	قرمز و زرد
۱۰	زعفران	Saffron	Crocus sativus	کلاله	زرد نارنجی
۱۱	زرشک	Barberry	Berberis vulgaris	میوه / ساقه	لاکی / زرد
۱۲	نیل	Indigo	Indigofera	گل و غلاف میوه	آبی سیر
۱۳	اسپرک	Mingnonette	Resida	برگ	زرد لیمویی
۱۴	بید	Willow	Salix L.	برگ	زرد
۱۵	چغندر لبونی	Beets	Beta vulgaris	ریشه	قهوه‌ای
۱۶	انواع ختمی		Alcea L.	گل / ریشه	زرد / قرمز
۱۷	وسمه	Woad	Indigofera L.	برگ	آبی
۱۸	چوبک	Soaproat	Acanthophillum CAM	ریشه	برای شستو
۱۹	اسفناج	Spinach	Spinacia oleracea	برگ	سبز

منبع: بهنیا، محمدرضا، «زراعت زعفران»، تهران: مؤسسه چاپ و انتشارات دانشگاه تهران، ۱۳۷۰، صص ۲۸۳۳،

* جز اسپرک که از اصفهان آورده می‌شود.

اظهار نظر پروفیسور - رودنکو که بافت قالی پازیریک را منتسب به خراسان بزرگ می‌داند (ص ۱)، می‌توان به کاربرد طولانی رنگهای گیاهی و لزوم توجه به آنها در این منطقه اشاره نمود. رنگهای گیاهی واجد اختصاصات زیر می‌باشند:

۱. استخراج رنگ‌های کم و بیش متنوع از یک گیاه در سنین مختلف و در مناطق مختلف.
۲. ثبات و شفافیت رنگ در دراز مدت برخلاف رنگهای معدنی و شیمیایی که به مرور زمان گرد و خاک را جذب کرده و کدر می‌شوند، رنگهای گیاهی با گذشت زمان و با خوردن شفافیت خاصی پیدا می‌کنند.
۳. صرفه اقتصادی، عدم پرداخت پول و استفاده از



حاشیه فرش کله اسبی، بیرجند

دندان استفاده می‌شود. فهرست گیاهانی که در رنگرزی کاربرد دارند ضمیمه است.

ب) مواد رنگرزی حیوانی

مهمترین ماده رنگرزی حیوانی قرمز دانه است.^۶ قرمز دانه حشره‌ای از نوع شپشک سپردار به نام انگلیسی Cochineal و به نام علمی *Coccus cacti*^۷ از خانواده Coccidae می‌باشد. قرمز دانه چیزی جز بدن خشک کرده شپشک ماده نیست. این حشره، بومی مناطق گرم آمریکای مرکزی و مکزیک است و بعدها به اروپا و جزایر قناری جایی که کاکتوس (گیاهان گوشتی بیابانهای خشک و گرم) به حد وفور برای تغذیه آن وجود دارد منتقل گردیده است. در حال حاضر از این حشره در مکزیک و از آکا که کشتزارهای فراوان گیاه کاکتوس اپونسیا (*Opuntia coccinellifera*) وجود دارد و برای تغذیه آن بسیار مناسب است، بهره‌برداری می‌شود. هر حشره ماده در حدود ۱۰۰۰ تخم می‌گذارد که این تخمها به زودی در هوای گرم تفریح حاصل کرده و پوره‌ها خود را به برگهای کاکتوس جهت تغذیه می‌رسانند. وقتی بدن آنها به علت تخم زیاد متورم شد، آنها را جمع‌آوری می‌کنند. در طول سال ۳ تا ۴ بار این حشره جمع‌آوری می‌گردد. نسبت حشره‌های نر به ماده معمولاً ۱ به ۱۰۰ یا ۱ به ۲۰۰ می‌باشد و حشرات نر ارزشی ندارند.

حشرات برای فروش باید خشک شوند. وزن آنها در اثر خشک شدن به $\frac{1}{3}$ تقلیل می‌یابد. معمولاً برای خشک کردن سه شیوه استفاده می‌کنند:

۱. فرو بردن حشرات در آب جوش
 ۲. گذاشتن آنها در داخل تنور (Oven)
 ۳. ریختن آنها بر روی یک سطح داغ
- شیوه اولی بهترین طریقه است، زیرا در این طریقه، رنگ قرمز دانه به رنگ قهوه‌ای قرمز می‌گراید و ضمناً

گیاهان محلی که در دسترس می‌باشند.
۴. عدم وابستگی اقتصادی (ندارند).

۵. رنگ‌های گیاهی دارای خاصیت خنثی و یا کمی اسیدی می‌باشند و بر روی نخ تأثیر نامطلوبی ندارند.
۶. رقابت با عرضه کنندگان فرشهایی که از رنگهای شیمیایی استفاده می‌کنند. (فروش بهتر و بیشتر و جلب رضایت متقاضیان)

باید دانست که در صنعت رنگ آمیزی پشم، پنبه و ابریشم با رنگهای گیاهی، صرف نظر از استفاده از اجزای گیاهی از مواد معدنی از قبیل زاج سفید ($12H_2O$ و $Al(SO_4)_2$) زاج سیاه (سولفات مضاعف آلومینیوم و آهن)، جوهر لیمو یا اسید اگزالیک $(COOH)_4$ که یک ماده آلی سمی است، سود سوزآور (NaOH) و گردنیل یا هیدروسولفیت سدیم ($Na_4S_2O_4$) که برای حل نمودن نیل در آب به کار می‌رود، به نسبتهای مختلف به منظور ایجاد رنگهای ثابتی که در طول زمان بر درخشش آنها افزوده شود استفاده می‌شود. در واقع از این مواد به عنوان

رنگهای گیاهی در طول زمان

شفاف تر و زیباتر می‌شوند، در حالی که رنگهای مصنوعی به مرور زمان گرد و خاک جذب کرده و کدرتر می‌شوند

(مصاحبه با رنگرهای بیرجندی).

ج. مواد رنگزای معدنی و مصنوعی (شیمیایی)

اولین رنگهای شیمیایی از کشورهای نظیر انگلستان، فرانسه، لهستان، ژاپن، چین و آلمان به ایران صادر گردیده است. امروزه اکثر رنگهای شیمیایی از چهار کشور چین، آلمان، سوئیس و انگلستان به ایران وارد می شود. ضمناً در تبریز در کارخانه «بویاخ ساز» رنگهایی ساخته می شود. لازم به توضیح است که رنگهای چینی مربوط به شرکت یوها، رنگهای آلمانی مربوط به کارخانه های هوخست و بایر می باشد.

قسمتهای مختلف قالی (قالیچه)

یک قالی (قالیچه) از خارج به داخل می تواند شامل قسمتهای زیر باشد: کتبه، لچکی، متن و ترنج (در قالی های ساده یا افشان لچک یا ترنج وجود ندارد).

الف. حاشیه یا کتبه (کتیبه):

در نقشه قالی های بیرجند برخلاف سایر نقاط ایران که صرفاً به نقوش متن قالی بها داده می شود، به کتیبه (به قول بیرجندی ها کتبه) نیز اهمیتی همسنگ متن داده می شود. از این رو در اغلب طرح های بومی تعداد ردیفهای حاشیه بالغ بر ۱۰ ردیف می شود. در نقوش حاشیه ها، از درخت همیشه سبز کاج که سمبل طبیعت بیرجند می باشد و نیز از انواع حیوانات، پرندگان، بته جقه و مناظر طبیعی به نحو بسیار مطلوبی استفاده می شود. کتیبه ها به قول آقای وجدانی (۲۸ص ۱۲۴) در حکم قاب عکس محسوب می شوند که هر قدر بر ظرافت و زیبایی آنها افزوده شود بر ارزش عکس و یاد در واقع متن قالی می افزاید.

در شهرستان بیرجند از اندام ریشه،

ساقه، برگ، میوه و پوست میوه

بیش از ۲۰ گیاه محلی به منظور استخراج

رنگهای طبیعی استفاده می شود

ترشحات سفیدرنگ داخل چروکهای بدن شپشک تا حدودی شسته می شود. در طریقه دوم، ترشحات سفید قرمز دانه ها پاک نمی شود و ضمناً رنگ آنها به خاکستری می گراید. در حالت سوم رنگ شپشک به سیاهی میل می کند.

قیمت قرمز دانه به طریقه خشک کردن آن بستگی دارد. اضافه می شود که ۷۰۰۰۰ حشره خشک یک پوند (۴۵۰ گرم) وزن دارد. در سالهای اخیر با تولید رنگهای شیمیایی، کشت و کار کاکتوس و پرورش این حشره در بسیاری از نقاط تعطیل شده، لیکن هنوز در مکزیک و برخی مناطق دیگر ادامه دارد (۴صص ۱۸۳-۱۸۴).

رنگ قرمز دانه مانند رنگهای گیاهی از ویژگیهای خاصی برخوردار است که نمی توان برای آن معادلی قائل شد. در بیرجند چند نوع قرمز دانه با کیفیت های مختلف از کشورهای مکزیک، هندوستان و اسپانیا وارد می شود. نوع اسپانیایی که از بقیه بهتر است وقتی خالص است به شراب کش و وقتی ناخالص است به گچ کش موسوم است

جدول شماره ۴- رنگهای شیمیایی و کشورهای سازنده

کشور چین	کشور آلمان	کشور سوئیس	انگلستان	ایران
مشکی پنه	سر مه ای	قهوه ای سیبا	نیلی لندن	نارنجی RG
مشکی چینی	هیدروسولفید	قرمز سیبا ۵B		نشتی ۱۰۲۵
زرد چینی	جوهر لیمو	آبی ۲G		سبز ۱۰۱۹-۱۰۱۱
زرد پک	نیل آلمانی	آبی SR		سود سوزاور
نارنجی چینی		زرد سیبا ۲ G		سنگ جوهر پنه
لاکی چینی		قرمز ۶ G		مایع الیکال
جوهر لیمو		مشکی سیبا		اسید استیک
		قرمز لانا کوروم		سنگ ترش
				مشکی ایزوفل

منبع: محمد علی بیدختی مدیر گروه صنعت فرش دانشگاه آزاد اسلامی - واحد بیرجند



کتیبه از خارج به داخل به ترتیب شامل ریشه‌های قالی (البته در سمت بالا و پائین قالی)، ساده‌باف (قسمت گلیم بافت که از تک رنگ است)، زنجیره اول، (کوهه، یا سلسله)، کتبه کوچک اول (خرد)، زنجیره دوم، کتبه بزرگ (کلو=کلان)، زنجیره سوم، کتبه کوچک دوم و زنجیره چهارم است. به طوری که توجه می‌شود، در واقع حاشیه قالی یا قالیچه دارای یک کتبه بزرگ است که از دو طرف با

جدول شماره ۵

عناوین و تعداد نقشه‌های قالی در دست‌بافت شهرستان بیرجند در سال ۱۳۶۸

ردیف	نام نقشه	تعداد کارگاه	درصد نسبت به کل استان
۱	ریزه ماهی	۱۵۶	۹/۸
۲	سی و دو گل	۲۶	۱/۶
۳	ترکمنی	۷	۰/۴۳
۴	سه گل	۶	۰/۳۸
۵	کله آسی	۵	۰/۳۱
۶	کله شیخ	۵	۰/۳۱
۷	خشتی	۵	۰/۳۱
۸	ساده دوکله	۳	۰/۱۹
۹	دوگلی	۳	۰/۱۹
۱۰	سی و سه کله	۳	۰/۱۹
۱۱	سعدی سه و دوکله	۳	۰/۱۹
۱۲	ساده کاشان	۲	۰/۱۳
۱۳	گل ستاره	۲	۰/۱۳
۱۴	سه گل سفید	۲	۰/۱۳
۱۵	گل بور	۲	۰/۱۳
۱۶	کیبوتری	۲	۰/۱۳
۱۷	سعدی کلیسر	۱	۰/۰۶۵
۱۸	ربعی	۱	۰/۰۶۵
۱۹	عشاری	۱	۰/۰۶۵
۲۰	ریزه ماهی ترنج تخم مرغی	۱	۰/۰۶۵
۲۱	ریزه ماهی لوزی	۱	۰/۰۶۵
۲۲	کف ساوه	۱	۰/۰۶۵

سرترنج (کله ترنج یا سماور) فرش ربعی سعدی، روستای مود

کتبه‌های کوچک و زنجیره‌ها احاطه شده است (۲۸ص ۱۲۵).

شاید یکی از دلایلی که به حاشیه، کتبه می‌گویند آن باشد که معمولاً در وسط کتبه کوچک و یا کتبه بزرگ اسم بافنده و یا شرکت تولیدی آورده می‌شود.

ب. لچکی:

نقوش چهارگوشه متن را «لچک» یا «اریب» می‌گویند. نقش این لچکی‌ها با متن خویشی دارد و به آن زیبایی می‌بخشد. در طرح ریزه ماهی پنج، متن لچکی‌ها به شکل مثلث می‌باشند.

ج. متن قالی:

متن قالی بر حسب طرح قالی بسیار متفاوت است و تحت عنوان طرح‌های قالی توضیح داده خواهد شد.

د. ترنج:

قالی بافان جنوب خراسان گل میانی قالی را «ترنج» می‌نامند. معمولاً ترنج ممکن است دارای ۲ سر ترنج در بالا و پایین باشد که در اصطلاح محلی بیرجندی به آنها «کله ترنج» می‌گویند. «کله ترنج» ممکن است به شکل سماور و یا کشکول و از این قبیل باشد. ترنج ممکن است به اشکال دایره، بیضی، لوزی، با نقش‌ها و رنگ‌ها و اندازه‌های مختلف باشد.

نقشه‌های رایج قالی در شهرستان بیرجند

در تحقیقی که از ۱۶۱۲ کارگاه قالیبافی در سال ۱۳۶۸

مأخذ: سازمان جهاد سازندگی خراسان، فرش دستباف صص ۱۶۶۷، ۱۳۷۰

از مجموع ۱۷۱۷۸۴ دار قالی در سطح استان خراسان بعمل آمده ۱۲۳ عنوان نقشه متمایز از یکدیگر مشاهده شده است. بر اساس همین تحقیق در باز دیدی که از ۲۳۸ کارگاه قالیبافی در شهرستان بیرجند به عمل آمده ۲۲ عنوان نقشه در دست بافت به شرح جدول شماره ۵ مشاهده شده است (۱۶۷-۱۶۶).

به منظور آشنایی خوانندگان با طرحهای متداول قالی در شهرستان بیرجند مهمترین آنها را در زیر شرح می دهیم:

۱. طرح ریزه ماهی:

در حال حاضر این طرح بیش از طرحهای دیگر در منطقه بیرجند رواج دارد. در این طرح اشکالی به شکل ماهی های ریز توأم با گل و گیاه وجود دارد. در این طرح نقشه قالی می تواند بدون لچک و ترنج و یا با لچک و ترنج باشد.

در وسط فرش هایی با طرح ریزه ماهی لچک و ترنج دار، ترنج بزرگ و زیبایی (که بی شباهت به خورشید فروزان نیست) بافته می شود. این ترنجهها با ۱۶ یا ۳۲ سر ترنج که بمنزله شعاع های خورشیدی می باشند دیده می شود. ترنجهای خورشیدی بیرجند دارای ویژگیهای زیادی هستند که سبب معروفیت فرش های بیرجند شده اند. در هیچ یک از مناطق قالی بافی ایران، نقش خورشید تا بدین حد جلوه نکرده است. شاید این موضوع به آن جهت باشد که به قول «سرپرسی سایکس» در گذشته به این منطقه سرزمین خورشید نیز می گفته اند (۲۸ص ۱۴۴).

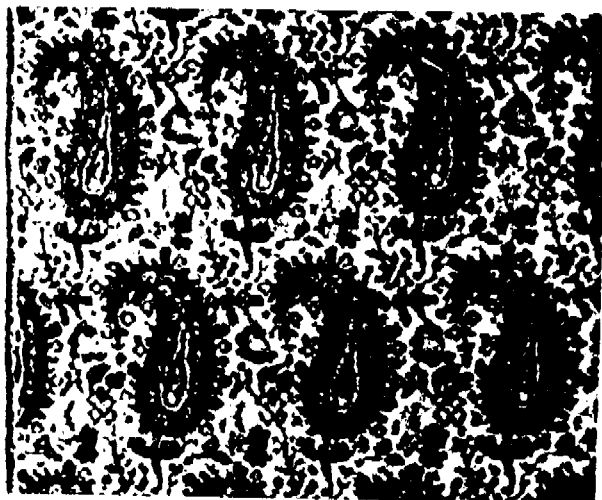
۲. طرح بته جقه (بوته جقه):

از طرحهای قدیمی و مشهور بیرجند است که در حال حاضر بافته نمی شود. در این طرح اشکالی به شکل گلابی، بادام و یا از این قبیل و به صورت افشان وجود دارد.

۱- قالی کار بیرجند (حدود ۱۹۳۵)

۲- طرح بته (مرغی) به شیوه متداول در خراسان روستای درخش، شهرستان بیرجند. این طرح بیشتر به بته جقه معروف است

۳- قسمتی از طرح با نقش اسب بالدار در فرشهای کله آسی



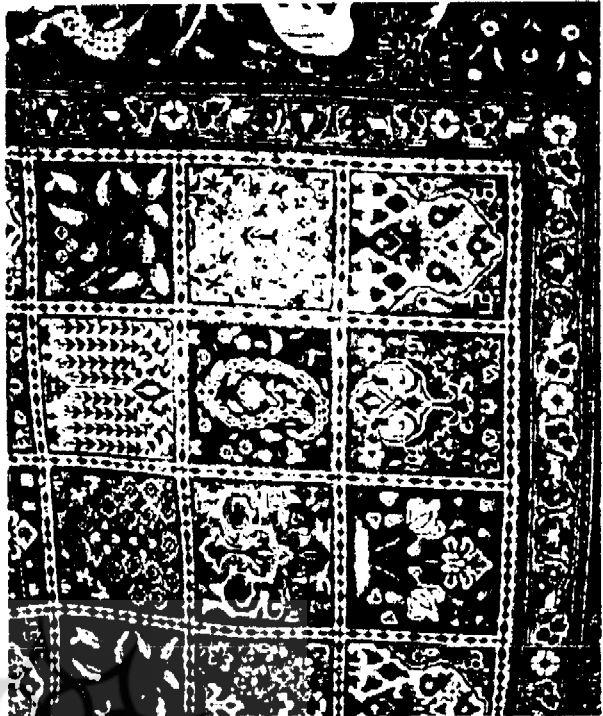
می شود که در ردیفهای بعد به صورت متناوب بافته می شوند. بافت این نقشه در منطقه درخش، درمیان و آسیابان معمول است.

۶. طرح افشان:

در این طرح نقوش گل، برگ، شاخه درخت، پرندگان و حیوانات و خطوط اسلیمی به شکل منظم اما جدا از یکدیگر در سراسر قالی بافته می شود که به نام شکل اصلی متن نامیده می شوند. نوع خاصی از این طرح در شهرستان بیرجند بنام هفت رنگ، بافته می شود که در آن ۷ رنگ مختلف بکار برده شده است.

پراکندگی کارگاههای قالیبافی در سطح دهستانها

به موجب تحقیقی که از مدیریت جهاد سازندگی، شرکت تعاونی فرش دستباف و نیز تجار فرش بیرجند بعمل آمده، پراکندگی کارگاههای قالیبافی و نقشه های قالی رایج در هر دهستان به شرح جدول شماره ۶ بدست آمده است.



نقوش نه گانه ضمیمه های خشتی چهار فصل، شهرستان بیرجند

۳. طرح ربعی سعدی:

در این طرح تمام متن را گل و گیاه و خطوط مارپیچی اسلیمی پر می کند. این قالیها عموماً دارای لچک و ترنج می باشند، اما نقشه هر یک از سه قسمت متن، لچک ها و ترنج با هم متفاوت است. گاهی ترنج به شکل سماور می باشد که دارای سرکله می باشد. این طرح، از طرح های اصیل و معروف دهستان مود است که به نام طراح قدیمی آن نامیده می شود. این نقشه در مود، درمیان، سریش و شرکت سهامی فرش بیرجند بافته می شود.

۴. نقش کله اسبی:

در این طرح در مرکز قالی، ترنجی وجود دارد که ۱۶ اسب بالدار دور تا دور آن قرار دارند. سرتاسر متن را گل و بوته می پوشاند. زمینه قالی معمولاً کرم خاکی و شکلاتی کم رنگ است. در لچک این فرشها دو اژدها که پشت به یکدیگر کرده اند دیده می شود.

۵. طرح خشتی:

در این طرح لچک و ترنج وجود ندارد، اما تمام متن را قابهای مربع مستطیل کوچک یک اندازه که در روی ردیف و ستون قرار دارند تشکیل می دهد. در داخل هر قاب، نقش گل، بته جقه، برگ، گلدان، درخت و از این قبیل دیده

مهمترین دهستان ها و روستاهای تولیدکننده فرش نمونه و نوع فرش آنها

الف. بخش مرکزی

دهستان باقران: روستاهای: امیرآباد، حاجی آباد

دهستان مود: روستاهای: مود، اسفزار، خراشاد، نوفرست، چاج

نوع فرش: ربعی سعدی، ریزه ماهی افشان، کیفیت در طراحی

ب. بخش درمیان

دهستان فخرود: روستاهای: مسک، زارگز، آویجان

نوع فرش: ریزه ماهی ترنج دار و افشان، کیفیت در طراحی

دهستان قهستان: آسیابان، درخش، فضل آباد، کوشکک، خوان، دره عباس، پورخاص

نوع فرش: ریزه ماهی ترنج و افشان، کیفیت در بافت و طرح

دهستان طیس مسینا: روستاهای: دستگرد، طیس، احمدآباد

نوع فرش: ریزه ماهی ترنج دار کرمی، کیفیت در بافت

ج. بخش خوسف

دهستان خوسف: روستاهای: آرک، دهن رود، سیوجان، بین آباد

نوع فرش: تبریز، ریزه ماهی ترنج دار، کیفیت در بافت

جدول شماره ۶

تخمین پراکندگی کارگاههای قالبیانی در دهستانهای شهرستان بیرجند

رتبه در کیفیت	نقشه رایج	تعداد دار موجود	بخش	نام دهستان	ردیف
۲	ریزه ماهی (افشان و ترنج)، ۳۳ کله، سعدی، خشتی	۵۰۰	مرکزی	باقران	۱
۲	_____	۵۰۰	مرکزی	کاهستگ	۲
۳	_____	۵۰۰	مرکزی	فشارود	۳
۲	_____	۱۰۰۰	مرکزی	القورات	۴
۱	ریزه ماهی (افشان و ترنج)، خشتی، سعدی، کله آسی، گل فرنگ	۱۵۰۰	مرکزی	مود	۵
۲	ریزه ماهی، خشتی، کله آسی	۳۰۰	مرکزی	شاخن	۶
۲	_____	۲۵۰	مرکزی	شاخات	۷
۲	ریزه ماهی (افشان و ترنج)	۱۲۰۰	درمیان	فخرود	۸
۱	ریزه ماهی (افشان و ترنج)	۲۰۰۰	درمیان	قهستان	۹
۲	ریزه ماهی، خشتی، کله آسی، ۳۳ کله	۸۰	درمیان	درمیان	۱۰
۳		۸۰	درمیان	گریک	۱۱
۲	ریزه ماهی، ترنج دار کرم	۱۶۰	درمیان	طبس مسینا	۱۲
۲	ریزه ماهی، ترنج، خشتی، سعدی، ۳۳ کله	۱۲۰۰	خوسف	خوسف	۱۳
۲	نائین - ریزه ماهی - خشتی	۱۵۰	-	قلعه زری	۱۴
۳		۲۰۰	-	نهارجان	۱۵
۱۰۷۷۰ دار ایستاده					جمع

$2 \times 2 / 5 = 0.8$ و $2 / 5 \times 3 / 5 = 0.36$ ، $2 \times 2 = 4$ ، $2 \times 2 / 5 = 0.8$

مترمربعی می باشند. این قالبی ها به ویژه اندازه های 2×2 و $2 / 5 \times 2$ برای صادرات به کشورهای اروپایی بافته می باشند. قالبهای با اندازه کوچک، بیشتر در منطقه درمیان و جلگه مازان تهیه می شوند.

دار قالبی

در منطقه بیرجند و قاین برای بافتن قالبی از دستگاههای عمودی گردان و زمینی (خوابیده) استفاده می شود. در دستگاههای عمودی گردان، به ترتیب که بر ارتفاع بافت افزوده می شود، قسمت بافته شده به دور تیر پایینی پیچیده می شود. تیرهای بالا و پایین و ستونهای دو طرف ممکن است از چوب و یا لوله فلزی باشد. البته در صورت اخیر محورهای بالا و پایین بر روی ستونها دارای چرخ و دنده می باشند که پیچاندن قالبی را سهل و آسان می سازد (۱۱ ص ۸۴).

و طرح

دهستان قلعه زری: روستاهای: قلعه زری، بصیران
نوع فرش: نائین و خشتی، کیفیت در بافت و طرح

د. بخش سریشه

روستاهای: تجشک، لانو، خور، کلاته سلیمان
نوع فرش: ریزه ماهی افشان، خشتی، رنگ کرم لاک، گل
اناری کیفیت در بافت و طرح

اندازه های قالبی

قالبی های منطقه بیرجند و قاین در اندازه های کوچک و بزرگ بافته می شود:
اندازه های بزرگ شامل اندازه های $12 = 3 \times 4$ ،
 $14 = 3 / 5 \times 4$ ، $17 / 5 = 3 / 5 \times 5$ و $24 = 6 \times 4$ مترمربع می باشند.
این قالبی ها بیشتر مصرف داخلی دارند.
اندازه های کوچک شامل اندازه های $4 = 2 \times 2$ ،

بیرجند

۳. رنگرزی شرکت تعاونی فرش دستباف بیرجند در

مود

۴. رنگرزی امیرآبادی در روستای امیرآباد

۵. رنگرزی جمعوری در روستای امیرآباد پائین

مشاغل عمده مرتبط به فرش

مشاغل عمده مرتبط به این صنعت عبارت است از:

پشم چینی، پشم فروشی، پشم شویی، حلاجی، خامه‌ریسی، نختابی، رنگرزی، خامه فروشی، تهیه نخ پنبه، ریس فروشی، ساخت و فروش دار قالی، ابزار مربوط به بافندگی، ساخت دستگاههای حلاجی و ریسندگی، کارخانجات پنبه پاک‌کنی، تولید پنبه ابریشم، فروش نخ ابریشم، پرداخت قالی، فروش وسایل پرداخت قالی، دلالی، تاجر و کاسب قالی، صادرات چنی، رفوگری، ارزیابی، طراحی، نقاشی، چله کشی، گره زنی، بافندگی، شستشوی قالی، کهنه‌نما کردن قالی، گردگیری و ...

مقدار تولیدی فرش بیرجند

سازمان جهاد سازندگی استان خراسان، در مورد متر از فرش خراسان (۱۷ ص ۱۶۷) چنین اظهار نظر نموده که اگر در هر کارگاه در طول سال ۲۲/۴ متر مربع فرش بافته شود، ۱۷۱۷۸۴ دار قالی، قاعدتاً باید در حدود ۲/۵ میلیون متر مربع فرش بافته شود که نصف تولید ایران است.»

به این ترتیب چنانچه تعداد دار قالی بیرجند ۱۸۰۰۰ دستگاه در نظر گرفته شود، باید در حدود ۴۰۰/۰۰۰ متر مربع قالی در سال بافته شود. لیکن شرکت تعاونی فرش دستباف بیرجند میزان تولید فرش خراسان را ۱/۰۰۰/۰۰۰ متر مربع و میزان تولید بیرجند را ۲۰۰/۰۰۰ متر مربع برآورده کرده که به حقیقت نزدیک‌تر است.

صادرات فرش ایران

صادرات فرش ایران در طی سالهای ۱۳۶۰ تا ۱۳۷۷ بر حسب میلیون دلار به شرح جدول زیر می‌باشد.
به طوری که مشاهده می‌شود اولاً طی ۱۸ سال میزان صادرات فرش از سال مبدأ (۱۳۶۰) هم کمتر شده است. اوج صادرات فرش در سال ۱۳۷۳ به مبلغ ۲۱۳۳ میلیون دلار بوده که صادرات فرش در سال ۱۳۷۷ به ۵٪ آن تنزل پیدا کرده است.

این مطلب در دناک است که کشورهای رقیب ما از قبیل چین، هندوستان، نپال، پاکستان و حتی افغانستان پیوسته بر کیفیت فرشهای خود می‌افزایند، ولی صادرکنندگان کشور ما با ارسال فرشهایی با کیفیت نامطلوب، بازار جهانی را از دست می‌دهند و موقعیت ایران را در سطح

اوج صادرات فرش بعد از

انقلاب اسلامی در سال ۱۳۷۳

به مبلغ ۲۱۳۳۰ میلیون دلار بوده

که مقام دوم ارزآوری را در ایران

بعد از صنعت نفت داشته است

کارخانجات حلاجی، ریسندگی و رنگرزی پشم الف. کارخانجات حلاجی

اولین دستگاه حلاجی پشم بیرجند در سال ۱۳۵۲ با مشارکت آقایان محمد گلشنی، محمدعلی کریم‌پور، محمد فرهادیان و غلامرضا جلابری، نصب و راه‌اندازی شد. لیکن این دستگاه چند سالی بیشتر کار نکرد.

دومین دستگاه حلاجی پشم، به طوری که قبلاً گفته شد در سال ۱۳۵۳ توسط شادروان علی اعتبار خریداری و نصب گردید که تا چند سال قبل هنوز مورد استفاده قرار می‌گرفت.

سومین دستگاه حلاجی توسط آقایان خامسان و بهدانی خریداری و نصب گردید که کار این دستگاه نیز پس از دو سال متوقف شد.

ب. کارخانجات ریسندگی پشم

اولین کارخانه ریسندگی پشم همانطور که گفته شد در سال ۱۳۵۴ توسط شادروان علی اعتبار در بیرجند نصب گردید. کارخانه مذکور در سنوات اخیر فروخته شد. در حال حاضر چهار کارخانه ریسندگی به اسامی زیر مشغول به کار است:

۱. ریسندگی مود توسط شرکت تعاونی فرش دستباف

بیرجند

۲. ریسندگی رحیمی در شهرک صنعتی

۳. ریسندگی رحیمی در جاده زاهدان روبروی

روستای بجد

۴. ریسندگی رمضان خسروی در شهرک صنعتی

ج. کارگاههای رنگرزی نخ پشم

در حال حاضر ۵ کارگاه رنگرزی در نواحی مختلف

شهر بیرجند وجود دارد.

۱. رنگرزی خراشادی واقع در شهرک صنعتی

بیرجند

۲. رنگرزی رحیمی در محل پمپ بنزین شعله

بین‌المللی متزلزل می‌سازند (۲۲ص ۱).

در نخستین کسفرانس جهانی فرش ایران که در خردادماه ۱۳۷۰ به مدت سه روز در شهر بن (کشور آلمان) برپا شد و در آن بسیاری از صاحب نظران و مسئولان کشور ما حضور داشتند، ۲۰ راه حل برای رفع مشکلات تولید و صادرات فرش ارائه شد که به ذکر اهم آنها اکتفا می‌شود.

۱. تهیه مواد اولیه مرغوب و ایجاد مراکز انحصاری فروش این مواد در هر شهرستان.

۲. توسعه و ترویج نقشه‌های اصیل محلی و سعی در نوآوری و بهبود آنها.

۳. تربیت نیروهای متخصص در زمینه‌های رنگرزی، بافت، طراحی، رفوگری، شستشوی قالی، در. سطوح مختلف.

۴. تأسیس مرکز مطالعات و بررسیهای فرش ایران و شناخت ذوق و سلیقه ملل مختلف در زمینه فرش و نیز آگاهی از قوانین، مقررات و نحوه تولید فرش در کشورهای رقیب.

۵. اعطای تسهیلات بانکی و مالیاتی برای صادرکنندگان.

۶. جلوگیری از صدور فرشهای نامرغوب از لحاظ رنگ، بافت، طرح، سرکچی و ...

۷. ایجاد کارگاههای جمعی بافت فرش به منظور ایجاد فرش‌هایی با مشخصات یکسان.

هریسچیان رئیس اتحادیه صادرکنندگان فرش ایران، دلایل اصلی رکود صادرات فرش ایران را مربوط به تصمیم‌های دولت در اردیبهشت ۱۳۷۴ مبنی بر تثبیت نرخ ارز و نرخ‌گذاری نادرست برای فرش در گمرکات ایران می‌داند و با این ترتیب نه تنها سال به سال از میزان صادرات کاسته شده بلکه بازارهای جهانی را نیز از دست ایران خارج ساخته است. هریسچیان اضافه می‌کند در

همین حال و احوال، رقبای ما مانند هندوستان، چین، نپال و پاکستان نه تنها از قوانین و مقررات بهتری برای صدور فرش برخوردارند بلکه در این امر با برنامه‌ریزی‌های منظم و مرتب روز به روز کیفیت طرح، رنگ و بافت قالی خود را بهتر می‌کنند. خاصه اینکه از نیروی کار ارزانتر، مواد اولیه مناسب و کارگاه‌های بافت جمعی و مراکز پژوهشی و بانک‌های اطلاعاتی و تبلیغات جهانی برخوردار هستند (روزنامه اخبار اقتصادی شماره ۱۱۶).

کیخسرو سبحه یکی دیگر از اعضای هیأت مدیره اتحادیه صادرکنندگان فرش مشکلات فرش ایران را به شرح زیر می‌داند:

۱. بی‌برنامگی

۲. ضعف تبلیغات و بازاریابی

۳. وجود رقبائی زیرک و قدرتمند

۴. عدم تمرکز کارگاههای قالیبافی

۵. آگاهی کم تولیدکنندگان و صادرکنندگان نسبت به

سلیقه خریداران

۶. نداشتن نوآوری

۷. بالا بودن نرخ ارزیابی فرشهای صادراتی

به موجب بررسی‌های مرکز آمار ایران

در سال ۱۳۷۳، بیش از یک میلیون خانوار

در کشور دارای دار قالی بوده‌اند. که حداقل

دومیلیون نفر بر روی آنها کار می‌کردند.

هرگاه شاغلان مشاغل جنبی که بیش از ۴۵ رشته

می‌شود به حساب آید به اهمیت صنعت فرش

در اشتغال پی برده می‌شود

جدول شماره ۷

صادرات فرش ایران برحسب میلیون دلار

سال	۹۰	۹۱	۹۲	۹۳	۹۴	۹۵	۹۶	۹۷	۹۸
میلیون دلار	۱۴۹	۶۷	۸۹	۹۰	۱۱۵	۳۵۶	۴۸۲	۳۰۹	۳۴۵
سال	۶۹	۷۰	۷۱	۷۲	۷۳	۷۴	۷۵	۷۶	۷۷
میلیارد دلار	۵۰۹	۱۱۶۱	۱۱۰۶	۱۳۸۴	۲۱۳۳	۹۱۹	۶۰۲	۵۹۵	۱۱۴

منبع: علمی، محمد. درد صنعت فرش چیست و درمان آن کدام است. ۱۳۷۸: صص ۱۲۹-۱۲۱

۸. قوانین متغیر و بی ثبات و غیر شفاف و پیچیده
۹. تفاوت ارز واریز نامه‌ای و ارز صادراتی
۱۰. عدم حضور تولیدکنندگان و صادرکنندگان در مجامع رسمی تصمیم‌گیری (روزنامه اخبار اقتصادی شماره ۱۱).

مشکلات فرش بافان خراسان

- در تحقیقی که سازمان جهاد سازندگی خراسان از ۲۳۲۸ کارگاه قالیبافی در سطح استان خراسان در سال ۱۳۷۰ بعمل آورده، مشکلات فرش بافان به شرح زیر عنوان شده است:
۱. گران بودن مواد اولیه: ۸۵/۲٪.
 ۲. قیمت گذاری ناعادلانه قالی و نداشتن صرفه اقتصادی: ۷۱/۵٪.
 ۳. عدم تدارک به موقع مواد اولیه مرغوب و به میزان کافی: ۶۰/۷٪.

۴. نداشتن سرمایه کافی: ۵۶٪.
۵. پیدا کردن کاری با درآمد بیشتر: ۴۰/۹٪.
۶. نبود بازار مشخصی برای فروش فرش: ۳۰/۷٪.
۷. نداشتن بیمه تأمین اجتماعی و درمانی: ۲۳٪.
۸. وجود کارگاههای غیربهداشتی و شرایط سخت کاری: ۱۵/۶٪.

به این ترتیب از سویی باید مشکلات فرش بافان را برطرف نمود و از سوی دیگر موانع صادرات را برطرف نمود تا صنعت قالی بافی به تعطیلی و یا به رخوت نگراید.

منابع

۱. احراری، عبدالله، «نقش مواد اولیه در تولید فرش دستباف و مزیت‌های نسبی هر کدام و تأثیر آن در کیفیت تولید فرش»، بیرجند، مدیریت جهاد سازندگی (اثر چاپ نشده)، اردیبهشت ۱۳۷۵.
۲. احراری، عبدالله، «نقش رنگ دانه‌های گیاهی در تولید فرش دستباف و ارائه پتانسیل‌های ناشناخته استان در تأمین آن»، بیرجند، مدیریت جهاد سازندگی (اثر چاپ نشده)، مرداد ۱۳۷۵.
۳. اسدزاده، سیدحسین، «بیرجند دروازه طلایی شرق کشور - تأسیس رشته فرش در دانشگاه آزاد اسلامی - واحد بیرجند»، (گزارش).
۴. اصغری، زهره، «دهستانها و روستاهای تولیدکننده فرش نمونه و نقشه‌های متداول آنها در شهرستان بیرجند»، بیرجند: شرکت تعاونی فرش دستباف، آبان ماه ۱۳۷۸.
۵. افشار، ویکتوریا، «عرصه رقابت رنگ در فرش امروز - مجموعه مقالات چهارمین کنفرانس بین‌المللی فرش ایران»، تهران، مرکز توسعه صادرات ایران، ۱۳۷۴.
۶. اکرامی بیرجند نژاد، زهرا، «بررسی رنگهای طبیعی در ایران، ترکیبات رنگی گلبرگ گیاه زعفران، پایان نامه برای دریافت درجه

دکتری داروسازی»، تهران، دانشکده داروسازی دانشگاه تهران، ۱۳۶۵.

۷. برزگران، حسینعلی، «تحلیل عملکرد فضائی - مکانی شهر بیرجند و تعیین حوزه نفوذ آن»، پایان نامه تحصیلی کارشناسی ارشد، تهران، دانشگاه تربیت مدرس، ۱۳۷۲.

۸. بهنیا، محمدرضا، «زراعت زعفران»، تهران: مؤسسه چاپ و انتشارات دانشگاه تهران، ۱۳۷۰.

۹. بازارگاد، بهاءالدین، «کرونولوژی تاریخ ایران»، تهران: ۱۳۴۵.

۱۰. پوینده، غلامرضا، «نگاهی تازه به زوایای تاریخ چهار هزار ساله فرش»، فصل نامه تخصصی فرش، شماره دوم، تهران، شرکت فرش ایران، ۱۳۷۸.

۱۱. پهلوان، محمدرضا، «قالی خراسان»، بیرجند: مدیریت میراث فرهنگی، (اثر تاپ شده)، ۱۳۷۰.

۱۲. تهرانی، سیدجلال الدین (مصحح)، «حدود العالم من المشرق الى المغرب»، تهران، ۱۳۵۲.

۱۳. جعفری، غلامرضا، «صنعت فرش کشور همچنان بدون مولی است»، مشهد، روزنامه خراسان مورخ ۱۳۷۶/۶/۶.

۱۴. دائرةالمعارف آمریکائی، «حشره فرمزدانه»، آمریکا، امریکن کریستن، جلد ۷، ۱۳۴۰ (۱۹۶۲).

۱۵. دراز گیسو، ابراهیم، «بافندگان فرش زیر پوشش سازمان تأمین اجتماعی قرار می‌گیرند»، تهران: روزنامه اطلاعات، شماره ۲۱۱۲۱ مورخ ۱۳۷۶/۵/۲۰.

۱۶. زرگری، «گیاهان دارونی، جلد سوم»، تهران، مؤسسه چاپ و انتشارات امیرکبیر.

۱۷. سازمان جهاد سازندگی استان خراسان، «فرش دستباف و وضعیت اقتصادی، اجتماعی تولیدکنندگان استان خراسان»، مشهد، گزارش استانی ۱۳۷۰.

۱۸. شرکت شرق بیرجند، «اساسنامه شرکت تضامنی علم و شرکاء شرکت شرق»، بیرجند، شرکت شرق، ۱۳۰۹/۱۲/۱.

۱۹. طبری، ابوجعفر محمدبن جریر، «تاریخ طبری»، جلد (۱)، ترجمه ابوالقاسم پاینده، تهران.

۲۰. علمی، محمد، «درد صنعت فرش چیست و درمان آن کدام است»، تهران، جشنواره ششم مطبوعات، وزارت فرهنگ و ارشاد اسلامی، ۱۳۷۸.

۲۱. فرمانداری بیرجند، «بیرجند از دیدگاه تاریخ»، بیرجند، گزارش داخلی، ۱۳۷۴.

۲۲. فروزش، غلامرضا، «درآمد ارزی حاصل از فروش قالی»، تهران، مجموعه مقالات چهارمین کنفرانس بین‌المللی فرش ایران - مرکز توسعه صادرات، ۱۳۷۴.

۲۳. فرهنگ وبستر، «حشره فرمزدانه»، آمریکا، اتحادیه چاپ کنندگان مریام وبستر، ۱۳۶۴ (۱۹۸۶).

۲۴. قره نژاد، حسن، «بررسی جغرافیایی فعالیتهای قالیبافی در اصفهان»، مشهد، فصلنامه تحقیقات جغرافیایی، شماره مسلسل ۳۴، پائیز ۱۳۷۳.

۲۵. فلاسی، شیرمحمد، «تحقیقی پیرامون فرش دستباف بیرجند»، بیرجند، گزارش دست‌نویس ۱۳۶۶.
۲۶. مدیریت جهاد سازندگی شهرستان بیرجند، «تخمین پراکندگی کارگاههای قالیبافی در سطح شهرستان بیرجند» دورنگاشت التفاتی آذرماه ۱۳۷۸.
۲۷. مدیریت میراث فرهنگی بیرجند، «مردم‌نگاری بیرجند - فنون و صنایع دستی»، بیرجند، متن تایپ شده، ۱۳۷۶.
۲۸. وجدانی، بهروز، «نقش رنگ در بافته‌های جنوب خراسان»، مجموعه مقالات اولین گردهمایی مردم شناسی، تهران، سازمان میراث فرهنگی کشور، ۱۳۷۱.
۲۹. هریسجیان، اکبر و سایر کارشناسان فرش، «قوانین متغیر و بی‌برنامگی، صنعت فرش را به بحران می‌کشد»، تهران، روزنامه اخبار اقتصاد شماره ۱۱۶، مورخ ۱۳۷۸/۱۱/۱۰.
۳۰. یساولی، جواد، «شناخت قالی ایران»، تهران: موسسه انتشاراتی فرهنگ سرا - یساولی، ۱۳۷۵.
۳۱. کرزن، جرج ن. «ایران و قضیه ایران»، جلد اول، ترجمه ع. وحید مازندرانی، تهران: بنگاه ترجمه و نشر کتاب، ۱۳۴۹.
۳۲. کرزن، جرج ن. «ایران و قضیه ایران»، جلد دوم، ترجمه ع. وحید مازندرانی، تهران: بنگاه ترجمه و نشر کتاب ۱۳۵۰.
۳۳. ادواردز، سیسیل. «قالی ایران»، ترجمه مهیندخت صبا، چاپ دوم، تهران: انتشارات فرهنگ سرا، ۱۳۶۸.
۳۴. آیت الهی، مجتبی، «ضرورت ارائه طرح تأسیس سازمان فرش دستباف و کاردستی ایران»، فصلنامه تخصصی فرش، تهران، شرکت سهامی فرش ایران، شماره ۳ پاییز ۷۸.
۳۵. نایب زاده، محمود، «تاریخچه فرش ایران - دوره بعد از اسلام»، مجله قالی ایران، تهران، اتحادیه مرکزی فرش دستباف ایران: شماره ۷ و ۸ دی و بهمن ۱۳۷۷.
۳۶. نایب زاده، محمود، «تاریخچه فرش ایران - دوره بعد از اسلام»، مجله قالی ایران، تهران، اتحادیه مرکزی فرش دستباف ایران، شماره ۹ و ۱۰ اسفند ۷۷ و فروردین ۱۳۷۸.
۳۷. حافظ ابرو (شهاب‌الدین عبدالله خوانساری)، «جغرافیای تاریخی خراسان در تاریخ حافظ ابرو»، تصحیح و تعلیق دکتر غلامرضا وره‌رام، چاپ اول، تهران، مؤسسه اطلاعات، ۱۳۷۰.
۳۸. مک گرگر، سی. ام، «شرح سفری به ایالت خراسان و شمال غربی افغانستان»، جلد دوم، ترجمه اسدالله... توکلی طیبسی، مشهد، مؤسسه چاپ و انتشارات آستان قدس رضوی: ۱۳۶۸.
۳۹. ابن حوقل، ابوالقاسم محمد، «صورة الارض»، ترجمه دکتر جعفر شعار، تهران، انتشارات بنیاد فرهنگ ایران، ۱۳۴۵.
- جهاد سازندگی و آقایان عزیز محمد زهرانی، محمد قنبری، حسین اعتبار و محمود فرهادیان تجار و بافنده‌های فرش و مدیریت شرکت سهامی فرش بیرجند و آقایان ابوالفضل ملکی فر، سید احمد برآبادی و حسن رضانی در مدیریت میراث فرهنگی بیرجند اعلام می‌دارد.
۲. از زمان نادرشاه افشار که امیر اسماعیل خان به دستور وی حاکم قایبات شد تا سال ۱۳۵۸ که بخش قاین به صورت شهرستان قایبات از بیرجند مجزا گردید، منطقه امیرنشین بیرجند و قاین به نام قایبات نامیده می‌شد. (آیتی، شیخ محمدحسین، بهارستان صفحات ۲۶، ۲۷، ۱۱۴، ۱۱۵)
۳. مقدسی ملقب به شمس‌الدین و مکنی به ابو عبدالله (۳۸۰-۳۳۶هـ) جغرافی‌دانان و سیاح معروف، صاحب کتاب احسن التقاسیم فی معرفة الاقالیم (لغت نام دهخدا، ص ۱۸۸۲۶).
۴. لردکسرن George N. Corson یکی از سیاستمداران و نویسندگان مشهور انگلیس در سال ۱۸۸۹ به عنوان خبرنگار روزنامه تایمز به ایران می‌آید و به مدت یک سال از سراسر مناطق ایران و به ویژه قایبات بازدید به عمل می‌آورد و به تدریج سفر خود را در دو جلد تحت عنوان «ایران و قصه ایران» در سال ۱۸۹۲ در لندن به چاپ می‌رساند. وی در ۲۹ سالگی با احراز نمودن لرد از جانب ملکه ویکتوریا به سمت نایب‌السلطنه در هندوستان منصوب می‌شود.
۵. اهداف این شرکت عبارتست از: تهیه مواد اولیه مرغوب، پرداخت وام و تسهیلات بازاریابی، فروش، ارائه خدمات آموزشی و فنی، کنترل کیفی، افزایش تولید، اشتغال‌زایی، ارتقاء هنر اصیل قالیبافی، حذف عوامل واسطه و جلوگیری از مهاجرت روستائیان.
۶. در بیرجند رنگرزه‌ها فرمزده را ماده‌ای می‌دانند که از دریا گرفته می‌شود.
۷. با نام علمی *Dactylopius Goccus* نیز آورده شده است (فرهنگ وبستر ۱۹۹۰)
۸. چنانچه لازم باشد سالهای قمری به شمسی تبدیل شوند می‌توان سال قمری را در ۹۷۰۴۴۳۳ ضرب کرد و عدد تقریبی به یقین به دست آورد.



پی‌نوشت:

۱. بدین وسیله مراتب تشکر و امتنان خود را از سرکار خانم زهره اصغری و شادروان محمدعلی و داد مفرد در شرکت فرش دستباف شهرستان بیرجند و آقایان مهندس علی آهنی، مهندس ابراهیم کبیان، مهندس عبدالله احراری، علیرضا قاسمی، غلامرضا ملکی در مدیریت