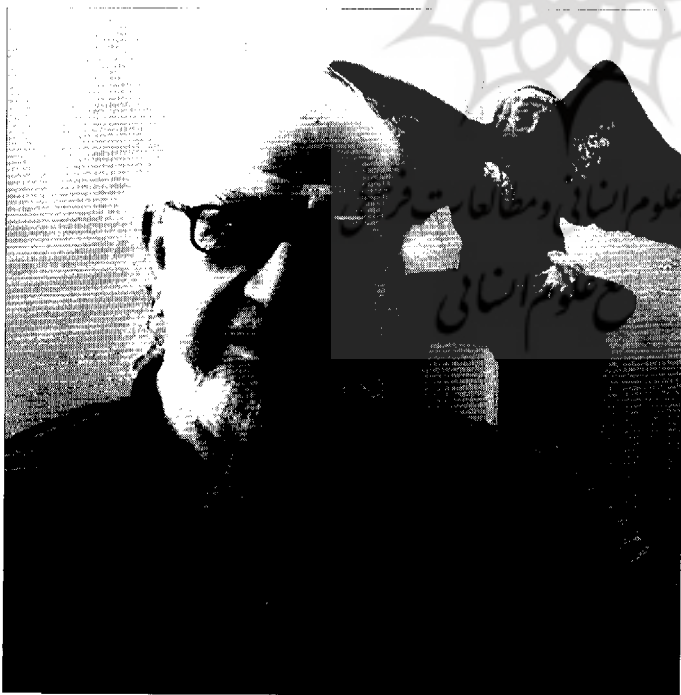


## در گلستانه

گلستانه که در سال نخست انتشار گلستانه به مرور آثار نقاشان اختصاص داشت، در بازگشت به صفحات نشریه، به گذری در گالری‌ها می‌پردازد. زیرا گالری‌ها را به مثابه تجلی‌گاه هنر این سرزمین و گالری‌دار را نیز حلقه پیوند هنرمندان و مخاطبان می‌شناسیم و بر آن هستیم که باب تعامل گسترده و عمیق را با گالری‌ها بگشاییم تا از این رهگذر به قدر سهم گلستانه در پویایی گستره هنر، به رسالت مطبوعاتی خود عمل کنیم.

«در گستانه» را به گالری‌ها سپرده‌ایم و زین‌پس در هر شماره با نگاهی مشتاق به تماشای گالری‌ها می‌رویم و مخاطبان نشریه را در سفری زیبا و پرخاطره به گالری‌ها، همراه می‌سازیم. □

در



## یادگار گرامی ملکی

پرویز ملکی بنیان‌گذار گالری هما، ماه گذشته دار فانی را وداع گفت. او که دهه‌های پر بار از تأمل و گذار در عرصه هنرهای تجسمی را پشت‌سر گذاشته و مجموعه‌ای از خردمندی و تخصص هنری را گرد آورده بود، در ۲۴ فروردین ۸۴ با انبوهی از تجارب هنری، با همراهی و توانایی‌های هنگامه معماری گالری هما را بنیان نهاد.

گالری هما که با چنین پشتوانه‌ای، در بلوغ تولد یافته بود، توانست به سرعت جایگاهی ویژه در عرصه گالری‌های پایتخت بیابد.

پرویز ملکی روز ۲۴ فروردین ۸۴ شاهد گشایش گالری هما بود و در ۲۴ فروردین ۸۸ در چهارمین سالروز هما، چشم از جهان فرو بست تا از این پس در هر سالگرد فعالیت گالری هما یاد ملکی را گرامی بداریم. روحش شاد و میراثش مستدام باد. □

## همچون بغضی در گلو

آثار طراحی و نقاشی آلا دهقان

در آثار تلخ، پراحساس و فروتنانه آلا دهقان، نخستین چیزی که نظر را جلب می‌کند، آمیختگی سیال و روان طراحی و نقاشی است.

آلا دهقان از کاغذ و به‌ویژه کاغذ ایرانی پارس، که چیزی از مشخصات کاغذکاهی، رنگ کرم روشن و بافت نسبتاً زبر دارد به عنوان «بستر» کار استفاده می‌کند. بهره‌گیری آزاد از انواع ماتریال، اعم از مداد، قلم فلزی، اکریلیک، مرکب رنگی و... و همچنین پرهیز از اطوار آکادمیک و قواعد خشک مدرسه‌ای، آثار او را تا سرحد نوعی اجرای شبه پریمیتو که سرشار از بیانی شاعرانه، احساسی و غم‌انگیز است، نزدیک می‌کند. آثار دهقان، همچون بغضی خفه در گلو، تا روزها در حافظه و خاطره بیننده‌ای که این زائر از نقاشی را دوست داشته باشد، دوام می‌آورد.

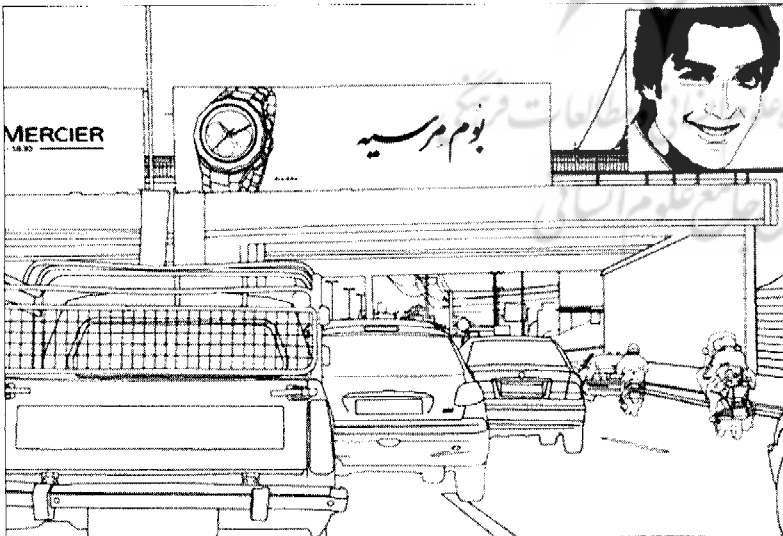
مقوای پارس چیزی از نوعی کیفیت غیر مرغوب دارد که اتفاقاً کیفیت احساسی طرح‌های آلا دهقان را تشدید کرده است.

یعنی این هنرمند جوان، از عدم کیفیت کاغذ به‌عنوان یک بستر که حس غم‌انگیز کارهایش را آشکارتر می‌سازد، خلاقانه بهره گرفته است.



## ترکیب بدیع، سازه خطی و چشم‌انداز شهری

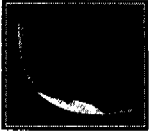
طرح‌های آرش حنایی



طرح‌های آرش حنایی چند خصیلت دارند: اولاً، طراحی‌اند اما نه با سابقه چند هزار ساله هنر طراحی که عمری به قدمت تمدن بشری دارد. طرح‌های آرش حنایی به ابزار دیجیتال گره خورده‌اند، بنابراین زن این طرح‌ها در خاک جهان مدرن بر ساخته از الکترونیک و کامپیوتر متولد شده و اصلاً به سابقه تاریخ طراحی مدیون نیستند. ثانیاً، به‌شدت هندسی و در نتیجه خطی و نظام‌مند هستند. به‌همین علت، دیدن تهران در یک سازه خطی و ساختمان هندسی پاکیزه از پنجره نگاه، آرش حنایی سخت غافلگیرکننده، فوق‌مدرن و بدیع است. ثالثاً، مظاهر مرتبط با فرهنگ، آرمان، عقیده و حتی تبلیغات و تجارت در این آثار خوش‌ساخت، با طعم و احساس کاملاً جدیدی به چشم می‌آیند. زندگی در تهران طراحی شده توسط آرش حنایی، گویی عاری از آلودگی صوتی و تصویری و سرشار از نظم و جذابیت بصری است.

## گالری ماه شات‌های سینمایی در اجراهای نقاشانه

نقاشی‌های امیرحسین زنجانی

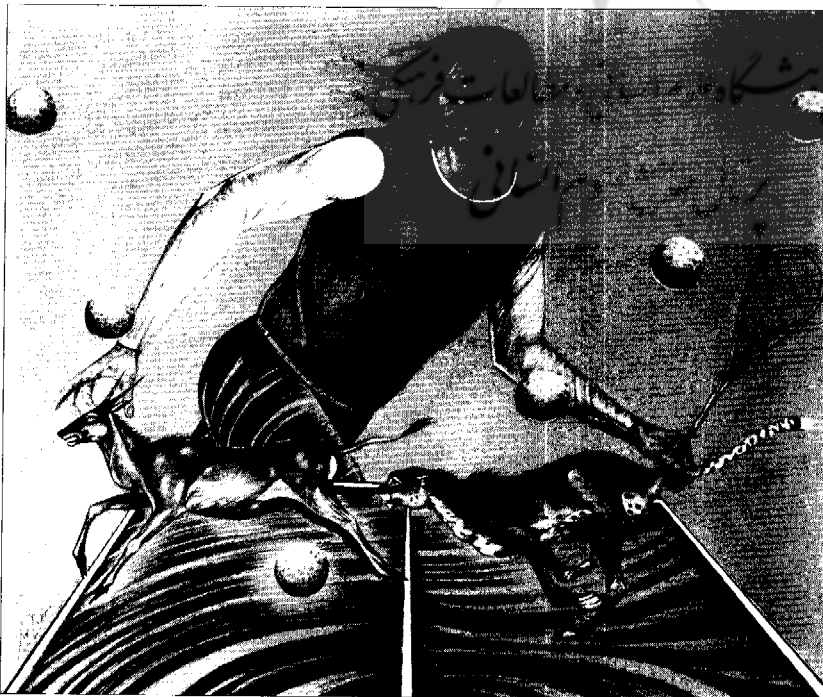
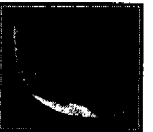


تهران: خیابان آفریقا (جردن)، بلوار گلستان - پلاک ۸۹ - تلفن ۴۵۸۷۹۰۲۲۰

امیرحسین زنجانی با رنگ‌های سربی و خاکستری و فضاهای تلخ‌اش، نقاشی‌هایی را به نمایش گذاشته که از نظر ترکیب‌بندی یادآور یک شات سینمایی یا فریم عکاسی هستند. و از آن‌جا که این آثار، نقاشی‌اند و نه عکس یا فیلم، بیننده دچار نوعی تجربه متفاوت و حتی تناقض روانی غیرمنتظره می‌شود، که تا آن لحظه تجربه نکرده است. اگر نقاشی‌های امیرحسین زنجانی امتیازی داشته و ذهن را به مکث وامی‌دارند، اتفاقاً به دلیل همین تناقض نهفته در آن‌هاست. انبوه تصاویر سینمایی، تلویزیونی و عکاسانه در زمانه ما می‌تواند به خلوت ذهن یک نقاش راه یابد و این امری اجتناب‌ناپذیر است. منظره‌های این نقاش، گویی از پشت یک شیشه غبار گرفته به چشم می‌آیند. نکته غریب اما دلپذیر در آثار امیرحسین زنجانی آن است که به نظر می‌آید قبلاً کسی این نقاشی‌ها را با چشم دوربین دیده است و سپس به خواب نقاش راه یافته و او تصاویر انبوه حاضر در رؤیای خود را بر روی بوم نشانده تا آثاری دو رگه از تلفیق ذهن، خواب، رؤیا، عکس، حرکت و... خلق شوند.

## گالری ماه عناصر آشنا در ترکیبی وهم‌آلود

آثار نزار موسوی‌نیا



در آثار این هنرمند، با نشانه‌های غافلگیرکننده و علائم غیرمنتظره‌اش، شاهد موجی از تخیل سوررئالیستی هستیم که با مهارت و زیبایی در مقابل نگاه ما به تماشا درآمده‌اند. عناصری همچون: انسان، درخت، حیوانی از سویی؛ و عناصر دست‌ساخته بشر man made مثل ماشین و... از سوی دیگر! نزار موسوی‌نیا، همه این‌ها را در ساختاری وهم‌آلود، کابوس‌گونه و اگر خیلی خوش‌بین باشیم مثل یک «خواب» در نظر آورده است. نزار، از تمهیداتی مثل تلفیق فضاهای تکرنگ با عناصر رنگی و نیز با اغراق‌های گاه بسیار شدید، تمایل خود را به بیانی پیچیده، غیرمستقیم و گاه بسیار مغلق و تودرتو برما آشکار می‌سازد.



## گالری مهر و همزیستی کلام و طبیعت نقاشی‌های صلاح حسنی

مهر و  
نقاشی

صلاح حسنی بدون هیچ مانعی و با شفافیت قابل تحسینی عنان خیال خود را رها ساخته تا عناصر بصری به‌طور هوشیارانه یا ناهوشیار، در ترکیبی که در نگاه نخست غیرمألوف جلوه می‌کند، ما را با پرده‌هایی کاملاً متفاوت روبه‌رو سازد. او نه در پی به رخ کشاندن مهارت فنی خود است (که از آن بهره بسیار دارد) و نه در اندیشه مد روز بودن و پسند بازار است. حتی می‌توان گفت صلاح حسنی با محیط فرهنگی و هنری پیرامون خود نیز چندان در نمی‌آمیزد. وگرنه، با توجه به گرایش اغلب نقاشان کردستان، به مفاهیم و عناصر محیطی و بومی، او نیز می‌تواند با به تصویر کشاندن فضاهای محلی و بدون درگیری‌های ذهنی و جست‌وجوهای بصری، رضایت اطرافیانش را به‌دست آورد. خصلت انحصاری (اورژینال) صلاح حسنی مانع محاسباتی از این قبیل شده است، به‌طوری‌که آشنایی با آثار این هنرمند، خیلی زود این انتظار را در مخاطب فراهم می‌کند تا منتظر آثار متفاوت و برتر او در آینده‌ای نزدیک باشیم.



## گالری مهر و چهره‌های ویران، نگاه‌های مسخ پرتره‌های فرناز ضابطیان

مهر و  
نقاشی

فرناز ضابطیان سال‌هاست حضور خود را به عنوان نقاشی که مسائل انسانی و دغدغه‌های روحی را در مجسمه انسانی می‌کاود، به اثبات رسانده است. این بار هم او را در کنار ۱۰ تابلو عرضه شده‌اش در گالری مهر و بینیم: قهوه‌ای‌ها، قرمزها، زردها، سیاه‌ها و... و چهره‌هایی که در ابعاد بزرگ بر روی بوم تصویر شده‌اند. جالب آن‌که ضابطیان بدون پرده‌پوشی، که‌گاه به تعمیر و حک و اصلاح خطوط چهره نقاشی‌هایش می‌پردازد و ظاهراً هیچ تلاشی که این حک و اصلاح را مخفی کند از خود نشان نمی‌دهد. درست مثل یک دست‌نویسته که سرشار از معانی و احساسات بشری است، اما نویسنده برداشت‌های خود را پراز خط‌خوردگی بر روی صفحه بنویسد. شاید بتوان گفت: حالا دیگر این حک و اصلاح‌های آشکار به جزیی از ویژگی‌های نقاشی‌های فرناز ضابطیان تبدیل شده است. او، بیش‌از آن‌که بخواهد مهارت‌اش را نشان دهد، برداشت‌ها و عقاید بشری‌اش را بیان می‌کند.

تهران: خیابان کریمخان زند - خیابان آبان جنوبی (شهید عضدی) - شماره ۳۸ - تلفن ۷ - ۴۶۰۴۹۹۳۹



نگارخانه اثر  
جمع اضداد نگارگری و دیجیتالیزم  
عکس‌های مهرداد افسری

در کاتالوگ نمایشگاه می‌خوانیم: این بار با افسری دیگر روبه‌رو می‌شویم. رنگ‌های متنوع، تصاویر آشنای نگارگری، کادرهای بسته و تکنیک دیجیتال. در نظر اول به نظر می‌آید، نگارگری به تبع زمانه ابعادی بزرگتر یافته، از مدیوم شات‌ها دور شده؛ کادر نزدیک را انتخاب کرده و از چندساحتی به تک‌ساحتی رسیده است. از نمای نزدیک، پیکسل‌ها خودنمایی می‌کنند؛ جزئیات زیاد و ریزنگارگری که برای دیدنش به ذره‌بین نیاز بود، شعر مولانا را به یاد می‌آورند: دل هر ذره را که بشکافی... اکنون چارخانه‌های شطرنجی، بی‌هیچ رازی که نه تنها آفتابی در میان ندارند، اگر تمرکز کنی سرگیجه هم خواهی گرفت. و در ادامه می‌خوانیم: در این رویارویی واگذار کردن حاصل کار به پیکسله شدن است. اما تغییر رسانه، نگارگری را از میدان به‌در نبرده است.



تهران: خیابان کریمخان زند • خیابان ایرانشهر • کوی برفروشان • شماره ۱۶ • تلفن: ۸۸۳۲۶۶۸۹



## خانه هنرمندان ایران (نگارخانه ممیز) از طبیعت تا تجرید نقاشی‌های محمدرضا فیروزهای

دوران فعالیت محمدرضا فیروزهای را می‌توان به‌طور کلی به سه دسته تقسیم کرد:  
- از تولد تا دانشگاه (سال‌های نخست انقلاب).  
- از دانشگاه تا اوایل دهه شصت.  
- از اواخر دهه شصت تا کنون.

قبل از ورود به دانشگاه تهران، دوران ناپختگی، کپی‌کاری، تجربه‌گری‌های نخستین (مثال اغلب هنرمندان)، را سپری می‌کند. با ورود به دانشگاه و آشنایی وسیع‌تر با فعالیت هنری، تجربیات متنوع رئالیستی و آموزه‌های درسی را از سر می‌گذرانند، اما خیلی زود مجذوب نقاشی از منظره می‌شود. منظره‌سازی امپرسیونیستی و گاه رئالیستی در این دوره عمده‌ترین مشغله اوست. در اواخر دهه شصت و اوایل دهه هفتاد، نوعی تجرید به طبیعت‌گرایی این نقاش وارد می‌شود، به‌طوری‌که می‌توان آثار دهه هفتاد محمدرضا فیروزهای را، آثاری نیمه آبستره Semi Abstract نامید. البته تجرید یاد شده، بیشتر از نوع تجرید اکسپرسیونیستی است. در این دوره، فیروزهای توانسته است واژگان بصری خود را آرام آرام تدوین کند: پنجره، تنه درخت، منظره (دورنما) و رنگ‌های همیشگی‌اش، مثل سیاه، سبز، سرخ و صدف‌البنه او، از عواطف لطیف و انسان‌دوستانه‌اش نمی‌تواند بگذرد. زیرا، با مرگ عزیزانش از واژگان بصری خود، ترکیبات احساس برانگیز و فضاهای نوستالوژیک خلق می‌کند و بدین‌سان حرمت نام و یاد مادر یا پدر مرحوم خود را برای همیشه بر پرده نقش می‌کند.

تهران: خیابان طالقانی • بعداز ایرانشهر • خیابان موسوی شمالی • باغ هنر • تلفن: ۸ - ۴۵۷ - ۸۸۳۱۰



## خانه هنرمندان ایران (نگارخانه ممیز) منظره‌های آرمان یعقوب‌پور

### واقع‌گرایی دلچسب

آرمان یعقوب‌پور، کم‌کم به عنوان نقاشی که طبیعت را محور آثار خود قرار داده است، در میان اهالی هنر مطرح می‌شود. حرکت پیوسته و مستمر این هنرمند، هربار ما را با مناظری شگفت که با تکنیک بسیار ماهرانه او بر روی بوم نقش شده‌اند، مواجه می‌سازد. اما منظره‌سازی معاصر ایران (اگر بتوان چنین عنوانی را مطرح کرد) یک ایراد اساسی دارد، آن‌که در اغلب آثار نقاشی منظره سازان ما (به استثنا عربعلی شروه) رنگ و بوی اقلیم این سرزمین احساس نمی‌شود. یعنی، غالباً با مناظری روبه‌رو می‌شویم که ماه‌آزای بیرونی نداشته و بیشتر تابع مقتضیات کمپوزیسیون هستند تا رنگ‌های محیط و تابش آفتاب ایران. مردم ما نیاز دارند دماوند، زاگرس، دنا، کویر، ایبانه، گیلان، چهارمحال، کارون، زاینده‌رود، ممسنی... را از طریق هنر نقاشان سرزمین خود به‌خاطر آورند. البته، هنرمندی همچون آرمان یعقوب‌پور آن قدر توانایی فنی دارد که اگر به این نکته توجه کند، بی‌شک آثاری ماندگار از خود به‌جا خواهد گذاشت.



# مهرماه

●● پویا آریانپور ●● محمد احصایی ●● ●●

●● محمد ابراهیم جعفری ●● ●● هانیبال الخاص ●● ●●

●● رامین اعتمادی ●● ●● پروانه اعتمادی ●● ●●

●● ●● احمد اسفندیاری ●● ●● نصراله افجهای ●● ●● سمیرا اسکندرفر ●●

●● داوود امدادیان ●● ●● یعقوب امدادیان ●● ●● ناصر اویسی ●● ●● هوشنگ پزشک‌نیا ●●

●● فرامرز بیژل‌آرم ●● ●● آنه محمدتاتاری ●● ●● صادق تیریری ●● ●● پروین تناولی ●●

●● ●● صادق تیرافکن ●● ●● خسرو حسن زاده ●● ●● محمود جواهری پور ●● ●●

●● حسین خسروچری ●● ●● محسن ذابینی ●● ●● رضا درخشانی ●● ●● بهرام دبیری ●●

●● ●● حسین زنده‌رودی ●● ●● سهراب سپهری ●● ●● کوروش شیشه‌گران ●● ●●

●● مصطفی دشتی ●● ●● بهجت صدر ●● ●● رازبه طباطبایی ●● ●●

●● ●● علی اکبر صنعتی ●● ●● یعقوب عملمه پیچ ●● ●● محمد فاسونکی ●●

●● ●● گلناز فتحی ●● ●● مینرفرمان‌مییان ●● ●● منصور قندریز ●● ●● یداله کابلی ●●

●● حسین کاشیان ●● ●● پروین کلانتری ●● ●● مازک کیرنگوریان ●● ●● فریده لاشایی ●●

●● ●● رضا مافی ●● ●● احمد مرشدلو ●● ●● نصرت‌اله مسلمیان ●● ●●

●● ●● سیراک ملکونیان ●● ●● ●● نزار موسوی‌نیا ●● ●●

●● ●● کریم نصر ●● ●● احمد نصرالهی ●● ●●

●● ●● محسن وزیر مقدم ●● ●● مهدی ویشکانی ●● ●●



انتشارات آریا بهشت، شماره ۱۶، ای ۱۰  
ساخت بهار ۱۳۸۹، ۲۰  
شماره ۱۶، زمستان ۱۳۸۹، ۲۰



## گالری ماه مهر کاوش در حافظه کیهانی



نقاشی‌های بیتا وکیلی

بیتا وکیلی خیلی زود تکلیف خودش را با خودش روشن کرده است. او در بیگیری مفاهیمی که ذهن و خیال‌اش را تسخیر کرده‌اند، طی سال‌های گذشته، کمترین تردید به خود راه نداده است. بدیهی است نقاشانی مثل بیتا وکیلی که با مفاهیم بزرگی همچون هستی و کائنات کار می‌کنند، نیازمند کسب دانایی‌های بیشتر از انسان، فلسفه، هستی و راز آفرینش‌اند. چراکه گام نهادن در این وادی همان قدر که نیازمند برخورداری از تکنیک فوق‌العاده جذاب و سحرآمیز است، نیازمند برخورداری از دیدگاه‌های فلسفی و ماوراءطبیعی بسیار درخشان نیز هست.

تهران: خیابان آفریقا (چردن) - کوچه نیلوفر - شماره ۷ - تلفن: ۲۲۰۵۹۱۳۱ - ۲۲۰۱۳۱۷۸ - ۲۲۰۱۳۱۷۹ - ۲۲۰۵۸۶۳۰