

تعیین عاملهای مهم در مشروط شدن دانشجویان رشته های آمار و ریاضی دانشگاه شهید بهشتی (ورودی سالهای ۶۲ تا ۶۶) به وسیله تجزیه عاملی ارتباطها

حجت ا. . . . سیف الهی

دانشگاه شهید بهشتی

خلاصه مقاله

مقاله ای که در صفحه های بعد از نظر خوانندگان می گذرد راجع به تعیین عاملهای مهم و موثر در مشروط شدن دانشجویان رشته های آمار و ریاضی ورودی سالهای ۶۲ تا ۶۶ دانشگاه شهید بهشتی می باشد. و برای نیل به این هدف جدولهای مختلف که از پرسشنامه ها استخراج شده است به روش تجزیه عاملی تجزیه گردیده است و چهار نوع عامل مهم در این رابطه به دست آمده است: نوع اول عامل پیش ورود به دانشگاه - نوع دوم عامل مربوط به دانشگاه - نوع سوم عامل مالی نوع چهارم عامل خانوادگی . و برای چاره جویی عاملهای فوق ، پیشنهاداتی نیز شده است.

پرتال جامع علوم انسانی

۱- مقدمات و تعاریف

۱-۱- مقدمه

دانشگاهها ، استادان و تجهیزات دانشگاهی کرده است . از دیدگاه اقتصادی نیز چون دانشجویان مشروط باید درسهای متعددی را درباره بگذارند ، این امر باعث بالا رفتن هزینه سرانه دانشجو می شود. همچنین این مسئله اثرانی منفی در ریحیه دانشجو و رابطه وی با خانواده اش دارد که عمدتاً منجر به عواقب زیانباری می شود .

مشروط شدن دانشجویان به علت ایجاد مسائل اجتماعی، اقتصادی و روانی ، مسئله مهمی برای دانشگاهها، دانشجویان ، و خانواده آنان است . این مسئله از نظر اجتماعی نیز مترادف با عدم استفاده موثر از سرمایه گذاریهایی است که مملکت برای

دارد و در بین این علل متعدّد، برخی از اهمیت بیشتری برخوردارند و در حقیقت علت العلل محسوب می شوند. این گونه علل محدودند و غالباً به آمادگی اولیه دانشجو، علاقه به رشته تحصیلی و محیط درسی او مربوط می شوند. به عنوان مثال عدم تناسب تحصیلات دبیرستانی با رشته دانشگاهی دانشجو می تواند از علت های مشروط شدن باشد. عدم امکانات کافی زندگی از قبیل خوابگاه مساعد، اغذیه مناسب و نبودن محیط آرام برای مطالعه نیز از همین قبیل است.

۱-۵- محدودیتها و امکانات

به دلیل کم بودن امکانات زمانی، بودجه و پوسیل، نمی توانستیم این مطالعه را در تمام دانشگاهها و حتی در کلیه رشته های تحصیلی دانشگاه شهید بهشتی انجام دهیم. لذا فقط عامل های مهم مشروط شدن دانشجویان را در دو گروه ریاضی و آمار دانشگاه شهید بهشتی تعیین کردیم تا بتوانیم با تمکانات بسیار کم و در زمان تعیین شده این تحقیق را به پایان برسانیم. با وجود این به دلیل تهیه و توزیع پدشنامه بین نمونه هایی از دو گروه یاد شده و جمع آوری و بررسی پرسشنامه ها و تهیه جدول های مختلف و کارهای کامپیوتری و تفسیر نتیجه ها و تایپ نتایج، تقریباً دو برابر زمان تعیین شده وقت صرف شد. امیدواریم در طرح های آتی با در نظر گرفتن این گونه مشکلات، امکانات کافی در اختیار پژوهشگران قرار داده شود تا نتایج بهتر و جامع تری به دست آیند.

۱-۶- تعریف موفقیت و شکست

در این تحقیق منظور از موفقیت عبارت است از حصول شرایطی معین و به عبارت روشنتر کسب نمراتی بیش از حداقل نمره قابل قبول در دروس مشخصه که دانشجو طی دوران تحصیل خود انتخاب می کند. همین ترتیب شکست هر دانشجو عبارت است از نرسیدن

در مشروط شدن دانشجویان عوامل متعددی دخالت دارد؛ از جمله: عدم آمادگی کافی دانشجویان برای تحصیل در رشته هایی که در آنها قبول شده اند، تحمل انتخاب رشته به دانشجو، محل تخیل امکانات زیستی، کمبود کتاب و نرسیدن به موقع جزوه های درسیه دست دانشجو، استفاده استادان مدعو در شهرستان های (که غالباً موجب تشکیل کلاسها دو هفته یکبار و طولانی تر از مدت عادی می شود) و زیادبودن ساعات تدریس استادان کهم نجر به پایین آمدن کیفیت تدریس و عدم گفت و شنود استاد و دانشجو می شود که خود مانع مطالعات عمیق و انجام پژوهش های علمی است). تشخیص و تعیین میزان تاثیر هر کدام از این عوامل می تواند ما را در مشکل یاری کند. در این بررسی می خواهیم از طریق تحلیل داده ها و پیدا کردن مؤلفه های اصلی مؤثر، به علت های مشروط شدن دانشجویان پی ببریم. بدیهی است که وقتی علتها مشخص شدند، پیدا کردن چاره مشکل میسر خواهد بود. بدین طریق از هدر رفتن سرمایه ها و استعداد های جوانان جلوگیری خواهد شد. زیرا اگر عوامل بازدارنده تحصیل از قبیل مشروط و اخراج شدن را حذف کنیم و دانشجویان را در مسیر درست هدایت کنیم، آینده درخشانی را برای آنان و کشور زمینه سازی کرده، به رفع مشکلات دانشگاهها و مؤسسه های آموزش عالی کمک خواهیم کرد.

۱-۲- موضوع تحقیق

بررسی مسئله مشروط شدن دانشجویان آمار ریاضی

۱-۳- هدف

تشخیص عامل های مؤثر در مشروط شدن دانشجویان

و چاره جویی برای رفع مشکل

۱-۴- فرضیات و تحقیق

مسئله مشروط شدن دانشجویان، علت های مختلفی

نمراتی کمتر از حداقل نمره قابل قبول در دروس انتخابی خود در پایان هر نیمسال تحصیلی هر دانشجو بر اساس میانگین نمرات دروس خود به یکی از دو گروه موفق یا ناموفق تعلق می گیرد.

۲- روش تحقیق و نمونه گیری

۲-۱- روش تحقیق

به دنبال در نظر گرفتن فرضیاتی در باره علل مشروط شدن دانشجویان، یا استفاده از نظر متخصصین امر، پرسشنامه ای حاوی تعدادی سؤال در باره مشخصات تحصیلی، فردی و خانوادگی و نظرات و عقاید دانشجویان در باره مسائل دانشگاهی و نیز نظر خواهی از آنان در باره مشکلاتشان به صورت سؤال باز تهیه شد. سپس با در نظر گرفتن امکانات موجود، جامعه و حجم نمونه آن تعیین شد. این پرسشنامه ها مستقیماً بین ۲۲۰ نفر از دانشجویان نمونه مشروط و غیو مشروط ورودی سالهای ۶۲ تا ۶۶ در گروههای آمار و ریاضی دانشگاه شهید بهشتی توزیع شد تا بعد از مطالعه دقیق، آن را پر کنند و عودت دهند. بدین صورت ۹۵ درصد (۵۸ دختر و ۱۵۱ نفر پسر) پرسشنامه ها بعد از پاسخگویی جمع آوری شد.

۲-۱-۱- مشخصات فردی و خانوادگی

سؤالات تهیه شده در این بخش شامل موارد زیر می شد: سن، جنسیت، و وضع تاهل، محل سکونت قبل از ورود به دانشگاه، وضع مسکن در زمان تحصیل، مشخصات تحصیلی والدین، وضع مالی خانواده پدری دانشجو، تعداد افراد خانواده، میزان استفاده از کمک هزینه تحصیلی، شرایط تغذیه در خارج از دانشگاه، شرایط اقتصادی خانواده وضع مالی و درآمد، خدمت سربازی، ازدواج و تشکیل خانواده و شغل احتمالی در

آینده.

۲-۱-۲- مشخصات تحصیلی

در این بخش اطلاعات زیر خواسته شده بود: سل ورود به دانشگاه، رشته تحصیلی، رشته نورد علاقه و معدل دیپلم، بدسی مجموعهمطالب ۱ و ۲ امکان می دهد که منشاء اجتماعی و ترکیب جامعه دانشجویان مورد مطالعه به اجنال شناخته بود.

۲-۱-۳- نظریات و عقاید دانشجویان

درباره مسائل دانشگاهی

موضوعات و موارد زیر در بخشی مورد یؤال قرار گرفت: کتاب، جزوه ها، مواد آموزشی، استاد و روش تدریس او، استفاده از وقت استاد راهنما و استادان دروس، رستوران و شرایط تغذیه در دانشگاه، رشته تحصیلی، برنامه های درسی، انتخاب رشته در کنکور، وسیله رفت و آمد، چگونگی مدیریت دانشکده و دانشگاه، روابط با همکلاسیان، دیر رسیدن همکلاسیان، دیر رسیدن جزوه ها، امتحانات یادگیری و فهمیدن مطالب درسی، تمسخر دیگران به علت عدم کارآیی رشته تحصیلی.

۲-۲- روش نمونه گیری

در این تحقیق جامعه عبارت بود از کلیه دانشجویان آمار و ریاضی ورودی سالهای ۶۲ تا ۶۶ دانشکده شهید بهشتی. از این جامعه با روش نمونه گیری تصادفی ساده، نمونه های مورد نظر انتخاب شدند.

۲-۳- خلاصه ای از روش تجزیه عاملی

ارتباطها

این روش تجزیه، داده ها، روش پروفیسور بن ذکری استاد آمار دانشگاه پاریس است.

در این روش تحقیق هر نوع موضوع مورد مطالعه آماری، به صورت جدولهایی در می آید (آزای چند

گیرند. و این محورها يك دستگاه مختصات متعامد بهنجار تشکیل می دهند (دو به دو بر هم عمودند و واحد اندازه گیری همه محورها با واحد اندازه گیری فضای محیط برابر است).

سپس عاملهای (مختصات) هر نقطه از هر محور، جرم هر نقطه، برخه، نسبی هر نقطه در تشکیل هر محور و مربع کسینوس زاویه، هر نقطه از محور (این دو تای آخری در پارامتر مهم برای تعیین نقطه های قابل مطالعه در روی هر محورند) و همچنین برخ نسبی هر نقطه در ماند کل*** حساب می شود.

سپس نقطه های سطری ستونی در روی صفحه های حاصل از دو به دوی محورها با کد خود تصویر می ۵۷ شوند. نقطه های قابل بررسی در روی محورها و روی صفحه های مختلف را با توجه به پارامترهای مهم که در پیش گفتیم، تعیین کرده، بعد آنها را در صفحه های محورها مشخص می کنیم و بدین وسیله گروههای مخالف و گروههای نقاط موافق را در روی محورها و صفحه های حاصل از آنها مطالعه می کنیم و به دلایل تمایز و همبستگی افراد و متغیرها پی می بریم. و سر انجام از بررسیهای خود در روی هر محور و هر صفحه، نتیجه گیری کلی در باره موضوع مورد بررسی حاصل می شود.

به طوریکه می بینیم، این روش نقاطی را که در فضاهای با بعد خیلی بزرگ و خارج از تصور ما قرار دارند با از دست دادن مقدار کمی از آگاهیهای جدول، در فضایی که قابل دید ماست قرار می دهد تا بتوانیم آنها را مطالعه کرده، نتیجه گیری کنیم.

سطر به نام افراد و چند ستون به نم صفت یا متغیر). سپس عددهای هر سطر یا هر ستون به حاصل جمع آن سطر یا ستون تقسیم می شود تا نیمرخ هر سطر و نیمرخ هر ستون به دست آید. و نیز از تقسیم حاصل جمع هر سطر و هر ستون بر جمع کل جدول، جرم هر سطر (نیمرخ) و جرم هر ستون (نیمرخ) تعیین می شود. پس ما به تعداد سطر و ستون جدول نقطه های (نیمرخهای) جرمدار خواهیم داشت. مجموعه، نیمرخهای سطرها و مجموعه نیمرخهای ستونها را به ترتیب سحابی سطرها و سحابی ستونها می نامیم.

نیمرخ سطری نقطه ای از فضایی $1-J \text{ cand}$ بعدی و هر نیمرخ ستونی نیز نقطه ای از فضایی $1-I \text{ caand}$ بعدی است ($1, I, J \text{ cand}$ و 1 candJ) به ترتیب مجموعه سطرها و مجموعه ستونها، تعداد عنصرهای سطری و تعداد عنصرهای ستونی است).

مرکز ثقل * هر يك از این دو گروه نقطه تعیین می- شود و برای تعیین زیر فضاهای بهینه (فضاهایی که تا حد امکان بعد آنها کم و در ضمن معتبر هم باشد) از این مرکز ثقل محوره های اصلی ماند (بر اساس روش مینیمم کردن مربعات فاصله ها از زیر فضاها) رسم می شود.

این محورها برای هر دو سحابی (دو دسته نقطه) مذکور یکی است و ماند*** دو محور متناظر در هر دو سحابی نیز مساوی است. بدین وسیله تکیه گاه دو سحابی مشخص می شود و بعد این دو را بر هم منطبق می سازند تا در گروه نقطه (سطری و ستونی) کنار هم در صفحه های مختلف ماند کنار هم قرار

* مرکز ثقل هر يك از دو سحابی عبارت است از میانگین موزون نیمرخهای سطرها و میانگین موزون نیمرخهای ستونها.

** ماند هر نیمرخ مسبت به مرکز ثقل خود، حاصل ضرب جرم آن نیمرخ در مربع فاصله آن از مرکز ثقل خود است.

*** حاصل جمع ماند همه نقطه ها (نیمرخها) یا حاصل جمع ماند همه محورها را ماند کل می گوئیم.

۳- نتایج

۳-۱- نتایج حاصل از تجزیه عاملی جدولهای توام دانشجویان مشروط و غیر مشروط آمار و ریاضی

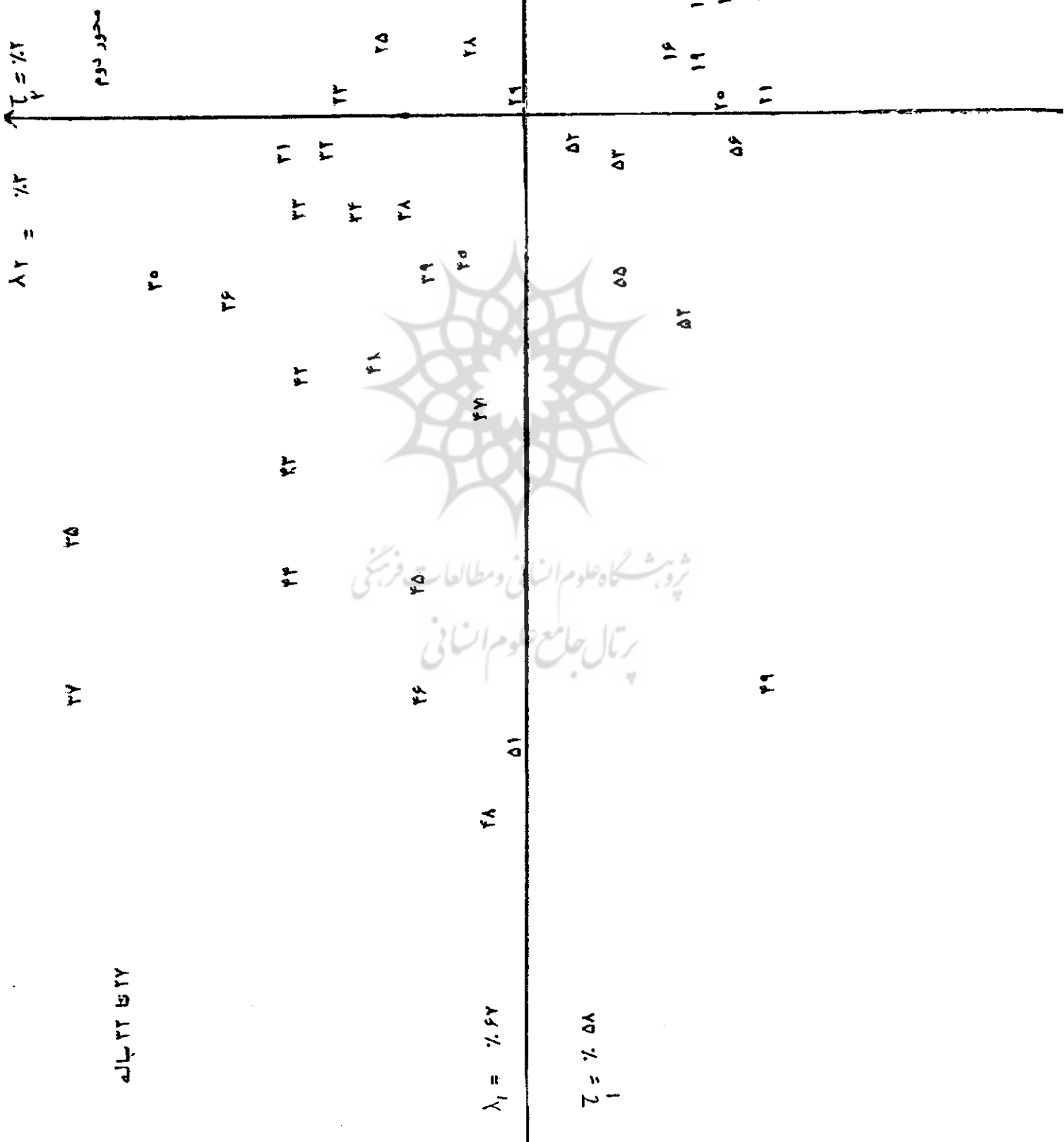
برای تعیین عاملهای مهم، مؤثر در مشروط شدن دانشجویان ریاضی و آمار، جدولهای توام مربوط به دانشجویان مشروط و غیر مشروط را تجزیه عاملی کردیم تا بدین وسیله عاملهایی که خود را به دانشجویان مشروط نزدیک می کنند، پیدا کرده، آنها را به عنوان عاملهای مؤثر در مشروط شدن آنها معرفی کنیم. در زیر به عنوان نمونه نتیجه تجزیه عاملی دو جدول تاهل و مشروط، غیرمشروط مشترک دانشجویان مشروط و غیرمشروط ارائه می شود.

- ۱۲- تعداد اعضای خانواده ۶ تا ۷ نفر
 ۱۳- از نحوه مدیریت دانشکده و دانشگاه هیچ رضایتی ندارد
 ۱۴- راجع به شغل آینده اضطراب زیادی دارد
 ۱۵- مجرد غیر مشروط
 ۱۶- از نوع روابط با همکلاسان رضایت زیادی دارد
 ۱۷- ورودی سال ۶۵
 ۱۸- معدل دیپلم ۱۴ - ۱۶
 ۱۹- از رستوران و شرایط تغذیه در دانشگاه هیچ رضایتی ندارد
 ۲۰- از کتاب، جزوه ها و مواد آموزشی رضایت کمتری دارد
 ۲۱- از تسخیر دیگران به علت عدم کارآیی رشته تحصیلی نگرانی و اضطرابی ندارد
 ۲۲- درآمد سرانه ۸۸۰ تا ۱۵۶۰ تومان در ماه
 ۲۳- درآمد سرانه ۱۵۶۰ تا ۲۲۴۰ تومان در ماه
 ۲۴- از رستوران و شرایط تغذیه در دانشگاه رضایت کمتری دارد
 ۲۵- از نحوه مدیریت دانشگاه و دانشکده رضایت کمتری دارد
 ۲۶- از شرایط اقتصادی خود کم و بیش راضی است
 ۲۷- از وسیله رفت و برگشت رضایت کمتری دارد
 ۲۹- از شرایط مسکن رضایت کمتری دارد
 ۳۰- راجع به دیر رسیدن جزوه های درسی اضطراب و نگرانی کمتری دارد
 ۳۱- ورودی سال ۶۴
 ۳۲- از برنامه های درسی کم و بیش راضی است
 ۳۳- زن

- ۱- درباره خانواده اضطراب و نگرانی کمی دارد
 ۲- سواد پدر متوسط
 ۳- راجع به مشکلات ازدواج و تشکیل خانواده کم و بیش اضطراب دارد
 ۴- درآمد ۲۰۰ تا ۸۰۰ تومان در ماه
 ۵- ۱۹-۲۰ ساله
 ۶- بلافاصله وارد دانشگاه شده
 ۷- راجع به مشکلات ازدواج و تشکیل خانواده اضطراب زیاد دارد
 ۸- سواد مادر متوسط
 ۹- خوابگاه
 ۱۰- ۲۱-۲۲ ساله
 ۱۱- ورودی ۶۶

- ۳۴- از نوع روابط با همکلاسان رضایت متوسط دارد
- ۳۵- متأهل غیر مشروط
- ۳۶- از تمسخر دیگران به علت عدم کارآیی رشته
- ۳۷- ورودی سال ۶۳
- ۳۸- رشته تحصیلی آمار
- ۳۹- درآمد سرانه در ماه ۲۲۴۰ تا ۲۹۲۰ تومان
- ۴۰- از خدمت سربازی اضطراب کمتری دارد
- ۴۱- سواد پدرشان ابتدایی است
- ۴۲- معدل دیپلم ۱۶ تا ۱۹
- ۴۳- اجاره نشین
- ۴۴- درآمد سرانه در ماه ۳۶۰۰ تا ۷۰۰۰ تومان
- ۴۵- به فاصله ۳ تا ۵ سال بعد از گرفتن دیپلم وارد دانشگاه شده
- ۴۶- از مشکلات ازدواج و تشکیل خانواده هیچ اضطراب و نگرانی ندارند
- ۴۷- از کمک هزینه تحصیلی استفاده نمی کند
- ۴۸- ورودی سال ۶۲
- ۴۹- متأهل مشروط
- ۵۰- از شغل احتمالی در آینده هیچ رضایتی ندارد
- ۵۱- به فاصله ۶ تا ۱۱ سال پس از گرفتن دیپلم وارد دانشگاه شده اند
- ۵۲- از وسیله رفت و برگشت هیچ رضایتی ندارد
- ۵۳- از کتاب ، جزوه ها و مواد آموزشی رضایتی ندارد
- ۵۴- از حیث کمبود پول و درآمد ، اضطراب ر
- نگرانی زیادی دارند
- ۵۵- درباره خانواده اضطراب و نگرانی زیادی دارند
- ۵۶- پدر بیسواد است

شماره های ۱ تا ۵۶ صفحه های ۵۸ و ۵۹ عبارتند از: عددهای جدول صفحه ۶۰ چون در جدول صفحه ۶۰ جا برای نوشتن عبارتهای فارسی بسیار کم بود، اجبار جای آنها عدد نوشته و این هدها در صفحه های ۵۸ و ۵۹ توضیح داده شده است.



۳۷ ۳۵ ۳۶ ۳۲ ۳۳ ۳۴ ۳۸ ۳۹ ۴۰ ۴۱ ۴۲ ۴۳ ۴۴ ۴۵ ۴۶ ۴۷ ۴۸ ۴۹ ۵۰ ۵۱ ۵۲ ۵۳ ۵۴ ۵۵ ۵۶ ۵۷ ۵۸ ۵۹ ۶۰ ۶۱ ۶۲

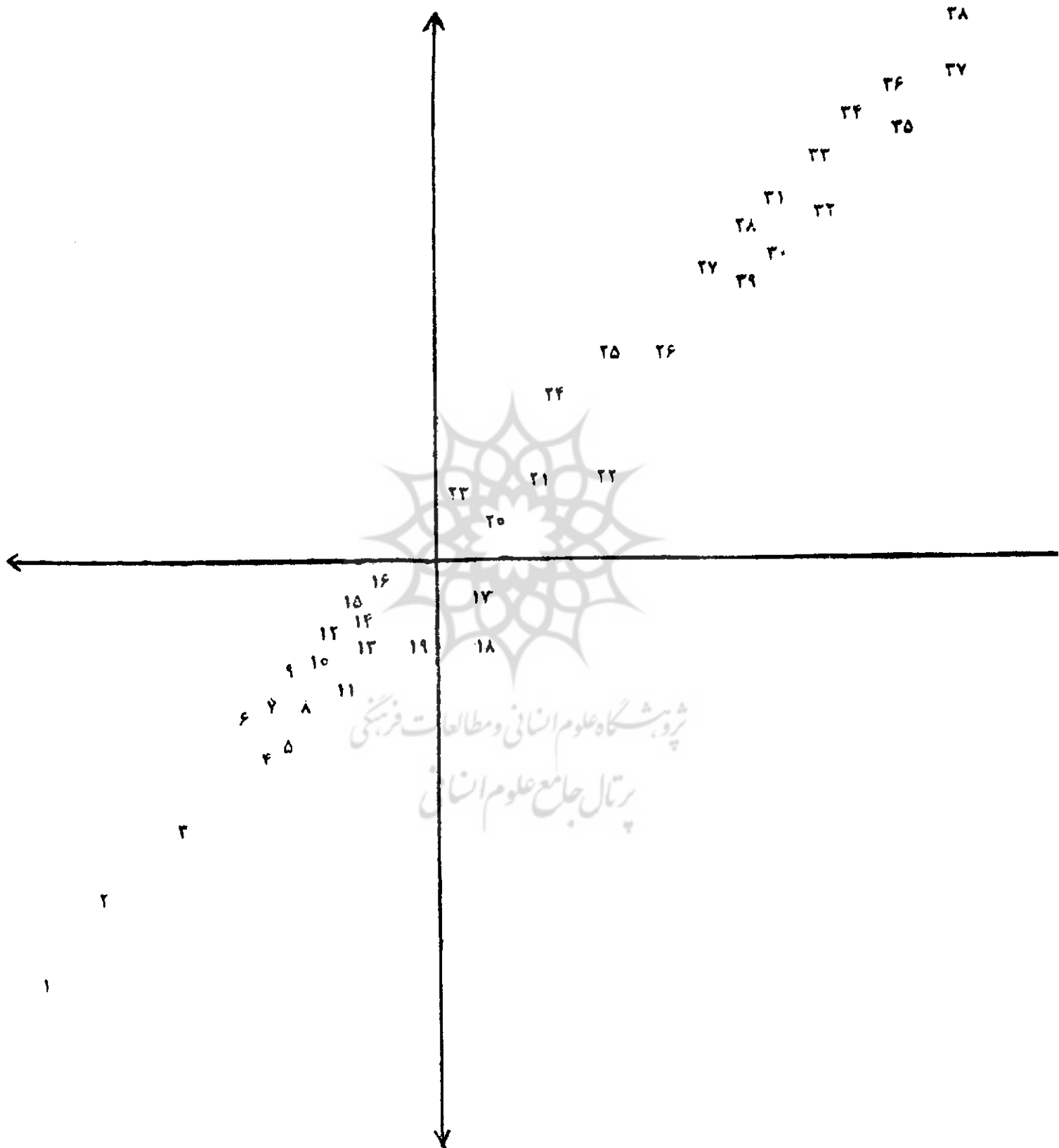
پرنال جامع علوم انسانی
شعبہ گاہ علوم انسانی و مطالعات اسلامی
۴۵

- ۱- عدم رضایت از نحوه مدیریت دانشکده و دانشگاه
- ۲- دانشجوی رشته ریاضی.
- ۳- میزان اضطراب و نگرانی در باره خانواده متوسط است
- ۴- میزان رضایت از کتاب و جزوه ها و مواد درسی کم است
- ۵- ۲۲ - ۲۱ سن
- ۶- ۱۲ تا ۱۴ معدل دیپلم
- ۷- تحصیلات پدر عالی
- ۸- درآمد سرانه ماهانه خانواده ۱۵۶۰ - ۸۸۰ تومان
- ۹- ورودی سال ۶۶
- ۱۰- میزان رضایت از شرایط مسکن متوسط
- ۱۱- دانشجوی غیر مشروط
- ۱۲- میزان رضایت از انتخاب رشته در کنکور زیاد
- ۱۳- سواد مادر متوسط
- ۱۴- میزان رضایت از رشته تحصیلی
- ۱۵- ۱۸ - ۱۶ معدل دیپلم
- ۱۶- مرد
- ۱۷- ۱۶ - ۱۴ معدل دیپلم
- ۱۸- راجع به خدمت سربازی اضطراب ر نگرانی زیادی دارند
- ۱۹- میزان استفاده از وقت استادان راهنما و استادان درس کم
- ۲۰- میزان اضطراب و نگرانی راجع به دیر رسیدن جزوه های درسی زیاد است
- ۲۱- مادر بیسواد
- ۲۲- از استادان و روش تدریس آنها رضایت کمی دارند
- ۲۳- خوابگاه
- ۲۴- زن
- ۲۵- کم و بیش در باره یادگیری و فهمیدن مطالب درسی اضطراب دارند
- ۲۶- راجع به مشکلات ازدواج و تشکیل خانواده هیچ نگرانی و اضطرابی ندارند
- ۲۷- از کتاب، جزوه های درسی و مواد آموزشی رضایت متوسطی دارند
- ۲۸- از وقت استاد راهنما و استادان درسها رضایت متوسطی دارند
- ۲۹- از انتخاب رشته در کنکور رضایت کمی دارند
- ۳۰- در باره خانواده اضطراب و نگرانی زیادی دارند
- ۳۱- از شغل احتمالی در آینده رضایت زیادی دارند
- ۳۲- از رشته تحصیلی رضایت کمی دارند
- ۳۳- ۲۰ - ۱۹ ساله
- ۳۴- رشته مورد علاقه آمار و ریاضی
- ۳۵- سواد مادرشان ابتدایی است
- ۳۶- سواد پدرشان ابتدایی است
- ۳۷- متاهل
- ۳۸- دانشجویان ورودی سال ۶۲
- ۳۹- دانشجویان مشروط
- ۴۰- معدل ۱۲ - ۱۰
- ۴۱- استفاده نکردن از کمک هزینه تحصیلی
- ۴۲- اضطراب و نگرانی زیاد در باره کمبود پول و درآمد

عددهای ۱ تا ۴۲ صفحه ۶۱، عددهای جدول صفحه ۶۲ است.

به دلیل کم بودن جا در صفحه ۶۲، به اجبار به جای جمله های فارسی عدد نوشته و در صفحه ۶۱ شرح داده شده است.

نتیجہ تجزیہ عاملی جدول دانستجویان مشروط و غیر مشروط



۳-۳ مشکلات اکثر دانشجویان مشروط و

غیر مشروط و چاره جویی آن

کتاب، جزوان و مواد آموزشی، اساس کار دانشجویان است. بدین آنها دانشجویان می توانند درس بخوانند و امتحان دهند. در این مورد عده ای نوشته اند که کتاب و نوشت افزار، ناکافی و گران است. دانشگاه باید به این موضوع رسیدگی دقیق و کامل کند و این وسایل ضروری را قبل از شروع سال تحصیلی در اختیار آنان قرار دهد همچنین برای نیل به این مسئله استادان را در ترجمه و تألیف کتب مختلف در رشته تخصص شان تشویق کند و به جای جزوه های ناخوانا با کیفیت ضعیف، کتاب در اختیار دانشجویان بگذارد. به علاوه برای تشویق و قدردانی اساتیدی که کتابی ترجمه و تألیف کرده اند، از وقت گذرانی و تشریفات اداری و بدون توجه به رابطه، آنها را در اسرع وقت ویراستاری و سپس چاپ کند، نه اینکه ترجمه یا تألیف این افراد زحمتکش را که تمام ساعات روز و همه روزهای هفته را رایگان در اختیار آموزش کشور قرار داده اند، ماهها بدون توجه در گوشه ای قرار دهد و سرانجام هم جواب منفی بدهد و آنان را از انجام کار نیک و خیر منصرف کند. (۴۰ درصد ناراضی اند) - استفاده از وقت استادان دروس و استادان راهنما

و بهتر شدن روش تدریس آنها با وضع فعلی امکان پذیر نیست. استادی که بین ۱۶ تا ۲۴ ساعت در هفته تدریس می کند و تمام وقتش، چه در دانشگاه و چه در خانه، اشغال شده است و نگران زندگی فعلی و آینده خودش است، چگونه می تواند به گرفتاری دانشجویان برسد و تحقیقاتی هم انجام دهد و کیفیت و کمیت کارش را بهتر سازد؟ برای نیل به این امر مهم باید به استاد حداکثر ۶ ساعت تدریس داده شود و زندگی فعلی و آینده او تامین شود تا او بتواند هم کیفیت

کارش را بالا برد و هم پژوهش و مطالعه عمیقی انجام دهد و نیز به گرفتاری دانشجویان از لحاظ رفع اشکال رسیبی و پژوهشی و راهنمایی، دقیقاً رسیدگی کند. ۶۴ درصد کل نمونه و ۶۰ درصد دانشجویان مشروط ناراضی اند.

- گرفتاری و ناراحتی بزرگ دانشجویان به برنامه های درسی و امتحانی مربوط می شود (۴۵ درصد ناراضی و ۵۰ درصد کم و بیش راضی اند). این موضوع در وقت ثبت نام و امتحانات کاملاً آشکار است. انتخاب دوسر برای آنها مصیبت بزرگی به حساب می آید. از این رو عده ای گفته اند که برنامه ریزی دوسر غیر صحیح است. دوسر ارائه شده هماهنگ نیست و اغلب واحدهای سنگین ارائه می شود و برنامه بسیاری از درسها با هم تلاقی دارد. در بعضی از دانشکده ها چند هفته بعد از ثبت نام و شروع درس، برخی از اساتید برنامه درسی خود یا به طور ناگهانی برنامه های امتحانی را تغییر می دهند. و با این عمل نادرست برنامه دانشجویان را به هم می زنند. بنابراین یکی از وظایف اساسی آموزش دانشگاه و دانشکده ها تهیه برنامه درسی و امتحانی ثابت دانشجویان چند ماه قبل از شروع ترم است و آموزش دانشکده نباید فقط به ارسال بخشنامه ها اکتفا کند. بلکه باید به وضع برنامه های درسی و امتحانی دانشکده های مختلف دقیقاً رسیدگی کند و اصل کار را که تحصیل و مطالعه دانشجویان در محیطی آرام و بدون دغدغه است، فراموش نکند. بنابراین با تنظیم به موقع و درست برنامه دروس و امتحانات و نیز با کاستن ساعات تدریس استادان، امکان انجام چند بار امتحان به جای آخر ترم ایجاد می شود و ترس از اضطراب دانشجویان در رابطه با امتحانات برای همیشه از بین می رود (۵۶ درصد از دانشجویان مشروط اضطراب

و نگرانی از امتحانها دارند).

- باید در باره چگونگی مدیریت دانشکده ها و دانشگاه به نظرات دو گروه استادان و دانشجویان بدون اتلاف وقت رسیدگی شود تا عدم و یا رضایت کم آنان از دستگاه مدیریت، از بین برود.

- موضوع سربازی نیز یکی از عوامل نگرانی دانشجویان است (۴۰ درصد اضطراب و نگرانی زیادی دارند) به طوری که این امر موجب دستپاچگی در انتخاب رشته مورد علاقه و در نهایت پریشانی و پشیمانی آنان می شود. به طوری که عده ای خواسته اند که بدون توجه به خدمت سربازی به آنها اجازه تحصیل در رشته مورد علاقه شان داده شود. به نظر نویسندگان این مقاله نیز بهتر است دانشجویان خدمت سربازی را بعد از پایان تحصیلات دانشگاهی یا در تابستانها انجام دهند تا این نیروی عظیم و فعال بدون اضطراب و با دقت و حوصله کامل رشته دلخواه خود را برگزینند و با دلگرمی تمام در کلاسهای درس دانشگاهی حاضر شوند و از وقت با ارزش خود و بودجه کشور استفاده درستی کنند. و در پایان افراد با ایمان و متخصص در رشته های گوناگون به جامعه وارد شوند و در پیشرفت و رفع نیازهای آن به کوشند.

- درباره اضطراب و نگرانی از مشکلات ازدواج و تشکیل خانواده می توان با ایجاد تسهیلاتی در امر خدمت سربازی و راهنمایی دانشجویان به مؤسساتی که به تخصص آنان نیازمندند و نیز ایجاد تسهیلاتی از قبیل مسکن و لوازم آن، این نگرانی و اضطراب را از بین برد (۵۰ درصد اضطراب زیادی دارند).

- ۸۵ درصد دانشجویان از رستوران و شرایط تغذیه در دانشگاه رضایت کمی دارند یا هیچ رضایتی ندارند. در اینجا باید به دو مسئله توجه کرد. یکی کیفیت و کمیت غذا، دیگر صف طولانی آن برای بر

طرف کردن این نارضایتی باید اول کیفیت و سپس کمیت غذای رستوران دانشگاه را بهتر کرد. دانشجویان در مرحله رشد بدنی و فکری فعالیتند و باید غذای با کیفیت قابل قبول و مقدار کافی بخورند. باید به بهداشت تغذیه از لحاظ لیوان آبخوری، ظروف غذا خوری و نان توجه کافی به عمل آید. و از استفاده از کارگران و روزمزد در رستوران دانشگاه خود داری شود و از کارمندان دانشگاه در این امر بهره جست. دانشجویی که خسته و کوفته از کلاس درس بیرون می آید و می خواهد ساعت ۱۲/۵ یا یک دو بار در کلاس درس حاضر شود، چگونه می تواند برای خوردن چنین غذایی در زیر برف و باران و آفتاب ساعتها در صف بایستد؟ این امر دانشجو را بسیار عصبی و بیش از پیش خسته و ناراحت می کند و گاه باعث می شود که گرسنه به کلاس درس برگردد. این مشکل را میتوان با ایجاد رستورانهای متعدد بر طرف کرد و یا حداقل ساعات استفاده از رستوران را افزایش داد و در هر دانشکده نیز بوفه کوچکی تاسیس کرد که مواد غذایی ساده و آماده را در اختیار دانشجویان قرار دهد.

- مسئله مسکن یکی از مسائل بسیار مهم دانشجویان است (۵۱٪ از افراد نمونه و ۵۵٪ دانشجویان مشروط از مسئله مسکن ناراضی اند). ناراحتی اکثر دانشجویان، ازدحام بسیار زیاد افراد در خوابگاه است، به طوری که آنها نمی توانند در محل سکونت خود به مطالعه بپردازند. مسئله دیگر دوری خوابگاه از دانشگاه است. این دو مشکل را با تهیه محلهای مناسب و نزدیک به دانشگاه، حل کند و آرشیتکت ساختمان را طوری طراحی کند که اتاقها کوچکتر باشند و هر اتاق در اختیار حداکثر دو نفر قرار گیرد تا آنها احساس ناراحتی نکنند. در مورد مسکن اجاره ای نیز همان طور که در کشورهای دیگر مرسوم

- میزان تحصیلات پدر و مادر (پدر و مادر دانشجویان غیر مشروط، اغلب دارای مدرک تحصیلی دیپلمند و نیز دانشجویانی که مدرک تحصیلی پدر و مادرشان عالی است در این گروه قرار می گیرند. در صورتی که سواد پدر و مادر دانشجویان مشروط اغلب در حد ابتدایی است.)

- معدل دیپلم دبیرستان و تاهل (معدل دیپلم دانشجویان غیر مشروط از دانشجویان مشروط بیشتر است و اغلب دانشجویان مشروط، متاهل اند. و همچنین بیشتر آنان دانشجویان آمارند و شاید به این دلیل باشد که آینده خود را روشن نمی بینند و جامعه نیز هنوز در حدی که لازم است ارزشی برای این رشته قائل نیست).

۳-۴- پیشنهادها برای چاره جویی مشکلات فوق

۱- دانشجویان در رشته ای که بدان علاقه مند است و آینده او را تامین می کند، تحصیل کند. بنابراین باید به او فرصت داده شود تا بدون ترس از سربازی، رشته مورد علاقه خود را انتخاب و تغییر رشته با سهولت بیشتری انجام شود. در غیر این صورت جز تلافی بهترین ایام عمر جوانان کشور و ناامیدی آنها به آینده، هیچ نتیجه ای نخواهیم گرفت. کشور ما به تمام رشته های دانشگاهی نیاز دارد، منتها دانشگاه باید دوایری برای راهنمایی و هدایت دانشجویان به سوی مؤسسات خصوصی یا درلتی و شناساندن بعضی از رشته ها و به ویژه آمار به جامعه داشته باشد تا آنان را ضمن تحصیل به این قبیل مؤسسات معرفی کند. به نحوی که آنان این آگاهی را به دست آورند که بعد از پایان تحصیلاتشان می توانند جذب فعالیتی درخور رشته خویش شوند و تشکیل خانواده دهند و با این اقدام مهم، نگرانی و اضطراب آنها هم از نظر شغل آینده و

است، باید در دانشگاه اداره ای وجود داشته باشد تا دانشجویان نیازمند را آن مکانها هدایت کند تا هم از لحاظ مالی و هم از لحاظ جلوگیری از سرگردانی و اتلاف وقت، به دانشجویان کمک بزرگی شود.

- وسیله ایاب و ذهاب هم از مسائل حاد دانشجویان است. (۸۰ درصد دانشجویان نمونه از این وضع ناراضی اند). اشکال در این امر مهم باعث اتلاف وقت و دیر رسیدن دانشجویان به کلاسهای درس و محل زندگی آنها می شود. دانشگاه باید با استفاده از اتوبوسهای خود دانشگاه و نیز مذاکره با شرکت واحد اتوبوسرانی، این مسئله حیاتی را برای همیشه حل کند تا دانشجویان بدون اضطراب و نگرانی به موقع در کلاس درس و یا محل سکونت خود حاضر شوند.

۲-۴- عاملهای مؤثر در مشروط شدن دانشجویان آمار و ریاضی

در پی تجزیه عاملی ارتباط جدولهای توأم دانشجویان مشروط و غیر مشروط، نتایج زیر (عاملهای مؤثر) به دست آمده است:

- عدم رضایت یا رضایت کم از رشته تحصیلی
- عدم رضایت یا رضایت کم از انتخاب رشته کنکور
- اضطراب و نگرانی زیاد از دیر رسیدن جزوه ها
- فاصله بین پایان دوره دبیرستان و ورود به دانشگاه (این فاصله در دانشجویان مشروط زیادتز از غیر مشروط است.)

- اضطراب و نگرانی زیاد درباره یادگیری و فهمیدن مطالب درسی

- اضطراب و نگرانی از تمسخر دیگران به علت عدم کارائی رشته تحصیلی (به ویژه دانشجویان آمار)
- اضطراب و نگرانی از کمبود پول و درآمد
- اضطراب و نگرانی در باره خانواده
- عدم استفاده از کمک هزینه تحصیلی

هم از نظر ازدواج و تشکیل خانواده برطرف شود.

۲- بیشتر دانشجویان شهرستانی و متأهلان، در باره خانواده شان اضطراب و نگرانی دارند، اگر این موضوع از لحاظ مالی باشد، باید به اندازه ای آن را برطرف کرد و اگر مربوط به دوری از خانواده باشد، می توان با هدایت دانشجو به شهری که رشته تحصیلی مورد در آن موجود است و دانشجو در آنجا به خانواده اش نزدیکتر است، مسئله را حل کرد.

۳- دیر رسیدن جزوه های درس یکی از عوامل نگرانی دانشجویان است. اگر مجبور باشیم به جای کتاب، به دانشجو جزوه بدهیم، باید وسایل تهیه آن طوری فراهم شود که قبل از شروع ترم، جزوه های خوانا و از لحاظ ادبی و علمی درست، در اختیار دانشجویان گذاشته شود. نه اینکه در زمان شروع امتحانات یا یک هفته قبل از آن به این در اقدام کرد. برای اجرای صحیح این امر مهم باید در گروه آموزشی یا دانشکده و یا حتی دانشگاه، هیئتی تشکیل شود.

۴- یکی دیگر از ناراحتیهای دانشجویان، مشکل در یادگیری و فهمیدن مطالب درسی است. این موضوع را می توان با انتخاب رشته مورد علاقه و تنظیم برنامه درست کلاسی و امتحانی و تأمین به موقع کتاب و جزوه و سایر وسایل آموزشی مانند کلاس و استاد و تأمین زندگی فعلی و آینده استاد و کاستن ساعات درس او برای همیشه حل کرد.

۵- در مورد انتخاب رشته در کنکور که دانشجویان مشروط از آن رضایت کمتری دارند و یا اصلاً راضی نیستند و این امر باعث یأس و و دلسردی آنان نسبت به رشته تحصیلی شان می شود، می توان از طریق وسایل ارتباط جمعی، داوطلبان شرکت کننده در کنکور دانشگاهها را از نوع رشته و محتوا و مواد آن آگاه کرد و حتی باید در مدارس

کلاسی برای داوطلبان کنکور دایر کنند و درباره، رشته- های دانشگاهی و ارزش هر یک در جامعه و طریق کاریابی (یعنی شناساندن مؤسسات دولتی یا خصوصی که نیازی به فارغ التحصیلان رشته های مختلف دارند) اطلاعاتی به آنان دهند.

۶- یکی یگر از عاملهای مشروط شدن دانشجویان، فاصله بین پایان دبیرستان و ورود به دوره تحصیلات عالی است. طولانی بودن این فاصله، باعث می شود که مواد درسی دبیرستانی فراموش شود. اشتغال به کار، ازدواج و مسائل دیگر در این امر بسیار مؤثرند. لذا توصیه می شود که برای پذیرفته شدگان کنکور، دوره آمادگی برای دروس مهم و اساسی مانند زبان و ریاضیات دایر کنند تا آنان بتوانند با معلومات کافی در دروس پایه، با اعتماد به نفس در کلاسهای دانشگاه حاضر شوند و دروس مختلف را با موفقیت بگذرانند.

۷- دانشجویان مشروط نوشته اند که از کمک هزینه تحصیلی استفاده نمی کنند و در این باره مسدول امور دانشجویی می گیرند که این دانشجویان از نصف وام استفاده می کنند. پیشنهاد می شود که کمک هزینه تحصیلی دانشجویان مشروط قطع نشود زیرا قطع آن بیشتر در عدم موفقیت آنها مؤثر است حتی باید به این کمکها افزوده شود. تا نگرانی آنان از مسائل مالی رفع شود و بتوانند بهتر تحصیل کنند. همچنین بهتر است که این کمکها به جای آن که آخر ترم پرداخت شود، در پایان هر ماه در اختیار دانشجو قرار گیرد.

۸- نتایج نشان می دهد که سواد خانواده های دانشجویان مشروط، کمتر است. باید برای ارتقاء سطح دانش و آگاهی والدین آنان کلاسهای سواد آموزی تاسیس شود یا در صورت وجود چنین کلاسهایی، آنان را ده این محلها هدایت کنند تا فرزندانشان با آگاهی و

کمک مالی بلاعوض یا وام به آنان بپردازد تا این افراد بدون دغدغه خاطر به تحصیل خود ادامه دهند و در زمان معین آن را به پایان رسانند. هیئت امنای دانشگاه میتواند با بهره‌گیری از مبحث وقف که در فرهنگ اسلامی ما جای والا و عمیقی دارد، با تشکیل جلساتی افراد خیر را به دانشگاه دعوت کند. و از امکانات مالی و یا تجهیزاتی و وسایلی که آنان میتوانند در اختیار دانشگاه و دانشجویان و یا خوابگاه آنان قرار دهند، بهره‌گیری کند.

این امر در اکثر دانشگاه‌های بزرگ جهان سوم مرسوم است، مخصوصاً در کشورهای صنعتی غربی گاه تا یک سوم بودجه دانشگاه از طریق هدایای مردم و شهروندان یا فارغ‌التحصیلان همان دانشگاه که علاقه و وابستگی عمیقی نسبت به دانشگاه محل آموزش خویش یافته‌اند، تأمین می‌شود.

آمادگی کافی وارد دوره تحصیلات عالی شوند. میزان تحصیلات پدر و مادر از جمله عواملی است که دایره مستقیم با گرایشهای فکری و روانی دانشجو دارد. هر چه پدر و مادر از تحصیلات بیشتری برخوردار باشند، گرایش آنها به سمت ارزشهای نو، بیشتر خواهد شد. دانشجویان متعلق به این طبقه بعد از ورود به دانشگاه رفتاری خواهند داشت که در مقایسه با رفتار پیش از ورود به دانشگاه تفاوت‌های زیادی نخواهند داشت. آنان معمولاً آمادگی قبلی بیشتری برای جذب در محیط دانشگاهی دارند و آسانتر خود را با محیط جدید تطبیق میدهند. این دسته از دانشجویان از تعادل فکری و رفتاری بیشتری برخوردارند و اغلب در بیان افکار خود محافظه‌کاری بیشتری دارند. بر خلاف این دسته، دانشجویانی که پدر و مادرشان از تحصیلات بالایی برخوردار نیستند، در برخورد با رفتار فردی و اجتماعی دانشجویان دیگر، اغلب دچار ابهام میشوند و افکارشان به شدت تحت تاثیر قرار می‌گیرد. آگاهی آنان به کمبودهای علمی و اجتماعی خانواده‌شان به آنها حساسیت ویژه‌ای می‌بخشد و بنابر این روآوری آنان به دانشگاه برای رسیدن به موفقیت اجتماعی و اقتصادی بهتر، امری طبیعی است.

۹- بیش از نصف دانشجویان از کمبود در آمدشان اضطراب و نگرانی زیادی دارند و عده‌های اظهار داشته‌اند که مسائل مالی آنها را مجبور به کارکردن میکند و در نتیجه مشکلاتی در امر تحصیل آنان ایجاد میشود. اکثر دانشجویان شهرستانی وضع مالی بدی دارند و از مسکن و شرایط تغذیه در محل زندگی خود رضایت چندانی ندارند. دانشگاه میتواند دانشجویانی را که بنیه مالی ضعیفی دارند شناسایی کند و (اگر مایل باشند) معادل نیازهای زندگی خود و خانواده‌شان

۲-۴ جدولها و نمودارهای مربوط به عاملهای مؤثر مشروط شدن دانشجویان

معدل دیپلم	فراوانی نسبی (%)	فراوانی نسبی (%)	میزان تحصیلات پدر	فراوانی نسبی (%)	فراوانی درصدی (%)
۱۰ - ۱۲	۶	۱۰	بی سواد	۱۷	۱۸
۱۲ - ۱۴	۲۰	۴۰	ابتدایی	۲۰	۴۳
۱۴ - ۱۶	۳۶/۵	۳۰	متوسط	۴۰	۳۰
۱۶ - ۱۹	۳۷/۵	۲۰	عالی	۲۳	۹

میزان استفاده از کمک هزینه تحصیلی	درصد		میزان تحصیلات مادر	فراوانی نسبی (%)	فراوانی درصدی (%)
	غ	م			
استفاده می کند	۶۶	۴۸	بی سواد	۶۲	۳۶
استفاده نمی کند	۳۴	۵۲	ابتدایی	۱۸	۳۲
			متوسط	۴۱	۳۰
			عالی	۱۶	۲

میزان اضطراب و نگرانی در باره کمبود درآمد	درصد		میزان اضطراب و نگرانی در باره خانواده	درصد	
	غ	م		غ	م
زیاد	۴۰	۶۲	زیاد	۳۵	۵۲
متوسط	۲۵	۲۱	متوسط	۳۲	۱۵
کم	۱۵	۱۰	کم	۲۲	۲۱
هیچ	۲۰	۷	هیچ	۱۱	۱۲

میزان اضطراب و نگرانی راجع به دیر رسیدن جزوه های درسی	درصد	
	غ	م
زیاد	۳۰	۴۰
متوسط	۳۰	۳۶
کم	۳۰	۲۱
هیچ	۱۰	۳

م: مشروط
غ: غیر مشروط

میزان اضطراب و نگرانی از تمسخر دیگران به علت عدم کارآیی رشته تحصیلی	درصد	
	م	غ
زیاد	۳۴	۱۸
متوسط	۲۴	۱۸
کم	۲۰	۲۴
هیچ	۲۲	۴۰

میزان اضطراب و نگرانی درباره یادگیری و فهمیدن مطالب درسی	درصد	
	م	غ
زیاد	۴۳	۳۴
متوسط	۴۰	۳۲
کم	۹	۲۲
هیچ	۷	۱۲

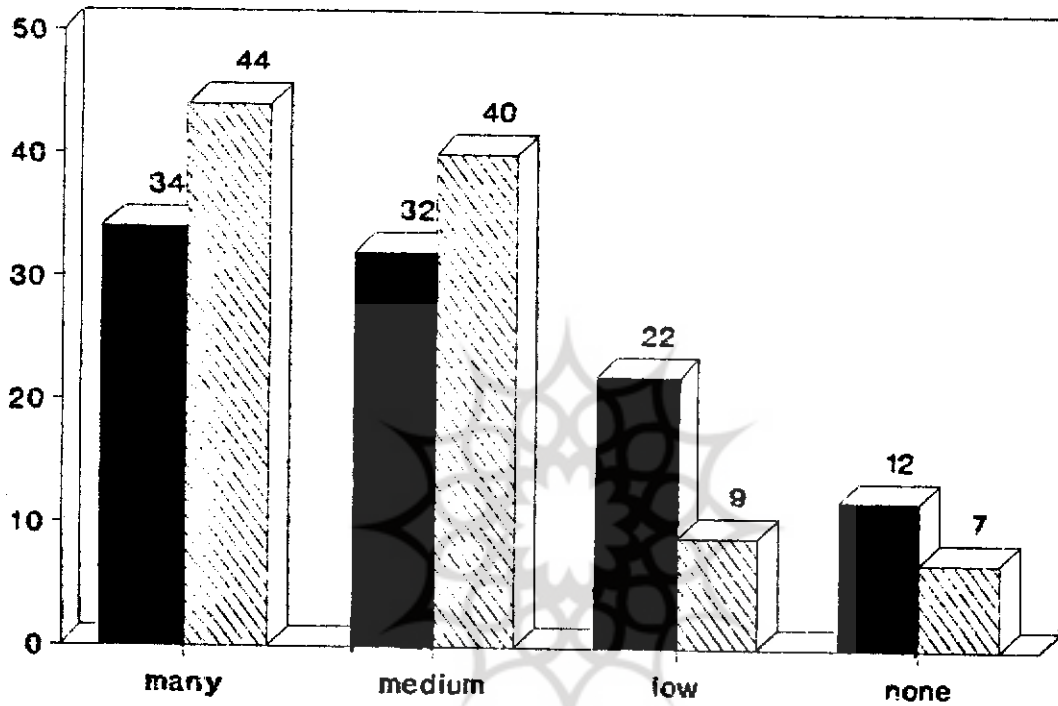
میزان رضایت از انتخاب رشته در کنکور	درصد	
	م	غ
زیاد	۱۶	۲۴
متوسط	۳۰	۳۷
کم	۳۷	۲۲
هیچ	۱۷	۱۷

میزان رضایت از رشته تحصیلی	درصد	
	م	غ
زیاد	۲۳	۳۸
متوسط	۴۲	۴۷
کم	۲۶	۶
هیچ	۹	۹

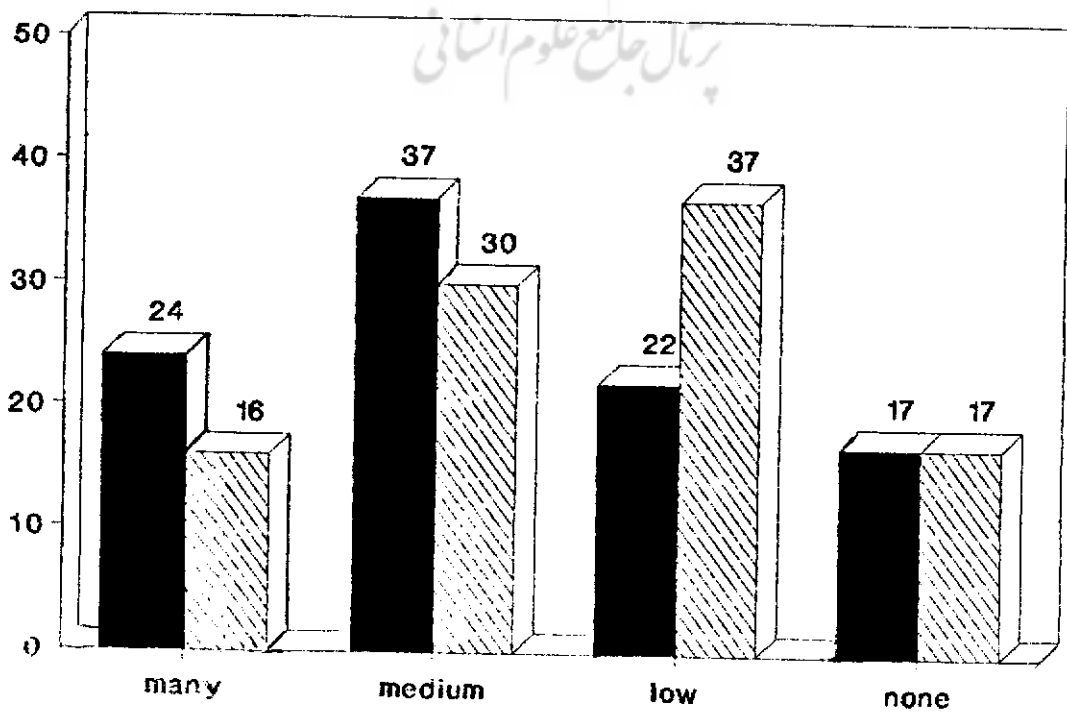
پژوهشگاه علوم انسانی و مطالعات فرهنگی
پرتال جامع علوم انسانی

رنگ سیاه غیرمشروط و هاشور خورده مشروط را نشان می دهد

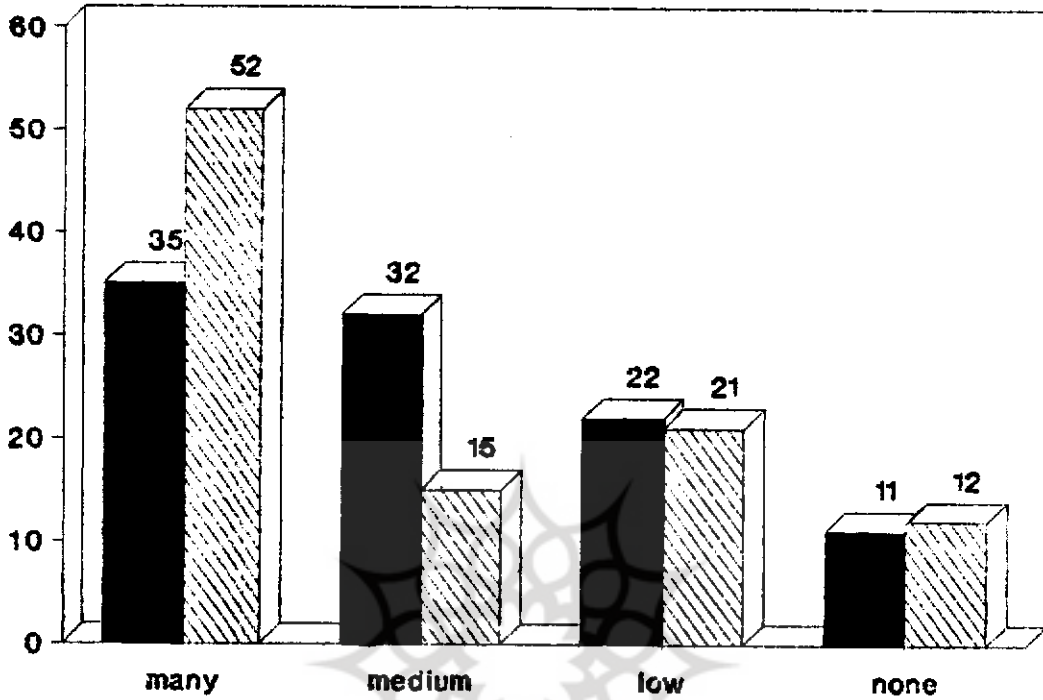
میزان اضطراب و نگرانی درباره یادگیری و فهمیدن مطالب درسی



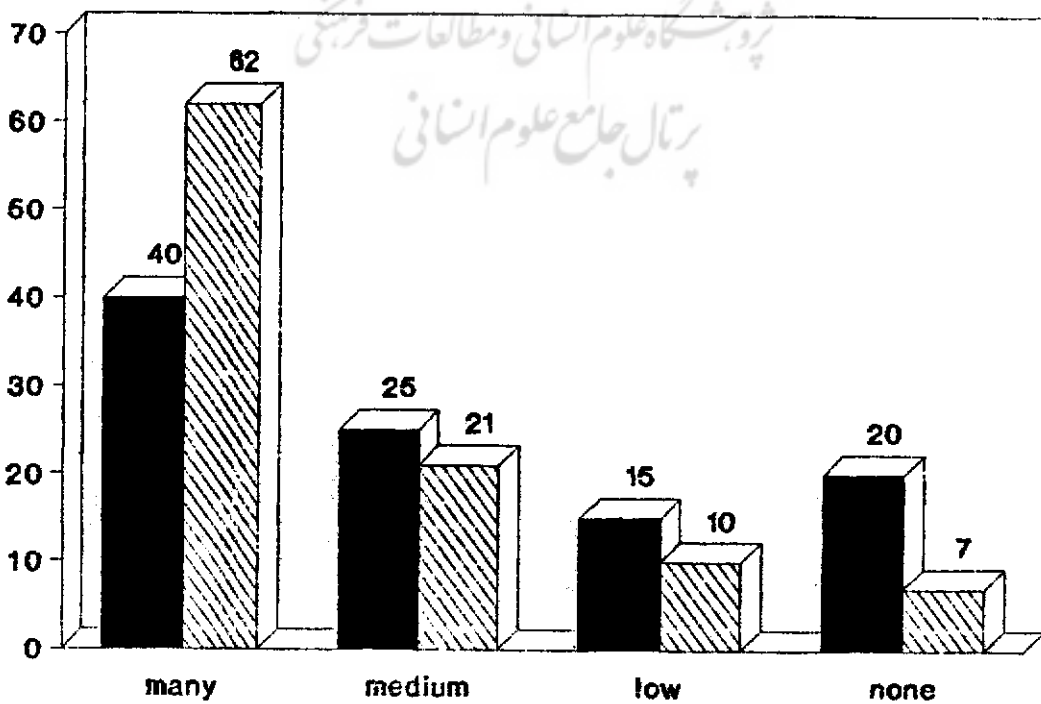
میزان رضایت از انتخاب رشته در کنکور



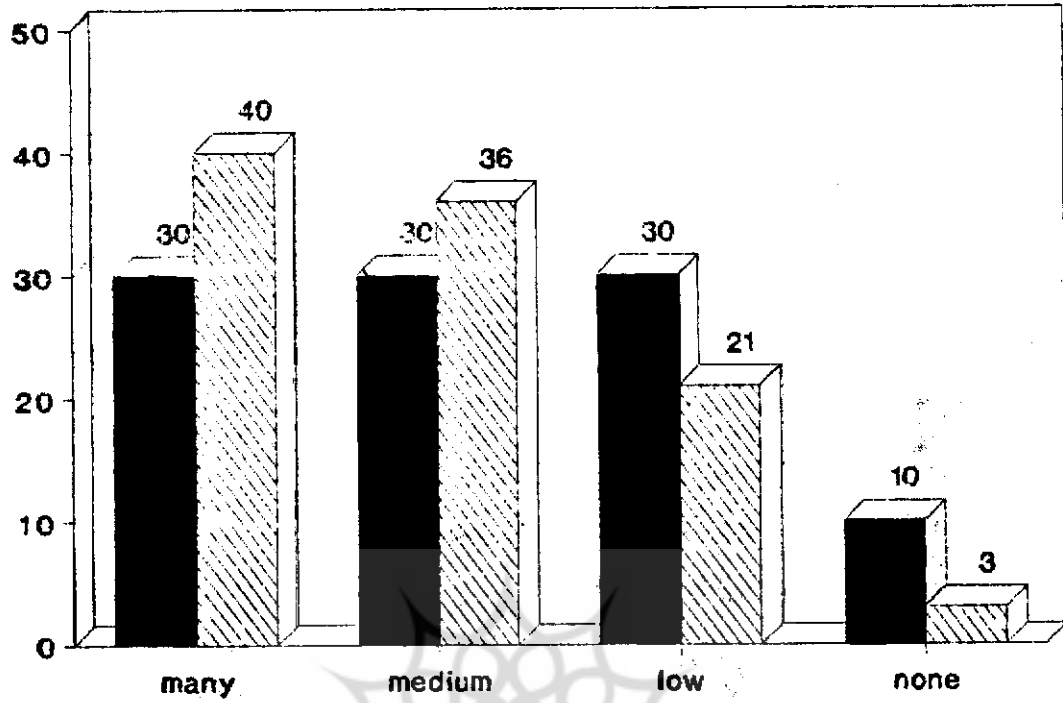
میزان اضطراب و نگرانی درباره خانواده



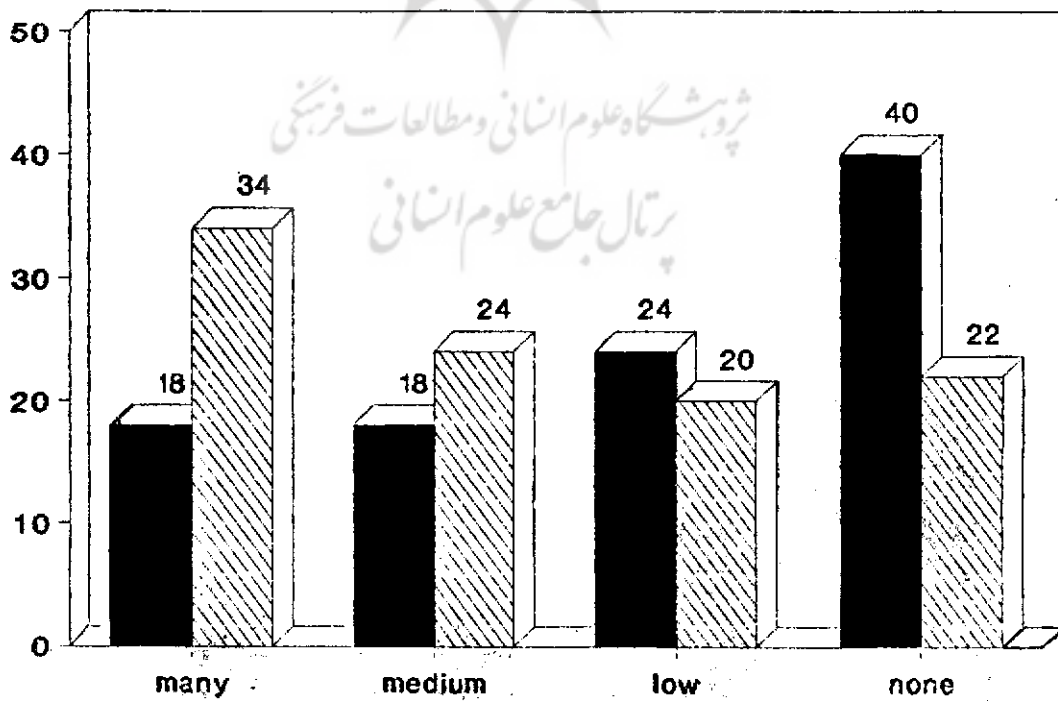
میزان اضطراب و نگرانی درباره کمبود پول و درآمد



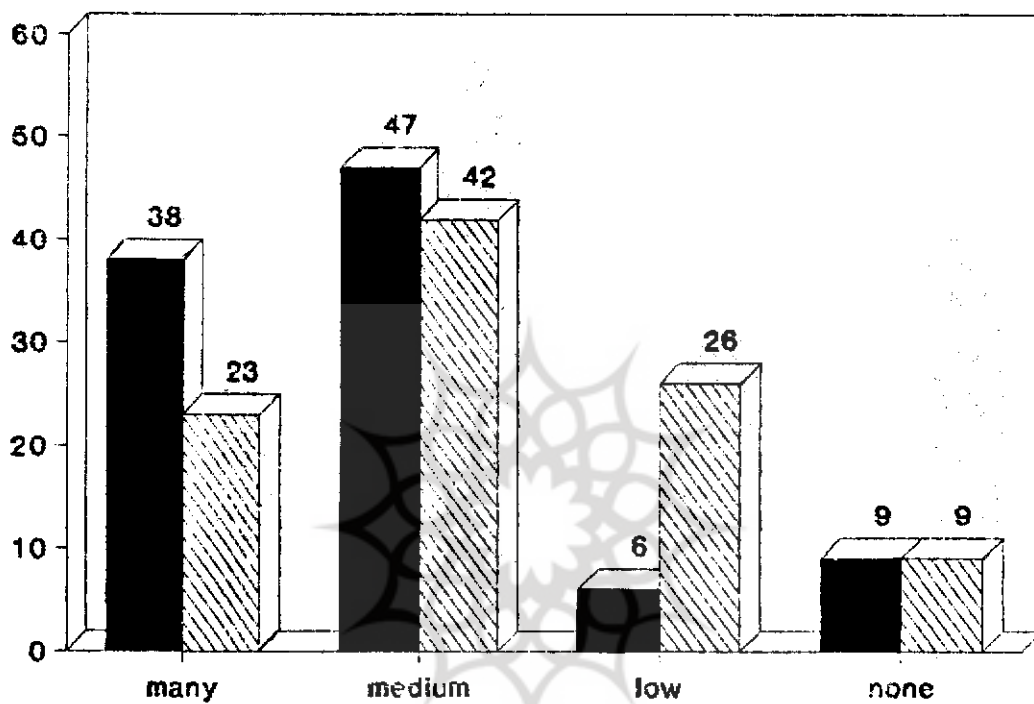
میزان اضطراب و نگرانی راجع به دیر رسیدن جزوه های درسی



میزان اضطراب و نگرانی از تمسخر دیگران به علت عدم کارایی رشته تحصیلی

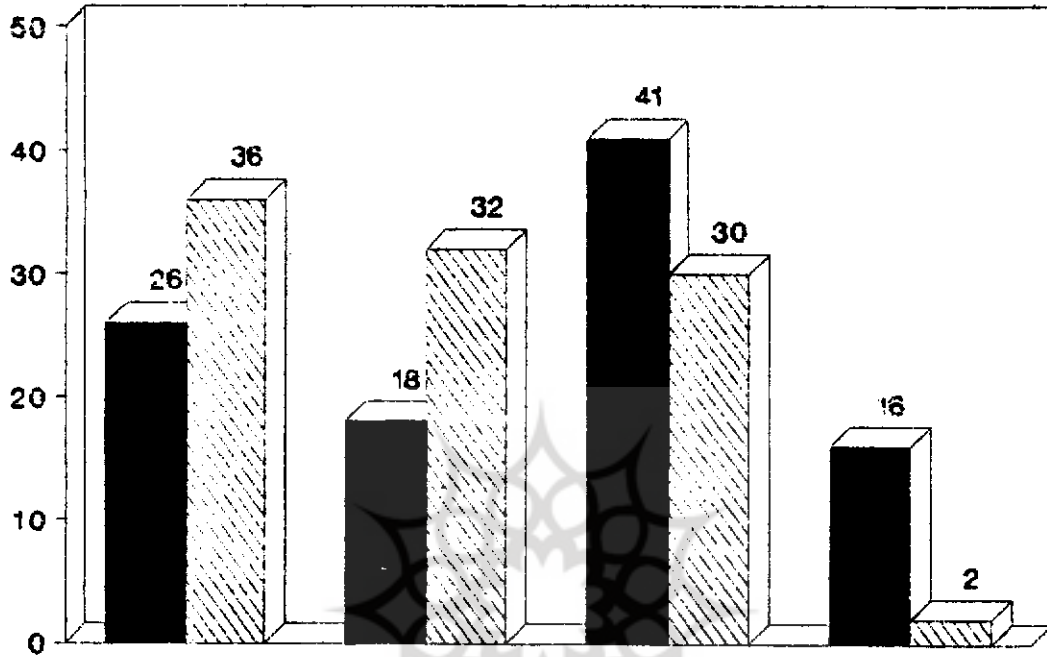


میزان رضایت از رشته تحصیلی

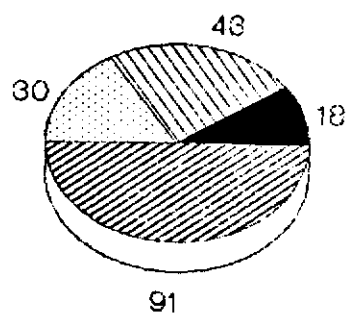
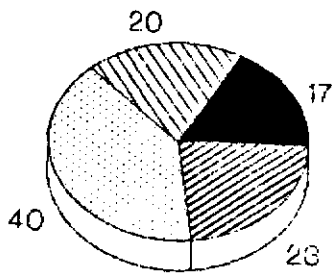


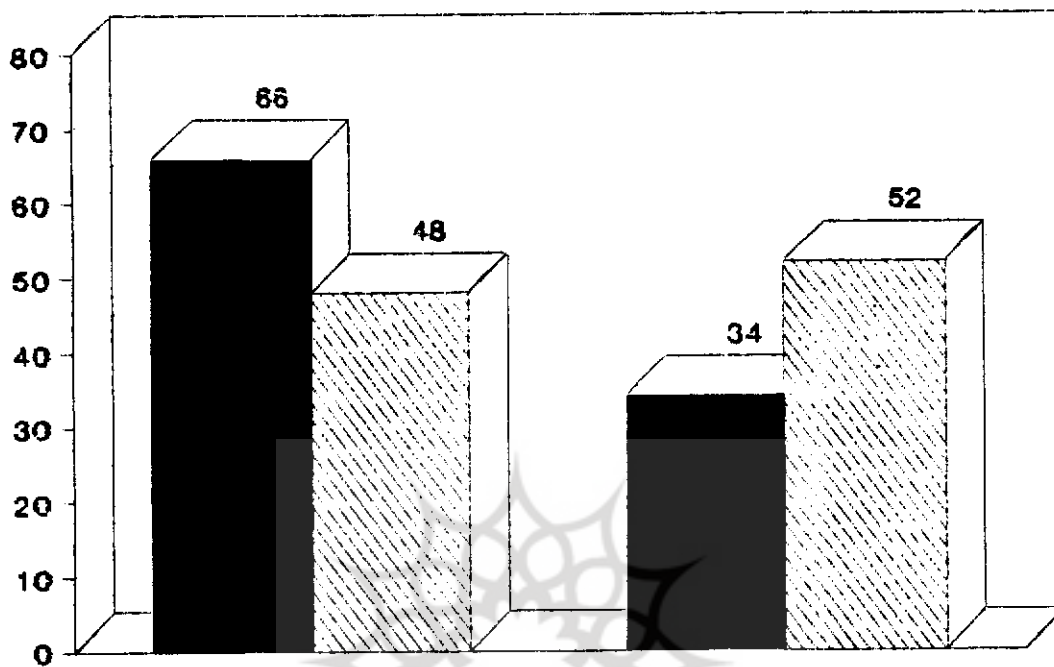
پژوهشگاه علوم انسانی و مطالعات فرهنگی
پرتال جامع علوم انسانی

میزان تحصیلات مادر



پژوهشگاه علوم انسانی و مطالعات فرهنگی
پرتال جامع علوم انسانی

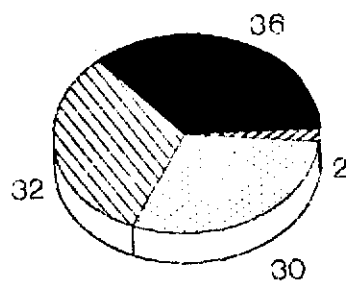
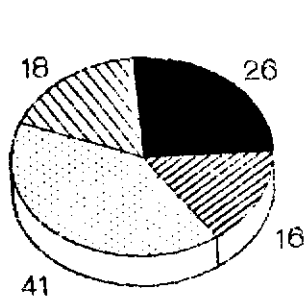


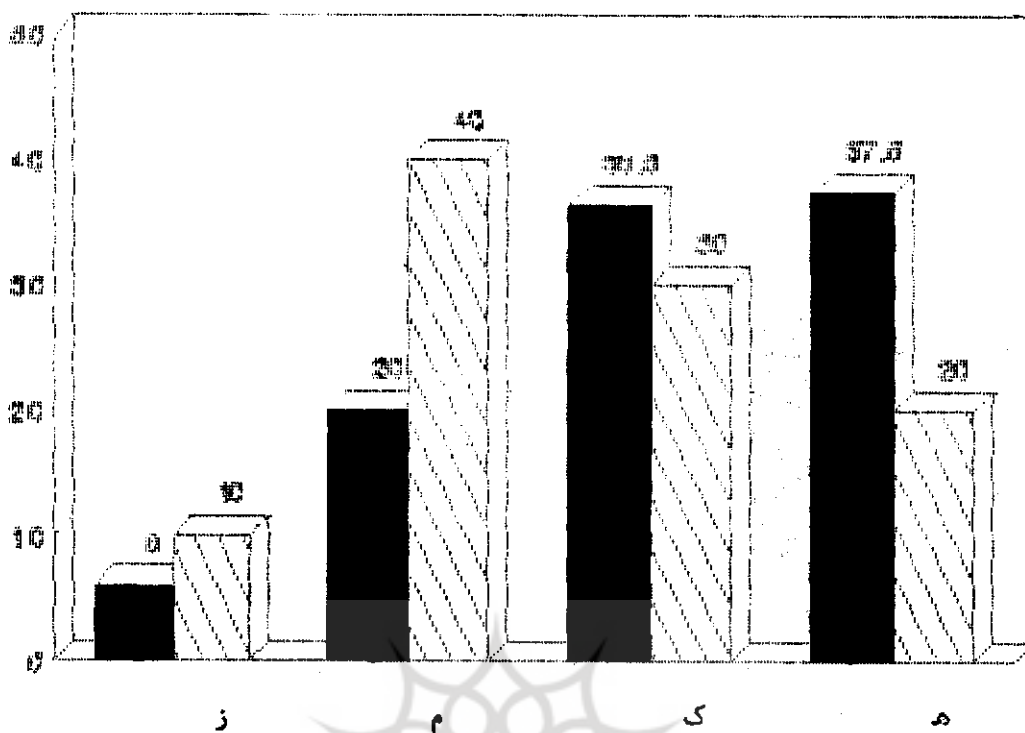


از کمک هزینه تحصیلی استفاده می کند

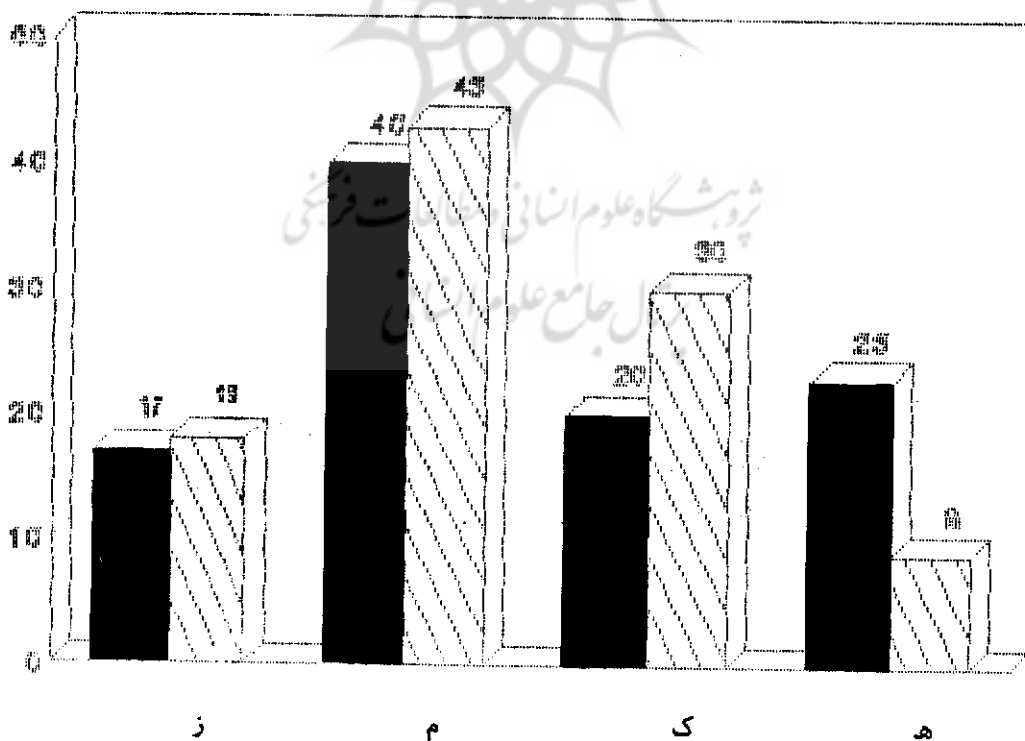
از کمک هزینه تحصیلی استفاده نمی کند

پژوهشگاه علوم انسانی و مطالعات فرهنگی
پرتال جامع علوم انسانی





میزان تحصیلات پدر



منابع 1- J.P. ET F. BENZECRI 1980 PRATIQUE DE L' ANALYSE DES DOMEES:
ANALYSE DES CORRESPONDANCES DUNOD PARIS

2- J.P. F ENELON BE 1973 ANALYSE FACTORIELLE DES CORRESPONDANCES
(PROGRAMME VERSION TABEL-1)