

بناهای قدیمی را از انهدام بازدارید

در نواحی مختلف کشور ما بناهای کهن سالی که هریک از آنها بیانگر آثار هنری مردم ساکن آن ناحیه است وجود دارد. متأسفانه بسیاری از آنها بکلی امروز ویران و یا در حال ویرانی هستند. اگر «سازمان حفاظت آثار باستانی» به این گونه بناها توجهی مذول دارد به کمک خود اهالی محل می توان از انهدام کامل آنها جلوگیری به عمل آورد. بعضی از این بناها به صورت اماکن مقدسه از قبیل مساجد و امامزاده ها و تکایا هستند و برخی دیگر به صورت عمارات و قلعه هایی که بزرگان و رجال سلطنت پس از بازنشستگی هنگامی که به ولایت می رفتند در آنها زندگی می کردند. این نوع قلعه ها و عمارت ها علاوه بر این که دارای برج و بارویی بودند که برای مقاومت و مقابله در مواقع ناامنی و هجوم اجانب به کشور مورد استفاده قرار می گرفتند در داخل آنها وسایل آسایش خانواده مانند بیرونی و اندرونی و اطاقهای گچ بزی و آینه کاری شده و سایر تزیینات مرسوم زمان را داشته اند.

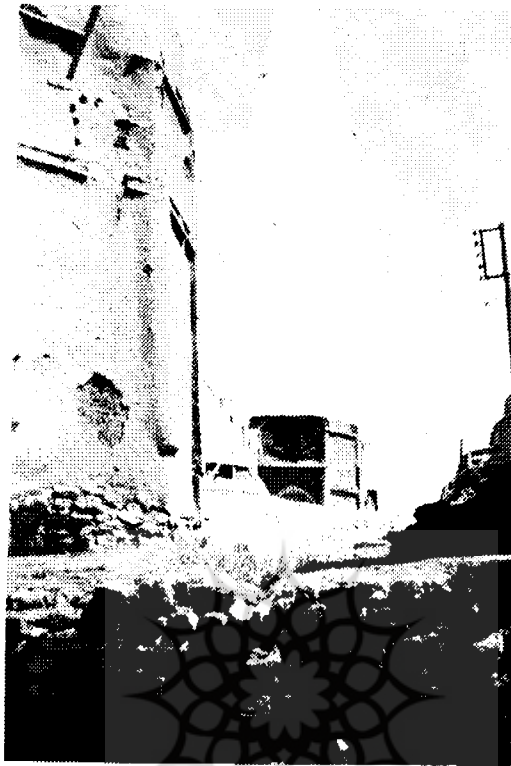
پیش از مشروطیت و به ویژه در دوره قاجار کارکنان امور مالی در آغاز ورود به خدمت دولتی به درجه محرری و بعد به سررشته داری و سپس به درجه مستوفی گری و انهم از درجه سوم تا درجه اول نائل

می آمدند. به سررشته دارانی که به کارهای مالی سپاهیان و لشکریان می پرداختند «لشکرنویس» می گفتند. هر چند مستوفی نیز زیر نظر یک به اصطلاح امروز «سرستوفی» یا رئیس مستوفیان به نام «مستوفی السمالک» به کارهای مالیاتی رسیدگی می کردند. این مشاغل بزرگترین عمالترین مشاغل دولتی آن عصر بوده است. مستوفیان در کار خود استقلال کامل داشتند و تنها زیر نظر مستوفی السمالک و صدراعظم دفاتر مالی را تنظیم می کردند و برای حکام می فرستادند و حکام همذ قبوض و استاد خرج حساب قلمرو خود را یا خود و یا به وسیله پیشکار خود نزد مستوفی می فرستادند و مستوفی به حساب حکام رسیدگی می کرده است و اگر حاکم باقی داشت باید نقداً به خزانه بپردازد و قبض رسید خزانه را به مستوفی تحویل دهد. پس از رسیدگی و تصدیق صحت آنها از طرف مستوفی در آخر کار همه آنها باید به امضای مستوفی السمالک و صدراعظم برسد. شاه نیز ذیل همه را صحه می گذاشته است.

کسانی که به این گونه مقامات در دستگاه دولت می رسیدند در دوره اشغال به خدمت هنگام مرخصی و یا در تعطیلات و در دوره بازنشستگی به مؤهل خود



شکل ۱: عکس ضلع غربی قلعه مستوفی الممالک
در آشتیان (فقط دو برج از سه برج آن دیده
می شود. برج شمال غربی در عکس نیست).



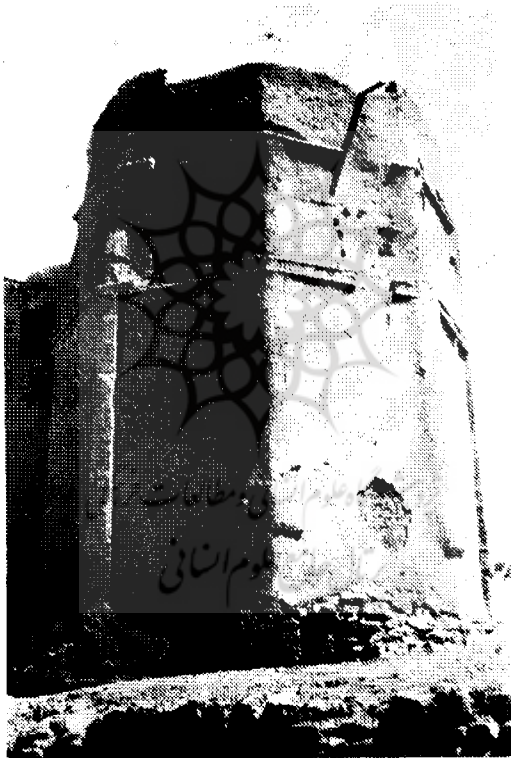
شکل ۲: عکس ضلع شرقی قلعه مستوفی الممالک
(تنها دو برج از سه برج ضلع شرقی در عکس
دید می شود).

میرزایوسف مستوفی الممالک آشتیانی فرزند میرزا حسن بن میرزا علی نخستین «سرمستوفی» یا «رئیس مستوفیان» است. وی در سال ۱۲۷۵ ه. ق. به منصب صدارت رسید و مدتی در این مقام باقی ماند و در ۱۲۸۷ به همه امور مملکتی رسیدگی می کرد و سپس چندی از مقام صدارت برکنار بود تا در ۱۲۹۵ ه. ق. مجدداً مصدر کلیه کارهای دولتی شد و در سال ۱۲۹۸ ه. ق. صدراعظم مطلق گردید. در سال ۱۳۰۳ ه. ق. درگذشت و در قم در مقبره

می آمدند و در عمارت یا قلعه ای که خودشان ساخته و یا از پدرشان به ارث به آنها رسیده بود زندگی می کردند. از آنجا که بیشتر سررشته داران و لشکرنویسان و مستوفیان دوره قاجار آشتیانی و گرکانی و تفرشی بودند از این عمارتها و قلعه ها در این ناحیه زیاد بوده است. امروز اغلب آنها خراب و از میان رفته و یا در حال خرابی هستند. از جمله این بناها قلعه ای است در آشتیان معروف به قلعه مستوفی. این قلعه متعلق به

خانوادگی مدفون گردید. میرزا حسنخان مستوفی الممالک فرزند میرزا یوسف مستوفی الممالک است که در ۱۲۹۱ هـ. ق. متولد و در ۱۳۵۱ هـ. ق. فوت می‌کند. وی نخست به مقام وزارت مالیه و بعد در اوایل مشروطیت رئیس الوزراء گردید و سپس چندبار به وکالت مجلس و مقام وزارت و ریاست وزراء رسید. در جنگ بین الملل اول او به عنوان رئیس الوزراء حفظ بی طرفی ایران را اعلام کرد و بدین ترتیب توانست استقلال و تمامیت

ایران را در برابر نیروهای متخاصم حفظ کند. قلعه مستوفی در آشتیان به شکل مستطیلی است که طولش از شمال شرقی به جنوب غربی است. در ضلع شرقی آن ۳ برج و در ضلع غربی آن نیز ۳ برج ساخته شده است. این ۶ برج هر کدام چنانچه و بارویی برای دیدبانی و در مواقع ناامنی برای تیراندازی به جانب مهاجمین داشته است. امروز باروهای این برجها خراب شده ولی آثار پنجره‌ها و اتاقهای این برجها هنوز برجاست. ارتفاع این برجها



شکل ۳: عکس برج جنوب شرقی قلعه مستوفی الممالک (در شکل ۲ این برج از پهلو دیده می‌شود).



شکل ۴: عکس نمای جنوبی طبقه دوم عمارت بیرونی قلعه مستوفی الممالک.

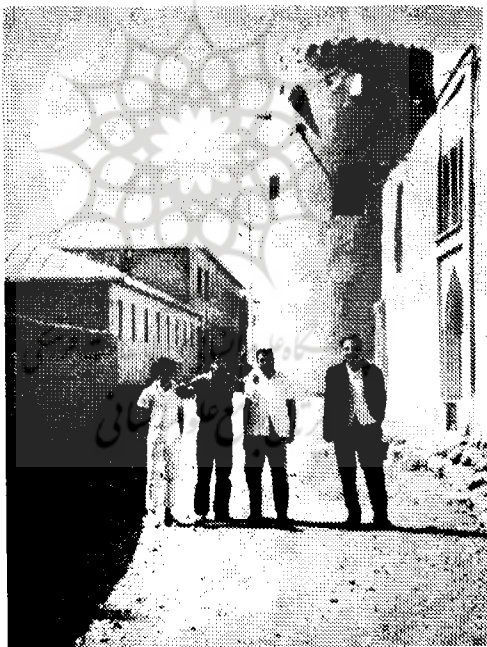
عبدالکریم مستوفی بوده به شرح زیر است:

عمارت مزبور شامل سه بخش بیرونی و اندرونی و بهار بند است. این بنا دارای برجی است که در حال حاضر بارو و جان پناه آن خراب شده است (شکل ۵) این برج سه اشکوبه است. در طبقه سوم آن اتاقی برای نشستن و پذیرایی ساخته شده است. برج از بیرون به شکل استوانه است ولی اتاق طبقه سوم آن به شکل هشت ضلعی است که دوضلع آن بزرگتر از شش ضلع دیگر است (شکل ۶). طول ضلعهای کوچکتر ۱/۲۰ متر و طول ضلعهای بزرگتر هر یک سه (بدون در نظر گرفتن ارتفاع باروی آنها) در حدود ۱۰ متر است. در مجاورت قلعه مستوفی عمارت دو طبقه کوچکتر و مجزایی به نام بیرونی وجود دارد. در شکل ۴ نمای ایوان و اتاقهای روبه جنوب این عمارت بیرونی با دو ستونش دیده می شود. داخل اتاقهای آن دارای گچ بریهایی بسیار زیبا بوده که اکنون خراب شده است.

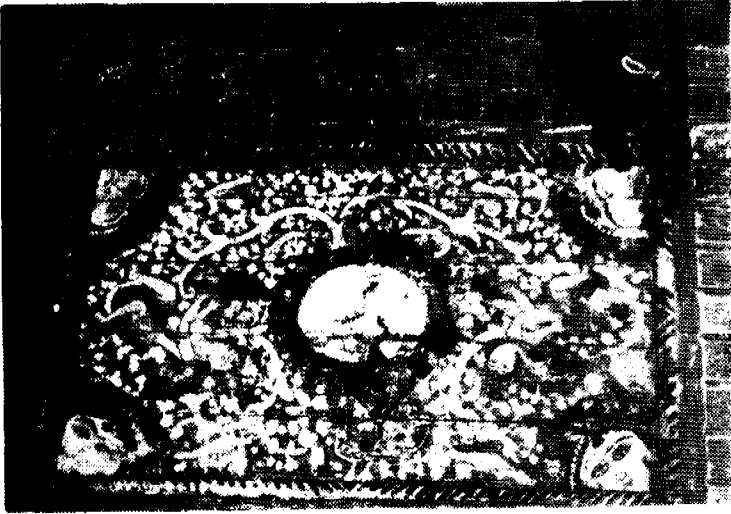
در بخش گرکان نیز قلعه های متعددی وجود داشته است. یکی از این قلعه ها که متعلق به میرزا مصطفی خان مستوفی گرکانی فرزند میرزا

که این پنج در و پنجره باز باشند در تابستان جریان هوا اتاق را بسیار خنک می کند. دیوارها و طاقچه ها و رفهای آن و همچنین سقف اتاق و سقف شاه نشین از تخته بوده و همه به وسیله نقاشیهای رنگی زیبایی ترین شده است (شکل ۷). در اطراف بام طبقه سوم این برج بارویی با دماغه ها و مزغله ها و سوراخهایی برای دیدبانی و تیراندازی ساخته اند تا در مواقع ناامنی بتوانند از نزدیک شدن مهاجم یا مهاجمان به طرف قلعه جلوگیری به عمل آورند. این بارو کنگره هایی داشت که با آجرهای مربعی شکل ساخته شده بودند.

متر است. دیوار یکی از ضلعهای بزرگتر دارای «بخاری دیواری» است. گچ بریهای اطراف این بخاری بسیار جالب و زیبا است. در بالای بخاری قسمتی طاقچه مانند به نام «سرخاری» وجود دارد. در طرفین «سرخاری» نیز دو طاقچه دیده می شود. در ضلع بزرگتر دیگر اتاق، پیشرفتگی ای به نام شاه نشین ساخته شده است. عرض این شاه نشین ۱/۳۰ متر و طول آن ۳ متر است. این اتاق با در ورودی خود پنج در و پنجره دارد که چهار عدد آنها به بیرون عمارت نگاه می کنند. یکی از این پنج در که در شاه نشین واقع است دارای شیشه های کوچک الوان و بقیه درها از تخته ساخته شده است. هنگامی



شکل ۵: عکس برج گرکان.



شکل ۷: عکس سقف اتاق برج گرکان.



شکل ۶: عکس بخشی از دیوار و طاقچه، ورفهای اتاق برج گرکان.