

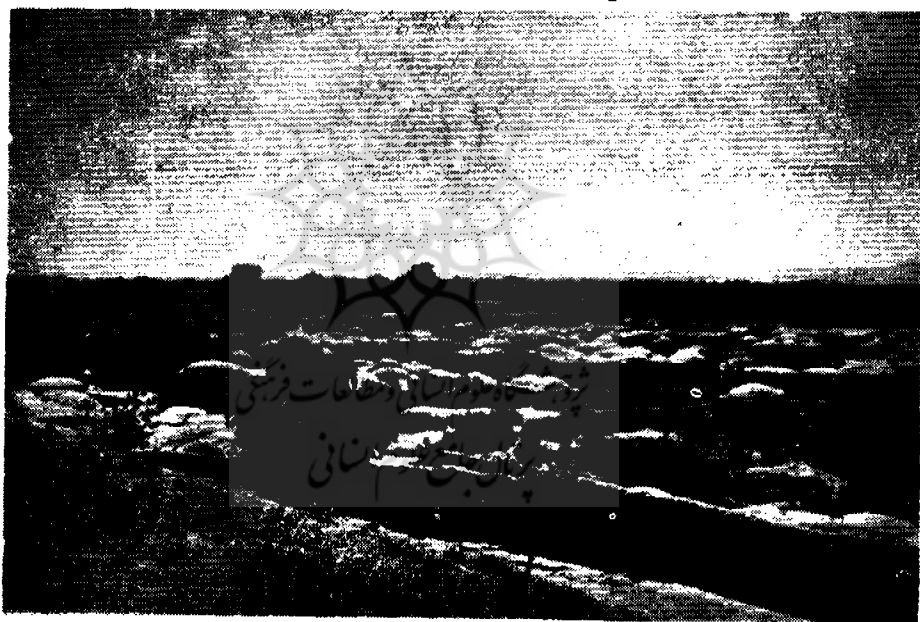
از کتاب آثار ایران آندره گنار

ترجمه و نگارش تقی یمنش

اولین کتابخانه مدرسه همیشه قسمه

## مسجد فرومد سبزوار

فرومد [بروزن خروشد] که در قدیم فریومد نامیده می شده است در  
دوازده کیلومتری جاده شاهرود - سبزوار و در شمال شرقی عباس آباد و  
شمال غربی مزینان واقع است .



تصویر ۶۴ فرومد - منظره عمومی

این ولایت که در واقع قصبه بزرگی است (تصویر ۶۴) در قدیم مرکز  
یاکرسی نشین ناحیه جوین بوده است . حمدالله مستوفی این نکته را به

صراحت تأیید کرده است.<sup>۱</sup>

یاقوت که [کتاب خود را] در ۶۲۳ هـ (۱۲۲۵ م) [تألیف کرده] در کتاب خود نوشته است شهر اصلی یا عمده جوین، آزادوار است.<sup>۲</sup> بنابراین فرومد در دوره مغول کسب اهمیت کرده است. لسترنج می‌نویسد: به قول مستوفی که در قرن هشتم قرن هشتم هجری (قرن ۱۴ میلادی) مسی زبسته است مرکز یا پای تخت ناحیه جوین به فرومد تغییر کرده است.<sup>۳</sup> ولی مستوفی در این خصوص چیزی ننوشته است. در عین حال یاقوت می‌نویسد که آزادوار شهری پر جمعیت بوده و مسجدهای زیبائی داشته است.<sup>۴</sup> مستوفی از جوین به عنوان دهکده‌ای یاد می‌کند که بر سر راه

۱- گذار عبارت نزهة القلوب مستوفی را از روی ترجمه انگلیسی لسترنج به انگلیسی نقل کرده است ولی مترجم ترجیح داد از متن فارسی نزهة القلوب نقل کند: «جوین ولایتی است پیش از این داخل تومان [اصطلاحی است به معنی منطقه تقریباً زیرا در ترکی تویمان به معنی ده هزار است، به سرزمینی که ده هزار مرد از آن برخیزد تویمان می‌گفته‌اند - آندراج ونفیس] بی‌هق بوده و اکنون مفردست» (چاپ دبیرساقی ص ۱۸۴).

۲- جوین بلوک وسیع و در حال پیشرفتی است که در کنار جاده قرار دارد و کاروانهایی که از بسطام به نیشابور می‌روند از آنجا می‌گذرند. ساکنان خراسان به جوین گویان می‌گفته‌اند و همین جهت عربها آن را معرب کرده جوین گفته‌اند. جوین هم مرز بیهق است و در طرف قبله آن قرار دارد و با جاجرم در شمال هم مرز است مرکز آن آزادوار شهری است در سرحد غربی این بلوک (فرهنگ جغرافیائی و تاریخی و ادبی ایران تألیف باریبه دومینارد صفحه ۱۸۰).

۳- سرزمینهای خلافت شرقی (متن انگلیسی) ص ۳۹۲.

۴- ایضاً همان ماخذ.

جانچرم - نیشابور قرارداد دارد و در ضمن می نویسد: سایر آبادیهای بزرگ این ناحیه عبارتست از: بحرآباد ، آروکازری ، دلبند و خوراشاه و اسمی از آزادوار نمی برد . از این قرارداد احتمال می رود مدت نسبتاً زیادی بین دورانی که آزادوار جای خود را به فرمود داده فاصله شده است و این تا سال ۷۴۰ هجری (۱۳۴۰ م) تاریخ تالیف تذهة القلوب می شود .

مسجد بزرگ و باشکوه فرمود قطعاً در هنگامی که شهر فرمود مرکز ناحیه شده ساخته شده است و ما می توانیم این نکته را باقراین اطمینان بخشی مسجل کنیم ولی هیچ نشانی از تاریخ ساختن بنا و کتیبه های آن در دست نیست و نمی توان اسم شخصی را در آن پیدا کرد . با وجود این چنان که خواهیم دید سبک و شیوه معماری خراسانی این مسجد ما را وادار می کند که احتمال قریب به تعیین بدهیم که این بنا در قرن ششم هجری (۱۲ میلادی) ساخته شده است . و می توانیم حدس بزنیم که زمان آن خیلی متاخر بر تاریخ تالیف معجم البلدان یا قوت نیست و می توان از باب احتیاط گفت که در قرن هفتم هجری (۱۳ میلادی) و در هنگامی که پای تخت جوین از آزادوار به فرمود تغییر کرده است ساخته شده است . مسجد فرمود

۵- تذهة القلوب ترجمه لسترنج ص ۱۶۹ .

۶- ترجمه تذهة القلوب ص ۱۴۹ - ظاهراً گدار انشباہ کرده یا لسترنج نتوانسته است عبارت تذهة القلوب را درست بخواند زیرا اسمی قرای بزرگ جوین در تذهة القلوب عبارتست از : آزادوار ، کارزی ، دلقند و خوراشاه . پس از آزادوار به کارزی و اصل شده است . در ضمن کارزی در نسخه بدل چاپ دبیرسیاقی کارزی است و آقای دبیرسیاقی حدس زده همان کارجی امروز است .



اکنون به قدری ویران است که نمی‌توان فهمید به طور کامل چه نقشه‌ای داشته‌است (تصویر ۶۵) .

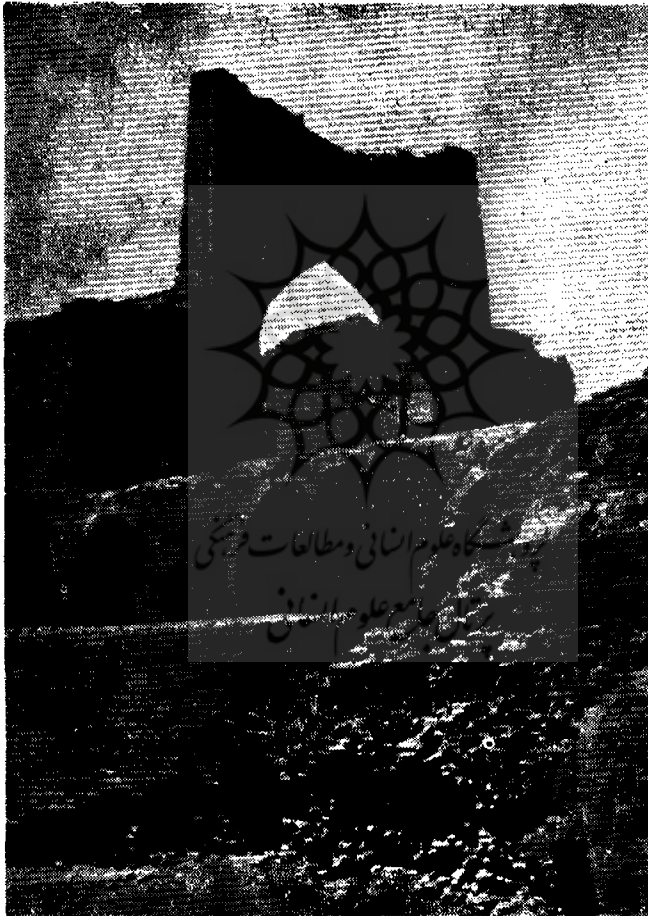
با آن که نمی‌دانیم ترتیب قسمت‌های ثانوی بنا چگونه بوده‌است ولی وضع اصلی آن تا اندازه‌ای معلوم می‌شود . در این مسجد دو ایوان بلند در روبروی یکدیگر قرار دارد که یکی از قسمتی و دیگری به‌طور کلی به يك حیاط یا صحن محصور به طاق بستهای کوتاه محدود می‌شود (تصویر ۶۶) .



تصویر ۶۶ فرورد - منظره عمومی مسجد

این طاق‌نماها از طرفی برای رواق‌های جنبی تشکیل محوری را

می‌دهند و طول آنها از روی فاصله‌ای که دیوار شرقی را از صحن مسجد  
جدامی‌کند معلوم می‌شود و این صحن که در طول آن مجرای آب باران  
قرار داشته هنوز آثارش باقی است و مشاهده می‌شود (تصویر ۶۷).



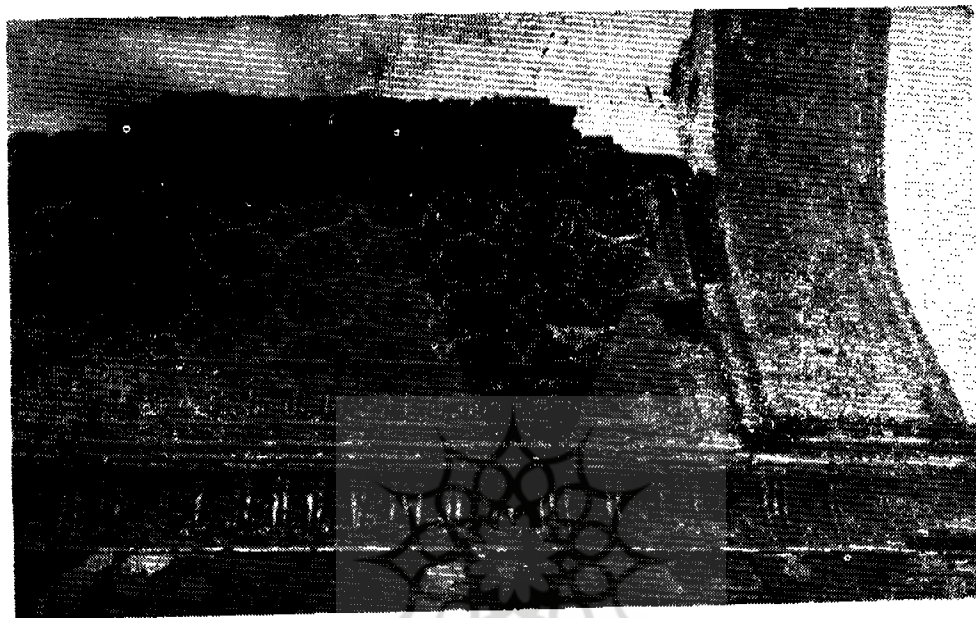
تصویر ۶۷ فرومد -- ایوان اصلی مسجد

نیمه يك گنبد آجری که از گل پخته ساخته شده و روی نقشه مسجد با يك دایره نقطه چین مشخص شده است اکنون باقی است و در قسمت شرقی دالان یا راهروی ورودی قرار دارد اما این گنبد نسبتاً جدید است. در قرینه این راهرو ورودی نسبت به ایوان شمالی رواق طویل دیگری وجود دارد که گنبدی شکل است ولی فقط دوتا از دیوارهای آن پابرجاست . به اضافه مانمی دانیم که ملحقات این مسجد چه وضعی داشته است ولی مسلم و قطعی است که دارای «دو ایوان» بوده و سبک خراسانی داشته است .

این مسجد در کمال بی دقتی ساخته شده است . و بدون علت آشکار و یا علتی که بشود حدس زد محورهای این دو ایوان در طول باهم مشابه نیستند و این طور استنباط می شود طاقهایی که ایوانها را نگاه می دارد و یا روبروی هم قرار دارند دارای طول مساوی نباشند. دیوارهای جنبی ایوان قبله مشبك است و چهار در گاه، وسیع دارد ولی به قدری آثار آنها نامحسوس است که این مطلب از روی نقشه مسجد فهمیده می شود و به این نتیجه می رسیم که ناهمواریها موجب جلوگیری منافذ داخلی شده است. از شکافهای وسیع و گسیختگی ها و تغییر محلهای خیلی قابل ملاحظه بنایی (تصویر ۶۸) که ادامه یافته است احساس می شود که حالت فعلی این بنا محصول چه عوارضی است بدون این که لازم باشد از دشمن قهار بناهای ایرانی یعنی زلزله ذکر می به میان آید .

بین قوسهای طاق فوقانی و میانی ایوانها که به قدر قوسهای طاقهای





تصویر ۶۸ فرم - نمای ایوان اصلی

صحن مسجد محکم ساخته نشده‌اند هرچند دو لایه هستند چیزی وجود ندارد و اجزاء طاقها آزاد هستند بدون این که با قدرت طبیعی شان و با قوسها اتصالی داشته باشند (تصویر ۶۹) در نتیجه قوسهای طاقها پابرجا مانده‌اند و نی طاقها فروریخته‌اند.

بنای این مسجد به قدر تزیین کننده آن مهارت نداشته‌است یا احتمال می‌رود که مهندس این بنا در کار تزیین خیلی بیشتر از معماری دست داشته‌است. می‌توان گفت به این قیاس طراح مسجد گوهر شاد قوام - الدین شیرازی نیز همین وضع را داشته‌است و به‌طور کلی این نکته در



بیشتر بناهای اسلامی نه در ایران بلکه در تمام جهان اسلامی مشاهده می شود .

### وقتی سینه‌ها مودسه فیضیه

من این موضوع را چندین بار گفته‌ام که هدف حقیقی صنعت کار یعنی ایجاد بنای جاویدان در کشورهای اسلامی چندان مورد توجه نبوده و برای صنعت کار دوام کارهایش چندان مورد لزوم نبوده است بلکه بیشتر همواره یک نوع اکراه مذهبی برای فکر دوام وجود داشته است و آن اینست که «نشانه خدا در آنچه جاودانه است وجود دارد» . مهندس اسلامی که در ایران تزیین کارهم بوده است با توجه به این علل سعی کرده است کارهایش ماهرانه و به ظاهر دلپسند باشد و کمی هم دربند دوام آن بوده است . در دوره مغول گنبدهای ضخیم آجرپخته<sup>۷</sup> متداول شده و اغلب این گنبدها دوپوسته بوده (تصویر ۷۰) و مناره‌های بلندی با گوشواره‌هایی از گل پخته داشته است<sup>۸</sup> .

زیرسازی به ندرت کافی و وافی است . پایه مناره‌ها بر اساس همین فرمول ساده گذاشته شده است : محیط پایه = ارتفاع بنا ، که بستگی ندارد به مقاومت خاک با فشارهای وارده و همواره باهم برابر است . بناهای دوره صفوی از کاشی‌های چهارگوش معرق پوشیده شده‌اند یا به گچ ملصق است ولی هیچ دلیلی ندارد که چرا به جای کاشی گچ به کار رفته است .

۷- رجوع کنید به آثار ایران سال ۱۹۳۶ تصویر ۴۲ - مقبره الحسن بن کثیر و

۸- برای این موضوع رجوع کنید به مسجد جامع ابرقوه ، آثار ایران سال ۱۹۳۶



تصویر ۷۰ سمنان - خانقاه علاءالدوله

امامزاده یحیی درورامین، فقط توده‌ای از زمین محدود است که پوسته‌ای نازک و ظریف از گل پخته آن را پوشانده است. بر اثر فشردگی این زمین که متعاقباً روی داده و ناشی از فروریختگی نمای پستی و نفوذ تدریجی

آبهای باران بوده است ناگزیر بنایی که در حال تخریب بوده مرمت شده است اما این ترمیم‌ها به صورت بدی شده است و پیش‌بینی می‌شود که روزی از بین رفته و به صورت توده‌ای از گل درآید. زینت آن عبارتست از گچ برجسته و قلم‌زده که قسمت داخلی آن زیباست و هنوز چندین قسمت از آن در داخل شکاف و رخنه‌های بنا دیده می‌شود. کاشی‌های پناهای دوره صفویه با وجودی که تعمیر شده‌اند زیبا نیستند. منار عالم به قدری که آسمش نشان می‌دهد زیبا بوده است ولی این منار بر اثر عبور جوی کوچکی که از مجاورش عبور کرده فرو ریخته است و این عمل به علت توسعه شهر اصفهان بوده است.

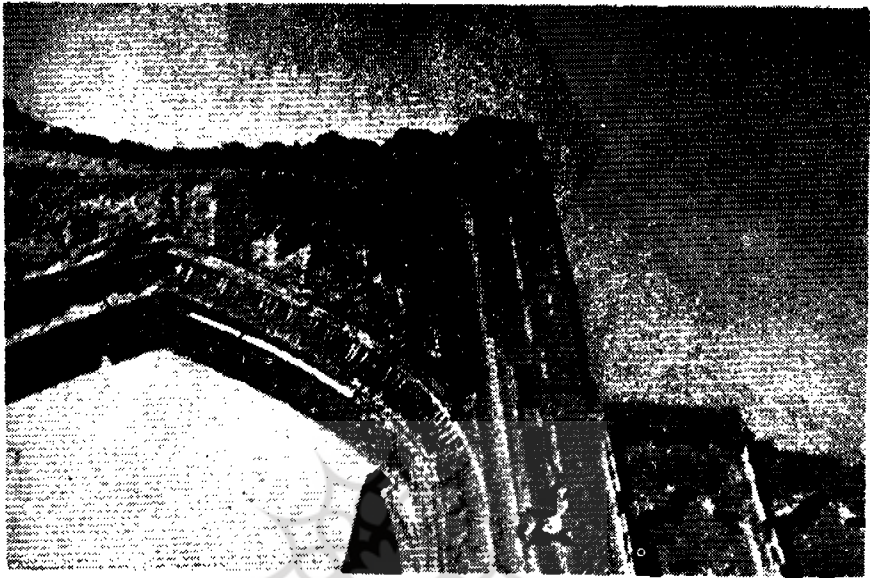
ایران که استعداد یا نبوغ فرمهای اصیل و تزئین زیبا و دل‌انگیز دارد اگر یکی از موزه‌های مهم دنیا خواهد شد در استحکام بیشتر بکوشند. مطمئناً معنی عمیق تصوف اسلامی برای هر مسلمان قابل درک نیست و برای این که در مسجد فرودما تجلی کرده باشد مهندس یا معمار این بنا ظاهر سازی نکرده است ولی شعری که روح ایرانی را تحت تأثیر قرار داده است سبابت از تغییرات درباره مضمونی است که از اصل مذهبی «زمان شمشیر تیزی است» (سعدی) گرفته شده است.

سعدی باز می‌گوید: دل مده به این دنیای خراب - زیرا باید بدانی این دنیا ناپایدار است. و خیام اضافه کرده است: چون ، برای همیشه باقی نمی‌مانیم چه فایده‌ای دارد که امروز بنایی یا عمارتی بسازیم .

ولی این کار مقدسی بوده است مخصوصاً تزئین يك مسجد که مستلزم تکریم باری تعالی است ثواب دارد . و بهمین جهت دیده می شود که در مسجد فرومد برای تزئین آن هوش و هزینه بیشتری صرف شده است تا بنایی و پی بندی آن . داخل این مسجد کاملاً از يك زینت با گچ منقش پوشیده شده است و خارج آن نیز زینتی دارد از گل پخته که ممکن است آن را یکی از زیباترین نمونه های هنر تزئینی ایرانی به شمار آورد .

پیشانی یا نمای هر يك از دو ایوان قبلاً دارای يك قوس بلندی بوده اند که روی آن نوار منقشی بوده و کتیبه ای افقی داشته است که تمام آن در داخل این نوار منقش و مجلل قرار داشته است . در بالای ستونهای زاویه ای ، قوس یا سرتاق ایوان قبله (تصویر ۷۱) در قاب و محدود شده است به يك گردنه مزین به کتیبه ای از گچ برجسته و نوار تزئینی مجموعه ای است از کثیر الاضلاعهای شش ضلعی که در کارگاه آماده شده و به شکل موزائیکی از اجزای کوچک از جنس آجر تراشیده می باشد (تصویر ۷۲) . و محدود است به يك نوار بسته از گل پخته قالبی و بعد يك نوار بزرگتر به شکل دایره که متأسفانه گچهای منقشی که آن را زینت می داده از بین رفته است . در بالای این تزئین جالب توجه دیگر چیزی وجود ندارد ولی قسمتهای قائم نوار در قاب شده (په آنکادره) ادامه دارد و آثار آن نشان می دهد که کتیبه ای در بالای این نوار تزئینی وجود داشته و نظیر کتیبه رباط شرف بوده است (تصویر ۴۶) .

[منظور تصویر شماره ۴۳ در شماره ۳ دوره نهم آستان قدس است .

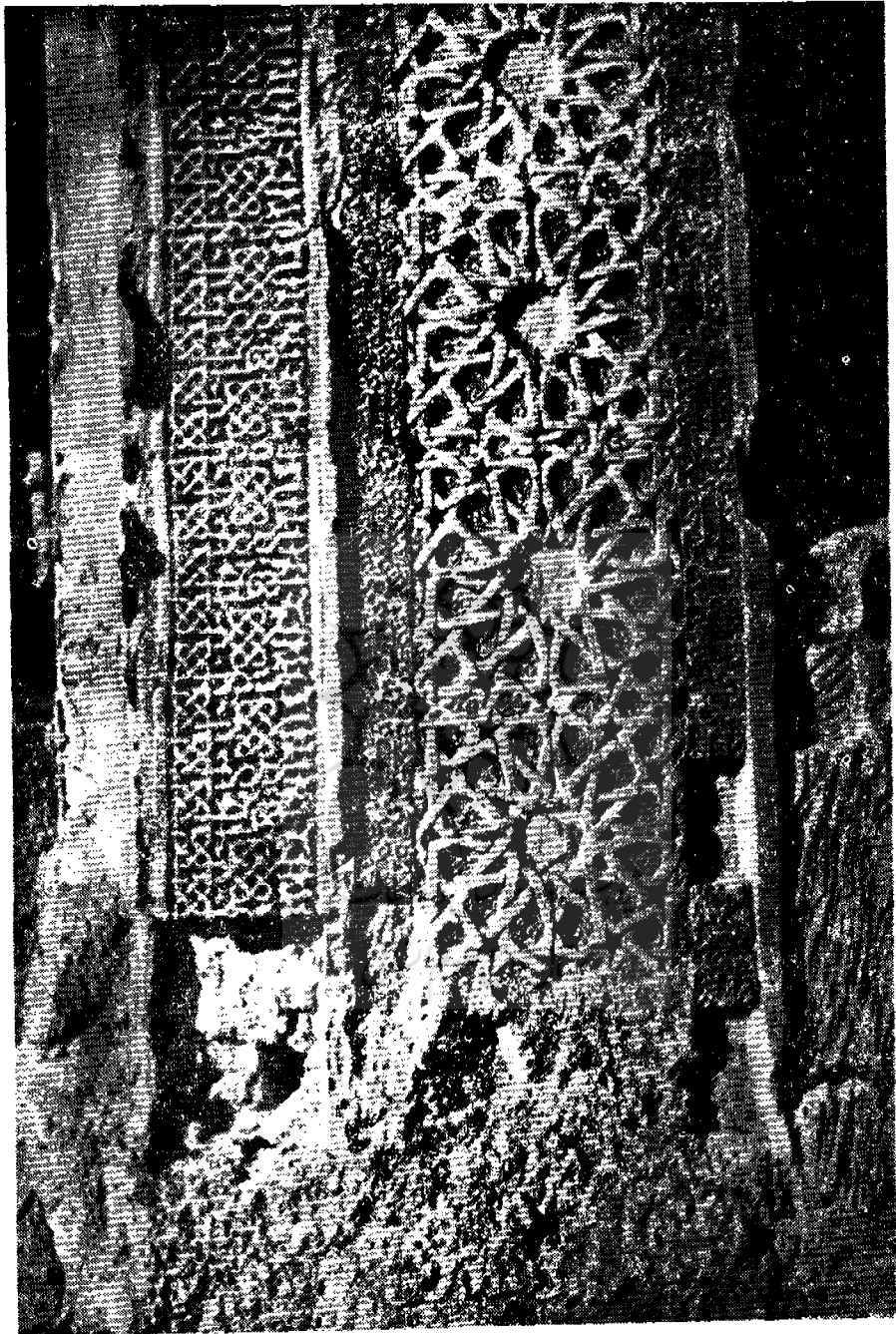


تصویر ۷۲ فرومد - نمای سرطاق ایوان اصلی

رک شماره ۳۵ مسلسل ص ۱۸۳ - مترجم] . و سپس در بالای این کتیبه دوباره نواری به صورت افقی وجود دارد .

این نوار به نوبه خود از چهار ردیف موازی مزین ترکیب شده است که عناصر آن کاشی با گل پخته نقش و قالبی می باشد (تصویر ۷۳) .  
نوار اصلی بقیه یادنباله همان شش ضلعی مصنوعی است که قسمتی از آن در کارگاه و قسمتی از آن در روی بنا تهیه شده است<sup>۹</sup> . در پایه ها تزئیناتی از گل پخته منقش جای گرفته است . در مرکز هر یک از این شش

۹- بعد یا ضلع هر شش ضلعی  $۰/۴۲$  متر است و تشکیل می شود از چهار قسمت مربع شکل .



تصویر ۷۳ فرماد - نمای ایران اصالی



ضلعی‌ها شاید يك گل میخ‌کروی وجود داشته‌است زیرا در قسمت داخلی و مقعر قوس‌های بالای ایوان دیده می‌شود (تصویر ۶۸ و ۶۹) .

یا خیلی احتمال می‌رود دارای ستاره‌هایی از گل‌پخته منقش و قالبی بوده‌است که نظیر آنها در مرکز شش ضلعی‌های نوار شمالی باقی‌است (تصویر ۷۴) .

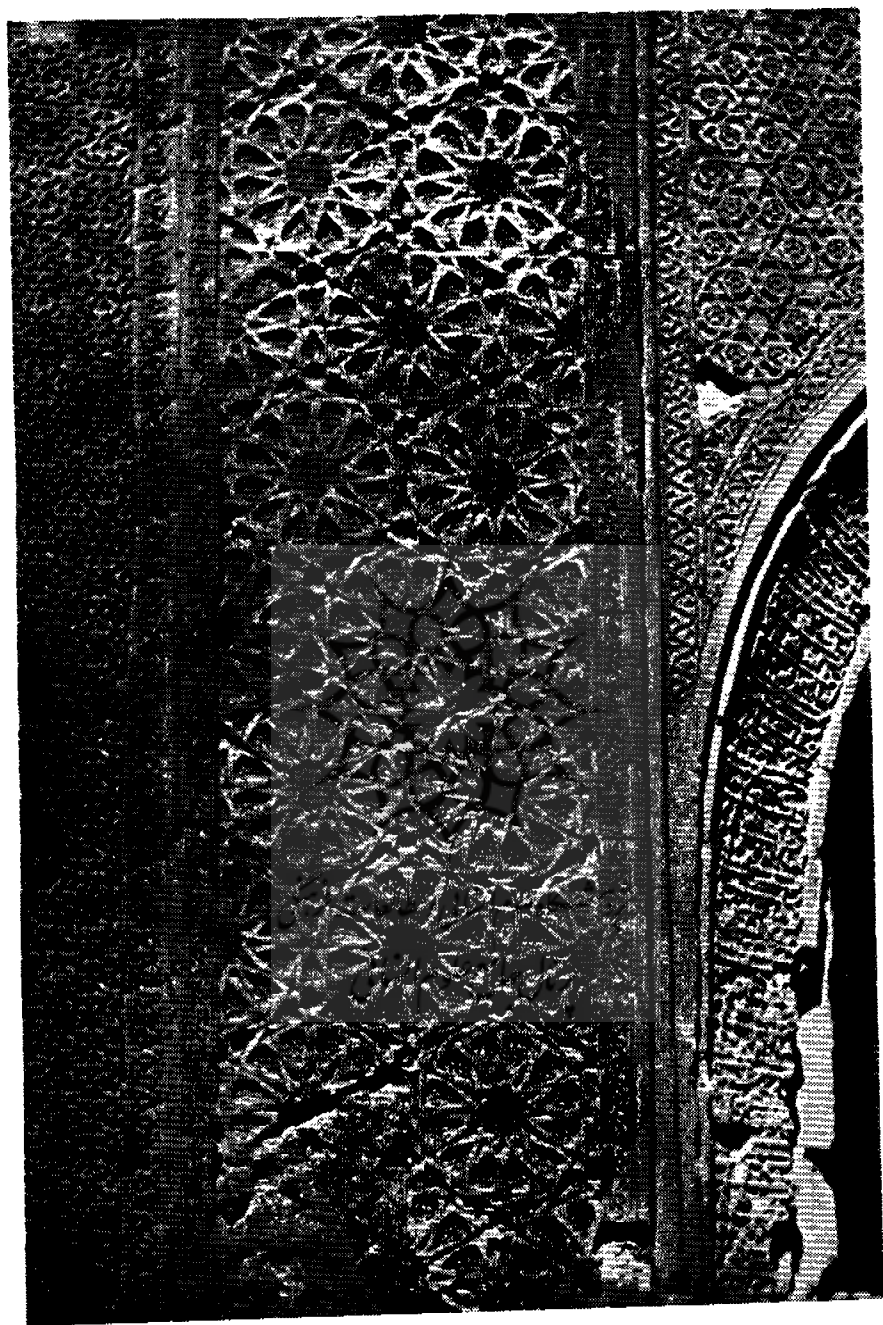
دور دریف نوار کوچکی که نزدیک هم قرار دارد تشکیل شده‌است از اجزاء مستطیل شکل قالبی<sup>۱۰</sup> . نوار چهارم در واقع يك گل پیچ یا حاشیه‌ای است که کتیبه‌های کوفی مزین قرن قبل متعلق به رباط شرف را به خاطر می‌آورد (تصویر ۴۵) . این قسمتها [منظور تصویر شماره ۲۵ است که در نامه آستان قدس شماره ۳۲ مسلسل چاپ شده‌است . رك : شماره ۳۲ ص ۱۲۱ تصویر ایوان اصلی . مترجم] به نوبه خود دارای اجزاء مستطیل شکل قالبی و منقش است<sup>۱۱</sup> . در این چهار نوار هیز نوع رنگی وجود ندارد . نوار قالبی (آنکادره) ایوان شمالی نیز از لحاظ تزئین غنی است ولی خوشبختانه يك کمی متناسب‌تر از نوار دیگر است و به نوبه خود از دو نوار محدود تشکیل می‌شود که هر دو دارای نوار فشرده هستند (تصویر ۷۴) . نوار اصلی از نوار ایوان قبله بزرگ‌تر است و همچنین مثل آن مزین است به يك ردیف شش ضلعی‌های منقش دارای قطعات متعدد<sup>۱۲</sup> که دارای اجزاء کوچکی از آجر تراشیده

۱۰- ابعاد هر يك از آنها عبارتست از ۱۸۵/۰ و ۹۵/۰ متر .

۱۱- ابعاد هر يك از آنها ۳۷/۰ و ۲۶۵/۰ متر می‌باشد .

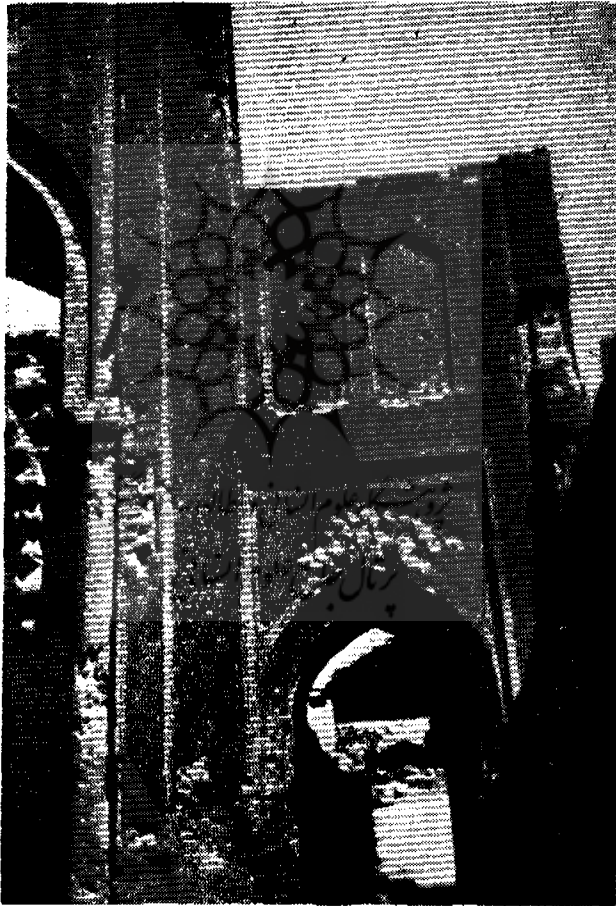
۱۲- هر شش ضلعی مرکب است از شش قسمت که بهم وصل شده‌است .





تصویر ۷۴ فر و مد - نمای ایوان شمالی

می باشد . در پایه ها نیز مانند وسط هر يك از شش ضلعی ها وزینتی از گل پخته منقش یافت می شود. نوار دیگر نیز دارای يك ردیف شش ضلعی های منظم است اما خیلی کوچکتر از نوار قبلی است یا می توان گفت به ویژه مجموعه ای است از مربعهایی که هر کدام شامل يك شش ضلعی می باشد. این مربعها مانند چهار قسمت تزینتی قبل از گل پخته منقش ساخته شده است.



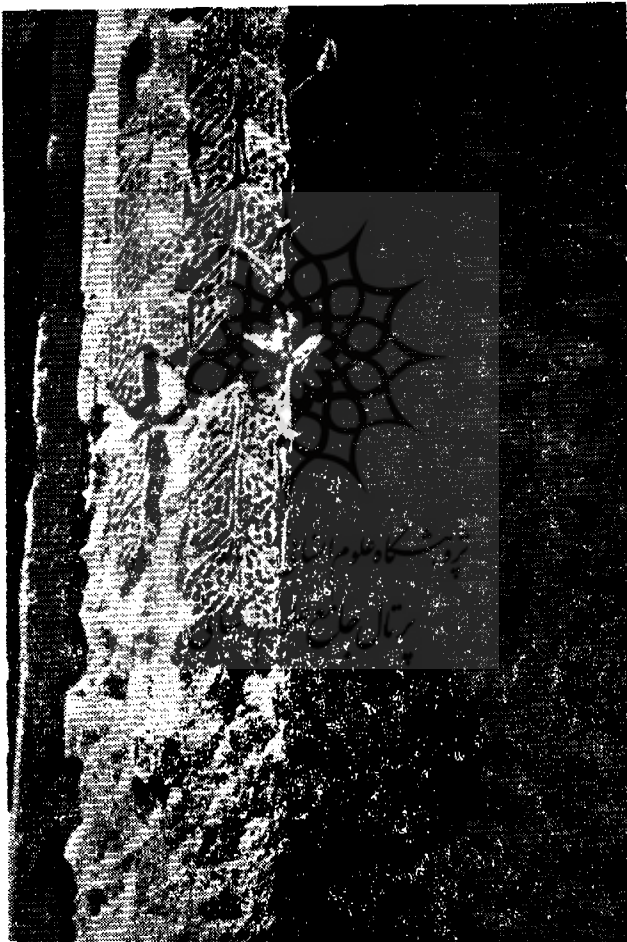
تصویر ۷۵ فرومد - نمای شمالی

دو ایوان مسجد روبروی هم قرار دارد و بوسیله قسمتی از دیوارهایی که باهم تلاقی نمی‌کنند به علت ارتفاعشان محافظت می‌شوند اما بر نماهای جانبی صحن مسجد برتری دارند و غیر از ستونهای تکیه گاه به قدری منقش هستند که چشم را از مشاهده متلذذ می‌کنند و ناظر مطمئن می‌شود واقعا که قوسهای بزرگ دارای ثبات و استقرار هستند (تصویر ۷۵ و ۶۶). این قسمت در شمال مثل سرطاق ایوانها تزئین شده است (تصویر ۷۵ و ۷۶) و به خوبی و وضوح در تصویر ۷۶ مشاهده می‌شود و تنها نقطه‌ای است که کاشی فیروزه‌ای آن در این بنا باقی مانده است. طاقچه‌های مسطح بدون شك دارای کتیبه‌ای بوده است که در بالای آن وجود داشته و بوسیله



تصویر ۷۶ فرم - نمای سرطاق شمالی

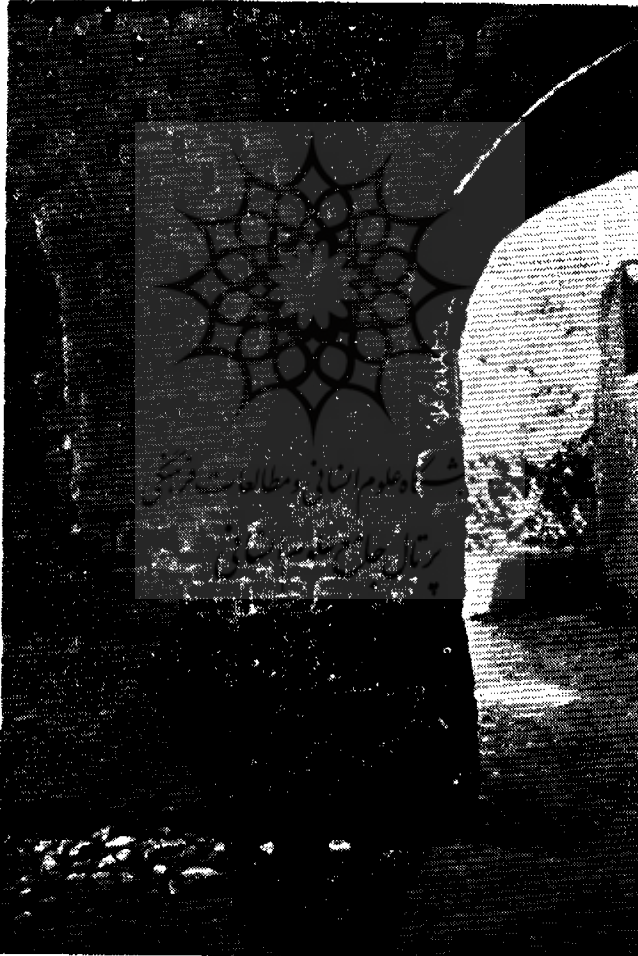
يك نوار افقی و تاجی شکل شبیه کتیبه‌های قائم احاطه می‌شده است . در جنوب این بنا ساختمان برهنه‌ای و در طرف راست ایوان قرار دارد (تصویر ۷۲) . در طرف چپ این بنا از يك زینت گچی بدی پوشیده شده است که ممکن است این زینت با گچ پخته بدون نقاشی بوده و یا احتمالاً



تصویر ۷۷ فرومد - زینت یکی از ستونها

افتاده و ریخته است و بعد به جای آن زینت بهتری بکار برده اند . بعضی از قسمتهای ستونهای زوایای ایوان وضع خود را با گل پخته قالبی حفظ کرده اند (تصویر ۷۷) .

قسمت پایین نمای جانبی ایوان قبله دارای زینتی است شبیه زینت معمول دیوارهای رباط شرف (تصویر ۷۸). همان تدارك و آجر چینی و همان



تصویر ۷۸ - فرمود - دینار جانبی ایوان اصلی

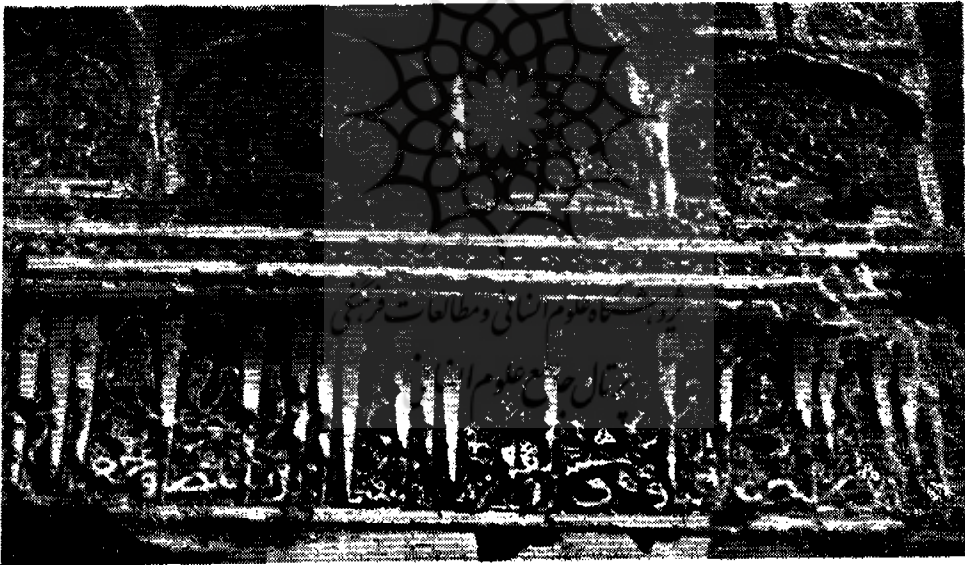


زینت روی منافذ عمودی [یا : ملاطها] اثرش آشکاراست . درگاه‌های آزاد محدودند به طاقی که در آنها کتیبه‌هایی به خط کوفی وجود داشته‌است . در این محل دو کتیبه ملاحظه می‌شود که این دو کتیبه بالای هم قرار داشته و در عین حال از هم جدا بوده‌اند و یک اندود گلی حد فاصل آنها بوده‌است (تصویر ۷۹) .



تصویر ۷۹ - فرومد - ایوان اصلی ، قوس یکی از طاقها

کتیبه دیگر بدون تردید متعلق به زمانی است که کارهای استحکامی ایوان در جریان بوده و در آن وقت دو درگاه داخلی باز بوده است و نخستین درگاه مقارن با زمان ساختمان بنامی باشد. از خصوصیت این دو کتیبه نیز استنباط می شود که در یک موقع نوشته نشده اند و یکی متعلق به زمان بنای عمارت و دیگری مربوط به موقع تعمیر و مرمت آن است ولی خیلی باهم فاصله ندارند. در قسمت پایین دوباره روی سه ضلع ایوان و در آنجا که قوس پایین می آید کتیبه مجلی به خط ثلث وجود دارد (تصویر ۸۰)

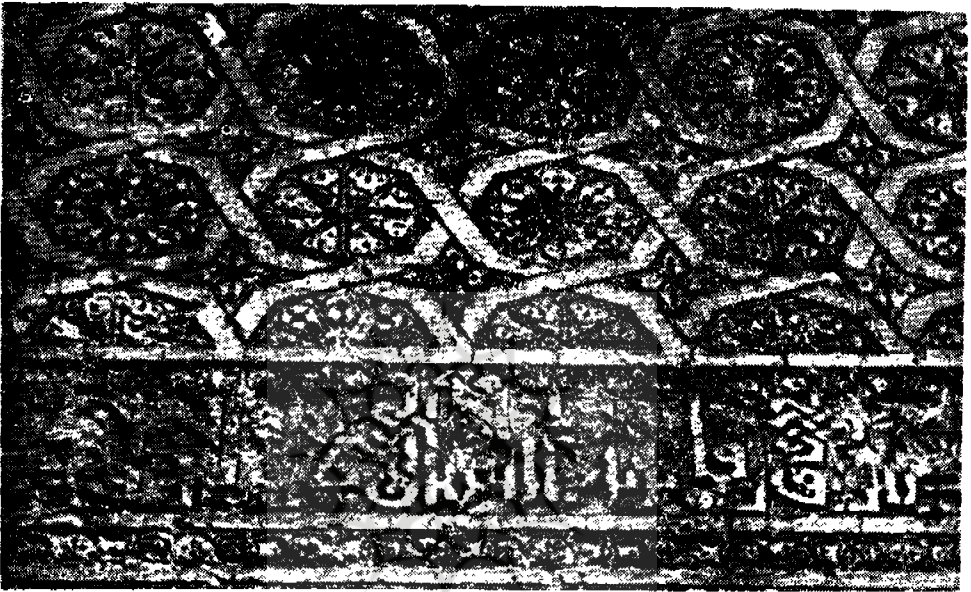


تصویر ۸۰. فرود - ایوان اصلی ، کتیبه بزرگ

البته در بالای گنبد ایوان بین قوس فوقانی و قوس انتهایی آن یک طبقه گل سفید یا استلاکتیت دیده می شود و در آن کتیبه دیگری به خط کوفی



و جود دارد متن این کتیبه و قسمتهای تزئینی اضافی اش از گچ است و زمینه اصلی آن به شکل شش ضلعی می باشد (تصویر ۸۱) .



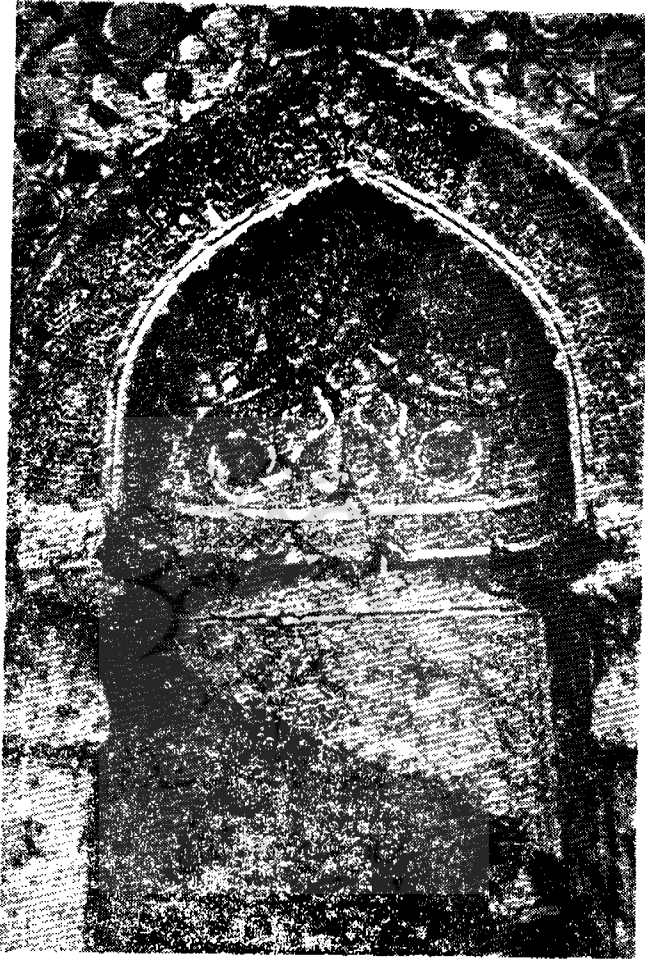
تصویر ۸۱ فرومد -- ایران اصلی ، پایه طاق

پایه ایوان بوسیله يك مجراب مجلل قطع شده است که من در اینجا از منظره عمومی (تصویر ۸۲) و چند مقطع یا نمای آن (تصویر ۸۳ تا ۸۷) نمونه ای بدست می دهیم و نیز در مرکز آن توده ای ضخیم از گل سفید وجود دارد و کتیبه ای است که در آن اسم یکی از کسانی را که در کار این عمارت دست داشته اند و شاید حجاریا قلمزن و برجسته کار بوده است می توانیم بیابیم (تصویر ۸۸) : عمل علی



تصویر ۸۲ فرورد - نمای محراب

سایر کتیبه‌های این مسجد دارای متن مذهبی بوده است . با وجود این در آخر نوار قابدار (آنکادره) طاق محراب فقط این عبارت باقی مانده است : «درماه ...» و بقیه آن از بین رفته است .



تصویر ۸۳ فرموده نمای میهراب

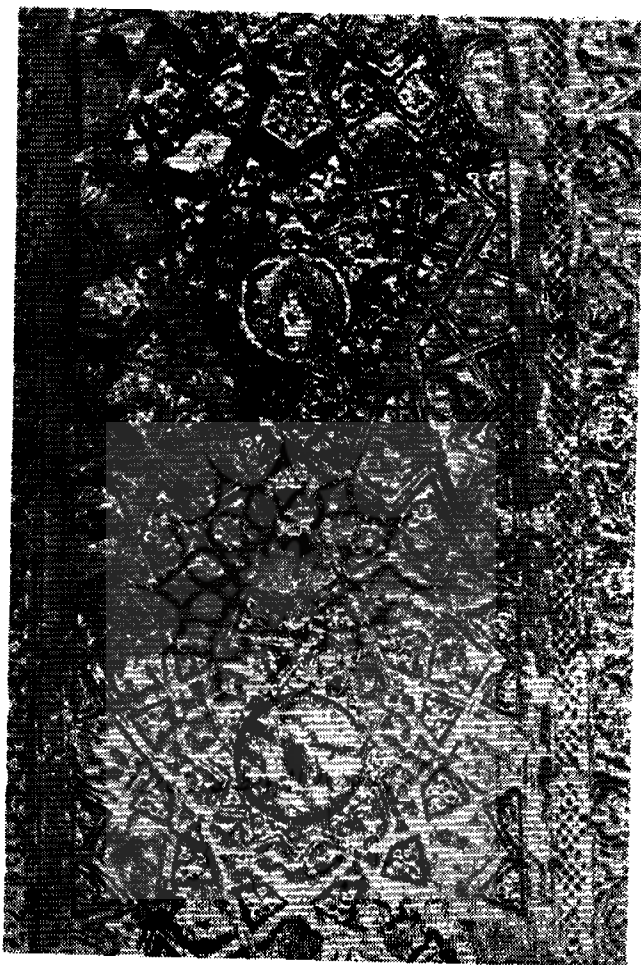
عمق ایوان شمالی از ایوان قبله کمتر است . نواری دارای کتیبه روی بدنه دیوارهای زیر طاقها دور می‌زند . یکی از طاقهای حدفاصل پر از



تصویر ۸۴ فرومد - نمای محراب

توده گل سفید است . داخل قسمت مقعر طاق بالای مانند طاق ایوان دیگر  
تزیین شده است . مع ذلك این طور به نظر می رسد که تزیین طاقها مثل هم





تصویر ۸۵ فرومد - نمای صحراب

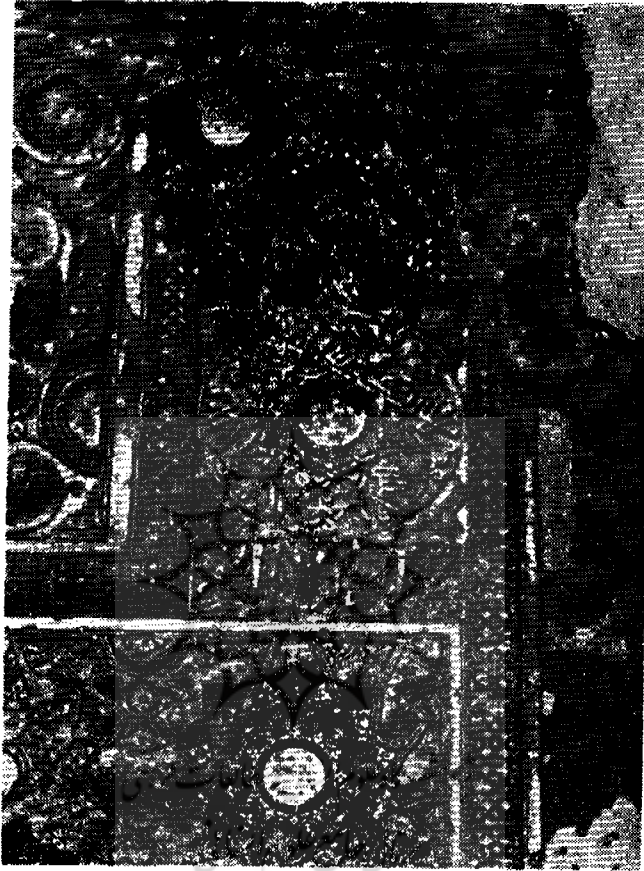
نبوده است . بین طاق و سرطاق واسطه خیلی نزدیک بهم جای کتیبه ای مشاهده نمی شود اما تمام طول سرطاق قوس مسطح قابدار (آنکادره) دارای



تصویر ۸۶ فروردین ۱۳۸۹

تصویر ۸۶ فرورد - نمای محراب

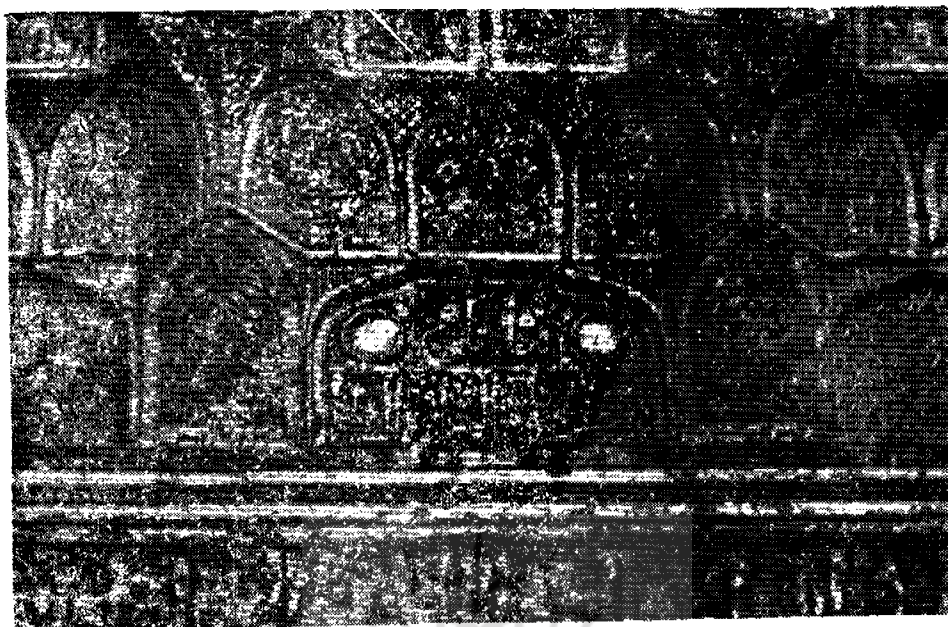
يك قالب مقعر مخصوص کتنبه است (تصویر ۸۹) . در بالای این سرطاق قوسی ، تزئینی ساده از آجر و گچ وجود دارد .



تصویر ۸۷ فرومد - نمای محراب

سردرهای جانبی صحن مسجد و نمای داخلی طاقها قبلاً دارای  
 ترین‌هایی از گچ‌قلم‌زده و برجسته بوده‌اند ولی هیچ اثری از آنها فعلاً روی  
 ضلع خلفی دیده نمی‌شود. بدون شك اثری که نشان دهد و روی  
 نقشه هم تایید کند جز این نیست که این طاقها به طور ساده عنوان دیوار حیاط را



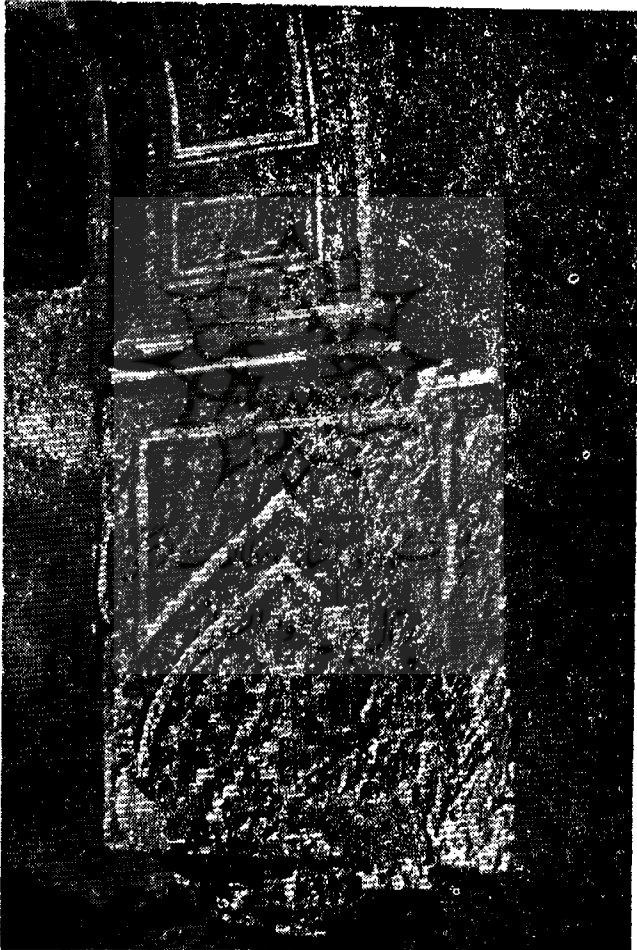


تصویر ۸۸ فرومد - نمای پایه ایوان اصلی



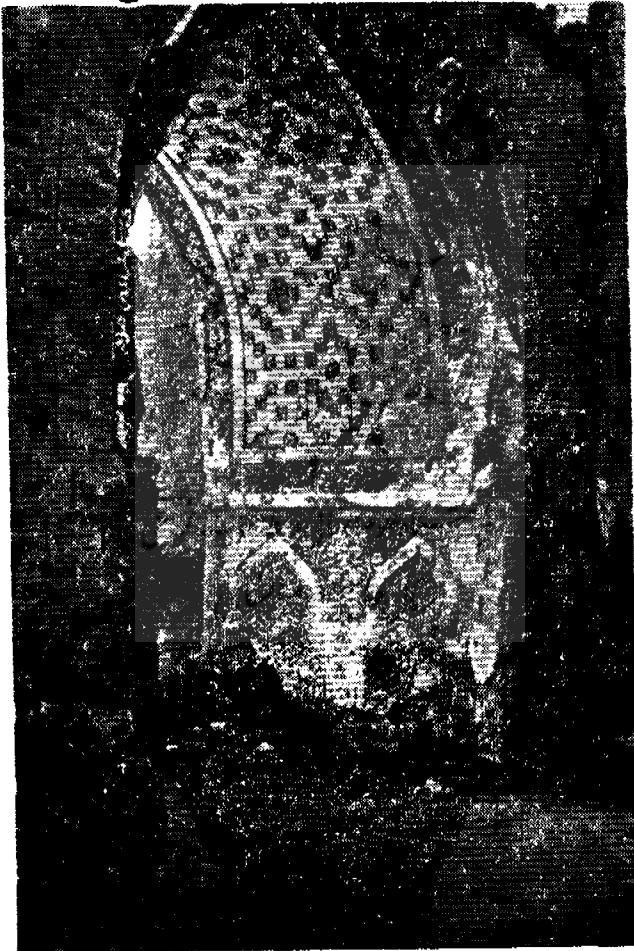
تصویر ۸۹ فرومد - طاق ایوان شمالی

داشته‌اند ولی حکم محورهایی را برای رواقهای پوشیده‌شده از چوب بست ایوان دارند . از زینت مربوط به صحن مسجد چیز کمی باقی مانده است به طوری که به زحمت به ما اجازه می‌دهد فرض کنیم این طاقهای قابی (آنکادره) مانند سایر طاقها در سینه خود مزین به کتیبه‌ای بوده و یکی



تصویر ۹۱ فرود . . طاقهای زاویه صحن مسجد

از دیگری جدا شده‌اند بوسیله انواع جرزهای مربع شکل یا بوسیله نوارهای عمودی که احتمالاً منتهی می‌شده‌اند به یک نوار تاجی یا انتهای افقی. این جرزها مزین بوده‌اند به یک زینت مشابه با آنچه در نوارهای قالبی (آنکادره) ایوانهای بزرگ وجود دارد ولی از گچ بوده است. در بالای



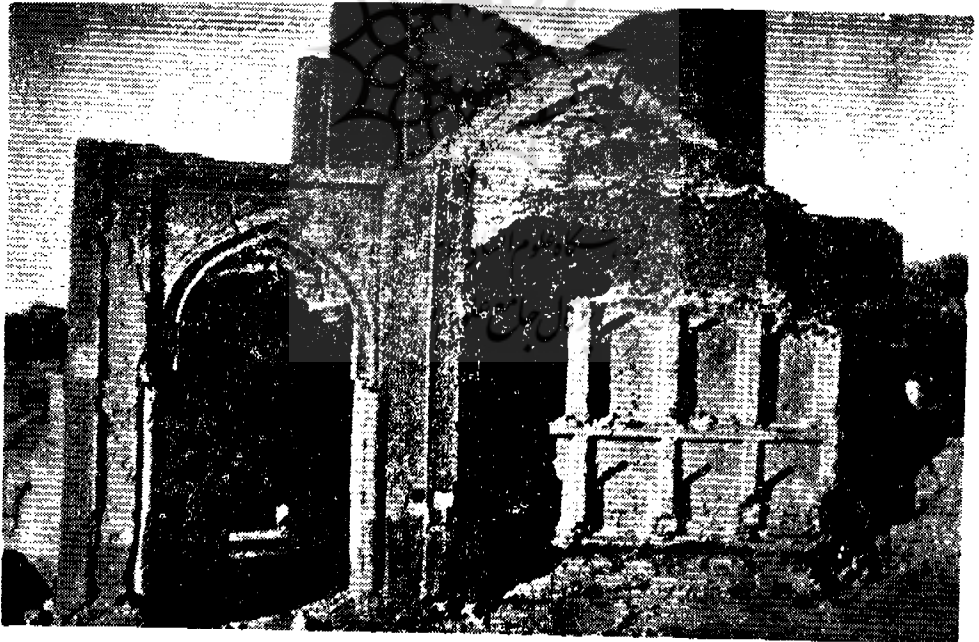
تصویر ۹۲ فرم - نمای یکی از طاقهای ایوان اصلی

قوسهای محدود شده به جرزها و نوار انتهایی یا تاجی دیده می شود و هنوز در بالای هزاره های بلند که زینت تمام آنها کاملاً از بین رفته (تصویر ۹۰) اثرش باقی است .

تصاویر ۹۰ و ۹۱ که نمای طاقهای مشرف به مسجد را نشان می دهد وضع آنجا را برای ما معلوم می کند . تصویر ۹۲ دوباره قطریکی از درگاههایی آزاد ایوان قبله را نشان می دهد .

گذرگاه یاراه ورودی کاملاً ساده است ، و ممکن است اصلاً زینت نشده باشد یا نخواستہ باشند آنرا تزئین کرده باشند .

سردر خلفی مسجد جدید به قدر کفایت غنی است (تصویر ۹۳) .



تصویر ۹۳ فرومد - سردرِ خلفی مسجد

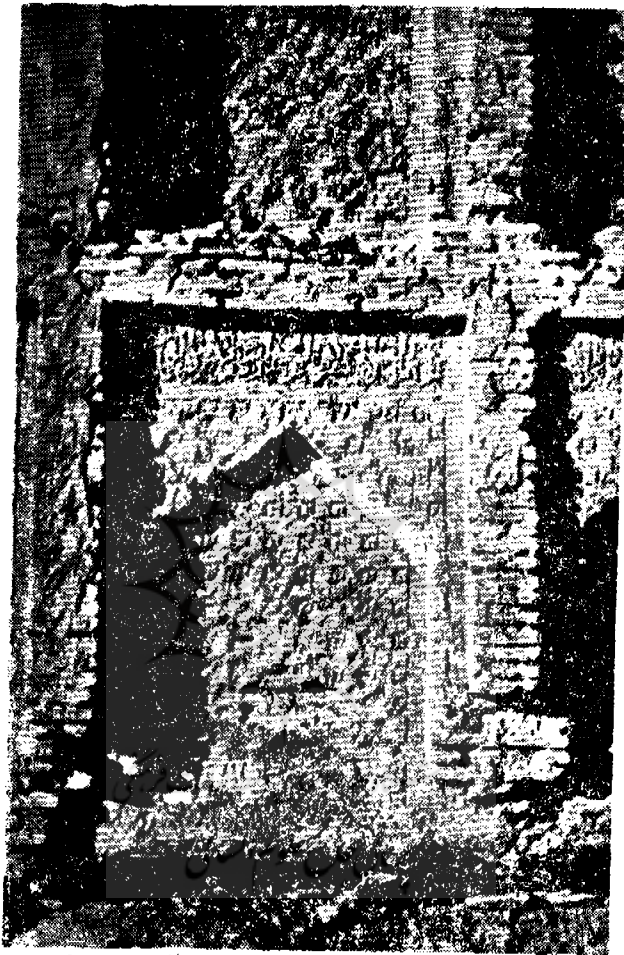


دالان مسجد شیبه سبک و شیوه ایوانهاست (تصویر ۹۴) اما زینت



تصویر ۹۴ فرورد - ایوان مدخل

جناحهای آن به نسبت خیلی درهم تر و بی سروته تراست به اضافه درشت تر و قطورتر از معمول می باشد (تصویر ۹۵).



تصویر ۹۵ نرومک - نمای ضلع خلفی مسجد

اکنون تاریخ تخمینی ساختمان مسجد را ذکر می‌کنیم . اصل زینت سردرها به علت تجدید بنا بوسیله صفحات گل پخته قالبی یا تهیه شده در کارگاه می‌باشد از نوعی که در قاب درگاهها (آنکادرومان) باکتیبه گچی

منقش وجود دارد و ما آنهارا خوب می‌شناسیم. به طوری که مشاهده کرده‌ایم بیشتر طاق‌هایی که دارای تزئین هندسی عریض هستند زینت آنها به شکل گل یا شکوفه و ستاره چندپر می‌باشد و بقیه مانند نوشته‌ای به خط ثلث است که در رباط شرف وجود دارد و متعلق به سال ۵۴۹ هجری (۱۱۴۵-۵ میلادی) می‌باشد. همچنین در رباط شرف بنای سال ۵۴۹ هجری و در دیگر بناهای همین دوره آجر چینی ساده مخلوط از اشکال کوچک مزین به ستاره‌های چند پر یا گل‌های کوچک بریده‌گچی دیده می‌شود که زینت می‌دهند نظیر آن طاق ایوان شمالی و دیواره‌های ایوان قبله مسجد فرومد را و ایضاً زینت مقبری قوس‌های بزرگ. به اضافه خصوصیت اختصاصی تر توده‌های گل سفید یا استلاکیت است که قطع می‌کنند پایه‌های ایوان‌های مسجد فرومد را و جز آن ... ما تمام اینهارا می‌یابیم. در چندین بیای تاریخ‌دار یا قابل تخمین تاریخی در ترکستان مقایسه کنید تصاویر ۷۳ و ۷۴ را با عکس ۱۶ از کوهن وینر در توران تصاویر ۷۲ و ۷۴ و ۹۰ و ۹۴ را با عکسهای ۱۲ و ۱۳ و ۱۵ همین ماخذ و تصویر ۸۱ را با عکسهای ۱۳ و ۱۴ ایضاً همین ماخذ و تصویر ۸۰ را با ۴۸ و ۴۹ کتاب حاضر [یعنی آثار ایران. مترجم] و با عکسهای ۸ و ۱۳ و ۱۴ ب توران. و تصاویر ۸۹ و ۹۱ و ۹۲ و ۹۴ و ۹۵ را با تصاویر ۵ و ۳۲ کتاب حاضر و با عکسهای ۸ و ۱۶ ب توران. و تصاویر ۷۲ و ۸۹ را با تصویر ۹ کتاب حاضر و با عکس ۸ توران.

باید توجه داشت بناهایی که ما با مسجد فرومد آنها را نزدیک می‌دانیم



بقعه جلال‌الدین‌الحسین در اسکن و بقعه سلطان‌سنجر در مرو و بقعه مجهول -  
 انهویه اسکن و رباط شرف متقابلاً دارای تاریخ ۵۴۷ هجری (۱۱۵۲  
 میلادی) می‌باشد و این به سالهای بعد از مرگ سنجریامی توان گفت حدود  
 ۵۵۲ هجری (۱۱۵۷ میلادی) و ۵۸۲ هجری (۷-۱۱۸۶ میلادی) و ۵۴۹  
 هجری (۵-۱۱۵۴ میلادی) سال ترمیم و تعمیر رباط شرف برمی‌گردد و ما  
 می‌توانیم نتیجه بگیریم مسجد فرومد در طول قرن ششم هجری  
 (۱۲ میلادی) ساخته شده است . و نیز می‌توانیم اضافه کنیم که رباط شرف  
 و فرومد دارای یک نوع زینت اصلی در دیوارهای بنا هستند (تصویر ۵  
 و ۷۸) [منظور از تصویر شماره ۵ تصویری است که در صفحه ۵۴ شماره  
 ۲۸ نامه آستان قدس چاپ شده است . مترجم] و حکایت از این دارد که  
 دوتزینی که رویهم قرار دارد (تصویر ۵ و ۳۱) در فرومد یکی از آنها متعلق  
 به کتیبه اولی دور در گاههای آزاد است که روی دیوار طرف چپ ایوان  
 قبله قرار دارد (تصویر ۷۸) . و دیگری متعلق به کتیبه دوم است که هنوز  
 دیوار طرف راست همین ایوان را پوشانیده است ولی عبارت یاقوت که  
 در ابتدای این گفتار ذکر شده بود را باید بازگو کرد و گفت این مسجد  
 احتمال می‌رود در طی قرن هفتم هجری (۱۳ میلادی) ساخته شده باشد.