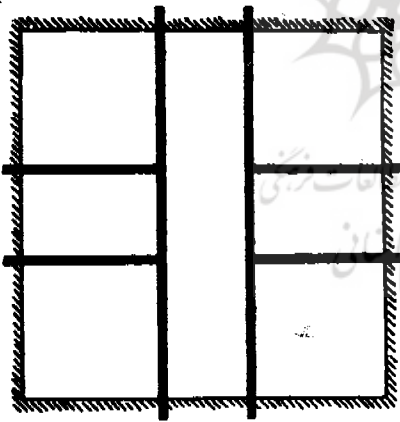


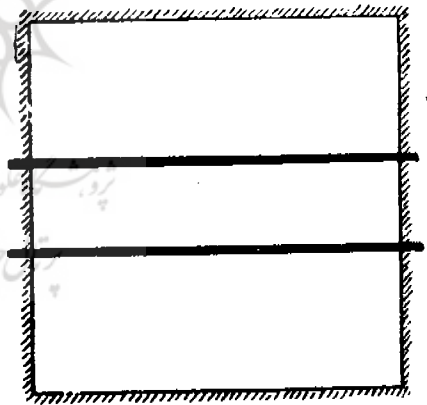
رباط شرف

(۵)

به علت قوس چوبی یا قوسهایی از گچ مسلح به نی چون نمی توانسته اند چوب لازم برای ساختمان گنبدی را در این ناحیه بیابانی و بی آبادی خراسان فراهم بیاورند بناهایی که ساختمان آنها را بر عهده داشته اند دو قوس ساخته اند که ضخامت هر یک از آنها به قدر سه آجر بوده است و یکی به فاصله اندکی کمتر از یک متر از دیگری قرار داشته است و در تصویر شماره ۲۶ ملاحظه می شود . سپس بنا بر رسم معمول فضای خالی



تصویر شماره ۲۷ - طرح ساختمان
يك طاق قوسی معبد



تصویر شماره ۲۶ - طرح ساختمان
يك طاق قوسی معبد

واقع در قسمت میانی را پر کرده اند و نیز قوسی به طول تقریباً ۱ متر ساخته اند که در نتیجه مقاومت مخصوصی به قسمت های جانبی می بخشد ، و به چهار نیم قوس مقابل این نوع پل تکیه می کند (تصویر شماره ۲۷) .

بعد از آن پل دوم به طول یک متر پر شده و چهار زاویه گنبد یاطاق ساخته شده است و روی هر مرقمه منظره بسیار ساده‌ای دارد که بناهای کم استعداد تر ایرانی که خیلی مهارت نداشته‌اند در فضای باز و فقط با آجر در زمین صاف می ساخته‌اند (تصویر شماره ۲۸).

نتیجه این کار کاملاً تزیینی بوده است و به طوری که در تصویر شماره ۲۹ دیده می شود چلیپا به شکل دیگری غیر از زوایا جفت شده است. این نوع گنبد یاطاق

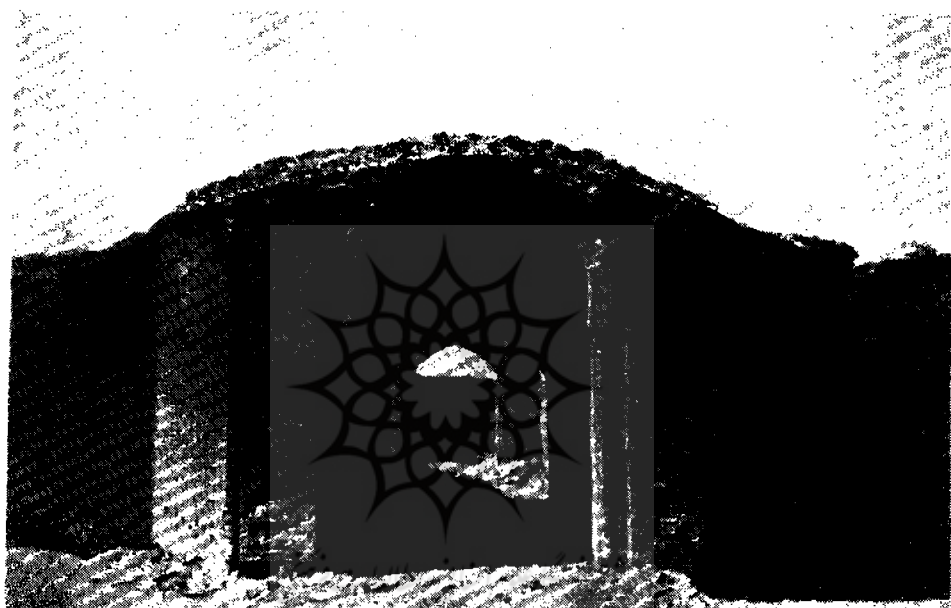


تصویر شماره ۲۸ - گنبد سبک خراسانی

مخصوص ناحیه کرمان بوده است، مزیت آن بیشتر در سادگی بنا و راحتی کار بوده است به خصوص که بوسیله آن می توانسته‌اند هر مقدار از فضا را که میل داشته‌اند زیر سقف بیاورند.

این نوع گنبد در اروپا تقریباً شناخته نشده بوده است. با وجود این نشانه میزی از آن در اسپانیا در تودل (Tòdole) در مسجد کوچک سان کریستو (San Cristo)

واقع در لوز Luz یافت می‌شود که متعلق به قرن دهم میلادی یا چهارم هجری است . نمازخانه این مسجد تشکیل شده است از سه رواق با سه دستک (فاصله مابین دو تیر یا قسمتی از بنا که در میان دو جز قرار دارد . م) . به عبارت دیگر سه رواق مربع شکل است که طول ضلع هر یک از آنها دو متر است و از نه « طاق » مختلف پوشیده شده است . « یکی از این طاقها تشکیل شده است از یک طاق کوچک که چهار مرتبه تکرار می‌شود و



تصویر شماره ۲۹ - رباط شرف، راهروی مدخل حیاط اول و دوم

به شکل جفت‌های موازی و متقاطع است و هر جفت با یکی دیوارهای مقبره موازی می‌باشد» (۱) اما آنچه در ایران به عنوان سبک ساختمان تلقی شده است در سان کریستوی لوز عنوان تفنن در تزئین بنا دارد. در اینجا جز بر خورد اتفاقی شکل‌ها دیده نمی‌شود و مخصوصاً این موضوع در مورد نزدیک شدن این مجموعه ساختمان با معماری گوتیک صدق می‌کند . ریکارد می‌گوید طاقهای سان کریستو « به علت استخوان بندی که روی آن تخته‌هایی

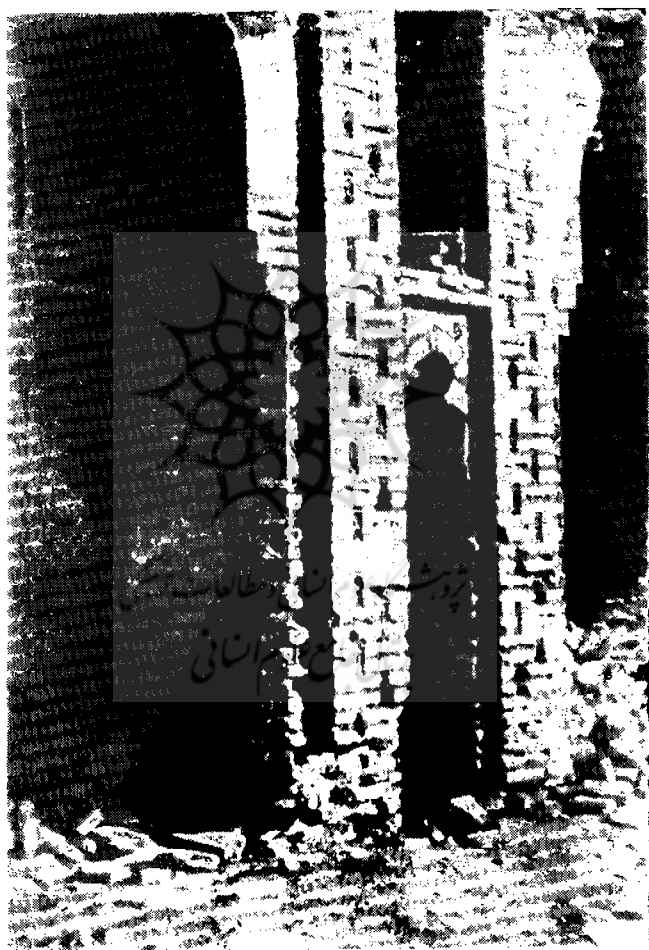
۱ - برای درک هنر اسلامی در آفریقایی شمالی و اسپانیا صفحه ۱۱۰

پرشده از مواد سبک قرارداد مختصر شده است. امتیاز این طاقهای ته‌بندی شده هم‌متد در اینست که فشارها را کم می‌کند و باعث می‌شود که فشار فقط روی استخوان بندی بنا و یا بوسیله تنه‌ها به چندین نقطه که به جزرها و دیوارها یا پاریزها ختم می‌شود منتقل گردد. بدون تردید عناصر اولیه و قدیمی بهترین نوع ترکیب گوتیک است در طاقهای متصل به دیوار روی آن گذاشته شده، دستکهای زیر بنا، طاقهای رومی بیضی شکل سجافهای سنگی و غیره سجافهای نوع اسلامی بهم متصل شده‌اند و بعضی از آنها بادبگرها تشکیل رشته‌هایی به شکل قوس راداده‌اند، شبکه‌ای را به وجود آورده‌اند که سخت و غیر قابل تغییر شکل می‌باشد. بهیچ وجه به شکل طاقهای ایرانی بهم متصل نشده‌اند. اینست که واقعاً می‌توان تقریباً شبیه‌سختان ریکارد را تکرار کرد که « بعضی از طاقهای ایرانی به علت قوسهایی که پر شده و به عکس بعضی دیگر روی آنها بار شده است مزیت این طاقها تنها کم کردن فشار نیست و نیز در این که روی استخوان بندی بنا تقسیم شده‌اند نیست در صورتی که استخوان بندی در ساختمان متفرق شده است، همچنین از این بابت که فشارها در چندین نقطه انتهائی پایه‌ها و دیوارها یا جزرها انتقال یافته‌اند نیست چه تمام فشار بنا روی تمام طول ساختمان وارد می‌شود. مزیت آنها در اینست که می‌توان در فضای خالی بدون این که از چوب بست یا داربستهای کمکی کمک گرفته شود، ساخت. پس آنها از لحاظ طاقهایی که پایه روی آنها گذاشته شده، دستکها، طاقهای رومی بیضی شکل، چوب بست کلاف، طاقهای روی زوایا و غیره . . . با ترکیب عالی گوتیک همانند نیستند ».

چون قوسها با آجر ساخته شده‌اند و قسمت پر شده آنها به قدر يك آجر مسطح یعنی پنج سانتی متر تقریباً ضخامت دارد فقط از این جهت با سجافهای سبک گوتیک همانندی دارند که « شبکه‌های سخت » آنها با يك اندازه مخصوصی مقابل هم قرارداد و ترکیب طاقها را تشکیل می‌دهد.

سردر شمالی حیاط اول رباط جزیک دیوار مزین که در وسطش مدخل ورودی ایوان

مشرف به حیاط دوم قرار دارد چیزی نیست (تصویر شماره ۲۹). ساباطهای شرقی و غربی وضع بسیار بدی دارند و موقعیت اولیه خود را که در زمان بنای ساختمان داشته‌اند به صورت خیلی خیلی حفظ کرده‌اند، تصویر شماره ۱۰ (که قبلاً در شماره ۲۹ و ۳۰ نامه آستان قدس چاپ شده است) توده شمالی ایوان شرقی را که باقی است نشان می‌دهد. این قسمت



تصویر شماره ۳۰ - رباط شرف، جز فعلی حیاط دوم

از لحاظ نقشه مثل سایر توده‌های کهنه حیاط اول و تا اندازه‌ای نزدیک به آنهاست اما به اندازه متعلقات حیاط دوم (تصویر شماره ۳۰) غنی نیست. تشکیل شده است از دو

بشت که از پایه بالا می آید و در دو اسپر دو طبقه داخل می شود . یکی از این اسپرها آن که در پایین قرار دارد سه لبه ای است و دیگری که بیشتر قسمت خارجی آن از بین رفته در این حیاط از آن هیچ باقی نمانده است، احتمال می رود در بالا قرار داشته و به شکل قوس شکسته بوده است ، و مانند آن است اسپرهای فوقانی جرزهای ایوان انتهائی باقی مانده در حیاط دوم (تصویر شماره ۲۵ که قبلا در شماره ۳۲ نامه آستان قدس چاپ شده است) . در همه جا آن نوع تزیین دیواری که در خارج بنا دیده می شود وجود

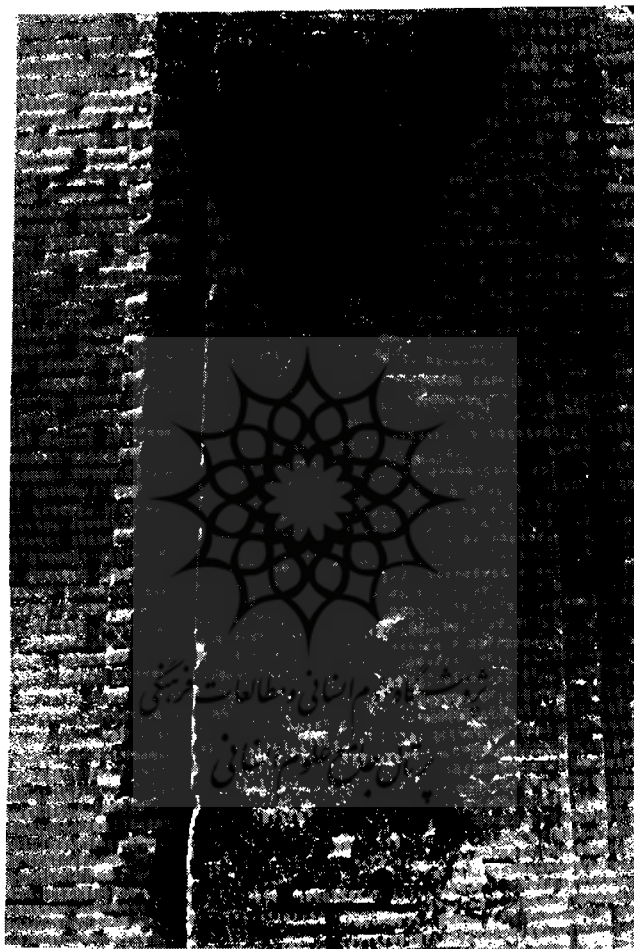


تصویر شماره ۳۱ - پایه یکی از ایوانهای جانبی حیاط اول

دارد ، از آن جمله است روی پیش فضا در راه روی مدخل در مسجد. سردر جنوبی که وقتی وارد حیاط می شوند در پشت قرار دارد بدون تردید از بین رفته و به سختی در حمله غزها در سال ۵۴۸ هـ صدمه دیده و بعد در ۵۴۹ هـ دوباره ترمیم شده است. این قسمت بسیار بدناما شده است و شاید این نتیجه ویرانی باشد (تصویر شماره ۱۱ که قبلا در شماره ۲۹ و ۳۰ نامه آستان قدس چاپ شده است) همچنین فاقد ظرافت نقشه و تزیین است (تصویر شماره ۱۲ که قبلا در شماره ۲۹ و ۳۰ نامه آستان قدس چاپ شده است) با وجود

این در آنجا می‌توان همین نوع آجر چینی و به طور کلی این نوع تزئین درزها را ملاحظه کرد.

هر یک از دو سباط جانبی حیاط اول گذرگاه دارد و مانند بیشتر ایوانهای رباط که

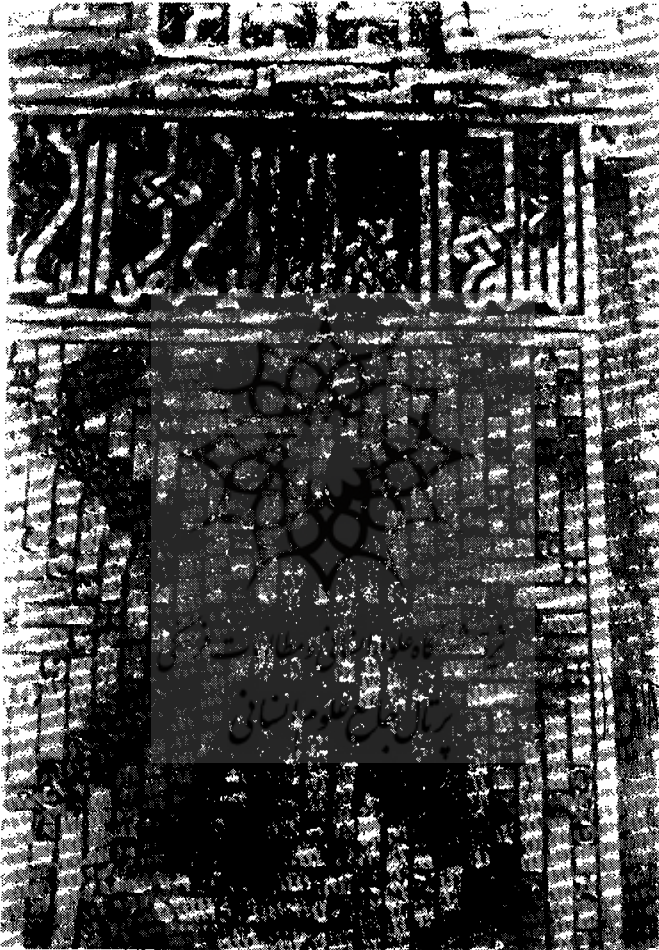


تصویر شماره ۳۲ - رباط شرف، جبهه تصویر شماره ۲۹

معبّر نیستند به یک اطاق مربع شکل گنبدی وصل می‌شود.

دیوار آن سوراخ شده است و در گاهی در پائین دارد بالای آن یک اسپر مسطح

در زاویه باستونهای کوچک هشت ضلعی قرار دارد که بهم سجاف شده است. تصویر شماره ۳۱ تنها این نوع اسپر را که باقی مانده است نشان می دهد این اسپر بدون تردید در دنباله ضربه ای که تجدید بنای سردر جنوبی را باعث شده با سبک استحکمی استقرار یافته

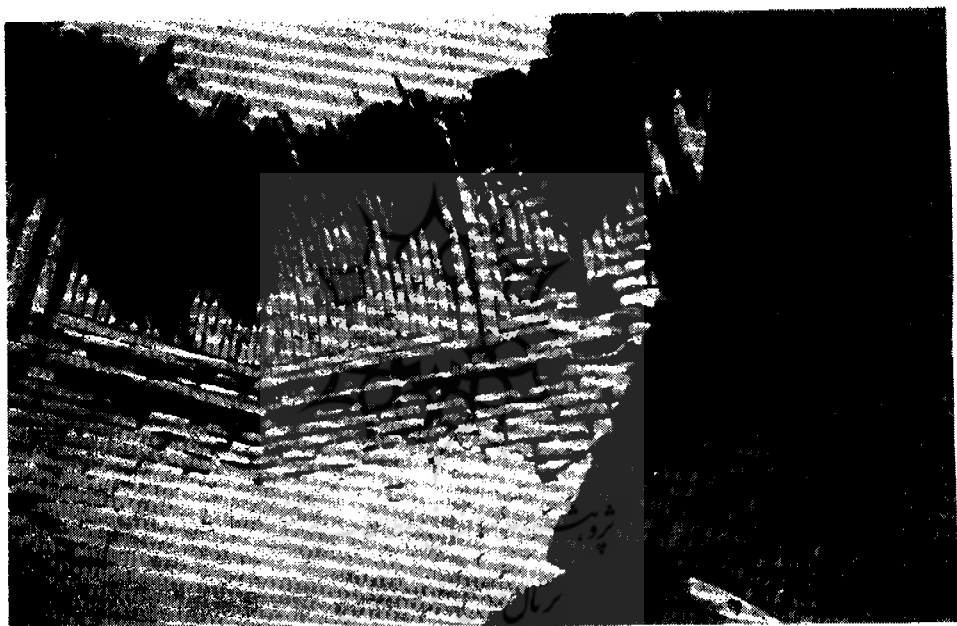


تصویر شماره ۳۳ - رباط شرف، کتیبه رواق دهلیز ورودی حیاط دوم

است. در قسمت خالی این اسپر باقی مانده کتیبه ای به خط کوفی دیده می شود که متن آن اینست :

عمل ابی الحسن (حسین یا حسن)

این کتیبه که بعد نوشته شده بدون تردید اسم یکی از کارگرانی که در ساختمان بنای اصلی دست داشته‌اند به ما می‌دهد. اطاقهای گنبدی به حالت بسیار بدی بجای مانده‌اند و از نوع «گنبد روی طاق زاویه‌ای» هستند که نمونه‌های بهتر باقی مانده آنها در حیاط دوم هنوز هست و من پس از این در باره آنها سخن خواهم گفت. در بزرگ



تصویر شماره ۳۴ - رباط شرف، طاق قوسی معبد

و مدخل حیاط اول به دوم به خصوص مجلل و باشکوه است به عبارت صحیح تر در سال ۵۴۹ هـ دوباره تجلیل شده است. در تصویر شماره ۲۹ ملاحظه می‌شود که در حقیقت تزئین جدید در ارتفاع معینی در زیر طاقها موقوف شده است و تزئین قدیمی در بالای آن به شکل بسیار عالی دیده می‌شود. این در بزرگ که تمام قسمت فوقانی آن از بین رفته است نشان می‌دهد که مانند سایر درها به شکل مستطیل بلندی بوده است و به

يك دهليز منفذ دار راه داشته و اين راه يا مدخل کوتاه بوده و به قدر يك طاق پيش از آن در چوبي مشرف به مدخل حياط دوم وجود داشته است
از تزئين قديمی در قسمت پائين ستونهای كوچك زاويه‌ای زير طاقی باقی مانده اند .

اما هزاره‌ها که به آنها متصل هستند و قبلا از همان تزئين معمولی ديوارى رباط برخوردار بوده‌اند و بواسطه شکافهای هزاره داخل گچ دیده می شوند (تصوير شماره ۳۲) از يك نوع تزئين که نقش کلی آنها بدنیست ولی خیلی نرم است پوشيده شده‌اند . اين پديده ناشی از اشتباه کاری در بکار بردن مصالح ساختمانی بوده که سزاوار اين چنین بنای مهمی نبوده است . در داخل دهليز نیز اين تفنن ترکیب گچ و آجر هست و ديوارهای جانبی آنجا را تقارب آجر در گچ زينت می دهد . در جانب راست و چپ بقایای يك کتیبه به خط کوفی وجود دارد که متن آن اينست
در طرف راست :

بسم الله الرحمن الرحيم

در طرف چپ : قسمتی از قرآن

(تصوير شماره ۳۲)