

## چند نمونه از نفائس موزه آستان قدس رضوی

در شمارهای قبل دوران پرافتخار آثار پرشکوه هنرمندان ایرانی معرفی شده بود و بنظر خوانندگان رسید که عواقب ناگوار و خانمانسوز و قتل‌های دسته جمعی و قحطی و گرسنگی در حمله مغول چگونه موجب شد ایران آرامش خود را از دست بدهد و در نتیجه با غارت و ویران شدن اکثر شهرهای ایران غالب هنرمندان با آثار خود از صفحه روزگار محو شدند در عین حال اشخاص دور اندیش بودند که در حفظ و نگاهداری آثار عتیق و گرانبها سعی بلیغ نمودند. پس از روی کار آمدن شاهان صفوی وضع سیاسی کشور تغییر کرد و از آنجا که شاهان صفوی همواره حامی و مشوق هنرمندان بودند و در حسن جریان کار هنرمندان دخالت و نظارت دقیقی می نمودند و مخصوصاً علاقه مند بودند که نام و نشان آنها روی اشیاء به یادگار بماند روی این اصل شیوه کار هنرمندان بصورتی درآمد که هیچ گونه مشابَهتی با شیوه کار هنری قبل از دوره مغول نداشت. در ضمن اشخاصی بودند که اندیشه برقراری موزه در آنان ریشه گرفت و باستان شناسان به کاوشهایی پرداختند و در گردآوری اشیای عتیق زحماتی متحمل شدند از مطالعه کوشش آنان باین نتیجه میرسیم که اصولاً بشر از زمانهای گذشته به زیبایی توجیه خاصی داشته و بهمین جهت در مبارزه با عوامل سرکش طبیعت اذهر فرصتی استفاده کرده و برای جمع آوری آثار هنری و اشیای باستانی کوشش نموده است. در اجتماع متمدن عصر حاضر موزه‌ها دارای اهمیت فراوانی هستند که توضیحات در اطراف آن نیاز بشرح و بسط بسیار دارد درست است که در قرون و اعصار گذشته موزه‌ها جنبه تفننی داشته و در بعضی مکانها نشانه تشخیص ثروت به شمار می رفته اما تدریجاً این وضع تغییر کرد و بصورت دیگری درآمد چه بشر عصر حاضر بهمان نسبتی که برای بهبود زندگی خود تلاش می کند بهمان اندازه برای پی بردن به آثار عتیق دست به کشف مجهولات میزند و این کوشش سرانجام موجب گسترش موزه‌ها از آثار گرانبهای باستانی گردید و باستان شناسی در ردیف مهم ترین علوم جهان امروز در آمد.

یکی از عواملی که موجب پیوند قلبه‌های گردد همین تشکیل موزه‌ها است چه از طریق ایجاد موزه‌ها سیر تکامل و تحولات و سنت‌های هنری هر ملت در موزه‌ها بدست می آید در کشور عزیز ما چه در زمان سلطنت اعلیحضرت رضاشاه کبیر و چه به فرمان اعلیحضرت همایون

شاهنشاه آریامهر موزه‌هایی تأسیس گردیده است که اینک چند نمونه با استفاده از مجله وزارت فرهنگ و هنر بطور خلاصه معرفی می‌گردد .

### ۱- موزه ایران باستان

در سال ۱۳۱۶ در زمان سلطنت اعلیحضرت رضاشاه کبیر تأسیس گردید . در این موزه که اولین موزه علمی ایران به شماره می‌رود آثار مربوط به تمدن و هنر چند هزار ساله ایران به نمایش گذاشته شده است . موزه ایران باستان از نظر ارزش و اهمیت و کثرت و قدمت اشیاء از موزه‌های معتبر جهان است اشیای این موزه که بیشتر بر اثر حفاریات هیئت‌های داخلی و خارجی بدست آمده نمایشگر تمدن کهن سال ایران از هزارشش پیش از میلاد تا اوایل قرن چهاردهم هجری می‌باشد .

### ۲- موزه مردم شناسی

بنیاد موزه مردم شناسی در زمان سلطنت اعلیحضرت رضاشاه کبیر در سال ۱۳۱۴ نهاده شد ، پس از چند سال کوشش در راه تشکیل آن سرانجام در سال ۱۳۱۶ این موزه گشایش یافت . اشیاء موجود در موزه مردم شناس عبارتست از صنایع دستی و هنری شهری و روستائی نواحی مختلف ایران .

### ۳- موزه هنرهای تزئینی

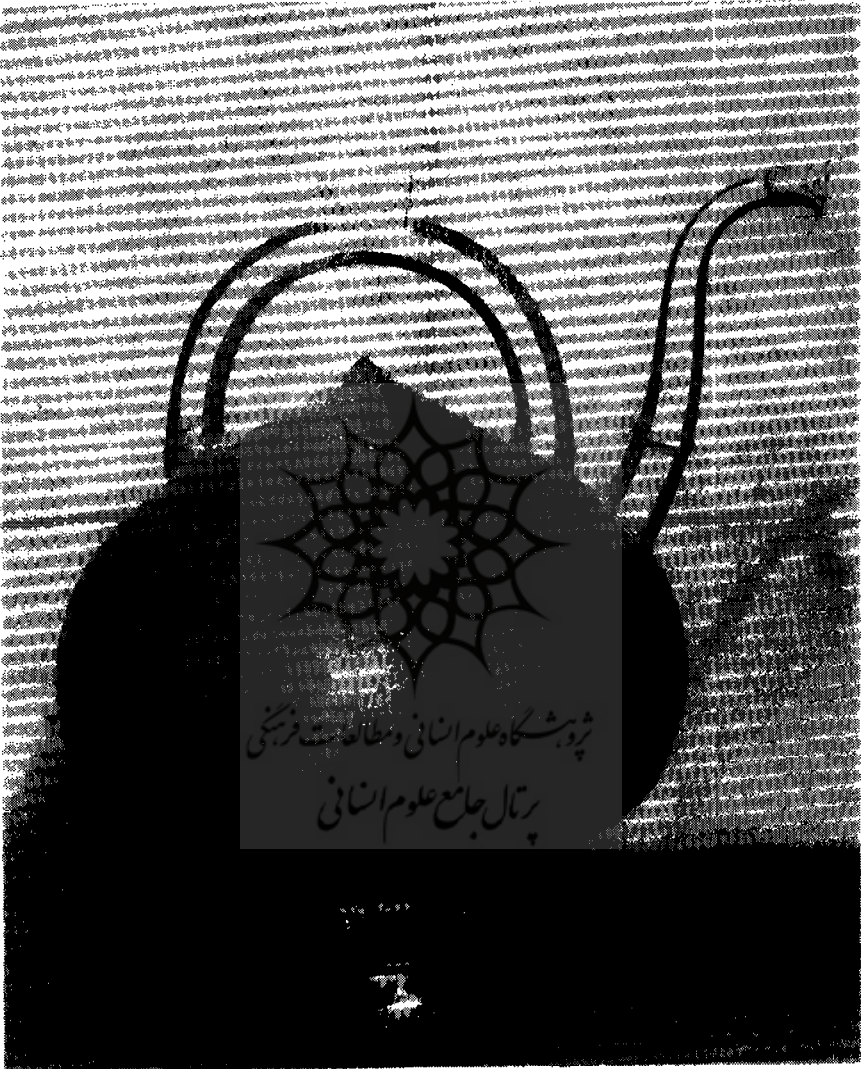
موزه هنرهای تزئینی در سال ۱۳۳۸ بنیاد نهاده شد و در سال ۱۳۴۰ افتتاح گردید هدف از تأسیس این موزه معرفی هنرهای تزئینی است که ریشه عمیق چند هزار ساله دارد .

### ۴- موزه سلطنتی گلستان

موزه سلطنتی گلستان قدیم ترین موزه ایران است . این موزه در کاخ گلستان که مشهورترین بنای سلطنتی از قرن سیزدهم هجری ایران می‌باشد ترتیب یافته است . بنای اصلی این کاخ در زمان آقا محمد خان قاجار آغاز گردید ، و در سال ۱۶۱۶ هـ . ق در زمان سلطنت فتحعلی شاه پایان رسید اما بعد در زمان ناصرالدین شاه تغییرات بسیار در آن داده شد و در دوره مظفرالدین شاه چند تالار بان افزوده گردید و سپس به فرمان شاهنشاه آریامهر با آیین جدید و از نوصورت کمال گرفت .

## ۵- موزه جواهرات سلطنتی

موزه جواهرات سلطنتی ایران در دی‌ماه ۱۳۳۹ با تشریف‌فرمایی شاهنشاه آریامهر



کلابدان فولادی ( از نفائس موزه آستان قدس )

گشایش یافت. جواهرات و اشیاء این موزه تا افتتاح موزه فعلی در خزانه جواهرات بانک ملی نگاهداری دیگر دید این اشیاء که در سال ۱۳۲۶ به فرمان اعلیحضرت رضا شاه کبیر

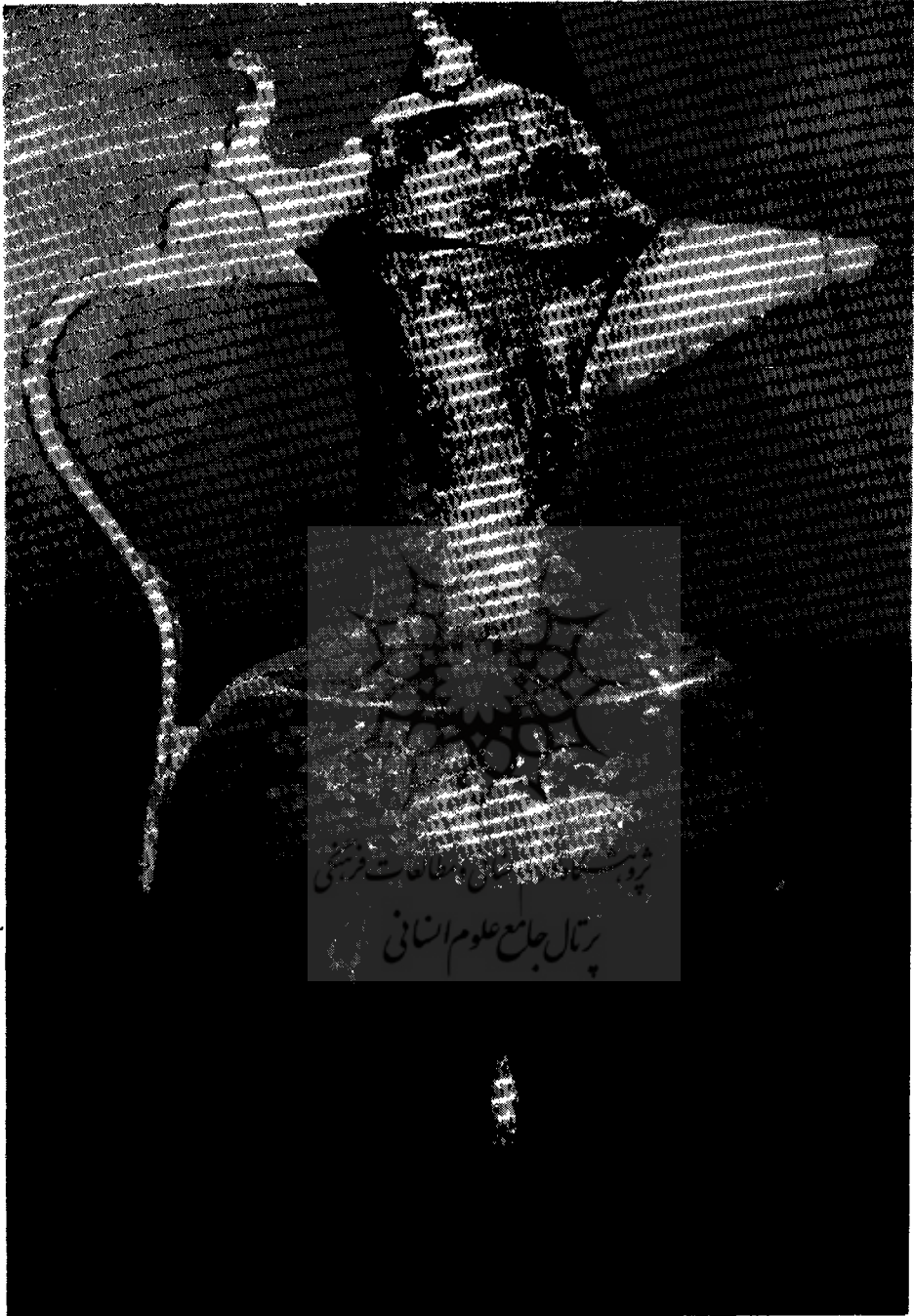
و بموجب قانون مصوبه همان سال بیانك ملی ایران منتقل گردید ، قسمت عمده جواهرات سلطنتی ایران بود .



دسته خنجر لعل ( از نفائس موزه آستان قدس )

### ۶- موزه سلسله پهلوی

از آنجا که نيات بزرگ و خيرخواهانه والطف شاهنشاه آريامهر همواره شامل حال ميليونها نفر فرد ايراني مي باشد لذا به فرمان مطاع شاهانه كاخ مرمر به موزه سلسله پهلوي



پوشه جوش مفرغی  
رتال جامع علوم انسانی

قهوه جوش مفرغی ( از نفائس موزه آستان قدس )

تبدیل می‌شود و وقف نامه کاخ مرمر در روز ۲۹ تیرماه ۱۳۴۹ طی مراسم باشکوهی امضاء و ثبت گردید. به فرمان شاهنشاه آریا مهر کلیه کاخ مرمر به شهردار تهران تسلیم شد و بدین ترتیب مقدمات یکی از اقدامات بسیار بزرگ و پسندیده فراهم آمد. بدیهی است این موزه به‌زودی با آئین پسندیده گشایش خواهد یافت و چنان که شاهنشاه فرموده‌اند موقوفات پهلوی یکی از بزرگترین وقفهای تمام جهان می‌باشد که در زمان حیات واقف انجام گرفته است.

### موزه آستان قدس

از جمله موزه آستان قدس رضوی که یکی از بهترین موزه‌های ایران و بلکه خاورمیانه است می‌توان نام برد در موزه آستان قدس اشیاء بی‌نظیری وجود دارد که خصوصیات اغلب آنها در شماره‌های قبل تشریح گردیده است. قبل از بنیان این موزه تعداد زیادی از اشیای نفیس و گرانبها در خزانه مبارکه حضرت رضاع وجود داشت که از قرن‌ها قبل در مخزن خزانه مبارکه نگاهداری می‌شد چون اعلیحضرت رضاشاه کبیر توجه خاصی به احیای آثار ملی و باستانی داشتند امر فرمودند اولین کلنگ بنای ساختمان موزه در روز ۱۴ آذر ۱۳۱۶ زده شود و پس از اتمام ساختمان اشیاء و نفائس از خزانه مبارکه به موزه منتقل و بطرز شایسته‌ای در سالنهای موزه به معرض نمایش گذاشته شد و سرانجام در سال ۱۳۲۴ در پیشگاه اعلیحضرت همایون شاهنشاه آریامهر رسماً افتتاح گردید. از آن تاریخ همه ساله عده زیادی از زوار و جهانگرد برای مشاهده آثار نفیس باستانی مراجعه می‌نمایند و چون این موزه متعلق به آستان قدس رضوی است اکثر مردم نه تنها بخاطر مشاهده آثار ملی باستانی بلکه بعنوان تبرک و تیمن از آن دیدن می‌کنند بطوریکه شماره بازدید کنندگان سال به سال افزایش می‌یابد. تعداد اشیاء و نفائس که عبارت از قالی وقالیچه‌های نفیس و پرده‌ها و پوشهای زری و قندیل زرین گوهر نشان و ظروف چینی سلدون و شمشیر و خنجر مرصع و اطلس‌ها و مخمل‌ها زربفت و مروارید نشان و سجاده و شال ترمه و قلمدان و آفتاب‌ه‌مینا و تبرزین و قرآن بخط کوفی منسوب به ائمه اطهار و کتیبه‌های طلا به خط علیرضای عباسی و غیره می‌باشد اکثر آنها بوسیله سلاطین و امرا و اشخاص با ایمان به موزه آستان قدس اهداء گردیده است اینک برای نمونه بعض دیگر از اشیای موزه بشرح زیر معرفی می‌گردد :

### ۱- گلابدان فولادی مربوط به قرن ۹ هجری دارای پلاک اموال شماره ۲۶۳

قطر بدنه ۶۰ سانتی متر

طول لوله ۱۴ سانتی متر

طول دسته ۲۵ سانتی متر

### ۲- دسته خنجر که از لعل ساخته شده است مربوط به قرن ۱۲ هجری دارای پلاک اموال ۲۶۹

طول ۱۲ سانتی متر

قطر ۱۰ سانتی متر

قطر نریک از دوسر آن ۱۲ سانتی متر

### ۳- قهوه جوش مفرغی مربوط به قرن ۱۱ هجری دارای پلاک اموال ۲۶۴

قطر بدنه ۲۵ سانتی متر

دسته ۱۲ سانتی متر

گردن ۶ سانتی متر

علی اکبر شبیریان

پژوهشگاه علوم انسانی و مطالعات فرهنگی  
رتال جامع علوم انسانی