

مصلاى طرق و مشهد^(۱)

مساجد جمعه خصوصاً مساجدى که برای شهرهای بزرگ ساخته می‌شد کمتر اتفاق می‌افتاد که گنجایش تمام مؤمنین یعنی مردان مسلمان بالغ آزاد را که مقید به نماز جماعت بودند داشته باشد و بطریق اولی ممکن نبود که تمام افراد مسلمان در ایام عیدفطر و عید قربان یا بهنگام دعاهاى دسته‌جمعی و عمومی که در موقع شیوع وبا و طاعون و خشکسالی‌های بسیار طولانی خوانده می‌شد در آن جمع شوند. در این گونه‌مواقع مراسم نماز و دعا در زمینهای وسیع و آزادى به نام «مصلى» که عموماً در کنار شهر بود برگزار می‌شد. به قول «ژرژ مارسه» مصلى نمازخانه‌ای در هوای آزاد بود (۲).

بنابراین مصلى، یعنی محل اجتماع خاص و عام، قطعه زمین وسیع و آزادى بوده است محصور یا غیر محصور که برحسب افزایش یا نقصان وسعت و عدد سکنه شهر گاهی مورد استفاده قرار می‌گرفته و گاهی متروک می‌شده است.

۱. دی‌یز (۳) می‌نویسد که در شهر بخارادر آغاز از ریگستان ارگ و میدان جلو باروی شهر بعنوان مصلى استفاده می‌کرده‌اند چنانکه در دوران سلطنت منصور بن نوح سامانى

* André Godard. ATHAR-E IRAN' t. IV fasci. I 1949.

۱ - یکی از این دوبنا که من نقشه آنها را در سپتامبر ۱۹۴۰ تهیه کرده‌ام (تصاویر ۱۰۷ و ۱۰۸ از کتاب آثار ایران و در این نامه تصاویر ۱ و ۲) یعنی مصلاى مشهد ظاهراً از روی دیگری ساخته شده است. خانیکف سیاح معروف روسی ضمن شرح و توصیف مصلاى مشهد می‌گوید که این بنا احتمالاً از روی مصلاى طرق که در سنه ۸۲۷ با تمام رسیده ساخته شده است (باید داشت خانیکف در کتاب «خاطرات بخش جنوبی آسیای مرکزی»، پاریس ۱۸۶۱، ص ۱۰۸) اطلاعات مزبور از کتاب مطلع الشمس مجلد دوم صفحه ۴۶ گرفته شده است. باوجود این، دو بنای مزبور چنانکه نقشه آنها نشان می‌دهد تاحدی باوزی باهم متفاوت است.

۲ - رك: «رساله دو بلده هنر اسلامى» تألیف Georges Marçais ج ۲، ص ۴۸۹.

۳ - E. Diez

(۳۵۰-۳۶۶ هجری مطابق با ۹۶۱-۹۷۶ میلادی) چون منطقه ریگستان ارگ در اعیاد و مراسم مذهبی برای گنج‌نابیدن تمام مؤمنین کفایت نمی‌کرد و بسیار کوچک شده بود بسال ۹۷۱ میلادی محل جدیدی خارج از دیوارها و حصار شهر بنا کردند. بنظر می‌رسد که در شهر هرات نیز نبودن جاعت اصلی انتخاب محلی در شمال غربی این شهر بوده که از آن هنگام به بعد بنام مصلی خوانده شده است (۱).

مصلای مشهد زمین مشجری است (۲) تقریباً در یک کیلومتری دروازه پایین خیابان، مصلای طرک جزئی از یک دشت است در چند کیلومتری جنوب غربی مشهد، مصلای یزد که اول در مرکز شهر بوده امروز میدان وسیعی است که دورتادور آن ساختمان «مدرسه» است (۳) مصلای همدان تپه‌ای است عریان در جنوب شهر کنونی، مصلای اصفهان در خارج از برج و باروی شهر و نزدیک دروازه طوقچی (۴) بوده است. این قبیل امکان که بندرت مورد استفاده واقع می‌شده و ممکن بوده است که پس از اندک زمانی متروک شود و از ارتفاع اصلی بیفتد هرگز در ردیف بناهای مهم و معظم تاریخی قرار نگرفته‌اند. همین امر خود توجیه می‌کند که چرا علی‌رغم عده زیادی از مصلی‌ها که مصنفین و مؤلفین مسلمان در کتب خود به آنها اشاره کرده‌اند تعداد بناهایی که به نام «مصلی» تا به امروز باقی مانده‌اند تا باین حد کم و انگشت‌شمار است و علاوه بر آن بیان می‌کند که چرا مصلی‌هایک نوع سبک خاصی از فن معماری ندارد (۵) و مصلی‌هایی که ما می‌شناسیم به اشکال بسیار گوناگونی جلوه می‌کنند: مصلای منصوره (۶) نزدیک تلمسان (۷) یک چهار دیواری است که در هر یک از دو دیوار شمال شرقی و جنوب غربی - شمال غربی آن دری نصب و محرابی در وسط دیوار جنوب شرقی آن بنا کرده‌اند (۸)

۱ - ركة: دائرة المعارف اسلامی، ضمیمه، ص ۱۷۲. ۲ - امروز این زمین محصور شده است (مترجم).

۳ - ركة: نقشه مصلای یزد در کتاب آثار ایران، ۱۹۲۸، تصویر ۴۵.

۴ - در کتاب «آثار ایران» نام این دروازه اشتباهاً Torchi (طرجی) چاپ شده است. ركة: «هرات البلدان» تألیف محمد حسن خان اعتماد السلطنه، چاپ سنگی تهران ۱۲۹۴، ص ۵۶ و «اصفهان» تألیف حسین

نور صادقی تهران ۱۳۱۶، ص ۴۲. م

۵ - به نقل از نوشته ا.دی.یز در دائرة المعارف اسلامی، ضمیمه، صفحه ۱۷۲.

۶ و ۷ - منصوره و تلمسان هر دو از بلاد آفریقا و جزو قلمرو اسلامی بوده‌اند. رجال این دو ناحیه نیز

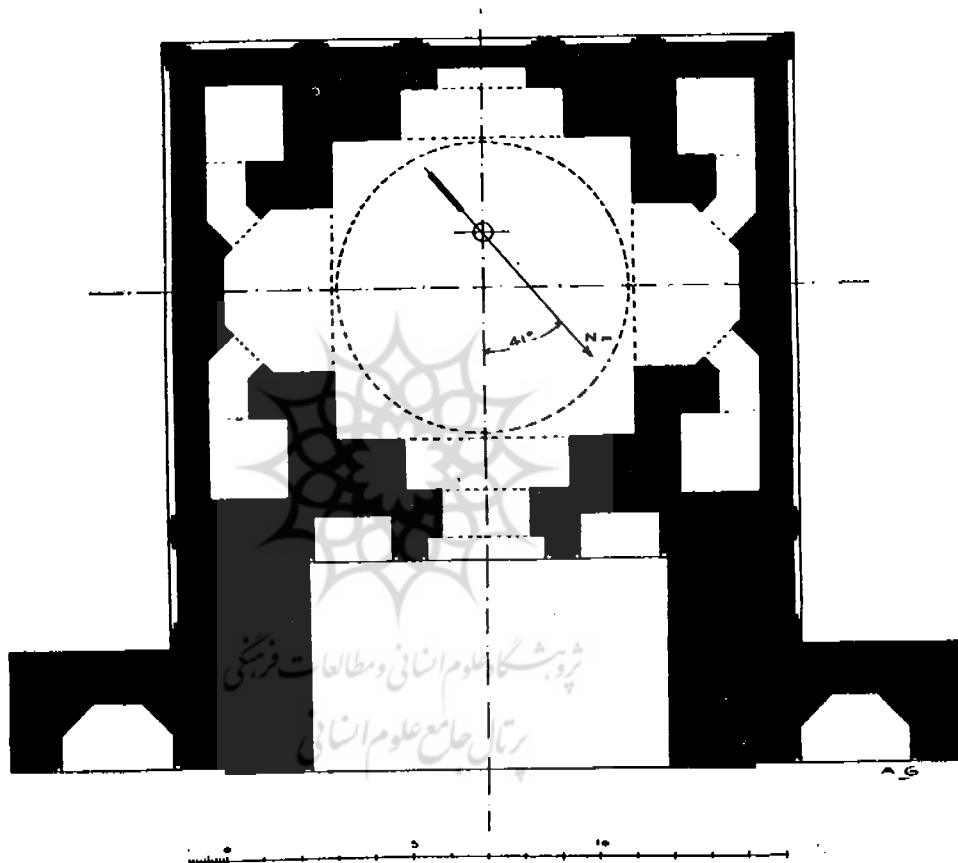
تلمسانی نامیده می‌شده‌اند مانند عقیف‌الدین تلمسانی که از معاریف متصرفه بوده است. در عربی تلمسان Tilimsan تلفظ می‌شده و این ناحیه به تجارت حیوانات و مواشی مشهور بوده است. تلمسان تا سال

۹۱۰ هجری مرکز حکومت بنی‌زیان بوده و از ۹۱۰ به بعد پس از یک رشته جنگهای طولانی که بنی‌زیان با ترکهای عثمانی و اسپانیایی‌ها نمودند عمال عثمانی آنجا را متصرف شدند. (ركة: اطلس تاریخ اسلام،

و سرزمینهای خلافت شرقی، ترجمه عرفان، ص ۲۲-۲۴، ص ۳۵۴-۴۷۶) م

۸ - ركة: رساله هنر اسلامی، اثر ژرژ مارسه، ج ۲، ص ۴۸۹.

در تمام شهرهای مراکش مصلى محوطه‌ای است وسیع و محصور که محرابی در دیوار آن ساخته شده‌است در این محوطه مکانی مرتفع نیز برای خطیب وجود دارد (۱). در «منامه» پایتخت جزیرهٔ بحرین مصلى‌ها و مساجد عبارتند از ایوان‌هایی دارای چندین رواق که هر رواق مرکب است از چند ردیف ستون باطاق رومی که همه آنها به موازات دیوار قبله‌است و دیوار قبله هم محراب ندارد (۲). در هرات بنایی که بنام مصلى خوانده می‌شد «شکل يك مدرسه‌عادی



تصویر شماره ۱ - نقشهٔ مصلاى طرق

- ۱ - به نقل از نوشته A.J. Wensinck در دائرةالمعارف اسلامی، ج ۳، ص ۷۹۷.
 ۲ - به نقل از نوشته E. Diez در دائرةالمعارف اسلامی، ضمیمه، ص ۱۷۱.

را داشت که دورتادور به طول هفتاد متر بنا شده بود» (۱) در اصفهان نیز مصلی نوعی شبستان بود (۱۲).

مصالی طرق مرکب است از يك تالار چهارگوش که بر فراز آن گنبدی بنا کرده‌اند و جلو آن ایوانی است مرتفع به سبک و صورتی که مردم مشرق ایران دوست دارند و در انتهای ایوان نیز محرابی دیده می‌شود. مصالی مشهده عبارت است از ایوانی بلند که در طرفین آن دو رواق وجود دارد و بر بالای هر رواق گنبدی بنا شده است. دی‌یز ضمن بحث از مصالی اخیر می‌گوید که گروه مردم به حالت صف رو به قبله این بنای تاریخی ایستاده و نماز جماعت می‌خوانند (۳). در جای دیگر (۴) از آثار و ابنیه ترکستان و مسجد کالیان (۵) و مسجد لب حوض (۶) که هر دو ایوانهای ورودی معظمی دارند ولیکن فاقد صحن هستند، سخن می‌گوید و چنین اظهار می‌دارد که بهنگام نماز، جماعات بزرگی از مردم در مقابل این مساجد صف در صف می‌ایستند و این امر خصوصاً در ترکستان معمول و متداولست. از طرف دیگر بنای مصالی بخارا که «کن وینر» (۷) آنرا «مسجد نمازگاه» (۸) خوانده است بر روی



تصویر شماره ۲ - نقشه مصالی مشهد

قطعه زمین نسبتاً بلندی بنا شده و در جلو آن فضای وسیع و آزادی وجود دارد که محل اجتماع مردم بوده است. این بنا مرکب است از يك ایوان مرتفع که در انتهای آن دری‌هست

۱ - ایضاً، ص ۱۷۲ .

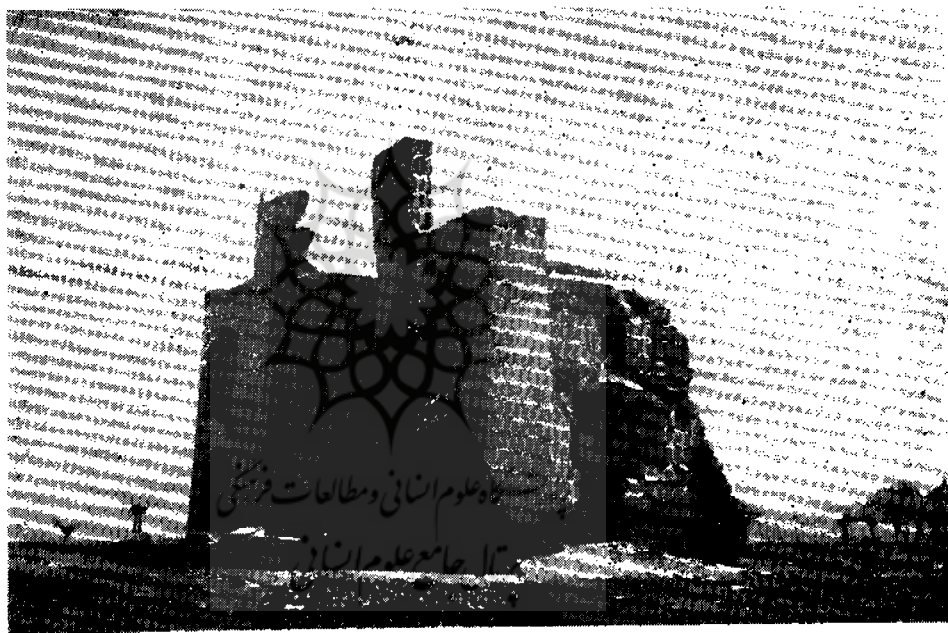
۲ - ایضاً، ص ۱۷۲ .

۳ - به نقل از نوشته Diez، در دائرة المعارف اسلامی، ضمیمه، ص ۱۷۲ .

۴ - ایضاً، مقاله مسجد، ج ۳، ص ۴۴۱ . ۵ - Călian ۶ - مقصود مسجد نادر دیوان‌بگی در بخارا است. م

۷ - Cohn Wiener ۸ - Moschee namazga

که به يك تالار چهارگوش باز می‌شود و در طرفین این تالار دو رواق وجود دارد که وسعت و ارتفاعشان از تالار اصلی کمتر است. این دو رواق هر دو مسقف هستند و چهار طرف آنها کاملاً باز و آزاد است یعنی در ندارد و شبیه به تالارهای دو طرف مصلاى مشهد می‌باشند (۱). بنابراین بناهای مشهد و طرق از حیث نقشه و طرح کلی ساختمان و از حیث منظره خارجی با مساجد ترکستان تفاوتی ندارد هر دو آنها مانند «مسجد» بخارا بر روی مصلى‌هایی ساخته شده‌اند و ما باید بطور قطع و یقین مصلى‌ها را بدان امکان وسیعی در نظر آوریم که اکثر اوقات عاری از هرگونه ساختمان است ولیکن گاهی مزین به بناهای معظمی باشکال گوناگون می‌باشد که مشخصات مخصوصی ندارد یعنی ممکن است از يك فضای محصور و ساده و حتی فقط از يك دیوار قبله یا از يك مدرسه و مسجد تشکیل شده باشد.



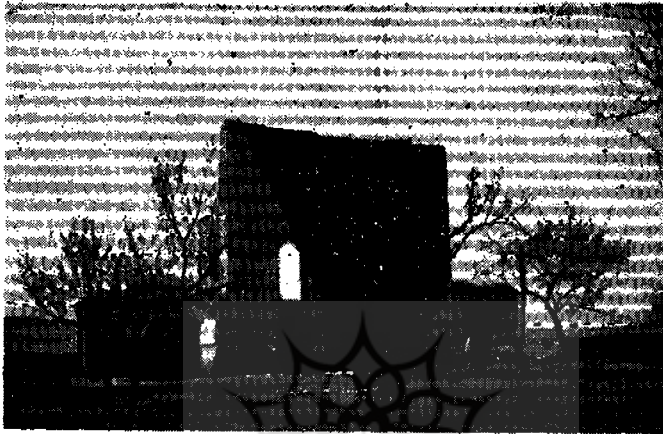
تصویر شماره ۳- مصلاى طرق

مصلاى طرق بنای معظم و زیبایی است که در کمال دقت ساخته شده است ولیکن آجرچینی‌های قسمت بالای آن که مجاور با لبه ایوان است و نیز دیوارهای زوایای پشت بنا بسیار بی‌استحکام و سست است در نتیجه طاق ایوان و چند قسمت از بدنه دیوار در عقب بنا فرو ریخته است (۲)

۱- رلز: Turan، اثر کن‌وینر، تصویر شماره ۶.

۲- رلز: تصاویر ۱۰۹ و ۱۱۰ کتاب آثار ایران و در این نامه تصویر ۴.

بعکس، گنبد بنا که با استحکام تمام بر روی دو پایه هشتضلعی تکیه کرده کاملاً سالم و بی‌عیب مانده‌است. مؤلف کتاب مطلع‌الشمس و پس‌از او خانیکف تاریخ بنای این مصلی را بسال ۸۳۷ هجری قمری مطابق با ۱۴۳۳ میلادی ذکر کرده‌اند. در حال حاضر (۱) هیچ



تصویر شماره ۴- مصلی مشهد

گونه علامت و نوشته‌ای که دلیل بر اثبات و تعیین این مطلب باشد بر دیوارهای بنا دیده نمی‌شود ولیکن ممکن‌است در زمان صنیع‌الدوله (۲) تاریخ بنا در پایان کتیبه مفصلی که برای‌یوان مصلی نقش بوده و امروز فقط بخش کوچک‌ترین از آن باقی مانده‌است، وجود داشته و اشخاصی که این مطلب را به او اطلاع داده‌اند تاریخ بنا را در کتیبه دیده باشند:

باهتمام اخیه‌الاعز افتتاح‌الفقراء و قدوة‌الصلحاء السالمة..... (۳) .

خصوصیات این خط و کتیبه با آنچه صنیع‌الدوله برای بنای مصلی ذکر کرده‌است کاملاً مطابقت دارد.

در دو طرف ایوان مصلی مشهد دو رواق وجود دارد که هر دو دارای گنبد هستند. این دو رواق بی‌شک در نظر سازنده بنا که در آن‌هنگام مأمور تعمیر جامع گوهرشاد بوده جهت تقویت و استحکام بنای اصلی تکیه‌گاهی لازم و ضروری تشخیص داده شده ولیکن بعدها با احتمال مبدل به محل نماز برای زنان گردیده‌است که «دی‌یز» در باره آن در دائرة‌المعارف

۱- مقصود سال ۱۹۴۰ میلادی مطابق با ۱۳۶۵ هجری قمری است که آندره گدار نقشه مصلی مشهد و

مصلی طرق را تهیه کرده‌است. (رک: حاشیه ۱ از صفحه اول این مقاله) م .

۲- مؤلف کتاب مطلع‌الشمس م .

۳- رک: تصویر ۱۱۱ کتاب آثار ایران.

اسلامی بحث کرده است (۱).

طاق ایوان مصلاي مشهد چون بیش از طاق مصلاي طرق در مقابل فشارهای وارده از سنگینی خود مقاومت می کرده (۲) به وضع بسیار خوبی باقی مانده است. نمای اصلی آن مزین به تزییناتی از کاشیهای معرق دوران شاه سلیمان صفوی است (تصویر ۱۱۳ کتاب) و دو نوار کتیبه دارد که بر روی هر دو تاریخ ۱۰۸۲ (مطابق با ۷ - ۱۶۷۶ میلادی) نقش شده است (۳). نام کاتب نیز در انتهای کتیبه^۴ مستطیل شکل به این شرح نقش شده است: کتبه راجیاً (۴) الی الله محمد حسین بن عنایت الله.



تصویر شماره ۵ - قسمتی از کتیبه^۴ نمای اصلی مصلاي مشهد

بدنه داخلی بنا گچ‌مالی و در بعضی نقاط گچ‌بری و مقرنس کاری شده است. رنگ آمیزی

۱ - ركد: تصویر ۱۱۲ کتاب و در این نامه تصویر ۴.

۲ - دائرة المعارف اسلامی، ضمیمه، ص ۱۷۲.

۳ - تصاویر ۱۱۴ و ۱۱۵ کتاب آثار ایران و در این نامه تصویر ۵.

۴ - پرسور گدار در ضمیمه این عبارت اشتباه کرده و آنرا «کتبه راجیاً» نقل کرده شاید هم غلط چاپخانه باشد (ركد: کتاب «آثار ایران»، چاپ هلند ۱۹۴۹، مجلد چهارم، جزوه اول، ص ۱۲۴).

جز بر روی محراب و کتیبه بزرگی که دورتادور لبه ایوان نقش شده است دیده نمی‌شود. این کتیبه نیز که با کاشیهای معرق ساخته شده عمل محمدحسین فرزندعنایت‌الله است (تصویر ۱۱۶ کتاب) در داخل محراب کتیبه‌ای به تاریخ ۱۰۸۶ هجری (مطابق با ۶ - ۱۶۷۵ میلادی) نام

نویسنده را به این شرح بیان می‌کند:
محمد رضا الاما

در این عبارت کلمه (الاما) ناقص و ناتمام است یعنی قسمت آخر آن ریخته و از بین رفته ولیکن مسلم است که مقصود «محمد رضا الامامی اصفهانی» است که کتیبه‌های فراوانی برای بناهای اصفهان و قم نوشته (۱) و در آخرین سالهای حیات خود نیز برای بناهای مشهد چند کتیبه تحریر کرده است.

در قسمت تحتانی تزیینات لبه طاق ایوان در هر طرف ده بیت فارسی (۲) به خط نستعلیق زرد روی زمینه آبی نقش شده است:

که هست از وجودش جهان را نظام	بدور سلیمان شه کامکار
سکندر و قار و قباد احتشام	فلک بارگاہ و کواکب چشم
بتأیید معماری بیت‌الحرام	بتوفیق فرمان ده کن‌فکان
بفرمان نواب عالی مقام	بالهام حی‌الذی لایموت
بود دولتش تا ابد مستدام	ابو صالح آنصردین (۳) کز ازل
که در کارها باشدش اهتمام	بسرکاری و سعی حاجی ملک
بانسندک زمانی مصلی تمام	ز بس جهد کرد از سر صدق گشت
نهادم بصرای اندیشه گام	چو مستغنی از بهر تاریخ آن
بود این بنا مجمع خاص و عام	بگوش دلسم گفت پیر خسرد

عمل حاجی شجاع اصفهانی کتبه محمدحسین مشهدی.

ماده تاریخ این کتیبه ۱۰۸۷ (هجری قمری) است بنابراین «استادکار» این بنا حاجی

۱ - ر.ک: «محمد رضا اصفهانی» در کتاب آثار ایران چاپ ۱۹۳۸، صفحات ۲۶۷ - ۲۷۴.

۲ - شماره ابیات نه است نه ده، احتمال می‌رود که غلط مطبعه باشد نه اشتباه گذار. م

۳ - کلمه صدردین در این شعر ممکن است از باب تجلیل آمده باشد و لقب نباشد. م

ملك نیست (۱) بلکه مردی بوده است مورد اعتماد و اعتقاد بانی بنام ابوصالح صدرالدین که از طرف وی در این کار مباشرت داشته است. کسی که بنا را ساخته حاجی شجاع بنای اصفهانی است که نام وی یکبار دیگر به همین شکل و صورت در پیشانی محراب نقش شده است و این همان کسی است که در تعمیر و تجدید بنای جامع گوهرشاد نیز دست داشته است (۲).

پایان

و ظن آنکه در مقاله «مبای طرق» کتیبه هم



۱ - طبق نظر Sykes (رک: «ساده‌داشتهای تاریخی در باره خراسان» در ژورنال انجمن آسیائی،

کتبر ۱۹۱۰، ص ۱۱۵۳).

۲ - رک: «هنر اسلامی»، اثر E. Diez و H. Glück، ص ۵۴۸.

تذکر لازم: آقای مولوی که خوانندگان نامه آستان قدس با تحقیقات و مقالات ایشان آشنایی دارند تذکر دادند که عمارت طرق را مردم «ایوان طرق» می‌گویند نه مصلی، بعد هم همانطور که در «خزائن نراقی» آمده است این بنا مقبره دو برادر نیکو خصال بنام درویش شمس‌الدین محمد و درویش یحیی است (رک: خزائن نراقی، ص ۳۶۲).

برای روشن شدن مطلب به طرق رفتیم و این بنا را از نزدیک دیدیم. در زیر گنبد بقایای قبری دیده می‌شود که سنگ و کتیبه‌ای ندارد. بر دیوار شرقی ایوان بنا چند قطعه کاشی هنوز باقیست. در جلو ایوان روی زمین چند سنگ قبر شکسته افتاده است که روی یکی از آنها نام «درویش شمس‌الدین محمد» بزمخت خوانده می‌شود.