

(۷)

در شماره‌های ۱ تا ۷ نامه آستان قدس تاریخچه و وضع کنونی بناهای
 زیر :

حرم محترم و بقعه مبارکه . صندوق و ضریح مطهر . گنبد منور .
 دومناره طلا . دارالحفاظ . مسجد بالا سر . توحید خانه مبارکه . مسجد
 ریاض . گنبد خاتم خانی . دارالسعاده . گنبد اللهوریخان . دارالضیافه .
 دارالسرور و دارالسلام . صحن عتیق
 وصف شده اینک دنباله آن

صحن جدید

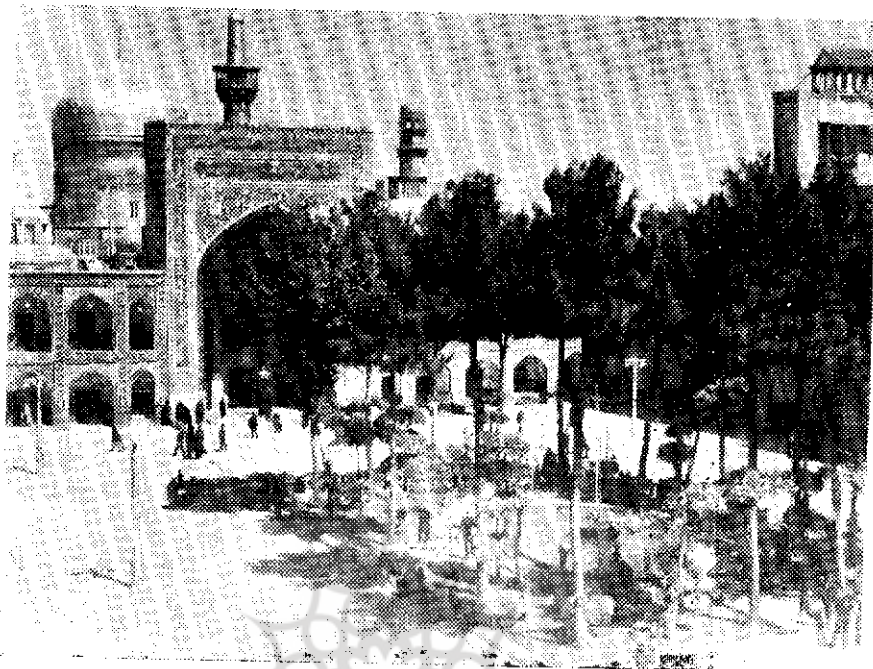
صحن جدید در شرق حرم محترم واقع است . مطابق شرحی که در کتیبه سردر ایوان شرقی و همچنین کتیبه سردر ایوان جنوبی صحن نوشته شده : بنای صحن جدید در زمان سلطنت فتحعلی شاه قاجار و کاشی کاری صحن در عهد پادشاهی محمد شاه قاجار صورت انجام پذیرفته است .

ابعاد صحن بدینقرار است : طول از مشرق بمغرب ۸۱/۵ متر ، عرض از شمال بسه جنوب ۵۱ متر .

دور صحن از چهار سمت دارای غرفات تحتانی و فوقانی (دوطبقه) میباشد و در عقب اکثر غرفات اطاقهای کوچک و بزرگ واقع است .

کف صحن سابقاً سنگ فرش بوده برچیده اند و اکنون بصورت (اسفالته)

است .



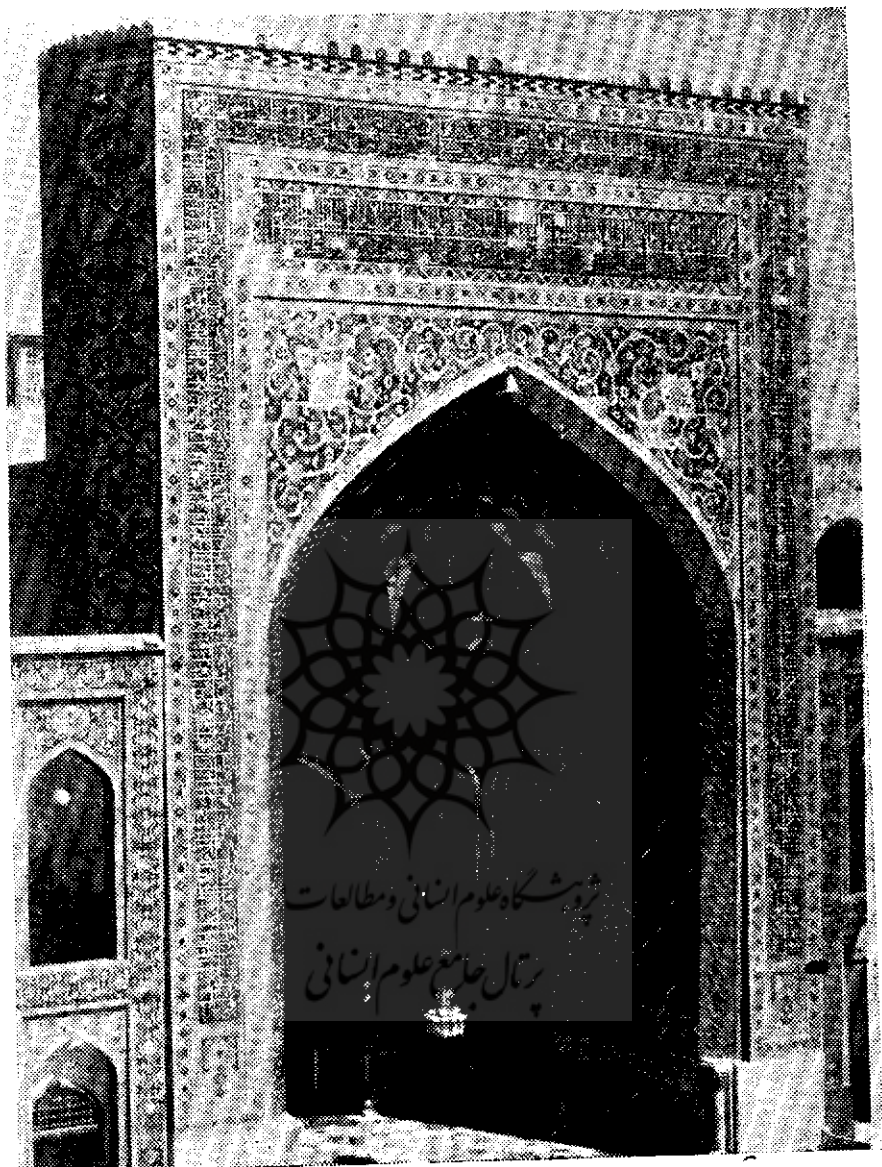
منظره‌ای از صحن مطهر جدید

ازاره سنك است و از بالای ازاره تالب بام روی تمام دیوارها و بایه‌ها و سردرها خشت‌های کاشی الوان بانقوش بسیار زیبا و ممتاز نصب گردیده است . وسط صحن سابقاً سقاخانه بوده که برچیده‌اند و اکنون بجای آن حوض بزرگی است که در زمان نیابت تولیت مرحوم اسدی ساخته شده و اطراف آن گل کاری و محصور به نرده کوتاهی میباشد .

وسط حوض همان سنگاب سقاخانه قدیمی (از يك پارچه سنك) تقدیمی مرحوم مؤمن السلطنه که در همین نقطه نصب بوده کار گذارده‌اند و اکنون بوسیله لوله آهن (از چاه عمیق موزه) که به عمارات آستانه لوله کشی میباشد از آب لبریز است . چهار سمت صحن چهار ایوان و سردر بزرگ قرار دارد که ذیلاً وصف میشود

ایوان و سردر غربی صحن معروف بایوان طلای ناصری

ابعاد این ایوان بدین قرار : عرض ۷/۲۵ متر، طول ۱۵/۳۰ متر ، ارتفاع ۲۰/۱۰ متر



ایوان طلای صحن جدید

- از این ایوان بوسیله يك در نقره و يك داهرو كوچك و يك در نقره ديگر بدارالسعاده راه دارد كه از آن به حرم مطهر مشرف ميشوند .
- كف ایوان سنك مرمر ساده وجلوآن در سه ضلع نرده سنگی نصب گردیده .

ازارهُ ایوان سنك‌های مرمر بسیار نفیس الوان کار گذارده شده است .
از بالای ازاره تاسقف ایوان که مقرنس میباشد در عهد ناصرالدین شاه قاجار و
زمان نیابت تولیت عضدالملک مرمت و طلا کاری شده و بهمین مناسبت این ایوان معروف
بایوان طلای ناصری گردیده است .

این ایوان دارای چهار غرفه فوقانی میباشد که سطح ظاهر آنها نیز طلا کاری
است .

بر کمر بند داخل ایوان قصیده‌ای حاکی از تاریخ مرمت و تذهیب و نام متصدیان
امرازمشآت سرخوش بخط نستعلیق کتیبه شده که مطلع آن این شعر است :

این بارگاه کیست که از خاک پاک طوس

انوار او فکنده بعرش برین عکوس

و مقطع آن این شعر میباشد :

سر خوش بدیبه از پی تاریخ سال گفت

یابد زشمس شمسه ایوان شاه طوس (۱)

در اول کتیبه مذکور بخط ثلث نوشته شده «سلام علیکم طبتم فادخلوها
خالدین» و در آخر مکتوب است «سلام علیکم بما صبرتم فنعم عقبی الدار» و در
زیر چهار غرفه فوقانی این اشعار مسطور است :

جلال دولت سلطان حسین جیم دربان	بدور راد شهن شاه زاده اعظم
چو بازگشت زری صدر پاسبان کیوان	به فضل ایزد و عون امام و حکم ملک
قیام کرد در اتمام این بلند ایوان	ابوالسخا عضد الملک یم نوال حسین

چو شد تمام بتاریخ سال همین گفت

هلا بشوکت ایوان فرود صدر جهان

و در پایان رقم شده « بخط العبد الفقیر حسینعلی مازندرانی » از ماده تاریخ
فوق که برابر سال ۱۲۸۲ هجری قمری میباشد معلوم میشود تکمیل طلا کاری و مرمت
ایوان در دفعه دوم نیابت تولیت مرحوم عضد الملک انجام یافته است
دو سمت دهنه ایوان نزدیک ازاره دو عبارت است یکی بخط نستعلیق نوشته شده

۱- از مجموع حروف این مصرع بحساب ابجد عدد ۱۲۷۸ حاصل میشود . مقصود

تاریخ سال مرمت و طلا کاری است .

«بامانت خیر الحاج سید ابوالحسن خان امین سرکار آستانه و به سعی خیر الحاج حاجی رجبعلی زرگر باشی باتمام رسید» (۱)

و دیگری نیز مرقوم گردیده «بامانت خیر الحاج سید ابوالحسن خان امین سرکار و به سعی خیر الحاج رجبعلی زرگر باشی آستانه تمام شد»

لب پایه‌های جاو ایوان (دوپایه استوانه شکل) بر سنک مرمر که بطرز مقرنس حجاری شده در یکی این دو شعر بخط ثلث مسطور:

تجدد رسم العلم هذا فاست
دعائم میناه و قدکان دارسا
باقبال ظل الله من فضله ظل
بحوزة دین الحق والملك حارسا
و در دیگری این شعر مرقوم است *

زهی اساس تو همچون دل بتان سنگین
شکسته سنک تو قدر ننگار خانه چین

«عمل العبد شمس الدین بن استاد شیخ علی محمد سنک تراش مشهدی»

دوره ایوان بر سردر (بیرون طاق که بمنزله دیوار صحن است) کتیبه‌ایست بخط ثلث درشت و برنک سفید روی کاشی سوره مبارکه (عم) بر آن مسطور است، و در آخر نوشته شده است «سبحان ربك رب العزقة عما يصفون و سلام علی المرسلین و الحمد لله رب العالمین کتبه راجیاً الی الله محمد حسین الشهدا المشهدی فی ۱۲۶۲»

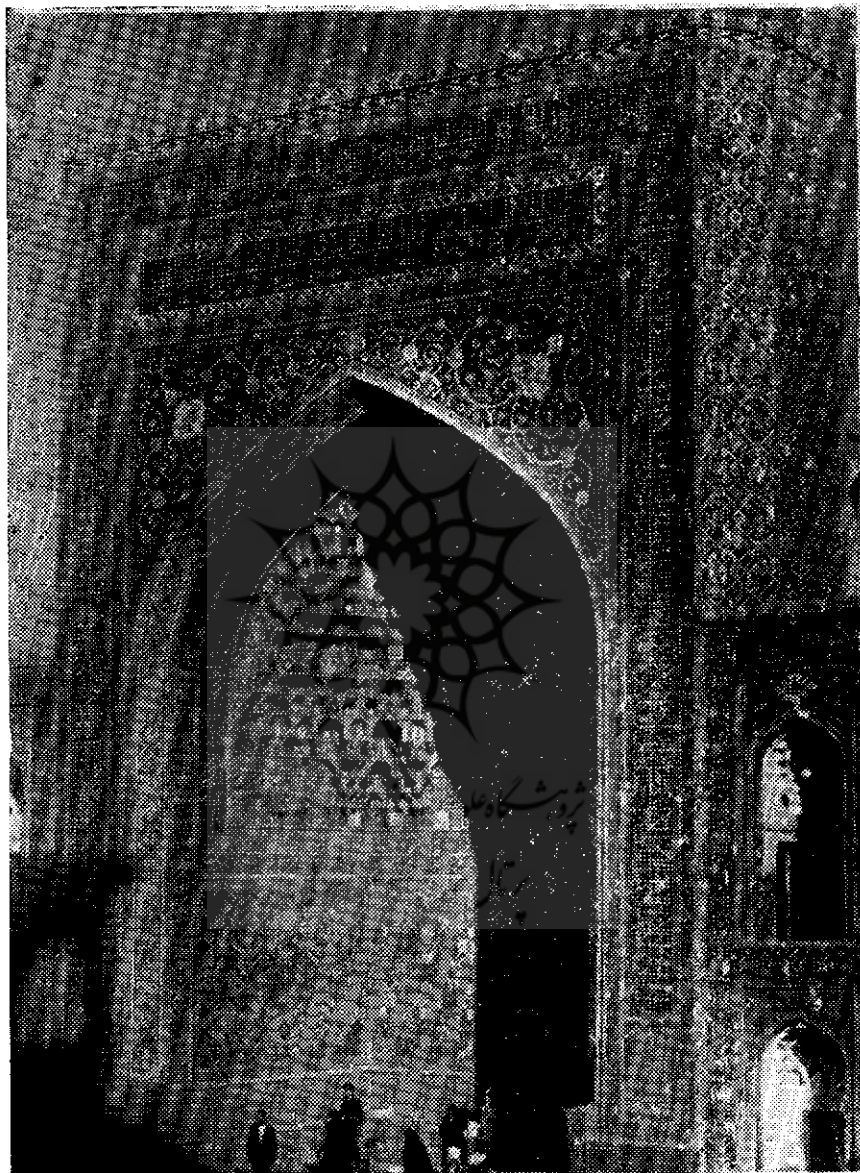
بر پیشانی همین سردر بخط ثلث و برنک زرد روی کاشی این عبارت کتیبه شده
العظمة والجلال والقدر والكمال لخالق اعلام الشامخة والجبال الراسيات و
هذه الطاق الرفیع والبنیان المنیع شاهد علی قدره الصانع المبدع للبدایع
وقد تشرف بعمارة هذه الرواق والایوان بانى مبانى العدل والاحسان والى
مملکت خراسان آصف الدولة العلیة العالیة وزین لمطلق الموقوفات، کتبه
محمد حسین المشهدی فی ۱۲۶۲»

دو سمت ایوان ناصری دو کفشداری است یکی معروف به کفشداری قائمی ها و دیگری معروف به کفشداری هندیها که از آنها باستان قدس مشرف میشوند *

۱- مرحوم حاج سید ابوالحسن خان امین کل از صاحب منصبان و خدمتگذاران

معروف و محترم آستان قدس و بسرعموی نگارنده بوده است *

ایوان و سردر شرقی صحن جدید



این ایوان یکی از درهای رفت و آمد صحن قرار دارد که از خیابان فلکه جنوبی

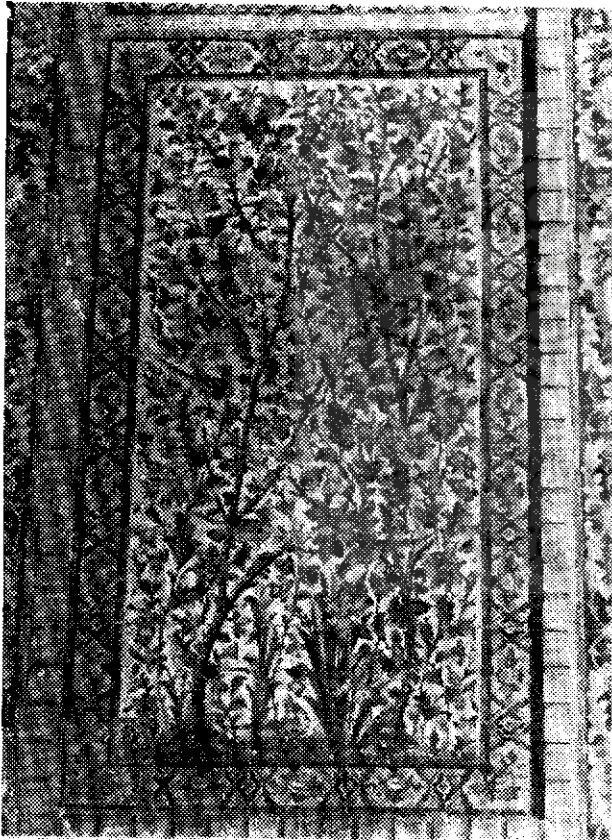
کاخ خاندان قاجاریه

وارد میشوند •

ابعاد سردر بدینقرار است : عرض ۷/۱۰ متر طول ۱۵/۸ متر ، ارتفاع ۲۰/۱۰ متر •

کف ایوان باسنگ فرش شده ، ازاره نیز سنگ سیاه و از روی ازاره بیلاتازیر سقف مقرنس کاشی کاری است ، ولی خود سقف کاشی نیست بمانند کاشی نقاشی ورنک آمیزی شده •

در کمر بند ایوان چند حدیث بخط ثلث و بر کاشی معرق کتیبه شده است •
 بر جنبین در دو عبارت بخط ثلث بر روی کاشی مسطور است یکی نوشته « به سعی سلالة السادات آقا میرزا بابا شرف سرکار فیض آثار انجام یافت » و دیگری « باهتمام عالیجناب ملا علی اکبر امین تعمیرات سرکار فیض آثار اتمام یافت »



بر دوره ایوان کتیبه
 ایست بخط ثلث و برنک
 سفید که بر روی آن
 سوره مبارکه (القیمة)
 و سوره مبارکه (العصر)
 نوشته شده و در آخر
 مرقوم گردیده « قد تم
 فی سبعین و مائین بعد
 الالف من هجرة النبویه
 کتبه محمد حسین الشهدی
 المشهدی فی ۱۳۷۰
 عمل استاد محمد تقی
 بر پیشانی ایوان بخط ثلث
 ورنک زرد روی کاشی
 نوشته شده

« قد زین هذه الصحن
 والایوان الذی افتخر
 به غرفات الجنان ،
 من الموقوفات المطلقة
 فی ایام دولة السلطان
 الاعظم والخواقان

(قسمتی از کاشی کاری زیبای پایه های ایوان صحن جدید)
 المعظم الغازی محمد شاه قاجار خلد الله ملكه الى يوم القرار ، کتبه محمد حسین الشهدی المشهدی ۱۳۶۳ »