

دکتر احمد فولادیان

عضو هیأت علمی دانشگاه آزاد اسلامی واحد مشهد

بررسی میزان سرمایه‌ی اجتماعی در بین دانشجویان دانشگاه آزاد اسلامی مشهد

چکیده

این پژوهش، با هدف بررسی میزان و علل سرمایه اجتماعی در بین دانشجویان انجام شده است. جامعه‌ی آماری این تحقیق، دانشجویان دانشگاه آزاد اسلامی مشهد و روش نمونه‌گیری آن چند مرحله‌ای می‌باشد و رشته‌های منتخب عبارتند از رشته‌های: ریاضی، زمین‌شناسی و کامپیوتر، عمران، برق، الهیات، ادبیات فارسی و ادبیات عرب، مطالعات خانواده و پزشکی که حجم نمونه‌ی آن به صورت جدول نمونه‌گیری کوکران ۴۰۰ نفر تعیین و برای گردآوری اطلاعات از ابزار پرسشنامه استفاده شده است. نتایج پژوهش نشان می‌دهد با توجه به این که در جامعه‌ی آماری ۱۷۷ نفر، یعنی ۴۴/۳٪ پسر و ۲۲۳ نفر یعنی ۵۵/۷٪ دختر هستند و این که ۸۲٪ آنها مجردند و ۱۹٪ بومی هستند متوسط سرمایه‌ی اجتماعی در نمونه‌ی مورد بررسی در حد پایین است (میانگین = ۱/۸۵۷) و دانشجویان از لحاظ سرمایه اجتماعی به هم شبیه نیستند و به طور متوسط ۰/۲۷ با میانگین فاصله دارد. اعتماد در بین دانشجویان در حد متوسط (میانگین = ۳/۴۲) و دانشجویان از حیث سرمایه اجتماعی در بعد اعتماد به هم شبیه هستند. میزان ارتباط اجتماعی در بین دانشجویان نیز در حد متوسط (میانگین = ۳/۲۲۹۱) و نمره‌ی ارتباط دانشجویان مورد بررسی به طور متوسط ۰/۵۷۸۱۳ با میانگین فاصله دارد. (انحراف معیار)

میزان آگاهی و اطلاعات دانشجویان به طور متوسط در حد کم است (میانگین = ۲/۵۲۰۳) نگاهی به مقدار ضریب چولگی نشان می‌دهد که چولگی منفی و به چپ است یعنی اکثریت دانشجویان میزان مطالعه آزاد کمی دارند (چولگی = ۰/۱۲۷-) و این دانشجویان از حیث سرمایه اجتماعی در بعد آگاهی و اطلاعات منفی و به هم غیرشبه می‌باشند (کشیدگی = ۰/۳۴۵-)

همکاری و مشارکت دانشجویان به طور متوسط در حد کم است (میانگین = ۱/۴۴۶) و چولگی مثبت و راست است یعنی اکثر دانشجویان همکاری و مشارکت کمی دارند (چولگی = ۳/۵۳۰) و دانشجویان در بعد همکاری به هم شبه‌اند (کشیدگی = ۱۵/۴۰۱)

در این تحقیق با توجه به نتایج آن آزمون فرضیه‌های تأثیر معدل کل و تحصیلات مادر و محل سکونت دانشجویان با سرمایه اجتماعی با اطمینان ۹۵٪ معنادار درآمده و قابل تعمیم به جامعه آماری است هر چند که تأثیر این فرضیه‌ها بر سرمایه اجتماعی در حد خیلی ضعیفی می‌باشد و در نتیجه تأثیر بسیار کمی بر سرمایه اجتماعی می‌گذارد. در دیگر فرضیه‌های تحقیق مثل: سن، جنس، دانشکده و ... هیچ رابطه‌ی معناداری یافت نشد.

واژگان کلیدی:

سرمایه‌ی اجتماعی، ارزش‌های اجتماعی، اعتماد اجتماعی، دانشجویان، ارتباط اجتماعی و تعامل

مقدمه

به نظر جامعه‌شناسان در ابتدای تشکیل هر نظام اجتماعی تأثیر روند روابط رو در روی افراد با یکدیگر در تشکیل حیات اجتماعی آن جامعه و ادامه‌ی آن دارای اهمیت است بر پایه این روابط بود که دستیابی افراد به منافع و حمایت‌های متقابل نیز آسان گشت و با رشد جوامع، تغییراتی در روابط میان اشخاص حاصل شد که کنش افراد را تسهیل می‌ساخت و امروزه از آن روابط به‌عنوان سرمایه اجتماعی یاد می‌کنند (پانتام، ۱۳۸۴). سرمایه‌ی اجتماعی با متغیرهایی چون آگاهی، اعتماد، همکاری، تعاون، همبستگی و... ارتباط دارد.

بحث اعتماد و همبستگی در درون شبکه‌های اجتماعی در رابطه‌ی متقابل با یکدیگر و به عنوان دو روی یک سکه به نحوی که منافع عمومی کمک می‌کنند از محورهای همیشگی سرمایه اجتماعی است. (Coleman - 1988)

در جوامع کوچک و به هم پیوسته این پیش‌بینی بر اساس چیزی انجام می‌شود که ویلیامز آن را اعتماد صمیمی می‌نامد یعنی اعتمادی که به آشنایی نزدیک با این فرد بستگی دارد اما در جوامع بزرگتر و پیچیده‌تر با شکل غیرمستقیمی از اعتماد (اعتماد تعمیم یافته و یا اعتماد نهادی) ضرورت دارد. (William, 2000: 8-12)

بدین نحو این اعتماد میان افراد جامعه که جامعه به صورت اعتماد میان غریبه‌ها و اعتماد در درون یک بافت وسیع از نهادهای اجتماعی نمایان می‌شود. در نهایت به صورت مجموعه ارزش‌ها، فضائل و انتظارات مشترک درون جامعه، به صورت یک کل درمی‌آید. از طرفی بدون این تعامل اعتماد افول می‌یابد و در نقطه خاص این افول آغاز می‌شود و خود را به صورت معضلات اجتماعی جدی نمایان می‌سازد. (نادمی، ۱۳۸۶)

یادآوری این نکته مهم است که سرمایه اجتماعی یکی از شکل‌های سرمایه است که با گذشت زمان مستهلک می‌شود روابط اجتماعی اگر حفظ نشود به تدریج از بین می‌رود و انتظارات و تعهدات متقابل با گذشت زمان ضعیف و ناپدید می‌گردد و به دنبال این روند تبلیغات منفی ضعف یا عدم وجود سرمایه اجتماعی در یک سازمان اجتماعی تجلی خواهد یافت. منظور این است که سرمایه اجتماعی در رابطه‌ی اجتماعی و فردی جریان پیدا می‌کند و اگر رابطه‌ی یک طرفه بماند قطع می‌شود

واکاوی منابع موضوع

سرمایه اجتماعی، شکل و نمونه‌ی ملموسی از یک مجموعه هنجارهای غیررسمی است که باعث ترویج همکاری در بین دو یا چند فرد می‌شود. هنجارهای تشکیل‌دهنده سرمایه اجتماعی می‌توانند از هنجار روابط متقابل دو دوست گرفته تا آموزه‌های پیچیده‌ای را در بر گیرند. همچون مسیحیت یا آیین کنفوسیوسی.

چنین نیست که هر مجموعه‌ای از هنجارهایی با مصداق عینی، به تشکیل سرمایه اجتماعی بینجامد. این هنجارها باید به ایجاد و افزایش همکاری در پروژه بیانجامند، بنابراین با فضایل سنتی چون درستکاری، وفای به عهد، قابل اعتماد بودن در انجام وظیفه، روابط متقابل و مانند این‌ها مرتبط‌اند. (پانتام، ۱۳۸۴: ۱۷۰-۱۶۹)

سرمایه‌ی اجتماعی شئی واحدی نیست بلکه انواع چیزهای گوناگونی است که دو ویژگی مشترک دارند همه آنها شامل جنبه‌ای از یک ساخت اجتماعی هستند و کنش‌های معین افرادی را که درون ساختار هستند تسهیل می‌کنند. (کلمن، ۱۳۸۶: ۴۶۲)

صاحب نظران	تعریف	هدف رسیدن به
پیربردیو	منابعی هستند که منافع عمومی را مورد ارزیابی قرار می‌دهند	سرمایه اقتصادی
جیمز کلمن	جنبه‌هایی از ساختار اجتماعی است که اعضا از آن به عنوان منبعی برای رسیدن به منافع خود استفاده می‌کنند	سرمایه انسانی
رابرت پونتام	اعتماد، هنجارها و شبکه‌هایی که تسهیل‌کننده همکاری اعضا برای رسیدن به منافع مشترک است.	دموکراسی و توسعه اقتصادی
فرانسیس فوکویاما	مجموعه معینی از هنجارها یا ارزش‌های غیررسمی که شامل ارزش‌های مثبت و منفی می‌باشد	

به اعتقاد کلمن، سرمایه اجتماعی می‌تواند به سه شکل ظاهر شود اول، تکالیف و انتظاراتی که بستگی به میزان قابلیت اعتماد به محیط اجتماعی دارد دوم، ظرفیت اطلاعات برای انتقال و حرکت در ساختار اجتماعی که بتوان پایه‌ای برای کنش فراهم کرد.

سوم، هنجارهایی که توأم با ضمانت اجرایی مؤثر باشند. (کلمن، ۱۳۸۶: ۴۷۰-۴۵۰) از نظر بوردیو، سرمایه اجتماعی حاصل جمع منابع بالقوه و بالفعلی است که نتیجه مالکیت شبکه با دوامی از روابط نهادی شده بین افراد، و به عبارت ساده‌تر، عضویت در یک گروه است البته سرمایه اجتماعی مستلزم شرایطی به مراتب بیش از وجود صرف شبکه پیوندها می‌باشد. در واقع پیوندهای شبکه‌ای می‌بایست از نوع خاص باشند، یعنی مثبت و مبتنی بر اعتماد. (فیلد: ۲۰۰۳، ۱۷)

از نظر پانتام سرمایه اجتماعی عبارت است از پیوندهای بین افراد (شبکه‌های اجتماعی) و هنجارهای اعتماد و کنش و واکنش متقابل که از این پیوندها ناشی می‌شوند (پانتام، ۱۳۸۰: ۲۹۷)

از نظر پانتام سرمایه اجتماعی شامل موارد ذیل است: میزان مشارکت در امور اجتماع محلی و زندگی سازمانی، مشارکت در امور عمومی، رفتار داوطلبانه، فعالیت‌های اجتماعی، غیررسمی و سطح اعتماد بین افراد، بدین ترتیب سنجه او دارای دو عامل اساسی است. سنجه مشارکت انجمنی و سنجه اعتماد (همان ۲۹۸)

باس معتقد است نظریه‌ی سرمایه اجتماعی معطوف به بسط قضایایی در مورد شرایطی است که تحت آن حکومت‌ها و اجتماعات محلی بتوانند برای نیل به اهداف مشترک تعاون و همکاری داشته باشد (ازکیا، به نقل ازباس، ۱۹۹۷)

فوکویاما منابع ایجادکننده سرمایه اجتماعی را این گونه مطرح می‌نماید:

۱. هنجارهایی که به لحاظ نهادی ساخته شده‌اند و منتج از نهادهای رسمی مانند دولت و نظام‌های قانونی هستند

۲. هنجارهایی که خودجوش هستند و برخاسته از کنش‌های متقابل اعضای یک جامعه هستند

۳. ساخت‌مندیهای برون‌زاد که برخاسته از اجتماعی غیر از اجتماع مبدا خودشان هستند و می‌توانند از ایدئولوژی، فرهنگ و تجربه تاریخی مشترک نشأت بگیرند.

۴. هنجارهایی که از طبیعت ریشه گرفته‌اند مثل خانواده نژاد و قومیت. (۱۳۷۹: ۱۰۷-۸۷)

اصطلاح «سرمایه‌ی اجتماعی» در سه دهه گذشته موضوع بررسی‌های بسیاری در علوم اجتماعی - و به ویژه در جامعه‌شناسی بوده است این اصطلاح توانست در کمتر از دو دهه، ادبیات بسیار گسترده‌ای را به خود اختصاص دهد و به مفهومی، کم و بیش

«اسطوره‌ای» تبدیل شود به گونه‌ای که برخی از نویسندگان آن را حتی بیش از یک کلید واژه علمی و همسنگ یک پارادایم پنداشته‌اند این در حالی است که محتوای بحث این نویسندگان به هیچ روی، نو نیست و در واقع همان بانگ «دریغ از گذشته» نویسندگان ایدئولوژیست سده‌ی ۱۹ و رهبران ناسیونالیست سده‌ی ۲۰ م است. افزون بر این واژه‌ی «سرمایه» در این اصطلاح در معنایی نادرست به کار گرفته شده است و نویسندگان آن را «چیزی» دانسته‌اند که در درون رابطه اجتماعی نهفته و پنهان و بنابراین دور از دسترس کنشگر است حال آن که سرمایه اجتماعی کنشگر، در جامعه‌ی سنتی عبارت است از آن رفتارهای تثبیت‌شده یا هنجاری که کنشگر برای پایدار ساختن رابطه‌ی خود با دیگران درونی می‌کند و در جامعه‌ی نوین (مدرن) در برگیرنده همه آن قابلیت‌ها و توانمندی‌هایی است که کنشگر برای رابطه برقرار کردن با دیگران به آن نیاز دارد و باید به دست آورد.

انواع سرمایه‌ی اجتماعی

سرمایه‌ی اجتماعی را می‌توان به سرمایه اجتماعی جمعی و فردی تقسیم کرد: سرمایه‌ی اجتماعی جمعی شامل دو بعد اعتماد اجتماعی و سرمایه‌ی اجتماعی فردی شامل سه بعد تعامل اجتماعی، حمایت اجتماعی و ساختار روابط اجتماعی می‌باشد. (محمدی، ۱۳۸۴)

تمایز بین سرمایه‌ی اجتماعی و سرمایه انسانی

سرمایه اجتماعی	سرمایه انسانی	
روابط	فرد	تمرکز
عضویت / مشارکت	مدیریت زمان	اندازه‌گیری
سطوح اعتماد	موفقیت	
انسجام اجتماعی	مستقیم، درآمد، تولید	نتایج
دستاورد اقتصادی - سرمایه اجتماعی بیشتر	غیرمستقیم، سلامت، فعالیت بدنی	
کنش متقابل / دایره‌ای	خطی	الگو
شهروندی، ایجاد ظرفیت و توانمندسازی	آموزش، مهارت، امکان دسترسی و نرخ یا بهره بازگشت سرمایه	سیاست

چارچوب نظری^۱

- سرمایه اجتماعی در عصر پست مدرن

امانویل کاستلز در کتاب معروف خود عصر پست مدرن را عصر اطلاعات و ظهور جامعه شبکه‌ای نامیده است که در آن روابط مستقیم و ثابت جای خود را به نظام‌های باز، مبتنی بر هماهنگی می‌دهد که او آن را شبکه‌های شبکه‌ها می‌نامد. منظور از نظام‌های باز مبتنی بر هماهنگی، همان نظام‌های جدیدی است که بر اساس قواعد هنجاری و ارزش ثابت سنتی شناخته و اداره نمی‌شود نظام‌های باز امروزی انسجام و ثبات خود را از طریق هماهنگی به دست می‌آورد.

تکنولوژی اطلاعات به طور خاص و پیشرفت علم به طور عام، رشد عجیبی بر ظرفیت انسان برای کنترل سرنوشت خود داده که در عین حال توانایی برهم زدن و مغشوش کردن آن را فراهم کرده که باعث به وجود آمدن گستره وسیعی از آگاهی و عدم اطمینان شده است و حال این سؤال پیش می‌آید که نقش سرمایه اجتماعی در شرایط پست مدرن چیست؟ آیا سرمایه‌ی اجتماعی در این شرایط در حال زوال است یا این که

۱- چارچوب نظری این تحقیق، ترکیبی از نظریه‌های کلمن، پانتام و بوردیو می‌باشد.

برعکس مردم در حال پذیرش و توسعه‌ی نوع جدیدی از روابط به همراه شبکه‌های قدیمی هستند؟

یکی از پاسخ‌های این پرسش شهروندی فعال است که پاتنام آن را به عنوان یکی از راه‌های جلوگیری از صدمه به سلامتی جامعه و دموکراسی معرفی می‌کند (محمدی، ۱۳۸۴: ۱۴۰)

- تلویزیون: از آن جمله مظاهر دوران پست مدرن و از عوامل تضعیف روحیه‌ی شهروندی فعال و در نتیجه سرمایه‌ی اجتماعی است که پاتنام بر آن تأکید دارد و او سه دلیل عمده دارد:

۱. مدت زمان و اوقاتی که می‌توان در اختیار معاشرت با افراد دیگر خارج از منزل صرف شود و در خانه پای تلویزیون تلف می‌شود.

۲. تلویزیون حالت رخوت و انفعالی ایجاد می‌کند

۳. محتوای بسیاری از نمایش‌ها علیه معاشرت و شهروندی فعال بودن است (همو: ۱۴۶)

- اینترنت نیز یکی از پدیده‌های عصر پست مدرن است که اینترنت فرصت‌های زیادی برای سرگرمی‌های شخصی بی‌تحرک و منفی در اختیار افراد قرار می‌دهد و همین‌طور ظهور پدیده‌های نوینی از نوع تسهیل امور قاچاق مواد مخدر در سطح بین‌المللی، سازمان‌های درون دولتی، دسته‌های مسلح خیابانی، همکاری‌های جهانی رسانه‌ای و کمک‌های مالی گروه‌های قومی پراکنده در سراسر جهان به همدیگر به تناقض‌های پدیده اینترنت می‌افزاید. فرانسیس فوکویاما معتقد است که تکنولوژی‌های دیجیتالی علیه ایجاد و با تشکیل سرمایه اجتماعی هستند

- خانواده: از نظر کلمن، سرمایه‌ی اجتماعی زمانی رو به ضعف رفت که پیوندهای خویشاوندی ضعیف شده و طلاق و جدایی و مهاجرت بالا گرفت از زمانی که خانواده‌ها شبکه‌های خویشاوندان، دوستان، آشنایان خود را پشت سر گذاشتند. از همان زمان ارزش سرمایه اجتماعی آنان زوال می‌یابد (همو، همان‌جا)

- بهزیستی و تندرستی: در دهه‌های اخیر روانشناسان دریافتند، افرادی که دارای سلامتی کمتری هستند به خصوص ضعف سلامت روانی دارند کسانی هستند که شبکه‌ی اجتماعی کوچکی و در نتیجه دوستان صمیمی اندکی دارند یعنی بین حجم و

کیفیت شبکه‌های اجتماعی افراد و سلامتی آنان ارتباط وجود دارد دوستی و همسایگی یکی از معیارهای بهزیستی است ازدواج یک از شاخص‌های اصلی احساس وابستگی و همبستگی و در نتیجه احساس خوشبختی است (همو، همان‌جا)

- **تحصیل و تربیت:** بر اساس شواهد و مدارک وقتی مدرسه‌ها با خانواده‌ها کار می‌کنند تا یادگیری بچه‌ها را افزایش دهند بچه‌ها نشان دادند که نه تنها در امور مدرسه موفق می‌شوند بلکه در زندگی هم موفق عمل می‌کنند وقتی والدین در امور درسی فرزندان‌شان در منزل همکاری می‌کنند بچه‌ها در مدرسه بهتر عمل می‌کنند و وقتی مدرسه همکاری می‌کنند فرزندان‌شان فراتر از مدرسه موفقیت کسب می‌کنند تحقیقات زیادی نشان می‌دهد که هرچه سرمایه اجتماعی ضعیف باشد نتایج منفی مثل جرم و بزه‌کاری زیادتر می‌شود به‌خصوص که رابطه‌ی بین تحصیلات و تعلیم و تربیت با سرمایه اجتماعی فرزندان مؤثر است ولی این سرمایه اجتماعی است که میزان سرمایه‌ی انسانی و مالی والدین را رقم می‌زند همین‌طور رابطه‌ی بین سرمایه اجتماعی و تحصیلات نسبت به سایر نمونه‌ها و متغیرها مستقیم و واضح است

سرمایه‌ی اجتماعی وقتی به وجود می‌آید که روابط میان افراد به شیوه‌ای دگرگون شود که کنش را تسهیل نماید. روابط اجتماعی اگر حفظ نشود به تدریج از بین می‌رود انتظارات و تعهدات با گذشت زمان ضعیف و ناپدید می‌شود و هنجارها به ارتباط منظم بستگی دارد (کلمن ۱۳۸۶، ۴۹۱)

فرضیه‌های تحقیق

۱. تحصیلات دانشجوی: هر چه تحصیلات دانشجوی بالاتر باشد، سرمایه اجتماعی او بالاتر است
۲. تحصیلات خانواده دانشجوی: هر چه تحصیلات خانواده دانشجوی بالاتر باشد، سرمایه اجتماعی دانشجوی بالاتر است
۳. جنسیت: دانشجویان پسر دارای سرمایه اجتماعی بالاتری هستند
۴. سن: هر چه سن بالاتر برود، سرمایه اجتماعی فرد بیشتر می‌شود
۵. وضعیت تأهل: افراد متأهل دارای سرمایه اجتماعی بالاتری هستند

۶. وضعیت اقتصادی: هر چه وضعیت اقتصادی مطلوب‌تر باشد، سرمایه اجتماعی فرد بالاتر است
۷. وضعیت سیاسی: هر چه دانشجو فعالیت سیاسی (در چارچوب مقررات دانشگاه) گسترده‌تری داشته باشد سرمایه اجتماعی فرد در آن دانشگاه بیشتر خواهد بود
۸. طبقه‌ی اجتماعی: هر چه طبقه‌ی اجتماعی دانشجو گسترده‌تر باشد، سرمایه‌ی اجتماعی او بیشتر است

روش تحقیق:

در این تحقیق از روش پیمایشی، یعنی جمع‌آوری اطلاعات درباره افراد از طریق مصاحبه حضوری برای اخذ داده‌ها به طور مستقیم و تعبیر و تفسیر نتایج حاصله به طریق آماری و برای تعمیم داده‌ها از نمونه‌ی آماری استفاده شد

ابزار اندازه‌گیری:

در تحقیق حاضر برای جمع‌آوری اطلاعات از پرسشنامه محقق ساخته استفاده شده و دست‌کم سعی بر این بوده سوالات به نحوی طراحی شود تا هم برای پاسخگو جذاب باشد و هم خود تحلیلگر به مقاصد اصلی پژوهش دست یابد

روش نمونه‌گیری

- ۱- جامعه‌ی آماری: جامعه آماری پژوهش حاضر شامل دانشجویان دانشگاه آزاد اسلامی واحد مشهد در تمام مقاطع به تعداد ۲۵۳۴۸ نفر می‌باشد.
- ۲- روش نمونه‌گیری و تعداد نمونه: ابتدا تعداد کل دانشکده‌های دانشگاه آزاد اسلامی واحد مشهد را که شامل ۴ دانشکده علوم پایه، علوم انسانی، فنی و مهندسی و پزشکی است و شامل ۳۰ رشته بود در نظر گرفتیم
- علوم پایه: ریاضی، شیمی، فیزیک، زمین‌شناسی و آمار

علوم انسانی: حسابداری، فقه و حقوق، ادبیات فارسی، تاریخ و تمدن، ادبیات عرب، جغرافیا، مدیریت، علوم سیاسی، مطالعات خانواده، زبانهای خارجی
فنی مهندسی: کامپیوتر، عمران، کشاورزی، تاسیسات، معماری، مکانیک، برق، مهندسی پزشکی، شهرسازی و تربیت بدنی
پزشکی: پزشکی، پرستاری، مامایی

در ادامه از این ۳۰ رشته ۱۰ رشته به صورت تصادفی سیستماتیک در نظر گرفته شد بنابراین ۳۰ رشته را تقسیم بر ۱۰ کردیم و عدد ۳ به دست آمد و بین ۳ رشته‌ی اول علوم پایه برای انتخاب شدن رشته اول قرعه‌کشی شد و رشته ریاضی به عنوان اولین انتخاب در نظر گرفته شد و به همین ترتیب ۳ تا ۳ تا رشته‌های ریاضی، زمین‌شناسی، فقه، ادبیات فارسی، ادبیات عرب، مطالعات خانواده، کامپیوتر، عمران، برق و پزشکی انتخاب شد. برای تعیین حجم نمونه در طبقات جمعیت دانشجویان کل علوم پایه را تقسیم بر جمعیت کل دانشجویان دانشگاه آزاد می‌کنیم و در عدد ۴۰۰ (حجم نمونه) ضرب می‌کنیم و این عمل را در مورد ۳ دانشکده باقی مانده نیز انجام می‌دهیم تا حجم نمونه بدست بیاید

$$\text{علوم پایه} = \frac{2097}{25348} \times 400 = 33.09$$

برای تفکیک دانشجویان دختر و پسر در هر رشته و به دست آوردن تعداد هر کدام از آنها به لیست آماری تعداد دانشجویان به تفکیک دختر و پسر که آمار آن را از قبل تهیه کرده بودیم مراجعه می‌کنیم و برای به دست آوردن تعداد آنها به این روش عمل می‌کنیم

به عنوان مثال: برای تعیین تعداد حجم نمونه: دانشجویان دختر ریاضی ابتدا جمعیت دختر ریاضی (۳۳۶) را تقسیم بر کل تعداد دانشجویان (۷۲۳) می‌کنیم در عدد ۳۳ (حجم نمونه در طبقات) ضرب می‌کنیم و عدد حاصل تعداد حجم نمونه دختر ریاضی را به ما نشان می‌دهد

$$\text{نمونه} = \frac{336}{723} \times 33 = 15.3$$

متغیرهای تحقیق

متغیر مستقل: تحصیلات دانشجو - تحصیلات والدین، جنس، سن، وضعیت تأهل، وضعیت اقتصادی، وضعیت سیاسی، طبقه‌ی اجتماعی
متغیر وابسته: سرمایه‌ی اجتماعی

تعریف نظری مفاهیم:

- (۱) تحصیلات: مجموعه آموزش‌هایی است که شخص در نظام آموزشی شامل دولتی و غیردولتی، کسب کرده و مدرک مورد قبول آموزش و پرورش وزارت علوم، تحقیقات و فناوری یا دیگر مؤسسات را دریافت می‌کند.^۱
- (۲) تربیت: تربیت به معنای عمل پرورش، توجه و اقدام در جهت شکوفایی است. در زبان فارسی مصدر تربیت به معنای پروراندن، پروردن و پرورش درون به کار رفته است و معمولاً به پرورش کودک، انسان، حیوان و گیاه اطلاق می‌گردد تا استعدادها و توانایی‌های بالقوه، بالفعل گردند و شکوفا شوند.^۲
- (۳) جنسیت: منظور تمام جوانب کارکردهای جنسی شامل فرایندهای فیزیولوژیکی و ساختارهای کالبدی تا خیال‌پردازیها، نگرش‌ها، باورها، هیجان‌ها و فعالیت‌های دربردارنده موضوعات جنسی است.^۳
- (۴) سن: عبارت است از فاصله سنی بین تاریخ تولد فرد تا تاریخ پرسش، که بر حسب سالهای کامل سپری شده اندازه‌گیری می‌شود.^۴
- (۵) ازدواج: ایجاد رابطه یا پیوند زناشویی بین ۲ فرد بر اساس قوانین رسمی با رسم قراردادهای اجتماعی یا مذهبی که در طی آن به طور دائم یا موقت مرد و زنی در کنار یکدیگر زندگی کنند.^۵

^۱ - <http://tar.sci.org.ir/taarif/itemdesc.php?id=1167>

^۲ - نقد و نگرش بر: فرهنگ اصطلاحات علمی- اجتماعی، دکتر آراسته خو محمد.

^۳ - فرهنگ توصیفی روانشناسی اجتماعی، صلیبی ژاسنت، ۱۳۸۲.

^۴ - <http://tar.sci.org.ir/taarif/itemdesc.php?id=11687>

^۵ - دایره المعارف تحلیلی علوم اجتماعی، کتاب اول، شایان مهر علیرضا

۶) درآمد: عبارتست از وجوه و ارزش پولی کالاها و خدماتی که در برابر کار انجا شده یا سرمایه به کار رفته یا از طریق منابع دیگر مانند حقوق بازنشستگی و درآمد حاصل از دارایی، به خانوار تعلق گرفته باشد دریافت‌های اتفاقی از مؤسسات و نهادها از قبیل خسارات دریافتی از بیمه، استثنای درآمد خانوار منظور می‌شود. وام‌ها دریافتی، وصول مطالبات، ارث، فروش، دارایی‌ها و برداشت از پس انداز، درآمد خانوار منظور نمی‌شود در صورتی که از درآمد خانوار مالیات و بازنشستگی کسر شود درآمد خالص خانوار در غیر این صورت درآمد ناخالص خانوار می‌باشد.^۱

۷) شغل: تجارت یا حرفه‌ای که شخص برای آن به استخدام درآمده و مجموعه‌ای از وظایف و مهارت‌ها دانش و مسؤولیت‌هایی که به عنوان کار واحد شناخته شده است بنابراین یک شغل واحد اساسی شناخت مجموعه پست‌هایی است که از لحاظ نوع و سطح وظایف و شرایط احراز مشابه و مساوی است.^۲

۸) وضعیت سیاسی: به این معنا است که فرد آیا منتسب به جناح غالب و ذی‌نفوذ آن جامعه است یا جناح مغلوب و آیا از قشر رضایتمند جامعه است یا قشر ناراضی.

۹) طبقه‌ی اجتماعی: مجموع اشخاصی که در یک جامعه، ساختار و کارکردهای اجتماعی همسان، منافع و مصالح مشابه و شرایط تقریباً مشابهی دارند مانند طبقه‌ی کارگر و بورژوا.

در تعریف دیگر چنین آمده است: طبقه‌ی اجتماعی گروهی یا گروه‌هایی از مردم هستند که به مناسبت منزلت اجتماعی، از طبقات دیگر متمایز می‌شوند. تعیین و ترسیم حد و مرز آن از طریق عوامل زیر امکان‌پذیر است. سطح تعلیم و تربیت، سطح درآمد، مسکن، محل زندگی و شغل.^۳

۱۰) سرمایه‌ی اجتماعی: سرمایه‌ی اجتماعی شی‌واحدی نیست بلکه دارای انواع چیزهای دیگری است که دارای دو ویژگی مشترک است (۱) تمام آنها جنبه‌ای از یک

^۱ - <http://tar.sci.org.ir/taarif/itemdesc.php?id=11687>.

^۲ - فرهنگ و مدیریت آموزشی، دکتر میر کمالی سید محمد.

^۳ - نقد و نگرش بر: فرهنگ اصطلاحات علمی- اجتماعی، دکتر آراسته خو محمد

ساخت اجتماعی هستند (۲) کنش‌های معین افرادی را که درون ساختار هستند تسهیل می‌کنند

سرمایه اجتماعی دارای شاخصهای زیر می‌باشد.

۱- اعتماد: اعتماد الزاما نیاز به اعتقاد و ایمان آوردن به یک شخصیت خوب ندارد اشخاصی که فعالیت‌های تبهکارانه هم دارند تا اندازه‌ای به یکدیگر اعتماد می‌کنند. اعتماد نوعی از قبیل مطمئن بودن از انجام چیزی است که مبتنی از شناخت قبلی یک نفر از طرف مقابل است

۲- رابطه‌ی اجتماعی: کنش‌های متقابل بین افراد جامعه به صورت پیوسته و آماری

۳- آگاهی و اطلاعات: آگاهی عبارت است از اطلاعاتی که سبب تغییر یک چیز یا یک شخص می‌گردد چه با فراهم ساختن زمینه اقدام برای تغییر و چه با قادر ساختن یک فرد یا یک نهاد برای انجام یک عمل متفاوت نسبت به آنچه که در گذشته انجام می‌داده است.^۱

۴- همکاری و مشارکت: درگیری ذهنی و عاطفی اشخاص در موقعیت‌های گروهی است که آنان را بر می‌انگیزد تا برای دستیابی به هدف‌های گروهی یکدیگر را یاری دهند و در مسؤولیت کار شریک شوند.^۲

ابزار پرسشنامه:

در پرسشنامه‌ی تحقیق حاضر از ۲۸ سؤال که شامل ۲۳ سؤال بسته ۱ سوال باز و ۴ جدول می‌باشد استفاده شده است

روش‌های آماری: پژوهشگاه علوم انسانی و مطالعات فرهنگی

در تحقیق حاضر سعی می‌شود مناسبترین روش‌های آماری برای پاسخ به سؤالات و آزمون فرضیات در پیش گرفته شود که عبارتند از:

(۱) میانگین و انحراف معیار میانگین

^۱- <http://www.futuresdiscovery.com/fultext/druker.asp>

^۲- <http://atlas.blogfa.com/post-35.aspx>

- ۲) آزمون کی دو
- ۳) آزمون لامدا
- ۴) آزمون ۷ گرامر
- ۵) آزمون اسپیرمن

تحلیل نتایج

- ۱- رابطه‌ی جنسیت، سن، وضعیت تاهل، اهلیت، مقطع تحصیلی، نام دانشکده، معدل دیپلم، معدل تا نیم سال اول ۸۸-۸۷، تحصیلات والدین و همسر، درآمد خانواده، محل سکونت، شغل والدین و همسر با اعتماد اجتماعی.
- ۲- رابطه‌ی جنسیت، سن، وضعیت تاهل، اهلیت، مقطع تحصیلی، نام دانشکده، معدل دیپلم، معدل تا نیم سال اول ۸۸-۸۷، تحصیلات والدین و همسر، درآمد خانواده، محل سکونت، شغل والدین و همسر با رابطه‌ی اجتماعی.
- ۳- رابطه‌ی جنسیت، سن، وضعیت تاهل، اهلیت، مقطع تحصیلی، نام دانشکده، معدل دیپلم، معدل تا نیم سال اول ۸۸-۸۷، تحصیلات والدین و همسر، درآمد خانواده، محل سکونت، شغل والدین و همسر با آگاهی و اطلاعات.
- ۴- رابطه‌ی جنسیت، سن، وضعیت تاهل، اهلیت، مقطع تحصیلی، نام دانشکده، معدل دیپلم، معدل تا نیم سال اول ۸۸-۸۷، تحصیلات والدین و همسر، درآمد خانواده، محل سکونت، شغل والدین و همسر با همکاری و مشارکت

توصیف یافته‌های پژوهش

۱- اعتماد:

الف: تفسیر جدول کمی اعتماد: نتایج حاصله در این بخش بیانگر این حقیقت است که اعتماد در دانشجویان در حد متوسط است (میانگین = $3/42$) کمترین مقدار اعتماد در بین دانشجویان عدد (۱ تا ۵) عدد ۱ می‌باشد ($\min = 1$) بیشترین مقدار اعتماد بین دانشجویان از عدد (۱ تا ۵) عدد $4/83$ می‌باشد. ($\max = 4.83$) نگاهی به مقدار ضریب چولگی ($-0/256$) نشان می‌دهد که بیشتر دانشجویان از میانگین بالاتر هستند و تنها تعداد اندکی هستند که اعتماد پایینی دارند این

دانشجویان از حیث سرمایه‌ی اجتماعی در بعد اعتماد بسیار به هم شبیه می‌باشند (کشیدگی = ۱/۰۴۷) در ضمن انحراف معیار نشان میدهد که نمره‌ی اعتماد دانشجویان مورد بررسی به طور متوسط ۰/۵۴ با میانگین فاصله دارد

جدول شماره‌ی ۱: نتیجه‌های مربوط به اعتماد

N	Valid	400
	Missing	0
Mean		3.4251
Std. Deviation		.54890
Skewness		-.265
Std. Error of Skewness		.122
Kurtosis		1.047
Std. Error of Kurtosis		.243
Minimum		1.00
Maximum		4.83

ب : تفسیر جدول کیفی اعتماد: با توجه به نتیجه‌های به دست آمده از جدول کیفی اعتماد، نمره‌ی اعتماد بیشتر دانشجویان (۰/۵۹) متوسط است

جدول شماره‌ی ۲: جدول کیفی اعتماد

	Frequency	percent	Valid percent	Cumulative percent
Valid کم	7	1.8	1.8	1.8
متوسط	236	59.0	59.0	60.8
زیاد	157	39.3	39.3	100.0
Total	400	100.0	100.0	

۲- ارتباط اجتماعی

الف: تفسیر جدول کمی ارتباط اجتماعی: نتیجه‌های به دست آمده در این بخش، بیانگر این حقیقت است که ارتباط اجتماعی در بین دانشجویان در حد متوسط است (میانگین = ۳/۲۲۹۱)

کمترین مقدار ارتباط اجتماعی در بین دانشجویان عدد (۱ تا ۵) عدد ۱ می‌باشد (min = 1)

بیشترین مقدار ارتباط اجتماعی بین دانشجویان از عدد (۱ تا ۵) عدد ۴/۷۵ می‌باشد.
(max = 4.75)

نگاهی به مقدار ضریب چولگی (۰/۰۹۳-) نشان می‌دهد که بیشتر دانشجویان دارای ارتباط اجتماعی بالایی هستند آن‌ها از حیث سرمایه‌ی اجتماعی در بعد ارتباط بسیار به هم شبیه می‌باشند (کشیدگی = ۰/۰۹۲) هم‌چنین انحراف معیار نشان می‌دهد که نمره‌ی ارتباط دانشجویان مورد بررسی به‌طور متوسط (۰/۵۷۸۷۳) بامیانگین فاصله دارد

جدول شماره ۳: نتیجه‌های مربوط به ارتباط اجتماعی (er)

N	Valid	400
	Missing	0
Mean		0
Std. Deviation		0.2291
Skewness		57873
Std. Error of Skewness		093
Kurtosis		122
Std. Error of Kurtosis		092
Minimum		246
Maximum		1.00
		4.75

ب: تفسیر جدول کیفی ارتباط اجتماعی: با توجه به نتیجه‌های به دست آمده از جدول کیفی ارتباط اجتماعی نمره ارتباط اجتماعی بیشتر دانشجویان ۶۹/۳٪ در حد متوسط می‌باشد.

جدول شماره ۴: جدول کیفی ارتباط اجتماعی

	Frequency	percent	Valid percent	Cumulative percent
Valid کم	20	5.0	5.0	5.0
متوسط	277	69.3	69.3	74.3
زیاد	103	25.8	25.8	100.0
Total	400	100.0	100.0	

۳- آگاهی و اطلاعات

الف: تفسیر جدول کمی آگاهی و اطلاعات: نتیجه‌های به دست آمده در این بخش، بیانگر این حقیقت است که آگاهی و اطلاعات دانشجویان به طور متوسط در حد کم است (میانگین = $2/5203$) کمترین میزان مطالعه آزاد دانشجویان ۱ می‌باشد، یعنی استفاده نمی‌کنند ($min = 1$) و بیشترین میزان مطالعه آزاد ۴ می‌باشد، یعنی زیاد استفاده می‌کنند. ($max = 4$) نگاهی به مقدار ضریب چولگی نشان می‌دهد که چولگی منفی و به چپ می‌باشد، یعنی بیشتر دانشجویان مطالعه آزاد کمی دارند (چولگی = $0/127$) و آن‌ها از حیث سرمایه‌ی اجتماعی در بعد آگاهی و اطلاعات به هم غیرشبیبه می‌باشند (کشیدگی = $-0/345$) هم‌چنین انحراف معیار نشان می‌دهد که نمره‌ی مطالعه آزاد دانشجویان به طور متوسط ($0/60754$) با میانگین فاصله دارد. (انحراف معیار = $0/60$)

جدول شماره ۵: نتیجه‌های مربوط به آگاهی و اطلاعات (er)

N	Valid	400
	Missing	0
Mean		2.5203
Std. Deviation		60754
Skewness		127
Std. Error of Skewness		122
Kurtosis		345
Std. Error of Kurtosis		243
Minimum		1.00
Maximum		4.00

ب: تفسیر جدول کیفی ارتباط اجتماعی: با توجه به نتیجه‌های به دست آمده از جدول کیفی آگاهی و اطلاعات نمره‌ی آگاهی و اطلاعات بیشتر دانشجویان $75/8\%$ در حد بالایی می‌باشد.

جدول شماره ۶: جدول کیفی آگاهی و اطلاعات

	Frequency	percent	Valid percent	Cumulative percent
Valid کم	97	24.3	24.3	24.3
زیاد	303	75.8	75.8	100.0
Total	400	100.0	100.0	

۴- همکاری و مشارکت

الف: تفسیر جدول کمی همکاری و مشارکت: نتیجه‌های به دست آمده در این بخش، بیانگر این حقیقت است که آگاهی و اطلاعات دانشجویان به طور متوسط در حد کم است (میانگین = ۱/۴۴۶۱)

کمترین میزان همکاری و مشارکت در بین دانشجویان مورد بررسی ۱ می‌باشد، (min = 1) و بیشترین میزان همکاری و مشارکت در بین دانشجویان ۵ می‌باشد. (max = 5)

نگاهی به مقدار ضریب چولگی نشان می‌دهد که چولگی مثبت و به راست می‌باشد، یعنی بیشتر دانشجویان همکاری و مشارکت کمی دارند (چولگی = ۳/۵۳۰) و آن‌ها از حیث سرمایه‌ی اجتماعی در بعد همکاری و مشارکت شبیه به هم می‌باشند (کشیدگی = ۱۵/۴۰۱) هم‌چنین انحراف معیار نشان می‌دهد که نمره‌ی همکاری و مشارکت دانشجویان مورد بررسی به طور متوسط (۰/۵۴۰۵۸) با میانگین فاصله دارد.

جدول شماره ۷: نتیجه‌های مربوط به همکاری و مشارکت (hm)

N	Valid	395
	Missing	5
Mean		1.4461
Std. Deviation		.54058
Skewness		3.530
Std. Error of Skewness		.123
Kurtosis		15.401
Std. Error of Kurtosis		.245
Minimum		1.00
Maximum		5.00

ب: تفسیر جدول کیفی همکاری و مشارکت: با توجه به نتیجه‌های به دست آمده از جدول کیفی آگاهی و اطلاعات نمره‌ی آگاهی و اطلاعات بیشتر دانشجویان ۹۱/۵٪ در حد کم می‌باشد.

جدول شماره‌ی ۸: جدول کیفی آگاهی و اطلاعات

	Frequency	percent	Valid percent	Cumulative percent
Valid کم	366	91.5	93.1	93.1
زیاد	27	6.8	6.9	100.0
Total	393	98.3	100.0	
missin syste 9 m total	7	1.8		
	400	100.0		

نتیجه‌های پژوهش:

نتیجه‌ها در این بخش، بیانگر این است که متوسط سرمایه‌ی اجتماعی در نمونه‌ی مورد بررسی در حد پایین می‌باشد (میانگین = ۱/۸۵۷۹) کمترین مقدار سرمایه‌ی اجتماعی در نمونه مورد بررسی ۱ می‌باشد (min = 1) یعنی کم است و بالاترین مقدار سرمایه اجتماعی در نمونه‌ی مورد بررسی ۲/۶۷ یعنی در حد متوسط می‌باشد. (max = 2.6) نگاهی به مقدار ضریب چولگی (۰/۲۱۱) و مثبت است، یعنی میزان سرمایه‌ی اجتماعی پایین است و دانشجویان از لحاظ سرمایه‌ی اجتماعی به هم شبیه نیستند. هم‌چنین انحراف معیار نشان می‌دهد که نمره‌ی سرمایه اجتماعی دانشجویان به طور متوسط (۰/۲۷) با میانگین فاصله دارد.

جدول شماره ۹: جدول فراوانی سرمایه‌ی اجتماعی

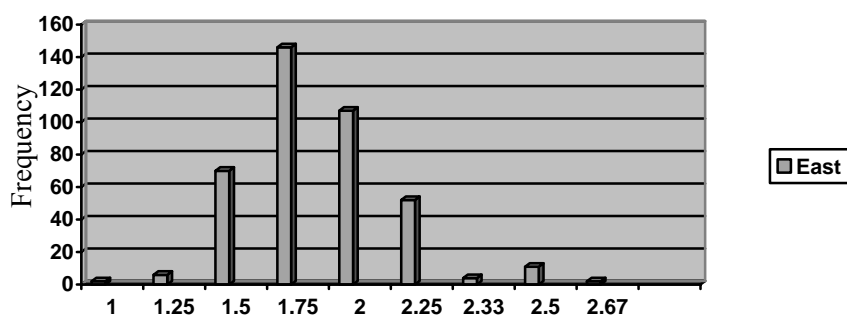
	Frequency	percent	Valid percent	Cumulative percent
Valid 1.00	2	.5	.5	.5
1.25	6	1.5	1.5	2.0
1.50	70	17.5	17.5	19.5
1.75	146	36.5	36.5	56.0
2.00	107	26.8	26.8	82.8
2.25	52	13.0	13.0	95.8
2.33	4	1.0	1.0	96.8
2.50	11	2.8	2.8	99.5
2.67	2	.5	.5	100.0
Total	400	100.0	100.0	

جدول شماره ۱۰: جدول نتیجه‌های مربوط به سرمایه‌ی اجتماعی

N	Valid	400
	Missing	0
Mean		1.8579
Std. Deviation		.27990
Skewness		.211
Std. Error of Skewness		.122
Kurtosis		.007
Std. Error of Kurtosis		.243
Minimum		1.00
Maximum		2.67

جدول شماره ۱۱: جدول کیفی سرمایه اجتماعی

	Frequency	percent	Valid percent	Cumulative percent
Valid 1.00	2	.5	.5	.5
1.25	6	1.5	1.5	2.0
1.50	70	17.5	17.5	19.5
1.75	146	36.5	36.5	56.0
2.00	107	26.8	26.8	82.8
2.25	52	13.0	13.0	95.8
2.33	4	1.0	1.0	96.8
2.50	11	2.8	2.8	99.5
2.67	2	.5	.5	100.0
Total	400	100.0	100.0	



نمودار میله‌ای سرمایه‌ی اجتماعی

خلاصه‌ی پژوهش

اصطلاح سرمایه‌ی اجتماعی در سه دهه‌ی گذشته، موضوع بررسی بسیاری در علوم اجتماعی، به ویژه در جامعه‌شناسی بوده است. سرمایه‌ی اجتماعی شکل و نمونه ملموسی از یک هنجار غیررسمی که باعث ترویج همکاری بین ۲ یا چند نفر می‌شود. هنجارهای تشکیل دهنده سرمایه‌ی اجتماعی، می‌تواند از هنجار روابط متقابل دو دوست گرفته تا آموزه‌های پیچیده‌ی بین دو گروه اجتماعی را در بر گیرد.

سرمایه‌ی اجتماعی با متغیرهایی چون اعتماد، آگاهی، همکاری و تعاون، همبستگی و ارتباط دارد. طبق نظر پانتم از سرمایه‌ی اجتماعی، اعتماد، هنجارها و شبکه‌هایی که تسهیل‌کننده همکاری اعضا برای رسیدن به منافع مشترک است به نظر فوکویاما سرمایه‌ی اجتماعی با شعاع اعتماد ارتباط تنگاتنگی دارد. به طوری که هر چه شعاع اعتماد در یک گروه اجتماعی گسترده‌تر باشد، سرمایه‌ی اجتماعی نیز زیاد خواهد بود و به تبع آن میزان همکاری و اعتماد متقابل افراد گروه افزایش خواهد یافت (فوکویاما، ۱۳۷۹: ۱۲-۱۱)

از آن‌جا که یکی از اهداف دانشگاه پیشبرد سطح علمی در بین دانشجویان است ضعف سرمایه اجتماعی تحقق این هدف را با مشکل روبه‌رو می‌سازد. در صورت آگاهی مسؤولان به این امر که دانشجویان می‌توانند فعالیت‌های علمی گسترده‌ای چه در سطح دانشگاه و چه در سطح بین‌المللی انجام دهند و از طرفی اگر دانشجویان بعد از

فارغ‌التحصیلی هیچ پشتوانه‌ی کاریابی و استفاده‌ی بهینه از علم آموخته شده در دانشگاه را نداشته باشد می‌تواند باعث کاهش انگیزه برای ادامه‌ی تحصیل و یا حتی فرار مغزها و به هدر رفتن هزینه‌ی دانشگاه بیانجامد

حال آیا متغیرهایی مثل تحصیلات دانشجوی، تحصیلات والدین، جنسیت، سن، وضعیت اقتصادی، سیاسی و اجتماعی بر میزان سرمایه‌ی اجتماعی دانشجویان تأثیر دارد یا خیر؟

در این تحقیق تعداد نمونه که با روش نمونه‌گیری چند مرحله‌ای با جامعه‌ی آماری کل دانشجویان دانشگاه آزاد اسلامی مشهد، معادل ۴۰۰ نفر و از بین ۳۰ رشته، ۱۰ رشته به صورت تصادفی سیستماتیک انتخاب شد که شامل رشته‌های: ریاضی، زمین‌شناسی، فقه، ادبیات و ادبیات عرب، مطالعات خانواده، کامپیوتر، عمران، برق و پزشکی می‌باشد و از روش پیمایشی و از ابزار پرسشنامه برای جمع‌آوری اطلاعات استفاده شده است

در این تحقیق برای آزمون فرضیه‌ها از روش‌های آماری میانگین انحراف معیار آزمون لامدا و ۷ کرامر و ... استفاده شده است
نتیجه‌های به دست آمده از:

تحقیق نشان می‌دهد که از بین فرضیه‌های اصلی تحقیق که شامل:

۱. هر چه تحصیلات دانشجوی بالاتر باشد سرمایه اجتماعی او بالاتر است
 ۲. هر چه تحصیلات والدین دانشجوی بالاتر باشد سرمایه اجتماعی دانشجوی بالاتر است
 ۳. مردان دارای سرمایه اجتماعی بالاتری هستند
 ۴. هر چه سن بالاتر بود، سرمایه اجتماعی فرد بیشتر می‌شود
 ۵. افراد متأهل دارای سرمایه اجتماعی بالاتری هستند
 ۶. هر چه وضعیت اقتصادی مطلوب‌تر باشد، سرمایه اجتماعی فرد بالاتر است
 ۷. هر چه دانشجوی فعالیت سیاسی گسترده‌تری در دانشگاه داشته باشد سرمایه اجتماعی فرد در آن دانشگاه بیشتر خواهد بود
 ۸. هر چه طبقه اجتماعی دانشجوی گسترده‌تر باشد، سرمایه اجتماعی او بیشتر است
- فقط ۳ فرضیه معدل کل، تحصیلات مادر و محل سکونت معنادار و قابل تعمیم به جامعه‌ی آماری در آمده که معنادار درآمدن معدل کل به این دلیل است که دانشجویانی

که معدل بالاتری دارند دارای دانش و آگاهی بالاتری هستند و همین آگاهی و اطلاعات یکی از شاخص‌های سرمایه اجتماعی در نظر گرفته شده بود پس بالا بودن آگاهی و اطلاعات موجب بالا رفتن معدل و در نتیجه سرمایه‌ی اجتماعی می‌شود و معنادار بودن تحصیلات مادر به دلیل تعیین کننده‌ی بودن نقش مادر در تربیت فرزندان و حاضر شدن فرزندان با اعتماد بیشتر در جامعه می‌باشد و هم‌چنین ترغیب شدن بیشتر چنین فرزندان به مطالعه و کسب دانش است و معنادار بودن محل سکونت نیز به این دلیل است که محلی را که فرد در آن زندگی می‌کند مکانی است که افراد در آن ویژگی‌های مشترکی دارند از جمله تحصیلات که خود از فاکتورهای تایید شده افزایش سرمایه‌ی اجتماعی است.

در این تحقیق متوسط سرمایه اجتماعی در نمونه مورد بررسی در حد پایین است (میانگین = ۱/۸۵۷) و دانشجویان از لحاظ سرمایه‌ی اجتماعی به هم شبیه نیستند و به طور متوسط ۰/۲۷ با میانگین فاصله دارد اعتماد در بین دانشجویان در حد متوسط (میانگین = ۳/۴۲) و دانشجویان از حیث سرمایه‌ی اجتماعی در بعد اعتماد به هم شبیه می‌باشند.

میزان ارتباط اجتماعی در بین دانشجویان نیز در حد متوسط است (میانگین = ۳/۲۲۹۱) و نمره‌ی ارتباط دانشجویان مورد بررسی به طور متوسط ۰/۵۷۸۷۳ با میانگین فاصله دارد (انحراف معیار)

میزان آگاهی و اطلاعات دانشجویان به طور متوسط در حد کم است (میانگین = ۲/۵۲۰۳) نگاهی به مقدر ضریب چولگی نشان می‌دهد که چولگی منفی و به چپ است یعنی بیشتر دانشجویان، میزان مطالعه آزاد کمی دارند (چولگی = -۰/۱۲۷) و این دانشجویان از حیث سرمایه‌ی اجتماعی در بعد آگاهی و اطلاعات به هم غیر شبیه هستند (کشیدگی = -۰/۳۴۵)

همکاری و مشارکت دانشجویان به طور متوسط در حد کم است (میانگین = ۱/۴۴۶۱) و چولگی مثبت و به راست است، یعنی بیشتر دانشجویان همکاری و مشارکت کمی دارند (چولگی = ۳/۵۳۰) و دانشجویان در بعد همکاری به هم شبیه‌اند (کشیدگی = ۱۵/۴۰۱)

پیشنهادها:

۱. برای افزایش میزان مطالعه آزاد دانشجویان - اساتید می‌توانند با معرفی کتاب‌های غیردرسی و ایجاد انگیزه دانشجویان را به مطالعه جذب کنند و امکانی فراهم شود تا مکانی باری مجله‌های تخصصی و نشریات روز توسط مدیر گروه هر رشته به سهولت در دسترس دانشجویان قرار گیرد
 ۲. به‌علت این‌که استقبال جهت عضویت در نهادها و تشکلات خاص در حد پایین بوده است، پیشنهاد می‌شود که نهادها با ارائه تشویق‌های مادی و معنوی دانشجویان را برای عضویت در تشکلاتها جذب کنند
 ۳. تسهیلاتی فراهم شود جهت دسترسی آسان‌تر دانشجویان به اینترنت و استفاده از سایت‌ها مختلف
 ۴. افزایش کتابهای مربوط به هر رشته تحصیلی و به روز بودن کتابها و حتی الکترونیکی کردن کتابها برای دسترسی راحت‌تر دانشجویان
- در صورت ایجاد بسترهای مناسب جهت تحقق عملی این پیشنهاد که برآیند تحقیق بوده و راهکارهای کاربردی از این دست می‌توان با افزایش سرمایه‌ی اجتماعی در بین دانشجویان امیدوار بود.

فهرست منابع و مآخذ:

فهرست منابع و مآخذ فارسی:

۱. آراسته خو، محمد (۱۳۸۱) نقد و نگرش بر: فرهنگ اصطلاحات علمی اجتماعی نشر چاپخش.
۲. ازکیا، مصطفی (۱۳۸۳)، سرمایه اجتماعی و نقش آن در تشکلاتهای تولیدی، مجله جامعه‌شناسی ایران، دوره پنجم، شماره ۴ (۴۹-۷۲).
۳. پانتام، رابرت و کلمن، جیمز (۱۳۸۴) سرمایه اجتماعی، اعتماد، دموکراسی، و توسعه، مترجم تاجبخش کیان، نشر شیرازه.
۴. پانتام، روبرت. (۱۳۸۰). دموکراسی و سنت‌های مدنی، ترجمه دلفروز، تهران: انتشارات روزنامه سلام.
۵. جان فیلد (۱۳۸۲ = ۲۰۰۳) سرمایه اجتماعی، مترجم متقی جلال، نشر کویر.
۶. شایان مهر علیرضا، دایره‌المعارف علوم اجتماعی، کتاب اول، نشر کیهان.

۷. فوکویاما، فرانسیس (۱۳۷۹)، پایان نهم؛ سرمایه اجتماعی و حفظ آن ترجمه غلام عباس توسلی، تهران: انتشارات جامعه ایرانیان، چاپ اول.
۸. صلیبی ژاسنت (۱۳۸۲) فرهنگ توصیفی روانشناسی اجتماعی، انتشارات پژوهشگاه علوم انسانی و مطالعات فرهنگی.
۹. کلمن، جیمز (۱۳۸۶) بنیادهای نظریه اجتماعی، مترجم منوچهر صبوری، تهران، نشر نی.
۱۰. میرکمالی، سیدمحمد. (۱۳۷۵). فرهنگ و مدیریت آموزشی، تهران: نشر اطلاعات.
۱۱. محمدی، محمد علی (۱۳۸۴) سرمایه اجتماعی و سنجش آن انتشارات دانشگاه علوم بهزیستی و توانبخشی.
۱۲. نادمی، داوود، مقاله بررسی جامعه شناختی سرمایه اجتماعی و فرهنگی سیاسی و توسعه بخش.
۱۳. تحقیق پیمایشی بررسی سرمایه اجتماعی در بین دانشجویان دانشگاه آزاد اسلامی مشهد.

فهرست سایتها و منابع انگلیسی:

- 1- <http://tar.sci.org.ir/taarif/itemdesc.php?=1167>
- 2- <http://en.wikipedia.org/wiki/social>
- 3- Paul M. Pronyk et al., Social Science and Medicine, Vol. 67, Issue 10, Nov. 2008, pp 1559-1570
- 4- Mai Stafford and et al., Health and Place, Vol. 14, Issue 3, September 2008, Pages 394-405.
- 5- <http://www.sid.ir/fa/search.asp>
- 6- <http://alpha-5irandoc.ac.ir/scripts/wxis.cgi>
- 7- <http://atlas.blogfa.com/post-35.aspx>
- 8- coleman, james s. 1988. 'social capital in the creation of human capital' American journal of sociology 1994: 95-120
- 9- Field, John, 2003. 'social capital' published by routledge, London, Uk
- 10- WWW. Futuresdiscovery. Com/ fultext/druker.asp
- 11- William, B. formal structures and social reality in trust, ed Gambetta, P.8, p.12.