

بررسی وضعیت آموزشی، پژوهشی و امکانات گروه‌های تربیت بدنی و علوم ورزشی مناطق مختلف دانشگاه آزاد اسلامی کشور از دیدگاه مدیران و اساتید گروه‌ها

دکتر محمدرحیم نجف زاده^۱

دکتر محمد خبیری^۲

دکتر سیدامیراحمد مظفری^۳

چکیده

هدف از اجرای این تحقیق بررسی و مقایسه وضعیت آموزشی، پژوهشی و امکانات گروه‌های تربیت بدنی و علوم ورزشی مناطق مختلف دانشگاه آزاد اسلامی کشور از دیدگاه مدیران و اساتید گروه‌ها بود. روش تحقیق، توصیفی و از نوع پیمایشی بود. جامعه آماری شامل ۶۲ نفر از مدیران و ۲۴۹ نفر از اساتید بود و بدلیل محدود بودن جامعه آماری تمام افراد به‌عنوان نمونه آماری انتخاب شدند. از پرسشنامه محقق ساخته جهت گردآوری اطلاعات استفاده شد و برای تحلیل داده‌ها آزمون‌های T-test و ANOVA و آمار توصیفی بکار گرفته شدند. یافته‌های تحقیق نشان داد که از دیدگاه گروه‌های مورد مطالعه وضعیت تاسیسات و تجهیزات ورزشی در حد مطلوب، وضعیت برنامه‌ها در حد متوسط و نهایتاً فعالیت‌های پژوهشی و وضعیت وسایل و تجهیزات آموزشی در حد پایین ارزیابی شد. همچنین در رابطه با مقایسه دیدگاه مدیران و اساتید بر روی متغیرهای مورد مطالعه فقط در مورد میزان تحقق برنامه‌ها و استراتژیها در گروه‌های مورد مطالعه تفاوت معنی داری وجود داشت ($p=0/025$). در مجموع نتایج تحقیق نشان داد که وضعیت گروه‌های آموزشی تربیت بدنی و علوم ورزشی در واحدهای دانشگاه آزاد اسلامی در سطوح متفاوتی قرار داشت.

^۱- استادیار گروه تربیت بدنی دانشگاه آزاد اسلامی واحد تبریز (Najafzadeh@iaut.ac.ir)

^۲- استادیار دانشکده تربیت بدنی دانشگاه تهران

^۳- استادیار دانشکده تربیت بدنی دانشگاه تربیت معلم تهران

واژه‌های کلیدی:

گروه آموزشی، وضعیت آموزشی، پژوهشی، اماکن، تربیت بدنی، مدیران گروه، اساتید گروه

مقدمه

رسالت اصلی دانشگاه‌ها و موسسات آموزش عالی تامین و تربیت نیروی انسانی متخصص و متعهد (کارکرد آموزشی)، تولید دانش نو و انجام طرح‌های تحقیقاتی و فعالیت‌های پژوهشی (کارکرد پژوهشی)، همچنین اشاعه‌ی دانش جهت عرضه خدمات تخصصی و نیز کمک به ایجاد مشاغل گوناگون در جامعه است (کارکرد خدماتی) تا از این راه کشور به خود کفایی سوق داده شود (بازرگان، ۱۳۸۳، ۱۹). در این میان دانشکده‌ها و گروه‌های آموزشی تربیت بدنی و علوم ورزشی در هر کشوری رسالتی مضاعف بر عهده دارند زیرا با پیشرفت فناوری و تغییر در شرایط زندگی و ماشینی شدن آن توجه به حفظ سلامت و آمادگی جسمانی اقشار مختلف جامعه از اهمیت زیادی برخوردار است (کوزه چیان، ۱۳۷۴، ۶۸).

همچنین تربیت بدنی و علوم ورزشی بخش تکمیلی و جدانشدنی از نظامهای آموزشی می‌باشد زیرا که علاوه بر مرتفع ساختن نیازهای مختلف آموزشی، در جهت حل مشکلات اجتماعی، اقتصادی و فرهنگی افراد جامعه نیز نقش بسیار مهمی دارد (کریستودولوس و همکاران، ۲۰۰۶؛ استرلر و همکاران، ۲۰۰۴، ۱۵۲). بنابراین ضرورت تربیت نیروهای متخصص و شایسته تربیت بدنی و ورزش در کشور جوان ایران امری اجتناب ناپذیر است. و بر همین اساس می‌باشد که گروه‌های آموزشی تربیت بدنی و علوم ورزشی همسو با سایر رشته‌ها در مناطق دوازده گانه دانشگاه آزاد بوجود آمده و در تلاش برای محقق ساختن اهداف دانشگاهی

¹. Christodoulos et al

². Stezler et al

می باشند. و اینکه چقدر این گروه‌ها در تحقق اهداف خود موفق عمل کرده اند و میان این گروه‌ها در سراسر دانشگاه‌های آزاد اسلامی چقدر تفاوت وجود دارد سئوالی است که ما در این تحقیق سعی کرده ایم به آن پاسخ دهیم از طرفی امروزه دانشگاه‌ها و مؤسسات آموزش عالی در کشور به جهت قرار داشتن در دوران توسعه و سازندگی، نیاز به ساز و کارهایی دقیق برای ارزیابی عملکرد خود دارند. در چنین شرایطی مراکز آموزش عالی و دانشگاه آزاد اسلامی که یکی از قطب‌های بسیار مهم آموزش عالی کشور محسوب می‌شود و به دوازده منطقه در سراسر کشور تقسیم بندی شده، باید ضمن پاسخگویی به نیازهای جامعه و فراهم آوردن فرصت‌های مناسب آموزشی، کیفیت آموزشی را نیز مد نظر قرار داده و با رعایت استانداردهای آموزشی، درجه تطابق پیامدهای حاصل از نظام آموزشی را با خواسته‌های جامعه ارتقاء بخشند و برای تحقق اهداف مورد نظر در تمام مراحل آموزش و نتایج حاصل از آنها به «ارزشیابی»^۱ پردازند (شیرعلی، ۱۳۷۹، ۵۷). در هر نظام دانشگاهی که از کیفیت آموزش صحبت می‌شود، مدیران و کارکنان باید پس از تشخیص چالشها و فرصتهای آموزشی به ارزشیابی و ارزشگذاری برنامه‌ها و اجرای برنامه‌های جدید پردازد. توجه به کیفیت آموزشی به منظور هدر نرفتن نیروهای عظیم انسانی، منابع مالی و مادی و نیز هماهنگی بین توسعه‌ی نظام‌های آموزشی و کارایی آن امری ضروری است به گفته‌ی دیاس^۲ (۱۹۹۵) هر فرد ممکن است در چهار چوب ارزش‌های مورد نظر خود کیفیت را تعریف کرده و درباره‌ی آن به گونه‌ای خاص قضاوت کند. گرچه در سازمان‌های آموزشی سعی می‌شود از تمام دیدگاه‌ها به منظور تفهیم کیفیت استفاده شود ولی به دلیل توجه دیدگاه تحول آفرینی به ایجاد تغییر مناسب در شناخت یادگیرنده‌ها، این دیدگاه در آموزش عالی بیشتر مد نظر قرار می‌گیرد (۸). اما باز هم استاندارد مشخصی برای کیفیت آموزش در دانشگاه‌ها به خوبی ترسیم نشده است و در صورت نبود

^۱. Evaluation

^۲.Dias

در دانشگاه‌ها به خوبی ترسیم نشده است و در صورت نبود استانداردهای مشخص، کیفیت به وسیله‌ی میزان تحقق اهداف ترسیم شده‌ی ذریبطان آموزشی سنجیده می‌شود یعنی مسئولین دانشگاهی، مدیران گروه‌های آموزشی و خود اعضای هیات-علمی به قضاوت می‌پردازند که آموزش، پژوهش و خدمات مورد نظر تا چه اندازه با معیارهای اهداف تصریح شده همخوانی دارد بنابراین استفاده از دیدگاه مدیران دانشگاهی برای قضاوت درباره‌ی کوشش‌های گذشته و کمک به تصمیم‌گیریها در خصوص تحولات آینده به منظور بهبود وضع آموزشی، پژوهشی دانشگاه‌ها امری ضروری به نظر می‌رسد.

صبح (۱۳۸۰) به انجام تحقیقی با عنوان «ارزشیابی و بررسی برنامه‌ها، نیروی انسانی، تأسیسات و تجهیزات کانون‌های ورزشی خواهران شهر تهران» پرداخته و تعداد ۳۷ نفر مدیر، ۶۰ نفر مربی به عنوان نمونه تصادفی انتخاب کرد. براساس نتایج بدست آمده از این تحقیق وضعیت تأسیسات و تجهیزات کانون‌ها از دیدگاه مدیران با کسب ۷۸٪ در وضعیت مطلوب قرار داشت. نتایج تحقیق عبدوی (۱۳۸۴) تحت عنوان «بررسی و مقایسه امکانات و تجهیزات موجود در پایگاه‌های ورزش قهرمانی و نحوه بهره‌برداری از آن در مراکز استانها» حاکی است که مدیران و کارشناسان پایگاه‌های ورزش قهرمانی دانش و اطلاعات تخصصی کافی در زمینه تخصصی شغلی خویش ندارند ($P < 0/01$)، از امکانات و تجهیزات موجود در پایگاه‌های ورزش قهرمانی استفاده بهینه به عمل نمی‌آید ($P < 0/01$) و امکانات و تجهیزات مناسبی در پایگاه‌های ورزش قهرمانی مراکز استانها وجود ندارد ($P < 0/01$) (۱۰). نتایج مطالعات کانا کوکا^۱ (۲۰۰۵) در ارائه یک برنامه آموزشی کیفی در تربیت بدنی چنین اظهار می‌دارد که یک برنامه آموزشی با کیفیت در تربیت بدنی، یادگیری فراگیران را به عنوان اولین هدف مورد توجه قرار می‌دهد (۱۱). شیر علی

¹. Cana Coka

(۱۳۷۹)، نیز بیان داشته‌است، از لحاظ توزیع تاسیسات و تجهیزات در دانشکده‌ها و گروه‌های تربیت بدنی نابرابری وجود داشته است و کوزه‌چیان (۱۳۷۴)، کانا کوکا (۲۰۰۵) به استفاده از لوازم و وسایل کمک آموزشی مطالب نظری و عملی دروس تربیت بدنی توجه داشته و بر آن تأکید نموده‌اند. با توجه به اینکه دانشگاه آزاد اسلامی همگام با سایر دانشگاهها نقش آموزشی نیروهای انسانی را برعهده دارد و دانشجوی فراوانی در این دانشگاه تحصیل می‌کنند و تعداد زیادی از واحدهای دانشگاهی، دانشکده‌ها و گروه‌های تربیت بدنی و علوم ورزشی دارند و به تربیت نیروی انسانی متخصص در این بخش می‌پردازند، ضرورت ایجاد می‌کند که مطالعات لازم در خصوص وضعیت گروه‌های آموزشی تربیت بدنی چنین واحدهای دانشگاهی انجام پذیرد تا اینکه کیفیت آموزشی نیروهای فارغ‌التحصیل مطابق با استانداردهای آموزشی باشد و نیروهای فارغ‌التحصیل بتوانند نیازهای جامعه را در بخش تربیت بدنی و علوم ورزشی بر طرف نمایند. بنابراین با توجه به مطالب فوق و نیز پیشینه‌ی تحقیق هدف از تحقیق حاضر بررسی و مقایسه‌ی وضعیت گروه‌های آموزشی تربیت بدنی مناطق دوازده گانه دانشگاه آزاد اسلامی از دیدگاه مدیران و مسئولان مربوطه می باشد. و در این راستا به کارکردهای پژوهشی، آموزشی و امکانات توجه شده است.

روش تحقیق

روش تحقیق حاضر از نوع تحقیقات توصیفی-پیمایشی می‌باشد و داده‌های مورد نیاز آن به طریق میدانی و با استفاده از پرسشنامه محقق ساخته جمع آوری شده است.

جامعه آماری: جامعه آماری این تحقیق شامل کلیه مدیران فعلی و اسبق و اساتید تمام وقت و نیمه وقت گروه‌های آموزشی تربیت بدنی و علوم ورزشی مناطق دوازده گانه دانشگاه آزاد اسلامی سراسر کشور می باشد که در آنها رشته تربیت بدنی تاسیس شده است.

نمونه آماری و روش نمونه‌گیری

برای انتخاب نمونه‌های آماری تحقیق، چون تعداد مدیران و اساتید محدود بود، لذا همه مدیران فعلی و اسبق و اساتید واحدهای دانشگاه آزاد اسلامی سراسر کشور که در آن واحدها مقطع کارشناسی رشته تربیت بدنی و علوم ورزشی تاسیس شده بود، به عنوان نمونه تحقیق انتخاب شدند. با توجه به اینکه تنها در ۳۱ واحد دانشگاه آزاد اسلامی سراسر کشور مقطع کارشناسی رشته تربیت بدنی دایر بوده است، بنابراین تمامی مدیران فعلی و اسبق گروه‌های آموزشی تربیت بدنی که به تعداد ۶۲ نفر بوده به عنوان نمونه مدیران گروه‌ها انتخاب شدند و تمامی اعضای هیات علمی تمام وقت و نیمه وقت ۳۱ واحد دانشگاه آزاد اسلامی مذکور که به تعداد ۲۴۹ نفر بوده به عنوان نمونه اعضای هیات علمی انتخاب شدند.

ابزار اندازه‌گیری

دو نوع پرسشنامه محقق ساخته شامل پرسشنامه مدیران گروه‌ها و اعضای هیات علمی بود که روایی محتوایی و صوری آنها با نظر اساتید متخصص و صاحب نظر و اساتید راهنما و مشاور تعیین شد. پایایی زمانی یا باز آزمایی پرسشنامه‌ها از طریق پیش تست و پس تست اعتبار یابی گردید و ضریب همبستگی آن $r = 0/84$ بدست آمد و ثبات درونی سوالات از طریق ضریب الفای کرونباخ محاسبه شد که حداقل $0/7$ بدست آمد.

روش تجزیه و تحلیل داده‌ها

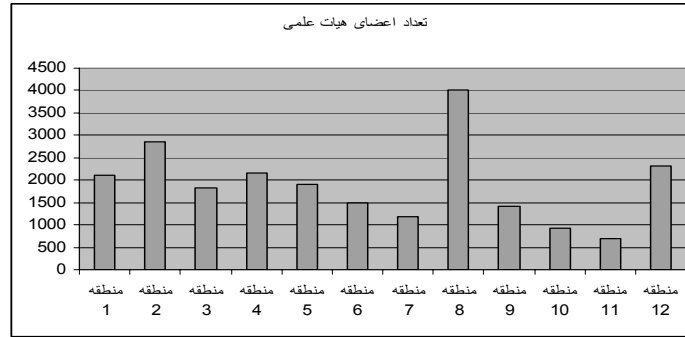
تجزیه و تحلیل داده‌ها با نرم‌افزار آماری SPSS نسخه ۱۵ انجام شده است به طوری‌که برای توصیف صفات کیفی از درصد و صفات کمی از شاخصهای مرکزی و پراکندگی استفاده شده است. برای تجزیه و تحلیل روابط بین متغیرها از آزمون‌های آماری T-test و ANOVA و آزمون تعقیبی LSD استفاده شد.

نتایج

اطلاعات توصیفی: در این بخش به توصیف اطلاعات مربوط به مناطق دوازده گانه دانشگاه آزاد اسلامی کشور (جدول ۱) و توصیف ویژگی های اساتید و مدیران گروه‌های تربیت بدنی این مناطق پرداخته شده است.

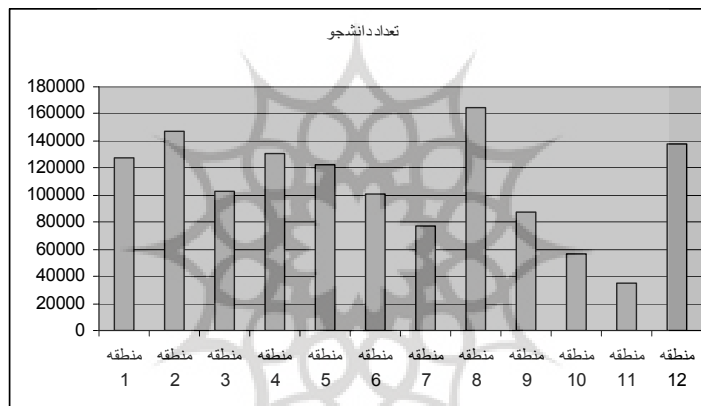
جدول ۱: اطلاعات مربوط به مناطق دوازده گانه دانشگاه آزاد اسلامی

نام واحد مرکزی منطقه	تعداد واحدها	فضای فرهنگی (مترمربع)	فضای رفاهی (مترمربع)	فضای ورزشی (مترمربع)	فضای آموزشی و اداری (مترمربع)	تعداد دانشجو	تعداد اساتید	نام منطقه
شیراز	۵۴	۷/۸۵۰	۱۳۴/۶۱۶	۴۵/۱۰۰	۴۱۸/۴۱۵	۱۲۷۶۱۵ نفر	۲۱۰۳ نفر	منطقه ۱
تبریز	۷۲	۱۶/۶۹۶	۷۸/۵۰۵	۳۹/۳۲۵	۴۱۰/۷۷۳	۱۴۶۹۱۵ نفر	۲۸۵۶ نفر	منطقه ۲
رشت	۳۰	۵/۸۸۹	۳۲/۲۰۷	۱۶/۰۰۵	۲۵۶/۱۱۱	۱۰۲۵۵۳ نفر	۱۸۳۶ نفر	منطقه ۳
اصفهان	۴۲	۱۴/۷۸۴	۱۸۴/۴۹۸	۶۳/۲۷۵	۶۱۳/۴۹۸	۱۳۰۸۲۹ نفر	۲۱۵۳ نفر	منطقه ۴
اراک	۳۵	۱۲/۵۸۸	۹۶/۹۸۰	۶۶/۷۰۳	۳۱۹/۳۷۲	۱۲۲۵۶۶ نفر	۱۸۹۶ نفر	منطقه ۵
اهواز	۲۱	۶/۷۳۶	۵۳/۷۵۸	۲۷/۱۴۰	۲۸۴/۳۱۰	۱۰۰۹۱۹ نفر	۱۵۰۳ نفر	منطقه ۶
کرمان	۳۷	۵/۶۹۱	۶۹/۲۸۱	۳۷/۱۲۲	۲۹۱/۶۳۴	۷۷۲۴۳ نفر	۱۱۷۶ نفر	منطقه ۷
تهران مرکزی	۱۲	۱۲/۳۷۲	۲۸/۴۳۰	۹/۴۳۲	۵۷۰/۹۴۹	۱۶۴۲۴۵ نفر	۴۰۰۹ نفر	منطقه ۸
مشهد	۳۱	۱۳/۴۵۷	۸۷/۰۶۴	۲۹/۷۴۷	۲۹۰/۴۱۴	۸۷۸۱۳ نفر	۱۴۰۶ نفر	منطقه ۹
سمنان	۱۶	۱/۶۳۶	۴۰/۵۸۱	۲۱/۱۱۷	۲۲۰/۰۵۹	۵۶۳۷۴ نفر	۹۲۳ نفر	منطقه ۱۰
کرمانشاه	۲۰	۳/۳۰۱	۲۰/۶۵۳	۵/۵۴۳	۹۸/۲۳۳	۳۴۹۹۲ نفر	۷۰۰ نفر	منطقه ۱۱
رودهن	۲۲	۶/۴۴۹	۳۴/۲۵۶	۷۳/۷۲۷	۳۸۵/۳۶۸	۱۳۷۵۷۳ نفر	۲۳۱۶ نفر	منطقه ۱۲



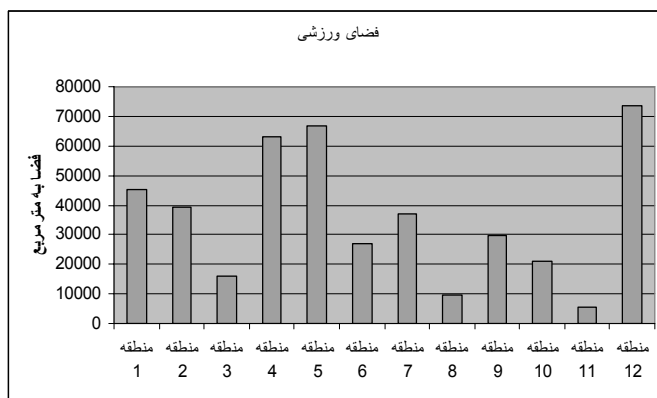
شکل شماره ۱. تعداد اعضای هیات علمی مناطق دوازده گانه دانشگاه آزاد اسلامی کشور

اطلاعات نشان می دهد که منطقه ۸ با ۴۰۰۹، منطقه ۲ با ۲۸۵۶ و منطقه ۱۲ با ۲۳۱۶ نفر به ترتیب بیشترین تعداد عضو هیات علمی را در بین مناطق مختلف دارند (شکل شماره ۱).



شکل شماره ۲. تعداد دانشجویان مناطق دوازده گانه دانشگاه آزاد اسلامی کشور

همچنین از نظر تعداد دانشجو منطقه ۸، منطقه ۲ و منطقه ۱۲ دانشگاه آزاد اسلامی سراسر کشور به ترتیب حائز رتبه های اول تا سوم می باشند (شکل شماره ۲).



شکل شماره ۳. مقدار فضاهای ورزشی مناطق دوازده گانه دانشگاه آزاد اسلامی کشور

از نظر توزیع فضاهای ورزشی منطقه ۱۲ با $73/727$ متر مربع، منطقه ۵ با $66/703$ متر مربع و منطقه ۴ با $63/275$ متر مربع به ترتیب بیشترین فضا های ورزشی را در اختیار دارند (شکل شماره ۳).

توصیف ویژگی های مدیران و اعضاء هیات علمی

بر اساس اطلاعات جدول ۲ ملاحظه می گردد که در گروه مدیران $88/7$ درصد مرد و $11/3$ درصد زن بوده اند و تعداد کل آنها ۵۳ نفر می باشد. همچنین در گروه هیئت علمی $72/9$ درصد مرد و $27/1$ درصد زن بوده اند و تعداد کل آنها ۲۰۳ نفر می باشد. (نمونه‌ی اولیه ما در این تحقیق ۶۲ مدیر و ۲۴۹ عضو هیات علمی از دوازده منطقه بود که به همه آنها پرسشنامه ارسال شد ولی دو منطقه (مناطق ۱۲ و ۳) به پرسشنامه های ارسالی پاسخ کافی ندادند که به این ترتیب از میان آنها ۵۳ مدیر و ۲۰۳ عضو هیات علمی باقی ماندند و بقیه به عنوان افت آزمودنی محسوب گردیدند) همچنین توزیع فراوانی مدرک تحصیلی نشان داد که در گروه مدیران $81/1$ درصد در سطح فوق لیسانس و $18/9$ درصد در سطح دکترا بوده اند و در

گروه هیات علمی ۷۷/۸ درصد در سطح فوق لیسانس و ۲۲/۲ درصد در سطح دکترا بوده اند.

جدول ۲- توزیع فراوانی مدیران و اعضاء هیات علمی به تفکیک مدرک تحصیلی و جنسیت

توزیع فراوانی	جنسیت				مدرک تحصیلی				جمع	
	زن		مرد		کارشناسی ارشد		دکتری		مدیران گروه	هیات علمی
	مدیران گروه	هیات علمی	مدیران گروه	هیات علمی	مدیران گروه	هیات علمی	مدیران گروه	هیات علمی		
فراوانی	۶	۵۵	۴۷	۱۴۸	۴۳	۱۵۸	۱۰	۴۵	۵۳	۲۰۳
درصد	۱۱,۳	۲۷,۱	۸,۷	۷۲,۹	۸۱,۱	۷۷,۸	۱۸,۹	۲۲,۲	۱۰۰	۱۰۰

توزیع پراکندگی نمره وضعیت پژوهشی اساتید و مدیران گروه های تربیت بدنی مناطق دوازده گانه دانشگاه آزاد

براساس اطلاعات جدول ۳ ملاحظه می گردد که میانگین نمره توزیع پراکندگی وضعیت پژوهشی گروههای مورد مطالعه برابر ۲۶/۲۶، با انحراف استاندارد ۱۸/۵۵ بدست آمده است، به طوریکه حداقل نمره صفر و حداکثر ۸۴/۳۸ از ۱۰۰ می باشد و بیانگر این است که اکثریت افراد مورد مطالعه نمره پایین تر از میانگین دارند و در نتیجه میانگین نمره های وضعیت پژوهشی افراد مورد مطالعه در حد پائین است.

جدول ۳- توزیع پراکندگی نمره های وضعیت پژوهشی گروههای مورد مطالعه

متغیر	تعداد	نمره حداقل	نمره حداکثر	میانگین	دامنه تغییرات	میانگین	واریانس	انحراف استاندارد
وضعیت پژوهشی	۲۵۶	۰/۰۰	۸۴/۳۸	۲۶/۲۶	۸۴/۸	۲۱/۸۷	۳۴۴/۱۲	۱۸/۵۵۰۵۶

توصیف وضعیت وسایل و تجهیزات آموزشی و کمک آموزشی از دیدگاه مدیران و اعضای هیات علمی گروه ها

براساس اطلاعات جدول ۴ ملاحظه می‌گردد که میانگین نمره توزیع پراکندگی وضعیت وسایل آموزشی و کمک آموزشی برابر ۳۷/۱۷، با انحراف استاندارد ۲۳/۳۹ بدست آمده است، به طوریکه حداقل نمره صفر و حداکثر ۸۵/۷۱ می‌باشد و بیانگر این است که اکثریت افراد مورد مطالعه نمره پائین تر از میانگین دارند و در نتیجه میانگین نمره‌های استفاده از وسایل آموزشی و کمک آموزشی در حد پائین است.

جدول ۴- توزیع پراکندگی نمره وضعیت وسایل آموزشی و کمک آموزشی

متغیر	تعداد	نمره حداکثر	نمره حداقل	میانگین	دامنه تغییرات	پهنای	واریانس	استاندارد انحراف
وضعیت وسایل آموزشی	۲۵۶	۸۵/۷۱	۰	۳۷/۱۷	۸۵/۷۱	۳۹/۲۸	۵۴۷/۱۱	۲۳/۳۹

همچنین براساس اطلاعات جدول ۵ از دیدگاه مدیران گروه‌ها و اعضای هیات علمی حدود ۲۹ درصد از واحدهای دانشگاهی مورد مطالعه استادیوم ورزشی دارای زمین فوتبال و بیست دو و میدانی داشتند که حدود ۶۷ درصد از استادیوم‌ها دارای وضعیت مناسب و حدود ۱۰ درصد در مالکیت دانشگاه و حدود ۲۰ درصد اجاره‌ای بوده‌اند.

جدول ۵- وضعیت فضاهای ورزشی برای اجرای برنامه‌های آموزشی دروس عملی از دیدگاه مدیران و اعضای هیات علمی گروه

ردیف	فضاهای ورزشی موردنظر	ت *	د *	ابعاد				در مالکیت دانشگاه		بصورت اجاره‌ای		بدون پاسخ	
				مناسب		نامناسب		د	ت	د	ت	د	ت
				د	ت	د	ت	د	ت	د	ت		
۱	استادیوم ورزشی (زمین فوتبال (بیست)	۹	۲۹/۰۳	۶	۶۶/۶۶	۳	۲۲/۲۲	۳	۹/۶۷	۶	۱۹/۳۵	۹	۱۴/۵۱
۲	زمین چمن فوتبال به غیر از زمین موجود استادیوم	۳	۹/۶۷	۲	۶۶/۶۶	۱	۲۲/۲۲	۲	۶/۴۵	۱	۳/۲۲	۹	۱۴/۵۱
۳	زمین خاکی فوتبال	۱۰	۳۲/۲۵	۶	۶۰	۴	۴۰	۱۰	۳۲/۲۵	-	-	۹	۱۴/۵۱
۴	زمین رویاز بسکتبال	۶	۱۹/۳۵	۶	۱۰۰	-	-	۶	۱۰۰	-	-	۹	۱۴/۵۱
۵	زمین رویاز والیبال	۱۰	۳۲/۲۵	۸	۸۰	۲	۲۰	۱۰	۱۰۰	-	-	۹	۱۴/۵۱
۶	زمین رویاز هندبال	۱۰	۳۲/۲۵	۷	۷۰	۳	۳۰	۱۰	۱۰۰	-	-	۹	۱۴/۵۱
۷	زمین رویاز تنیس	۳	۹/۶۷	۳	۱۰۰	-	-	-	-	۳	۱۰۰	۹	۱۴/۵۱
۸	استخر سرپوشیده	۳	۹/۶۷	۲	۶۶/۳۳	۱	۲۲/۲۲	۲	۶۶/۳۳	۱	۳۳/۳۳	۹	۱۴/۵۱
۹	استخر رویاز	۶	۱۹/۳۵	۳	۵۰	۳	۵۰	-	-	۶	۱۰۰	۹	۱۴/۵۱
۱۰	سالن‌های ورزشی چندمنظوره	۲۶	۸۳/۸۷	۱۸	۶۹/۲۳	۸	۳۰/۷۶	۲۱	۸۰/۷۷	۵	۱۹/۲۳	۹	۱۴/۵۱

* تعداد درصد

بر اساس اطلاعات بدست آمده از جدول ۶ در ارتباط با امتیازات مندرج بر روی متغیرهای ذیل، رتبه مناطق بشرح زیر بوده است:

الف: رتبه بندی مناطق دانشگاه آزاد اسلامی بر اساس وضعیت برنامه‌ها و استراتژی‌ها:

۱- منطقه چهار ۲- منطقه یک ۳- منطقه هفت ۴- منطقه شش ۵- منطقه هشت ۶- منطقه پنج ۷- منطقه نه ۸- منطقه دو ۹- منطقه یازده ۱۰- منطقه هشت

ب: رتبه بندی مناطق دانشگاه آزاد اسلامی بر اساس وضعیت وسایل آموزشی و کمک آموزشی:

۱- منطقه ده ۲- منطقه نه ۳- منطقه پنج ۴- منطقه چهار ۵- منطقه یک ۶- منطقه هفت ۷- منطقه دو ۸- منطقه هشت ۹- منطقه شش ۱۰- منطقه یازده

ج: رتبه بندی مناطق دانشگاه آزاد اسلامی بر اساس وضعیت پژوهشی:

۱- منطقه نه ۲- منطقه شش ۳- منطقه هشت ۴- منطقه یازده ۵- منطقه یک ۶- منطقه پنج ۷- منطقه دو ۸- منطقه چهار ۹- منطقه یازده ۱۰- منطقه ده

۵: رتبه بندی مناطق دانشگاه آزاد اسلامی بر اساس وضعیت تاسیسات و تجهیزات ورزشی:
 ۱- منطقه یازده ۲- منطقه نه ۳- منطقه دو ۴- منطقه چهار ۵- منطقه یک
 ۶- منطقه ده ۷- منطقه شش ۸- منطقه هشت ۹- منطقه پنج ۱۰- منطقه هفت

بر اساس اطلاعات بدست آمده از جدول ۶ در نهایت رتبه مناطق در مورد متغیرهای مورد مطالعه به ترتیب امتیاز به شرح زیر بود: رتبه اول: منطقه ۹، رتبه دوم: منطقه ۱۰، رتبه سوم: منطقه ۸، رتبه چهارم: منطقه یک، رتبه پنجم: منطقه ۷، رتبه ششم: منطقه ۴، رتبه هفتم: منطقه ۵، رتبه هشتم: منطقه شش، رتبه نهم: منطقه دو، رتبه دهم: منطقه ۱۱.

جدول ۶- مقایسه میانگین نمره متغیرهای مورد مطالعه در مناطق و تعیین رتبه در آنها.

نام منطقه	میانگین نمره وضعیت‌ها	وضعیت برنامه‌ها و استراتژی‌ها	آموزشی و کسب و کار	وضعیت پژوهشی	ورزشی	وضعیت سالنهای ورزشی	تجهیزات ورزشی و تاسیسات	جمع نمره میانگین
منطقه یک	۳۷/۰۱	۵۴/۰۴	-	۲۶/۱۳	۲۸/۹۷	۱۴/۸۵	۱۶۱	
منطقه دو	۳۵/۴۳	۴۹/۸۴	-	۲۲/۵۳	۱۸/۴۸	۱۶/۱۲	۱۴۳/۲	
منطقه سه	-	-	-	-	-	-	-	
منطقه چهار	۳۸/۲۴	۵۸/۰۹	-	۲۱/۷۴	۱۹/۴۵	۱۵/۵۲	۱۵۳/۰۴	
منطقه پنج	۴۲/۱۶	۵۱/۰۳	-	۲۳/۶۹	۱۷/۵۴	۱۲/۴۸	۱۴۶/۹	
منطقه شش	۲۳/۸۰	۵۱/۳۰	-	۳۶/۱۱	۱۹/۷۲	۱۳/۶۲	۱۴۴/۵۵	
منطقه هفت	۳۶/۶۸	۵۱/۷۶	-	۲۷/۸۴	۲۶/۱۷	۱۱/۲۲	۱۵۳/۶۷	
منطقه هشت	۳۴/۶۸	۴۵/۰۹	-	۳۱/۷۳	۲۰/۵۴	۱۳/۱۸	۱۴۶/۱۱	
منطقه نه	۴۹/۸۶	۵۰/۲۱	-	۵۳/۱۳	۲۶/۴۵	۲۰/۱۲	۱۹۹/۷۷	
منطقه ده	۵۷/۷۳	۵۱/۱۵	-	۱۷/۰۳	۳۵/۷۸	۱۳/۷۴	۱۷۵/۴۳	
منطقه یازده	۲۲/۲۷	۴۶/۸۰	-	۲۱/۷۸	۱۶/۷۵	۲۶/۱۳	۱۳۳/۷۳	
منطقه ۱۲	-	-	-	-	-	-	-	

مقایسه بین وضعیت وسایل آموزشی و کمک آموزشی گروه های مورد مطالعه در مناطق از دیدگاه مدیران گروه و اعضای هیأت علمی

جدول ۷ - نتایج آزمون تحلیل واریانس در مورد مقایسه دیدگاه های مدیران گروه و اعضای هیأت علمی در رابطه با توصیف وضعیت وسایل آموزشی و کمک آموزشی

منبع مدیران گروه و اعضای هیأت علمی در مناطق	مجموع مجذورات	درجه آزادی	میانگین مجذورات	F مشاهده	سطح معنی داری (P)
بین گروهی	۱۸۸۹۵/۴۱۳	۱۱	۱۸۸۹/۵۴۱	۳/۸۳۸	۰/۰۰۰
درون گروهی	۱۲۶۱۹/۰۵	۲۴۵	۴۹۲/۳۲۳	-	-
کل	۱۳۹۵۱۴/۴۶	۲۵۵	-	-	-

* اختلاف میانگین در سطح $P < ۰/۰۵$ معنی دار است .

نتایج آزمون تحلیل واریانس نشان می دهد که بین دیدگاه مدیران گروه و اعضای هیأت علمی در رابطه با توصیف وضعیت وسایل آموزشی و کمک آموزشی، گروه های آموزشی مورد مطالعه در مناطق تفاوت معنی داری ($F=۳۸۳۸, P=۰/۰۰۰$) وجود دارد.

مقایسه بین وضعیت پژوهشی گروه های مورد مطالعه در مناطق از دیدگاه مدیران گروه و اعضای هیأت علمی

جدول ۸ - نتایج آزمون تحلیل واریانس در مورد مقایسه دیدگاه مدیران و اعضای هیأت علمی گروه های مورد مطالعه در رابطه با توصیف وضعیت پژوهشی در مناطق

منبع مدیران گروه و اعضای هیأت علمی در مناطق	مجموع مجذورات	درجه آزادی	میانگین مجذورات	F مشاهده	سطح معنی داری (P)
بین گروهی	۶۴۰/۱۷۴۹	۱۱	۶۴۰/۱۷۵	۱/۹۲۸	۰/۰۴۲
درون گروهی	۸۱۳۴۹/۷۱۵	۲۴۵	۳۳۲/۰۴۰	-	-
کل	۸۷۷۵۱/۴۶۵	۲۵۵	-	-	-

* اختلاف میانگین در سطح $P < ۰/۰۵$ معنی دار است .

نتایج آزمون تحلیل واریانس نشان می‌دهد که بین دیدگاه مدیران و اعضای هیات علمی در رابطه با توصیف وضعیت پژوهشی گروه‌های مورد مطالعه در مناطق تفاوت معنی‌داری ($F=1/928, P=0/042$) وجود دارد.

مقایسه دیدگاه‌های مدیران با اعضای هیات علمی روی متغیرهای تحقیق

بر اساس اطلاعات بدست آمده از جدول ۹ مشاهده می‌شود دیدگاه مدیران با اعضای هیات علمی در مورد متغیرهای تحقیق متفاوت است. نمره میانگین مدیران گروه‌ها در مورد وضعیت برنامه‌ها و استراتژیها و وضعیت وسایل آموزشی و کمک آموزشی، وضعیت پژوهشی، وضعیت سالن‌های ورزشی و وضعیت تجهیزات و تاسیسات در واحدهای دانشگاهی تقریباً در حد نمره میانگین اعضای هیات علمی بوده است و این بیانگر آن است که بین دیدگاه مدیران و اعضای هیات علمی روی متغیرهای تحقیق تفاوت معنی‌داری وجود نداشت و تنها در مورد میانگین نمره وضعیت برنامه‌ها و استراتژیها بین دیدگاه مدیران و اعضای هیات علمی تفاوت معنی‌داری وجود داشت ($P < 0/05$).

جدول ۹- مقایسه دیدگاههای مدیران با اعضای هیات علمی روی متغیرهای تحقیق

سطح معنی داری دوسویه (P)	درجه آزادی	T مشاهده	انحراف استاندارد	نمره میلنگین	تعداد	گروه‌های مورد مطالعه	آماره وضعیت
P=۰/۰۲۵	۲۵۴	۲/۲۴	۱۲/۲۳۱۱۳	۵۴/۵۵۹۷	۵۳	گروه مدیران	وضعیت برنامه ها و استراتژی
			۱۵/۴۳۸۶۹	۴۹/۴۱۱۶	۲۰۳	گروه هیئت علمی	
P=۰/۱۱۳	۲۵۴	۱/۵۸	۲۲/۴۶۵۳۵	۴۱/۸۱۱۶	۵۳	گروه مدیران	وضعیت وسایل آموزشی و کمک آموزشی
			۲۳/۵۳۶۰۷	۳۵/۹۹۵۸	۲۰۳	گروه هیئت علمی	
P=۰/۹۶۸	۲۵۴	۰/۰۴	۱۷/۱۲۹۱۸	۲۶/۱۷۹۲	۵۳	گروه مدیران	وضعیت پژوهشی
			۱۸/۹۴۳۹۸	۲۶/۱۹۳۱	۲۰۳	گروه هیئت علمی	
P=۰/۱۲۵	۲۵۴	۱/۵۳	۲۰/۰۵۶۵۸	۶۸/۳۹۶۲	۵۳	گروه مدیران	وضعیت تأسیسات و تجهیزات
			۱۷/۵۶۰۶۷	۶۴/۱۰۱۰	۲۰۳	گروه هیئت علمی	

بحث و نتیجه گیری

وضعیت نیروی انسانی

نتایج تحقیق نشان داد که حدود ۷۹ درصد از نیروی انسانی گروه‌های مورد مطالعه مرد و ۲۱ درصد زن بوده‌اند. در گروه مدیران ۸۹ درصد مرد و ۱۱ درصد زن و در گروه اعضای هیأت علمی ۷۳ درصد مرد و ۲۷ درصد زن بوده‌اند و میانگین توزیع پراکندگی سن افراد مورد مطالعه برابر ۳۷ سال با انحراف استاندارد برابر ۶/۹۵ بدست آمده است که تقریباً عدم پراکندگی سن افراد مورد مطالعه را نشان می‌دهد.

همچنین یافته‌های تحقیق در ارتباط با مدرک تحصیلی افراد مورد مطالعه بشرح زیر بوده است:

۷۸/۵ درصد در سطح فوق لیسانس و ۲۱/۵ درصد در سطح دکترا بوده‌اند. و در توزیع فراوانی گروه‌های مورد مطالعه به تفکیک مدیران و اعضای هیأت علمی، در گروه مدیران ۸۱ درصد فوق لیسانس و تنها حدود ۱۹ درصد در سطح دکترا بوده‌اند و همچنین وضعیت استخدامی در گروه مدیران، ۳۹/۵ درصد رسمی قطعی، ۴۲/۱ درصد رسمی آزمایشی، ۷/۹ درصد بصورت پیمانی، ۱۰/۶ درصد قراردادی بوده‌اند و در گروه اعضای هیأت علمی ۲۹/۹ درصد رسمی قطعی، ۳۹/۱ درصد رسمی آزمایشی، ۷/۶ درصد پیمانی، ۲۳/۴ درصد قراردادی بوده‌اند. یکی از عوامل بسیار مهم جهت بهبود برنامه‌های آموزشی و تدریس دروس رشته‌ی تربیت بدنی جهت انتقال مفاهیم پایه و مهارت‌های ورزشی صحیح به دانشجویان داشتن نیروی انسانی متخصص، متعهد و نخبه است که مسئولان امر باید در این زمینه چاره اندیشی نمایند و جهت ارتقای سطح علمی و آگاهی اساتید این رشته تلاش نمایند. در ارتباط با نتایج تحقیق حاضر در زمینه اهمیت و ضرورت نیروی انسانی متخصص و آگاه (مدیران گروه‌ها و اعضای هیأت علمی) که در مطالب فوق اشاره گردید، یافته‌های این تحقیق در بخش تربیت نیروی انسانی متخصص برای

اجرای مطلوب دروس تربیت بدنی و علوم ورزشی با یافته های انگوال و همکاران^۱ (۲۰۰۳)، شیرعلی (۱۳۷۹)، عبدوی (۱۳۸۴) همخوانی دارد.

وضعیت فعالیت های پژوهشی، برنامه ها و استراتژی ها

یافته های بدست آمده نشان داده است که وضعیت فعالیت های پژوهشی گروه های آموزشی تربیت بدنی و علوم ورزشی دانشگاه آزاد اسلامی کشور از دیدگاه اعضای هیأت علمی و مدیران گروه ها مناسب و مطلوب نبوده است، به نحوی که حدود ۴۹ درصد از مدیران و ۳۲ درصد از اساتید در زمان انجام تحقیق در هیچ گروهی به عنوان سخنران شرکت نداشته اند و ۲۷ درصد از مدیران همچنین ۲۷ درصد از اعضای هیأت علمی در زمان انجام تحقیق هیچ مقاله ای در نشریات کشور به چاپ نرسانده بودند. حدود ۷۰ درصد از مدیران و ۶۷ درصد از اعضای هیأت علمی در زمان انجام تحقیق هیچ کتابی را تالیف نکرده بودند. حدود ۱۵ درصد از مدیران و ۲۰ درصد از اعضای هیأت علمی در زمان انجام تحقیق در هیچ پژوهشی به عنوان مجری اصلی فعالیت نداشته اند که در این میان منطقه ۹، منطقه ۶ و منطقه ۸ از نظر پژوهشی به ترتیب بهتر از سایر مناطق بودند و منطقه ۷ کمترین امتیاز را به خود اختصاص داد و نهایتاً میانگین نمره ارزیابی شده وضعیت پژوهشی اساتید و مدیران گروه های آموزشی کل مناطق برابر با ۲۶/۳۲ با انحراف استاندارد ۲۱/۸۷ بدست آمده است که مطلوب نمی باشد. امروزه تأکید اصلی متخصصین تربیت بدنی بر انجام تحقیق و پژوهش در زمینه های گوناگون علوم ورزشی می باشد. از آنجایی که بها دادن و توجه نمودن به امر تحقیق و پژوهش، نسبت مستقیم با پیشرفت های علمی، صنعتی و اقتصادی هر جامعه یا هر کشور دارد، لذا توجه به تحقیق و پژوهش امر جدایی ناپذیر و یکی از وظایف اصلی اعضای هیأت علمی دانشگاه های کشور می باشد (سیارنژاد، ۱۳۸۴؛ هیوود،^۲ ۲۰۰۰). با عنایت به اینکه

^۱. Engwall et al

^۲. Hey wood

پژوهش جزء جداناپذیر از آموزش می‌باشد و به ویژه پژوهش‌های کاربردی در زمینه تربیت بدنی و علوم ورزشی، می‌تواند راه‌ها و شیوه‌های نوین آموزشی را معرفی نموده و در نتیجه مدرسین را در انتخاب روش‌های مختلف آموزشی و استفاده از نتایج تحقیقات و پژوهش در آموزش، کمک و یاری نماید، لذا توجه به رعایت الگوها و استانداردهای پژوهشی، لازم و ضروری می‌باشد. در این ارتباط تحقیقات قبلی (ویندهام و همکاران^۱، ۲۰۰۲؛ لیندا رایکار^۲، ۲۰۰۶) نیز به موضوع تحقیق و پژوهش، توسط اعضای هیأت علمی و مدرسین تأکید کرده‌اند. در زمینه اهمیت و ضرورت برنامه و استراتژیها در گروه‌های آموزشی تربیت بدنی و علوم ورزشی نشان داد که اکثریت واحدهای دانشگاهی در داشتن برنامه‌ها و استراتژیها نمره‌ی در حد متوسط داشتند. این نتایج نشان می‌دهد که اغلب مدیران گروه و اساتید تربیت بدنی، بر اهمیت داشتن برنامه‌ها در واحدهای دانشگاهی واقف هستند و عدم پراکندگی نمره‌های وضعیت برنامه‌ها نشان می‌دهد که هر دو گروه مدیران و اعضای هیأت علمی، بر داشتن برنامه‌های مناسب در واحدهای دانشگاهی تأکید دارند. بدیهی است که توجه مدیران و اعضای هیأت علمی دانشگاهها در گروه‌های مختلف تربیت بدنی سبب خواهد شد تا کیفیت آرایه و اجرای صحیح و مطلوب دروس تربیت بدنی به نحو شایسته و بایسته‌ای حفظ شود و این موضوع در تربیت نیروهای با صلاحیت و متخصص بسیار مؤثر است، در عین حال نتایج به دست آمده در تحقیق حاضر و دیگر نتایج کسب شده از تحقیقات دیگران (سیارنژاد، ۱۳۸۴؛ عبدوی، ۱۳۸۴؛ استزلی^۳، ۲۰۰۴) نشان می‌دهد که متأسفانه در بیشتر واحدهای دانشگاهی، به عوامل زیر بنایی و نیز حفظ کیفیت آرایه برنامه‌های آموزشی و پژوهشی توجه کافی نمی‌شود و حتی بین واحد‌های مختلف دانشگاه

1. Windham et al

2. Linda Rikard

3. Estezler

آزاد اسلامی کیفیت ارائه‌ی برنامه‌های آموزشی و پژوهشی متفاوت از دیگری است.

وضعیت وسایل و تجهیزات آموزشی و کمک آموزشی

یافته‌های تحقیق حاضر در رابطه با استفاده از کتاب‌های آموزشی و جزوات تدریس شده و استفاده از فیلم‌های آموزشی، نشان داد که ۷۳ درصد از مدرسین در هنگام تدریس از هیچ کدام از وسایل کمک آموزشی استفاده نمی‌نمودند و فقط ۲۷ درصد از مدرسین از فیلم‌های آموزشی به عنوان وسیله‌ای جهت تدریس استفاده می‌کردند. نتایج مطالعات کانا کوکا^۱ (۲۰۰۵) در ارائه یک برنامه آموزشی کیفی در تربیت بدنی چنین اظهار می‌دارد که یک برنامه آموزش با کیفیت در تربیت بدنی، یادگیری فراگیران را به عنوان اولین هدف مورد توجه قرار می‌دهد. استفاده از انواع وسایل کمک آموزشی، نقش اساسی را در آموزش ایفا می‌کند، در آموزش دروس تربیت بدنی به علت ماهیت آموزشی و یادگیری می‌توان ادعا کرد که این نقش جایگاه خاصی را دارد، زیرا یادگیرنده باید نوع حرکت و فعالیت را مشاهده کند و سپس تمرین نماید و بعد هم وضعیت اجرای خود را بازنگری نماید. استفاده از این روش، انگیزه بیشتری در یادگیرنده ایجاد می‌کند تا مطالب آموزشی را بهتر یاد بگیرد و بهتر اجرا نماید و لذا نباید مدرسین هیچ شک و تردیدی در استفاده از این وسایل داشته باشند ولی یافته‌ها نشان می‌دهد که وضعیت استفاده از این وسایل مطلوب نبوده است و فقط وضعیت مناطق ۱۰ و ۹ در حد مطلوب می‌باشد ولی سایر مناطق در وضعیت مطلوبی به سر نمی‌برند که در این ارتباط یافته‌های تحقیق کوزه‌جیان (۱۳۷۴)، کانا کوکا (۲۰۰۵) نیز به استفاده از لوازم و وسایل کمک آموزشی مطالب نظری و عملی دروس تربیت بدنی توجه داشته و بر آن تأکید نموده‌اند.

^۱. Cana Coka

وضعیت تاسیسات و تجهیزات و اماکن ورزشی

به استناد یافته‌های این تحقیق مشخص گردید که میانگین نمره توزیع پراگندگی وضعیت تاسیسات و تجهیزات ورزشی برابر ۶۴/۷۸ و با انحراف استاندارد ۱۷/۶۱ بدست آمده است. و در نهایت نمره وضعیت تاسیسات و تجهیزات ورزشی در حد مطلوب ارزیابی شده است.

با توجه به اهمیت موارد فوق در اجرای مطلوب و کامل برنامه‌های آموزشی دروس عملی به نظر می‌رسد واحدهای دانشگاهی بایستی دقت بیشتری نسبت به موارد ذکر شده داشته باشند و سالن‌های استیجاری مناسب که تمامی موارد مورد نیاز را دارا باشند، برای اجرای کلاس‌های عملی مورد استفاده قرار دهند.

نتایج تحقیق حاضر نشان داد که بین دیدگاه مدیران و گروه‌ها و اعضای هیات علمی در ارتباط با تناسب تجهیزات آموزشی با تعداد دانشجویان تفاوت معنی داری وجود نداشت که با یافته‌های تحقیق شیر علی (۱۳۷۹) تفاوت دارد.

در تحقیق حاضر همچنین مشخص شد که از لحاظ توزیع تاسیسات و تجهیزات آموزشی و ورزشی در واحدهای دانشگاه آزاد اسلامی نابرابری وجود دارد. برخی از واحدها از تاسیسات و تجهیزات آموزشی و ورزشی مناسبی برخوردار بوده‌اند و برخی از واحدها کمبودهای زیادی داشته‌اند که در این میان دانشگاه آزاد اسلامی منطقه ۱۱، منطقه ۹ و منطقه ۲ به ترتیب بهترین و مناسب‌ترین امکانات ورزشی را داشتند و منطقه‌ی ۷ کمترین امکانات را دارا بود نتایج این تحقیق با یافته‌های کوزه چیان (۱۳۷۴)، شیر علی (۱۳۷۹) که بیان داشته‌اند، از لحاظ توزیع تاسیسات و تجهیزات در دانشکده‌ها و گروه‌های تربیت بدنی نابرابری وجود داشته است، همخوانی دارد. از تفسیر نتایج چنین استنباط می‌شود که عدم در اختیار داشتن تاسیسات و تجهیزات مناسب، در کیفیت تعلیم و آموزش دانشجویان و در نهایت تخصص و صلاحیت‌های فنی فارغ التحصیلان دانشگاه‌های مختلف

تاثیر خواهد داشت، و دانشجویان در شرایط یکسان آموزشی قرار نخواهند گرفت. لذا شایسته است مسئولین واحدهای دانشگاهی جهت ارتقاء سطح کیفی برنامه‌های آموزشی خود، سرمایه‌گذاری مناسبی در جهت احداث اماکن و فضاهای ورزشی و خرید وسایل و تجهیزات داشته باشند. همچنین مسئولین در سازمان مرکزی دانشگاه آزاد اسلامی نیز بایستی هنگام صدور مجوز، دایر نمودن رشته تربیت بدنی در واحدهای دانشگاهی، دقت نظر و حساسیت بیشتری داشته باشند تا واحدهای دانشگاهی که از امکانات و تاسیسات و تجهیزات لازم برخوردار هستند مجوز رشته را دریافت نمایند.

در مجموع با توجه به یافته‌های تحقیق، از نظر امتیاز کل متغیرهای تحقیق دانشگاه آزاد اسلامی منطقه ۹ جایگاه نخست را به خود اختصاص داد و منطقه ۱۰ و منطقه ۸ در جایگاه بعدی قرار گرفتند و کمترین امتیاز به منطقه ۱۱ تعلق گرفت و پژوهشگر اذعان دارد که کیفیت گروه‌های آموزشی تربیت بدنی و علوم ورزشی واحدهای دانشگاه آزاد اسلامی کشور در سطوح متفاوتی قرار دارد و علاوه بر قابلیت‌ها و سابقه تاسیس دانشگاهها عوامل دیگر نیز می‌تواند در این زمینه تاثیر گذار باشد، مانند منطقه جغرافیایی که واحدهای دانشگاهی در آن واقع شده که در این تحقیق مورد مطالعه قرار نگرفت و این امر باعث ایجاد شرایط نابرابر، برای دانشجویان در دانشگاه‌های مختلف می‌باشد. که امید است با نظارت‌های دقیق و توصیه‌های لازم از سوی سازمان مرکزی پویایی لازم در گروه‌های تربیت بدنی و علوم ورزشی واحدهای دانشگاه آزاد اسلامی بدست آید و واحدهای دانشگاهی که از نظر نیروی انسانی، تاسیسات و تجهیزات و اعتبارات لازم کمبودها و نقص‌هایی دارند مورد عنایت و توجه بیشتری قرار گیرند و این واحدها نیز کیفیت مطلوب و بهینه‌ای پیدا کنند و بزودی شاهد پیشرفت و توسعه جالب توجهی در این مراکز آموزشی باشیم.

بنابراین با توجه به نتایج تحقیق حاضر، پیشنهاد می‌شود فرصت ادامه تحصیل در مقطع دکترا برای مدیران و اعضای هیات علمی گروه‌های آموزشی تربیت بدنی و علوم ورزشی واحدهای دانشگاه آزاد اسلامی فراهم گردد و بصورت مستمر از عملکرد اعضای هیات علمی و مدیران گروه‌ها ارزشیابی‌های لازم به عمل آید. همچنین به منظور رشد و ارتقای اعضای هیات علمی گروه‌های آموزشی تربیت بدنی و علوم ورزشی به امر تحقیق و پژوهش به عنوان یک ضرورت و عامل اصلی توجه بیشتری معطوف گردد و با برگزاری دوره‌های مدیریتی کوتاه مدت، تمهیداتی جهت ارتقای سطح علمی مدیران و اعضای هیات علمی گروه‌های آموزشی تربیت بدنی و علوم و ورزشی واحدهای دانشگاه آزاد اسلامی به عمل آید. علاوه بر این، پیشنهاد می‌گردد مشابه این تحقیق به صورت مقایسه‌ای بین واحدهای دانشگاه آزاد اسلامی و دانشگاه‌های دولتی کشور صورت گیرد.



منابع:

- بازرگان، عباس (۱۳۸۳)، ارزشیابی آموزشی، چاپ اول، تهران، انتشارات سمت.
- سیارنژاد، جمشید (۱۳۸۴)، توصیف وضعیت ارائه درس تربیت بدنی عمومی یک و دو در واحدهای دانشگاه آزاد اسلامی منطقه سه کشور ایران، از بعد برنامه‌ریزی آموزشی، نیروی انسانی، امکانات و تجهیزات و بودجه از دیدگاه مدیران گروه، رساله دکتری دانشگاه آزاد اسلامی واحد علوم و تحقیقات تهران.
- شیرعلی، محسن (۱۳۷۹)، توصیف وضعیت برنامه‌ها- نیروی انسانی، تأسیسات و تجهیزات و بودجه گروه‌های آموزشی تربیت بدنی و علوم ورزشی واحدهای دانشگاه آزاد اسلامی کشور در دوره کارشناسی (از دیدگاه مدیران گروه، مدرسین و دانشجویان)، رساله دکتری دانشگاه آزاد اسلامی واحد علوم و تحقیقات تهران.
- صباح، فاطمه (۱۳۸۰)، ارزشیابی و بررسی برنامه ها، نیروی انسانی، تأسیسات و تجهیزات کانونهای ورزشی خواهران شهر تهران، پایان نامه کارشناسی ارشد تربیت بدنی، دانشگاه تربیت معلم تهران.
- عبدوی، فاطمه (۱۳۸۴)، بررسی و مقایسه امکانات و تجهیزات موجود در پایگاههای ورزشی قهرمانی و نحوه بهره‌برداری از آن در مراکز استانها، پایان نامه کارشناسی ارشد، دانشگاه پیام نور تهران.
- کوزه‌چیان، هاشم (۱۳۷۴)، ارزشیابی عوامل آموزشی (نیروی انسانی، تأسیسات و تجهیزات) دانشکده‌های تربیت بدنی در مقطع کارشناسی- دانشکده علوم انسانی دانشگاه تربیت مدرس، رساله دکتری.
- Bazargan, A. (2001), The role of regional accreditation mechanisms in improving Higher Education Quality: A case of the middle East. International conference on the University of the 21 Century; Oman...
- Cana Coka, F.Hulya Ascı., Giyasettin Demirhan.(2005), Attitudes toward physical education and class preferences of Turkish adolescents in terms of school gender composition. Adolescence in Health & Fitness.

- Christodoulos A.D; Duda H.T; Polykratis m and Tokmakidis S.P. (2006), Attitudes towards exercise and physical activity behaviours in Greek schoolchildren after a year long health education intervention. British Journal of Sports Medicine; 40:367-371.
- Dias, A. (1995); "The Role of UNESCO in Higher Education"; Quality in Higher Education International, Point of View.
- Engwall, D., Hunter, R., & Steinberg, M. (2003), Gambling and other risky. Journal of American College Health ,52(6), 245-256
- Hey wood, j. (2000), Assessment in higher education (student Learning, Teaching Programmers and Institutions), London; Jessica Kingsley Publications.
- Linda Rikard and Dominique Banville. (2006), High school student attitudes about physical education.Sport, Education and Society.11 (4), 385-400.
- Stezler, jiri Ernest, James M. Fenster, Mark J. Langford, George.(2004), Attitudes toward physical education: a study of high school students from four countries Austria, Czech Republic, England, and USA. College. Students Journal; 1;3-15.
- Windham, D. W and D. W. Chapman (2002), The Evaluation of Educational Efficiency: Constraints, Issues and Policies; London: JAI Press.