

# علل وقوع تصادفات در معابر شهری

فهیمة احمدی  
کارشناس راهنمایی و رانندگی

## مقدمه

با توجه به افزایش روزافزون حوادث ترافیکی و پیچیده شدن مسائل و موضوعات اصلی و همچنین حاشیه‌های پیرامون آن، ارتقای سطح آگاهی‌های عمومی و تخصصی ترافیک در میان اقشار مختلف مردم و کارگزاران امور ترافیکی و مدیران سازمانهای دست‌اندرکار این امور ضروری شده است به رغم اهمیت فوق‌العاده سیستمهای ترافیکی و گستردگی مطالب در مباحث مدیریت و مهندسی ترافیک و ارائه خدمات مختلف به رانندگان و سایر بهره‌وران راه، کارهای اندکی در راستای تقویت این مباحث صورت گرفته است. ترافیک بایستی در ابعاد مختلفی مورد بررسی و مذاقه گیرد که از جمله می‌توان به موضوع راهکارهای مرتبط با کاهش تصادفات اشاره نمود. اهمیت موضوع و پیچیدگی آن ایجاب می‌نماید تا تجزیه و تحلیل مؤثری از تصادفات صورت گیرد تا ضمن مشخص نمودن نقش واحدهای متولی امر، کنترل روابط بین آنها نیز با سهولت بیشتری صورت پذیرد.

ساعت وقوع تصادفات  
ایام هفته

تصادف بر اساس معابر

حالت و موقعیت عبور پیاده

بر اساس سن و جنس راننده مقصر

بر مبنای شدت صدمه و نوع تصادفات

نوع وسیله نقلیه مقصر در تصادف

وسایل نقلیه سازمانهای متبوعه

آمار تصادفات درونشهری به تفکیک موقعیت جغرافیایی  
استانها

پیش از پردازش به این موارد یادآور می‌شویم که سه عامل انسانی، محیطی و وسیله نقلیه در رخداد تصادف نقش بسزایی دارند که عامل انسانی بیشترین سهم تلفات را داشته است.

## ۱ - علت تامه تصادفات

علت تامه از مقوله‌هایی است که از اهمیت ویژه‌ای برخوردار بوده است، بر مبنای گزارشهای تهیه شده به دست کارشناسان مهمترین علت‌های تامه تصادفات مربوط به رعایت نکردن حق تقدم، بی‌توجهی به جلو، عدم رعایت فاصله طولی، تغییر مسیر ناگهانی، حرکت با دنده عقب، عدم توانایی در کنترل وسیله نقلیه و رعایت نکردن فاصله عرضی بوده است که از مجموع تصادفات به وقوع پیوسته در ۷ ماهه اول سالجاری رعایت نکردن حق تقدم و بی‌توجهی به جلو به ترتیب با ۹۴۷۲۷ فقره (معادل ۲۹ درصد) و ۸۳۲۴۱ فقره (معادل ۲۵/۴۸ درصد) (بیشترین میزان تصادفات را به خود اختصاص داده‌اند، کمترین میزان آن خطای پیاده، نقص ماده‌ی ۴ ایمنی راهپا و یدک کشی بطرز غلط با کمتر از ۰/۰۶ درصد) است، در ضمن با توجه به این آمار عامل انسانی درصد بالایی از علل تصادفات را داشته است.



کاهش تصادفات را در شاخه‌های متعدد و مختلفی می‌توان موردبررسی قرار داد. از جمله این شاخه‌ها بررسی علت‌های وقوع تصادفات است که امروزه در تمامی حوادث و اتفاقات غیر منتظره رانندگی نقش اصلی و کلیدی را بازی می‌کند. بنابراین با ارائه تحلیل علل وقوع تصادفات که بر اساس مبنای گوناگون به شرح زیر خواهد آمد امید است شاهد کاهش تصادفات در معابر شهری باشیم.

این مباحث عبارتند از:

علت تامه تصادفات

نقش کمربند ایمنی

شرایط روحی و روانی و جسمی راننده مقصر

## بیشترین عللی که در تصادفات نقش داشته اند

علت تامه تصادف	تعداد(فقره)	درصد
رعایت نکردن حق تقدم	۹۴۷۲۷	۲۹/۰۰
توجه نکردن به جلو	۸۳۲۴۱	۲۵/۴۸
رعایت نکردن فاصله طولی	۳۵۴۱۵	۱۰/۸۴
تغییر مسیر ناگهانی	۲۳۵۷۴	۷/۲۲
حرکت با دنده عقب	۱۵۶۲۹	۴/۷۸
ناتوانی در کنترل وسیله نقلیه	۱۰۹۲۳	۳/۳۴
انحراف به چپ	۱۰۰۰۶	۱۰/۰۰۶
رعایت نکردن فاصله عرضی	۱۰۱۰۴	۳/۰۹
گردش غلط	۷۰۷۴	۲/۱۷

## ۲- نقش کمر بند ایمنی

یکی از بزرگترین معضلات امروزی و علل افزایش تصادف که متأسفانه کشته ها و صدمات جبران ناپذیر بر جای می گذارد و خود مردم نیز به آن آگاه بوده و به رغم هشدارهای فراوان رعایت نمی نمایند، عدم استفاده از کمر بند ایمنی می باشد، بر پایه مطالعات انجام شده در باره ی پراکنش آسیبهای ناشی از تصادفات در بدن افراد ۴۰ درصد از ناحیه سر ۳۰ درصد از ناحیه بالاتنه، ۱۵ درصد از ناحیه دستها و ۱۵ درصد از ناحیه پاها دچار جراحت شده اند؛ بدین ترتیب تاثیر استفاده از کمر بند ایمنی در مهار وایمنی سر و بالاتنه این افراد به میزان ۷۰ درصد از آسیبهای مغزی، نخاعی و داخلی آنان خواهد کاست (۲). در این گزارش به این مهم پرداخته و از نظر آماری شدت آسیبهها از ۳ دیدگاه بشرح زیر می باشد:

### بدون بستن از کمر بند ایمنی

سرنشینان			
مرگ	زخمی	خسارتی	
تعداد	۱۴۷	۱۴۷۲۲۷	۲۱
درصد	۹۲/۴۵	۹۹/۰۹	۳۲/۳

رانندگان			
مرگ	زخمی	خسارتی	
تعداد	۲۵۰	۲۴۳۲۲	۳۸۷۶۹
درصد	۹۰/۲	۹۰/۵	۶/۸۴

### با استفاده از کمر بند ایمنی

سرنشینان			
فوتی	زخمی	خسارتی	
تعداد	۹	۸۶	۲۱
درصد	۵/۷	۵۷	۳۲/۳

رانندگان			
فوتی	زخمی	خسارتی	
تعداد	۱۰	۵۱۲	۴۴۸۸
درصد	۳/۶	۱/۹	۹/۷

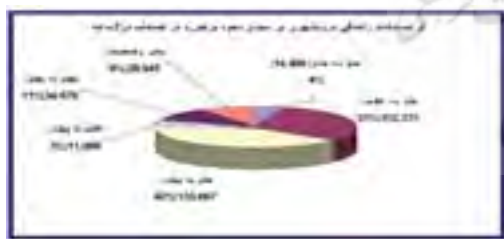
مقصر می باشد که در جدول زیر به میزان و سهم این مهم اشاره شده است .

درصد	تعداد (فقره)	
۸۶/۹۲	۲۷۸۱۲۶	بی توجهی به مقررات
۹/۳۶	۲۹۹۵۴	عجله و شتاب بی مورد
۰/۱	۳۱۲	استعمال مواد مخدر و مشروبات الکلی
۰/۲	۵۷۱	تخلفات عمدی
۰/۰۶	۲۰۷	خستگی و خواب آلودگی
۰/۰۴	۱۱۹	نقص عضو مؤثر
۰/۳۱	۹۷۷	تشخیص ندادن سهم عبور دیگران
۰/۱۰	۳۱۹	نا آشنایی با جاده
۲/۹۴	۹۳۹۵	دیگر موارد
۱۰۰/۰۰	۳۱۹۹۸	جمع کل

همانگونه که پیداست بیشترین عامل مربوط به بی توجهی به مقررات راهنمایی و رانندگی بوده که از فقر فرهنگی نشأت می گیرد و مستلزم اشاعه و ارائه راهبردهای مؤثر در این زمینه از سوی مسؤولان مدیران است .

#### ۵ - شیوهی برخورد در تصادف

وسایل نقلیه ممکن است در هنگام رانندگی از جهات مختلف به یکدیگر برخورد نموده و به تصادف بینجامد در اینجا نیز از این منظر به آن از دید آماری اشاره نموده که میتواند در سمتهای مختلف رخ دهد.



بیشتر برخوردها طبق جدول پیش از جلو به پهلو با ۱۳۳۶۶۷ فقره ( معادل ۴۲ درصد) از کل برخوردها را تشکیل می دهد و همچنین برخورد عقب به پهلو با ۱۱۰۸۸ فقره (۳/۴ درصد) نسبت به دیگر موارد کمتر بوده است .

#### ۶ - ساعت وقوع تصادف

برابر آمار بیشترین تصادفات رانندگی درونشهری در روز بین ساعتهای ۱۴-۱۲ و در شب ۲۰-۱۸ هر کدام به ترتیب با ۴۹۹۲۰ فق ره ( ۱۵ درصد) و ۳۸۸۵۱ فق ره ( ۱۲ درصد) و کمترین زمان تصادف ۰ بین ساعت ۶-۴ بامداد با ۱۷۶۰ فقره

در تصادفات که کمر بند ایمنی در آنها نقش داشته اند در مواقع استفاده و عدم استفاده از آن از دید آماری تفاوت زیادی دیده می شود بطوریکه طبق جدول بالا در موارد بستن کمر بند ایمنی در رانندگان در تصادفات منجر به مرگ، آسیب، خسارت به ترتیب با ۹۰/۲ درصد - ۹۰/۵ درصد - ۸۴/۶ درصد و در سرنشینان نیز ۹۲/۴۵ درصد - ۹۹/۰۹ درصد - ۳۲/۳ درصد از کل تصادفات بوده درحالیکه این در صدها در مواقع استفاده از کمر بند ایمنی بسیار کاهش یافته بطوریکه در رانندگان تصادفات منجر به مرگ، آسیب، خسارتی به ترتیب ۳/۶ درصد - ۱/۹ درصد - ۹/۷ درصد و در سرنشینان نیز به ترتیب ۵/۷ درصد - ۵۷ درصد - ۳۲/۳ درصد بوده است.

#### ۳- علل وقوع تصادف بر حسب نوع وسیله نقلیه مقصر

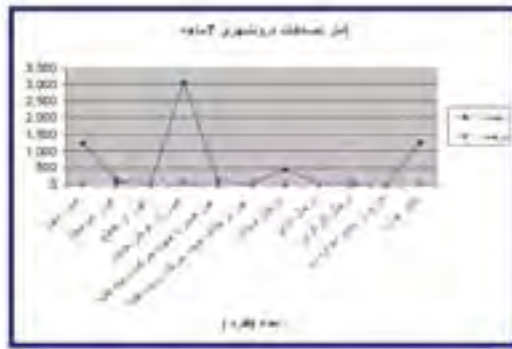
از مجموع تعداد ۳۲۰۰۱۶ فقره تصادفات رخ داده ی درون شهری بر حسب نوع وسیله نقلیه مقصر درمذمت مذکور، اتومبیلهای سبک مثل سواری، سواری کرایه، وانت به تعداد ۲۸۵۵۴۲ فقره و وسیله نقلیه سنگین مثل مینی بوس، اتوبوس، کامیون، کامیونت، تراکتور و تریلر به تعداد ۲۱۲۸۸ را می توان نام برد که حداکثر برخورد در سوار یها مربوط به جیپ، استیشن، لندرو با ۸۲ درصد و تعداد ۲۶۳۱۹۱ مورد بوده است .

جالب است بدانیم که موتورسیکلت به رغم افکار عمومی تنها ۱۲۴۴۰ فقره ( معادل ۳/۸۹ درصد) از کل تصادفات را در بر داشته است .

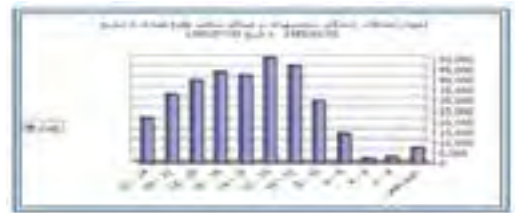
نوع وسیله نقلیه	فقره	درصد
جیپ و استیشن و لندرو	۲۶۳۱۹۱	۸۲/۲۴
وانت بار	۱۳۶۷۰	۴/۲۷
موتورسیکلت و دوچرخه	۱۲۴۴۰	۳/۸۹
کامیون	۱۰۰۴۰	۳/۱۴
سواری کرایه	۸۶۸۱	۲/۷۱
اتوبوس	۴۲۰۸	۱/۳۱
مینی بوس	۲۷۳۸	۰/۸۶
کامیونت	۲۵۵۷	۰/۸۰
تریلر	۱۶۸۰	۰/۵۲
سایر وسایل	۵۶۴	۰/۱۸
آمبولانس	۱۷۰	۰/۰۵
تراکتور	۶۵	۰/۰۲
حیوان	۷	۰/۰۰۲
عابر	۵	۰/۰۰۱

#### ۴ - شرایط روحی روانی وسیله نقلیه مقصر

از جمله مواردی که امروزه به آن توجه بیشتری شده و در حال رشد است شرایط روحی و روانی راننده

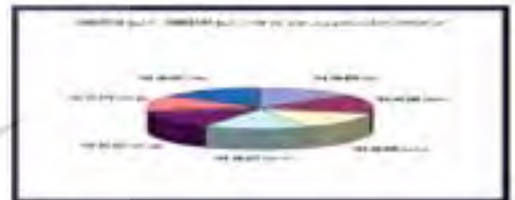


۵۴٪ درصد) بوده است؛ در ضمن نمودار ساعات به تصادفات به صورت زیر است .



#### ۷- بر مبنای ایام هفته

تصادفات صورت گرفته در طول هفته بر اساس گزارش‌های به دست آمده تقریباً یکسان بوده با اینحال روز چهارشنبه با تعداد ۵۰۴۲۲ فقره (معادل ۱۵ درصد) نسبت به سایر ایام حداکثر تصادف را داشته است. در حالیکه روز پنجشنبه با تعداد ۳۷۵۷۹ فقره (معادل ۱۱ درصد) نسبت به سایر روزهای هفته پایین‌ترین سطح از لحاظ وقوع تصادف را دارا می‌باشد .



#### ۸- تصادف بر اساس معابر

آمار تصادفات بر مبنای نوع معابر در جدول زیر مشخص گردیده و اولویت بندی نوع معابر از بیشتر به کمتر عبارتست از:

معابر	تعداد	درصد
خیابان	۱۶۶۱۱۹	۵۰/۸۹
تقاطع	۵۱۳۶۱	۱۵/۷۳
بزرگراه	۲۸۰۱۶	۸/۵۸
میدان	۱۷۵۸۲	۵/۳۹
یکطرفه	۱۰۰۱۱	۳/۰۷
جاده	۸۱۷۲	۲/۵۰
کمربندی	۲۱۸۱	۰/۶۷
بلوار	۸۹۵	۰/۲۷

#### ۹- حالت و موقعیت عبور پیاده

در اینجا حالت و موقعیت عبور عابر در مسیر راه که منجر به انواع تصادفات شده است مورد بررسی قرار گرفته است . حداکثر حالت اتفاق افتاده عبور از عرض از خیابان با ۳۰۶۲ فقره برابر ۴۸ درصد و عبور مجاز با ۱۹۱۲۳۷ درصد و کمترین حالت ممکنه ( زیر یک درصد ) مربوط در محل کار کردن، عبور ۱۲۳۷ فقره معادل ۰/۰۱ درصد، عبور از خیابان جهت حرکت وسیله نقلیه، عبور از تقاطع، در حال بازی کردن ، خارج از مسیر سواره رو می‌باشد.

#### ۱۰- آمار تصادفات بر مبنای سن و جنس راننده (مقصر)

آمار تصادفات رانندگی درون شهری بر پایه سن و جنس راننده مقصر از تاریخ ۸۵/۱/۱ تا تاریخ ۸۵/۷/۳۰

سن	نامشخص	مرد	زن	جمع	درصد
نامشخص	۳۳۲	۹۲۷٫۶	۴۲۴	۷٫۶۸۳	۳٫۴۴
۱۲-۱۸	۱۲	۱٫۰۴۰	۷	۱٫۰۵۹	۰٫۴۷
۱۸-۲۵	۴۷	۳۶٫۲۶۷	۲٫۸۱۴	۳۹٫۱۲۸	۱۷٫۵۱
۲۵-۳۵	۱۴۹	۶۹٫۴۳۶	۵٫۰۶۹	۷۴٫۵۰۵	۳۳٫۴۲
۳۵-۴۵	۷۳	۴۹٫۹۲۵	۳٫۶۸۴	۵۳٫۶۰۹	۲۴٫۰۱
۴۵-۵۵	۲۴	۲۶٫۸۹۷	۱٫۲۸۸	۲۸٫۱۸۵	۱۲٫۶۳
۵۵-۶۵	۱۸۱	۱۵٫۳۸۸	۲۵۴	۱۵٫۶۴۲	۷٫۰۸
۶۵- X	۷	۳٫۱۳۸	۶۲	۳٫۲۰۷	۱٫۴۴
جمع:	۸۲۵	۲۰۹٫۰۱۸	۱۳۵٫۵۶۶	۳۴۴٫۵۸۴	۱۰۰٫۰۰

#### الف: بر حسب سن راننده:

برابر جدول بالا تصادفات رانندگی درون شهری بر پایه سن و جنس راننده از دید آماری به این صورت برآورد شده است بیشترین تصادفات رخ داده در محدوده سنی ۲۵ الی ۳۵ سال با ۷۴۶۵۴ فقره معادل ۳۳/۴۲ درصد از کل تصادفات را در برمی‌گیرد که در رده سنی مردان با ۶۹۴۳۶ فقره معادل ۹۳ درصد، زنان با ۵۰۶۹ فقره معادل ۶/۸ درصد و کمترین رده‌ی سنی دخیل در تصادفات به غیر از ۱۲-۱۸ سال و ۶۵ سال به بالا مربوط به گروه سنی ۵۵ الی ۶۵ که با ۷ درصد از مجموع کل تصادفات را دربرداشته اند .

#### ب: بر حسب جنسیت راننده:

بر پایه جدول زیر بیشترین آمار ثبت شده تصادفات در مردان و زنان در گروه سنی ۲۵ الی ۳۵ بوده است که در مردان با ۶۹۴۳۶ فقره برابر درصد ۳۴/۶ درصد و در زنان با ۵۰۶۹ فقره برابر ۳۸/۶ درصد می‌باشد.

درصد از مجموع کل بوده و در این بین ناجا و سپاه پاسداران به ترتیب با ۷ و ۵ درصد بیشترین و ارتش جمهوری اسلامی با ۳ فقره (۱/۳۰ درصد) پائین ترین آمار را دارا بوده اند.

آمار تصادفات درونشهری به تفکیک موقعیت جغرافیائی استانها در این بخش بر اساس موقعیت جغرافیائی (شمال - جنوب ، شرق ، غرب ( استانهای کشور را از دید آمار و نوع تصادفات) فوتی و جرحی و خسارتی ( به تفکیک موردبخت و بررسی قراردادده و سهم هر کدام از نوع تصادفات مشخص شده است .

### تقسیمات جغرافیائی کشور بر پایه استانها

۱- استانهای شمالی : آ. شرقی ، آ. غربی ، اردبیل ، استان تهران ، تهران بزرگ ، زنجان ، سمنان ، قزوین ، گلستان ، گیلان ، مازندران و مرکزی

۲- استانهای جنوبی : اصفهان ، فارس ، یزد ، چهارمحال بختیاری ، قم ، کرمان ، کیش ، هرمزگان

۳- استانهای شرقی : خراسان شمالی ، خراسان جنوبی ، خراسان رضوی ، سیستان و بلوچستان

۴- استانهای غربی : ایلام ، بوشهر ، خوزستان ، کهگیلویه و بویر احمد ، کردستان ، کرمانشاه ، لرستان ، همدان

نواحی	فوتی	درصد	جرحی	درصد	خسارتی	درصد
شمالی	۲۷۲	۴۵/۲۵	۲۱۴۰۲	۵۲/۴۶	۲۰۲۶۵۵	۶۳/۹۸
جنوبی	۲۲۱	۲۶/۱۹	۱۲۰۵۴	۲۰/۱۵	۴۸۱۵۶	۱۵/۱۴
شرقی	۷۰	۸/۵۲	۸۲۵۷	۱۳/۷۹	۲۳۷۴۸	۷/۴۶
غربی	۱۵۹	۱۹/۳۴	۸۱۴۳	۱۳/۶۰	۴۲۷۲۶	۱۳/۴۲
جمع کل	۸۲۲	۱۰۰	۵۹۸۵۶	۱۰۰	۳۱۸۲۸۵	۱۰۰

همانگونه که از جدول بالا برمی آید بیشترین فقره از نظر مرگ ، آسیب ، خسارتی به ترتیب با ۴۵/۲۵ ، ۵۲/۴۶ ، ۶۳/۹۸ درصد مربوط به استانهای شمالی و کمترین آن برای استانهای شرقی بوده است البته در تصادفات جرحی استانهای غربی کشور نزدیک به استانهای شرقی بوده و از آن اندکی کمتر بوده است .

طبق آمار موجود در میان استانهای شمالی کشور ، بیشترین فقره از انواع تصادفات برای تهران بزرگ بوده که به همین جهت به صورت نمونه جداگانه آن را به صورت دقیق تر مورد تجزیه و تحلیل قرار می دهیم.

از مجموع ۸۲۲ فقره تصادفات فوتی کشور تهران بزرگ با ۱۷۰ برابر ۲۰/۷ درصد بیشترین سهم تصادفات فوتی را در بین استانهای کشور به خود اختصاص داده است ، و در تصادفات آسیبی ۲۱/۷ درصد و خسارتی ۳۶/۲ درصد از کل تصادفات کشور را به خود اختصاص داده است.

بنابر اعلام پلیس راهور تهران بزرگ ، در مجموع تعداد تصادفات در ۷ ماهه اول سال جاری ۱۲۸۵۰۲ فقره بوده است . سهم تصادفات مرگ ، آسیبی ، خسارتی استان به ترتیب با ۱۷۰

سن	مردان	درصد	زنان	درصد
۱۲-۱۸	۱۰۴۰	۰/۵۱	۷	۰/۰۵
۱۸-۲۵	۳۶۲۶۷	۱۷/۹۴	۲۸۱۴	۲۱/۴
۲۵-۳۵	۶۹۴۳۶	۳۴/۶	۵۰۶۹	۳۸/۶
۳۵-۴۵	۴۹۹۲۵	۲۴/۷۰	۳۶۴۸	۲۷/۷۵
۴۵-۵۵	۲۶۸۹۷	۱۳/۳۰	۱۲۸۸	۱۰
۵۵-۶۵	۱۵۳۸۸	۷/۶۱	۲۵۴	۲
۶۵- X	۳۱۳۸	۱/۵۵	۶۲	۰/۴۷
جمع کل	۲۰۲۰۹۱	۱۰۰/۰۰	۱۳۱۴۲	۱۰۰/۰۰

### ۱۱- آمار تصادفات رانندگی درون شهری بر مبنای

#### شدت صدمه و نوع تصادف

در این مبحث شدت صدمات در ۳ نوع تصادف زخمی ، فوتی ، خسارتی و ۳ حالت ممکن راننده، سرنشین و عابر مشخص گردیده است .

نوع تصادفات	راننده	سرنشین	عابر	جمع
فوتی	۳۰۸	۱۵۸	۲۰۱	۶۶۷
زخمی	۳۱۱۷۴	۱۴۸۶۰	۹۷۸۶	۵۵۸۲۰
خسارتی	۴۵۸۵۳	۶۵	۳۲	۴۵۹۵۰
جمع کل	۷۷۳۳۵	۱۵۰۸۳	۱۰۰۱۹	۱۰۲۴۳۷

بر پایه آمار بالا ، رانندگان در هر ۳ نوع تصادف بالاترین رقم را به خود اختصاص داده است . اگر کمی تأمل نموده و به جستجو در خصوص ریشه علت بالای این آمار بپردازیم و همانطور که در مباحث پیشین گفته شد یکی از علل ، بدون شک به عدم بستن کمربند ایمنی برمی گردد البته شرایط دیگر نیز دخیل بوده اند . همچنان که از آمار میتوان دریافت ، پیادگان در تصادفات مرگ بعد از رانندگان در جایگاه بعدی واقع شده و سرنشینان با کمترین تعداد در پائین ترین سطح قرار دارند.

### ۱۲- وسایل نقلیه متبوعه مقصر در تصادفات

آیا تا کنون به وسایل نقلیه دولتی و عمومی که در حال گذر در خیابان هستند دقت کرده اید که چند درصد آنها در تصادفات سهم اند ؛ در اینجا سعی بر آن شده آمار کلی از سازمانهای مربوطه در رابطه با دخیل بودن در تصادفات را بررسی نماییم . مجموع کل تصادفات به ثبت رسیده برای اینگونه وسایل نقلیه طی مدت یاد شده ۹۸۳۹ فقره بوده که بیشترین سهم به ترتیب درصد مربوط به شرکت تاکسیرانی ، شرکت واحد اتوبوسرانی و ناجا بوده است .

سازمانهای قوه قضائیه ، مجلس شورای اسلامی ، بنیاد جانبازان و مستضعفان وزارت علوم ، وزارت مسکن و شهرسازی ، بانک رفاه و سازمان حج و اوقاف هر کدام تنها با یک فقره تصادف بوده اند .

آمار تصادف وسایل نقلیه نظامیان در بین ارگانهای دولتی ۱۸



در این نقاط برای مسئولان و مدیران ذیربط سودمند و مؤثر خواهد بود.

بیشترین نقاط حادثه خیز در مناطق ۴ و ۶ هر کدام با یازده نقطه، منطقه ۳ و ۱ به ترتیب ده و نه نقطه، منطقه ۲ با هفت مورد در رده بعدی و کمترین نقطه حادثه خیز در منطقه ۲۲ فقط با یک نقطه واقع شده است؛ ضمناً در مناطق ۷ و ۸ و ۱۳ و ۱۴ تا کنون هیچ نقطه حادثه خیزی گزارش نگردیده است.

### نتیجه گیری

آمار بالای تصادفات در کشور نشان می دهد که ما جز ۲۰ کشور دارای تصادفات بالا هستیم و اطلاع از آمار اینگونه تصادفات بسیار لازم و ضروری بنظر می رسد این مقاله به تفکیک مبناهای وقوع تصادفات که شامل علت تامه تصادف، بستن یا عدم استفاده از کمربند ایمنی و در تصادفات فوتی، جرحی، خسارتی و نحوه برخورد و دیگر موارد اشاره کرده و بیشترین و کمترین سهم هر کدام از آنها را نام برده ایم.

بنابراین با دید کلی به این آمار و اطلاعات به این نتیجه میرسیم که خطای انسانی از

مهمترین علل وقوع تصادف بوده و در صورت ارائه راهکارهای علمی از سوی کارشناسان و مسئولین ذیربط و تحقیق و بررسی بیشتر در علل وقوع تصادفات از قبیل بهبود و ارتقاء فرهنگ بطور مثال در زمینه بستن کمربند ایمنی، شرایط روحی و روانی رانندگان با استفاده از روشهای گوناگون مانند: رسانه های گروهی، پخش تیزرهای تبلیغاتی از رادیو و تلویزیون، آموزش در دوره های مختلف در بین محصلین با هماهنگی آموزش و پرورش، ایجاد و افزایش پارک ویژه ترافیک در شهرهای کشور اقدامات مشابه آن امید است در آینده شاهد کاهش تصادفات باشیم.

### منبع:

- ۱) معاونت راهور ناجا
- ۲) بهروزی / کمال، ۱۳۸۱
- ۳) دایره المعارف مهندسی ترافیک، چاپ اول، انتشارات مجد

فقره) معادل ۰/۰۱ درصد) ۱۳۰۰۷ فقره (معادل ۱۰/۲ درصد) و با ۱۱۵۳۲۵ فقره (معادل ۸۹/۷ درصد) بوده است.

آمار تصادفات فوتی تهران بزرگ در مدت ۷ ماهه اول سالجاری همانطور که بیشتر اشاره شد تعداد تصادفات فوتی در تهران بزرگ ۱۷۰ فقره بوده است که در جدول زیر به تفکیک مناطق شهرداری و سهم هر منطقه از تصادفات فوتی آمده شده است.

نام منطقه	فوتی	متوفی	نام منطقه	فوتی	متوفی
منطقه ۱	۵	۶	منطقه ۲	۷	۷
منطقه ۳	۳	۳	منطقه ۴	۱۵	۱۹
منطقه ۵	۱۱	۱۱	منطقه ۶	۴	۶
منطقه ۷ و ۸	۸	۸	منطقه ۹ و ۱۰	۶	۷
منطقه ۱۱	۲	۲	منطقه ۱۲	۲	۲
منطقه ۱۳ و ۱۴	۵	۹	منطقه ۱۵	۱۵	۱۶
منطقه ۱۶	۴	۴	منطقه ۱۷	۵	۶
منطقه ۱۸	۹	۱۱	منطقه ۱۹ و ۲۰	۲۰	۲۲
منطقه ۲۱ و ۲۲	۲۴	۲۷	گشت بزرگراه	۲۶	۳۲

آمار مرگ در مناطق ۲۱ و ۲۲ توأمان با بیست و چهار فقره بیشترین سهم را داشته و مناطق ۱۹ و ۲۰ نیز بیست فقره و مناطق ۴ و ۱۵ هر کدام با پانزده فقره در رتبه بعدی قرار دارند. پایین ترین آمار مربوط به مناطق ۱۱ و ۱۲ هر کدام با دو فقره بوده است.

### نقاط حادثه خیز تهران بزرگ:

نقاط حادثه خیز تهران در جهت بهبود رفع مشکلات موجود