



مکانیابی و طراحی دهکده توریستی در «دره عشق»

گوهر فروزنده شهرکی

دانشجوی کارشناسی ارشد مهندسی طراحی محیط
 زیست دانشگاه آزاد اسلامی واحد علوم و تحقیقات تهران

دکتر اسماعیل کهرم

استاد دانشگاه آزاد اسلامی واحد علوم و تحقیقات تهران

دکتر حسنعلی لقایی

مدیر گروه مهندسی طراحی محیط زیست دانشگاه آزاد
 اسلامی واحد علوم و تحقیقات تهران

چکیده:

بشر با دگرگونی محیط زیست خود و تغییر و تحولات
 زیانباری که انجام داده است فضای ناخوشایندی را در
 محیطهای شهری برای خود ساخته است. که برای فرار
 از آن مشتاق به تفریح در طبیعت و دسترسی به نقاطی
 است که بوسیله نظام حمل و نقل مدرن به سهولت
 امکان پذیر نباشد (مجنونیان، هنریک، ۱۳۷۴) امروزه
 صنعت توریسم یا گردشگری که ناشی از نیاز درونی
 انسانهاست به یکی از فعالیتهای مهم و شاخص اقتصادی
 کشورها تبدیل گشته است و در تامین منافع ملی
 کشورها و نیز در بخش اقتصاد، فرهنگ و.. نقش موثری
 را ایفا می کند. (بلمکی، بهنام و احمد پراتی، ۱۳۸۳)

منطقه «دره عشق» واقع در استان چهارمحال
 و بختیاری یکی از مناطق دارای پتانسیل برای توسعه
 اکوتوریسم است. این منطقه توانایی توسعه فعالیت های
 مختلف توریستی از قبیل تماشای حیات وحش، قایقرانی
 آبهای خروشان، کوهنوردی و صخره نوردی، صید ورزشی
 و اردو زنی را می توان برای منطقه برنامه ریزی کرد. یکی
 از پتانسیل های بالای منطقه ایجاد برنامه های توریسم
 عشایری و روستایی است. این منطقه همچنین زیستگاه
 و رویشگاه گونه های گیاهی و جانوری متعددی است
 که حساسیت منطقه را از لحاظ زیست محیطی افزایش
 می دهد. لذا برای توسعه اکوتوریسم پایدار در این منطقه؛
 نیاز به احداث و برنامه ریزی فعالیتهایی که آسایش
 و آرامش را برای بازدید کنندگان به همراه داشته باشد
 از یک سو و حساسیت فاکتورهای زیستی منطقه
 اعم از خاک، آب، منابع گیاهی، حیات وحش و ... از
 سوی دیگر لزوم اهمیت و دقت نظر در ارزیابی توان
 اکولوژیک منطقه که منجر به تعیین ناحیه بندی ها با
 کاربری حفاظت، تفریح و... باشد را آشکار می سازد در این
 تحقیق مکانیابی دهکده توریستی به وسیله ارزیابی توان



منطقه توانایی گسترش گونه‌های مختلفی از توریسم از جمله اکوتوریسم، توریسم علمی، توریسم ورزشی و توریسم روستایی و عشایری را دارا می‌باشد

مساله اصلی

زیبایی‌های منطقه به خودی خود توانسته است این منطقه را در شمار مناطق دیدنی استان چهارمحال و بختیاری قرار دهد ولی در حقیقت استقبال عمومی مردم از منطقه در حالی رو به افزایش است که گردشگران به علت عدم اطلاع از قوانین حاکم بر اراضی مناطق حفاظت شده نسبت به رعایت این موارد بی توجه هستند از سوی دیگر شرایط ویژه زیست محیطی بالاخص شیب غالب بالای ۶۵٪ باعث گردیده است که مردم منطقه از لحاظ تامین منابع برای ارتزاق و امرار معاش با سختی مواجه باشند و این عامل باعث شده است که از لحاظ اقتصادی در وضعیت مناسبی نباشند. از اینرو علیرغم حفاظت از منطقه گاه‌ها اعمالی را خلاف اهداف حفاظتی مرتکب می‌شوند. بنابراین توسعه اکوتوریسم پایدار در منطقه و مشارکت مردم محلی در آن می‌تواند به عنوان یک منبع درآمدی جدید کمک مؤثری در نیل به اهداف حفاظتی منطقه باشد (مصاحبه با کارشناس دفتر پروژه بین المللی حفظ تنوع زیستی). در حال حاضر گردشگران به علت عدم هماهنگی و برنامه ریزی، ارتباط مؤثری با ساکنین برقرار نمی‌کنند. بنابراین وضعیت کنونی نمی‌تواند پاسخگوی اهداف توسعه اکوتوریسم پایدار باشد. چنانچه وضعیت کنونی اکوتوریسم در منطقه به سمت پایداری سوق داده نشود ضمن آنکه مردم منطقه بهره ای نمی‌برند، محیط زیست با ارزش و حساس این منطقه نیز دچار خدشه می‌گردد. در این تحقیق سعی شده است که از طریق طراحی زیست محیطی سیستم مدیریت تفرجگاهی به گونه ای اعمال گردد که نهایتاً منجر به دستیابی به اکوتوریسم پایدار گردد همچنین حفظ تنوع زیستی موجود در منطقه از طریق برنامه ریزی صحیح در مورد حفظ و احیاء اراضی مستقر در مناطق حفاظت شده مد نظر بوده است

اکولوژیک سرزمین روش دکتر مخدوم و با استفاده از ابزار GIS صورت گرفته است. در بین مناطقی که توان تفرجی داشته اند منطقه ای موسوم به «دره مور» برای تفرج مناسب دیده شد. این منطقه مشرف به آبشار دره عشق بوده و دارای ارزشهای بصری فراوانی است برای افزایش امکانات رفاهی منطقه در این محدوده سایت‌های اقامتگاهی، اردوگاهی و خورگشت گاهی در نظر گرفته شده است این محدوده مرکز تفرج اتلاق می‌گردد و سایر فعالیت‌های اکوتوریستی که منطقه نیز توانایی آن را داشته باشد و با اهداف حفاظتی منطقه مغایرت نداشته باشد می‌تواند در سایر محدوده‌های مناسب تفرج گسترده در نظر گرفته شود در درون محدوده تفرج متمرکز فقط برای آن دسته از فعالیت‌ها که نیاز به تاسیسات داشته اند جانمایی صورت گرفته است

کلمات کلیدی: اکوتوریسم، آرزبایی توان اکولوژیک، طراحی زیست محیطی، الگوی ارتباطی، طرح اجرایی

معرفی منطقه

«دره عشق» نام روستا و آبشاری در نزدیکی آن است که در فاصله ۱۱۰ کیلومتری از شهر کرد مرکز استان چهارمحال و بختیاری واقع گردیده است. اما آنچه که در بین مردم به عنوان دره عشق موسوم است منطقه ای بسیار زیبا و خوش آب و هوا است که درون دره ای در امتداد حرکت کارون واقع گردیده و بواسطه جاده ای که در نزدیکی خط القعر آن احداث گردیده با جاده خوزستان - شهرکرد در ارتباط است.

این منطقه رویشگاه و خاستگاه گونه‌های متعدد جانوری و گیاهی است و از اینرو علاوه بر مناظر بسیار بدیعی که ایجاد گردیده است از لحاظ زیست محیطی نیز دارای ارزش‌های فراوانی بوده به نحوی که از سوی سازمان جهانی محیط زیست UNEP مورد حمایت و بررسی قرار گرفته است. در حال حاضر اراضی دو طرف جاده در محدوده دو منطقه حفاظت شده «سبز کوه» و «هلن» می‌باشد این



مواد و روشها

مطالعات کتابخانه ای شامل مروری بر مباحث تئوری در رابطه با برنامه ریزی و ایجاد اکوتوریسم؛ فواید و مضرات توسعه اکوتوریسم؛ قوانین و مقررات مناطق حفاظت شده صورت گرفته است که نهایتاً چارچوب نظری تحقیق را مشتمل بر موارد زیر مشخص کرد:

● اکوتوریسم در ایران به عنوان یکی از پنج کشور برخوردار از بیشترین تنوع اقلیمی در جهان و یکی از ذخیره گاههای مهم تنوع زیستی کره زمین از مزیت نسبی افزونتری نسبت به دیگر شاخه‌های توریسم برخوردار است. ضمن اینکه توسعه اکوتوریسم نیازمند سرمایه گذاری گسترده برای امکانات زیربنایی نیست. (نیازمند، مازیار، ۱۳۷۸)

● اکوتوریسم به شرط برنامه ریزی مطالعه شده، منطقی و متناسب و قانونمند یکی از سامانه‌های استراتژیک جوامع تلقی شده که سه نسل حال گذشته و آینده را بهم پیوند میدهد؛ جوامع انسانی را به همزیستی عادلانه و آرامبخش با دیگر موجودات زنده زیست کره زمین دعوت می‌کند. (داها، الهام، ۱۳۸۵)

● هدف از نیل به گردشگری پایدار ایجاد نوعی تعادل بین صنعت گردشگری و جهانگردی؛ مکان گردشگری وساکنین محله است که در سه راس یک هرم واقع اند. (مستوفی صدری، بابک، ۱۳۷۹) از اصول گردشگری پایدار می‌توان حفظ تنوع موجود، استفاده در خور و پایدار از منابع، جلوگیری از هدر رفتن منابع، لحاظ کردن صنعت گردشگری در برنامه ریزیهای کلان کشور، حمایت از اقتصاد محلی و دخیل ساختن جامعه محلی در تصمیم گیریها، مشورت با سهامداران و مردم، آموزش پرسنل و احساس مسئولیت در قبال اداره و ارائه صنعت جهانگردی و تحقیقات را نام برد. (داها، الهام، ۱۳۸۵)

● فواید توریسم می‌تواند بسیار قابل توجه باشد؛ اثرات سوء توریسم بر مناطق از طریق طرحریزی دقیق و مدیریت موثر برطرف شود. برای توسعه توریسم باید ضمن ارتقاء سطح بهره مندی بازدیدکنندگان پیامدهای منفی توریسم را نیز به حداقل خود رساند که دستیابی به این هدف مستلزم ارزیابی پتانسیل پیامدهای منفی و تجزیه و تحلیل خردمندانه از چگونگی کنترل این پیامدهاست. (مجنونیان، هنریک، ۱۳۷۷)

امروزه صنعت اکوتوریسم یکی از بزرگترین صنایع دنیا بطور قابل ملاحظه ای با بحث وجدلهایی در مورد هماهنگی با توسعه، پایداری و محیط زیست و بهبود وضعیت جامعه محلی روبرو است. (Wood, M., 2004). اکوتوریسم مانند هر نوع دیگری از توسعه به عنوان شروع و محرک تغییرات تلقی می‌شود. ورود جهانگردان به مناطقی که قبلاً به ندرت مورد بازدید افراد غیر بومی قرار می‌گرفته باعث ایجاد روابطی بین مردم و محیط زیست، جهانگردان و افراد محلی که هر یک فرهنگ و روش زندگی متفاوت و خاص خود را دارند خواهد شد. همچنین ما بین نیروهایی که هر یک در جهت پایداری و یا تغییرات در حرکتند تضادها و روابطی بوجود خواهد آمد این نیروها در مقیاسهای متنوعی عمل می‌کنند. (Wall, G. & Mathieson, A. 2005)

● درحالیکه تقاضای تفرجگاهی بر اساس جمعیت، فعالیت اقتصادی، درآمد افراد، اوقات فراغت، تمایل مردم به استفاده از تفرجگاه و عرضه تفرجگاهها شکل می‌گیرد در این حالت برای طرح ریزی تفرجگاه الزاماً نیاز به برآورد تقاضای تفرجگاهی است. (مجنونیان، هنریک، ۴۷۳۱) بموازاات افزایش افراد استفاده کننده از تفرجگاهها باید ظرفیت و امکانات تفریحی آنها نیز توسعه پیدا کند. بعبارت دیگر عرضه نیز باید مناسب با تقاضا باشد عرضه تفرجگاهی باید تمام عوامل مربوط به تقاضا را مد نظر قرار داده و همگام با آن تغییر نموده و سطح کمی و کیفی



نیازها و تطبیق آنها با قوانین فرادست و تعیین اقدامات امکانپذیر.

مرحله سوم: تطابق اقدامات امکان پذیر با شرایط محیطی سایت و مکانیابی هر کدام از فعالیتها.

مرحله چهارم: طراحی شامل: تدوین الگوها بر اساس نیازهای هر فعالیت، بسط الگوها با توجه به شرایط موجود (تهیه طرحهای راهبردی)؛ بسط طرحهای راهبردی با توجه به نیازهای درونی هر فعالیت (تهیه طرح کلیدی)؛ بسط طرحهای کلیدی با در نظر گرفتن جزئیات (تهیه طرح اجرایی).

● براساس مدل اکولوژیکی دکتر مخدوم برای تعیین مناطق مناسب برای حفاظت لازم است که زیستگاههایی که دارای شیب بالای ۷٪ هستند؛ زیستگاههایی که گونههای حساس اعم از گونههای نادر، حمایت شده و حفاظت شده و ... در آن وجود دارد؛ زیستگاههایی که جمعیت گونه در آن زیاد است؛ رویشگاههایی که گیاهان حساس و دارای اهمیتهای اکولوژیکی، ژنتیکی و ... در آن استقرار دارند و رویشگاههایی که تراکم گونههای گیاهی در آن زیاد است مورد حفاظت قرار گیرند. (مخدوم، مجید، ۱۳۸۰)

● برطبق مدل اکولوژیکی دکتر مخدوم و براساس شرایط اقلیمی، منطقه مورد نظر در طبقه یک تفرج قرار میگیرد که بایستی شرایط زیر را داشته باشند (مخدوم، مجید، ۱۳۸۰):

تفرج متمرکز طبقه یک: آب: ۰۴ تا ۱۵۰ لیتر در روز برای هر نفر؛ درصد شیب: صفر تا ۵ درصد؛ جهت جغرافیایی: شرقی (تابستانه)، جنوبی (زمستانه)؛ بافت خاک: لومی؛ شرایط زهکشی خاک: کامل؛ حاصلخیزی خاک: متوسط تا خوب؛ ساختمان خاک: نیمه متحول یافته با دانه بندی متوسط؛ عمق خاک: عمیق؛ سنگ مادر: گرانیت، تپه‌های ماسه ای (اقلیم مرطوب)، روانه‌های بازالت، آبرفتی (آبرفتهای فلات قاره)؛ تراکم درختان: ۴۰ تا ۸۰%

تفرج گسترده طبقه یک: آب: ۲۱-۵ لیتر در

خود را افزایش دهد. استفاده از تفرجگاهها و مراکز تفریحی در صورتی ادامه پیدا می کند که سطح کیفیت تفرجگاه و امکانات و تسهیلات آن نیز افزایش یابد. (مجنونیان، هنریک، ۱۳۷۴)

● هدفهای عمده استراتژی جهانی حفاظت که در سال ۱۹۸۰ از طرف اتحادیه بین‌المللی حفاظت از طبیعت با همکاری یونسکو و بنیاد حیات وحش جهان تدوین شده عبارتند از:

- حفظ فرایندهای اکولوژیک ضروری و نگهداری از سیستمهای حیات وحش.

- حفظ تنوع ژنتیکی.

- تضمین بهره‌وری پایدار از گونهها و

اکوسیستمها (مجنونیان، هنریک، ۱۳۷۸)

شیوههای مختلفی وجود دارند که طی آن مناطق حفاظت شده در راستای استراتژی جهانی حفاظت بتوانند در رفاه اجتماعی و اقتصادی مردم نیز سهیم باشند. (مجنونیان، هنریک، ۱۳۷۸)

● در کنار اهداف حفاظتی پارکها و مناطق حفاظت شده ارزشهای تفرجی نیز دارند. افزایش تقاضای بازدید از پارکها مسئله‌ای است که محیط زیست را تهدید می کند. در صورتی که پارکهای ملی و جذب اکوتوریسم توسط آنها، شاخص اصلی و موثر در اقتصاد محلی به شمار رود در یافت هزینه به منظور کاهش تقاضای تفرجگاهی، روش صحیحی نخواهد بود. لذا بهتر است که به فکر افزایش سطح پارکها بود تا هم از لحاظ اقتصادی تقاضا کاهش پیدا نکند و هم از لحاظ زیست محیطی زیستگاهها مورد تهدید و فشار قرار نگیرد. در این خصوص افزایش سطح پارکهای شهری نیز می تواند مؤثر باشد (مجنونیان، هنریک، ۱۳۸۲)

● برای هر طراحی لازم است که مراحل زیر طی شود: (لقایی، حسنعلی، ۱۳۸۴)

مرحله اول: شناسایی شامل شناسایی منابع، شناسایی نیازها و مروری بر طرحها و قوانین فرادست.

مرحله دوم: تحلیل شامل تحلیل منابع و



حساسی که از حضور گردشگر آسیب می بیند .

● تأمین نیازهای اولیه گردشگران اعم از نیازهای رفاهی و امنیتی

● تطابق نیازها با محدودیتها و ممنوعیت‌های منطقه به عنوان یک منطقه حفاظت شده

● برنامه ریزی برای کاهش اثرات منفی گردشگری

● ایجاد ارتباط مؤثر بین گردشگران و مردم محلی از طریق معرفی کالاها و خدماتی که می توانند ارائه دهند

● برنامه ریزی برای سفرهای طولانی مدت و استفاده از مکانها و جاذبه‌های دیدنی که در فاصله اندکی از این منطقه قرار دارند

● طراحی برنامه‌های خاص گردشگری بر اساس توان منطقه مانند: تماشای حیات وحش؛ کوهنوردی و: سنگ نوردی : اسب سواری و تورهای عشایری و روستایی

● پرسش نامه‌ها حاکی از آن است که گردشگران بر اساس هدف از مسافرت به منطقه؛ فاصله محل سکونت تا منطقه و مدت زمانی که برای سفر در نظر گرفته اند به سه دسته زیر تقسیم می شوند: آنها یک اقامت دو روز یا بیشتر خواهند داشت و خواهان امکانات رفاهی بالاتری هستند، آنها یک اقامت یک یا دو روزه دارند و از لحاظ امکانات به حداقل ها بسنده می کنند و آنها یک اترافهای نیم یا یک روزه دارند

● گردشگران همچنین خواهان بکر ماندن منطقه و حفظ جاذبه‌های طبیعی در منطقه هستند و حداقل تغییراتی که صرفا نیازهای اولیه آنها را برآورده کند را ضروری می دانستند از جمله مکانهایی برای اسکان، سرویس‌های بهداشتی؛ آب آشامیدنی و مراکز خرید

● «مهندسين مشاور ورزشوم» برای منطقه حفاظت شده سبز کوه در سال ۱۳۸۲ طرح مدیریتی در مرحله توجیهی تهیه کرده اند که بر اساس آن پهنه‌های حفاظتی و قابل توسعه تفرج معرفی گردیده اند. اما به دلیل آنکه نقشه‌هایی که به عنوان نقشه پایه برای ارزیابی

روز برای هر نفر؛ درصد شیب : صفر تا ۲۵؛ شرایط خاک و سنگ: همانند تفرج متمرکز طبقه یک (فقط برای پیاده روها و مالروها اهمیت دارد)؛

سایر پارامترها: چندان اهمیتی ندارد
 برای ارزیابی توان اکولوژیکی محیط زیست برای توریسم، تمامی پارامترهای یاد شده در مدل اکولوژیکی هموزن نیستند اولویت پارامترها بر حسب اهمیت عبارتند از : ۱- شیب، ۲- سنگ و خاک، ۳- جهت جغرافیایی، ۴- آب، ۵- گیاه. (مخدوم، مجید، ۱۳۸۰)

همچنین چهار چوب عملی از طریق بررسی و مطالعه در مورد روشهای توسعه اکوتوریسم در جهان امروز به ویژه پروژه‌های موفق که در مناطق حفاظت شده و پارکهای ملی بکار گرفته شده بود مانند پارک yellow stone در آمریکا و kenniti park در شمال آفریقا بدست آمد که مهمترین آنها عبارتند از :

● برنامه ریزی جامع و کلی برای پارکها و مناطق حفاظت شده در سطح ملی

● برآورد ظرفیت برد گردشگران در پارکها بر اساس ویژگی‌های پارک و امکانات آن

● داشتن برنامه‌های مشخص گشت و گذار در سطح پارک با رعایت نکاتی مانند: تعداد گردشگران، ساعات حضور در درون پارک، سرعت وسیله نقلیه و میزان صدای تولید شده از آن

● ایجاد کمپینگ‌هایی با شرایط خاص که بادر نظر گرفتن رفتارشناسی حیوانات طراحی شده است.

موارد فوق با توجه به مطالعات پیرامون منطقه مورد مطالعه که منجر به شناخت تواناییها و محدودیت‌های منطقه می گردید در تلفیق با نظر ساکنین و گردشگران که از طریق پرسشنامه گرد آوری شده بود به عنوان چارچوب کار بردی بکار گرفته شد این موارد عبارت بودند از :

● تعیین مکانهایی که توان توسعه گردشگری در آن وجود داشته باشد در کنار تعیین مناطق



خط سه تیغ ارتفاعات سبز کوه و دره رودخانه کوه‌رنگ (کارون)؛ رودخانه ارمند و رودخانه کره بس تعیین کننده حدود محدوده مطالعاتی می‌باشد. این محدوده ۲۳۵۵۳ هکتار وسعت داشته در بر گیرنده بخشی از سواحل شمالی رودخانه کارون و اراضی مشرف به آن‌ها؛ اراضی عرصه زهکش رودخانه کره بس در انتهای حوزه آبریز آن؛ اراضی عرصه زهکش رودخانه ارمند در ساحل جنوبی آن می‌باشد که در بین طول‌های جغرافیایی ۵۰°۴۰'۰۰" تا ۵۰°۴۵'۵۸" شمالی و عرض‌های جغرافیایی ۳۵°۳۶'۳۱" تا ۳۰°۲۰'۵۲" شرقی قرار گرفته است (شکل شماره ۱)

● با توجه به اهداف حفاظتی منطقه قبل از مکانیابی برای دهکده توریستی از طریق ارزیابی توان اکولوژیک مناطق قابل حفاظتی مورد شناسایی قرار گرفتند بر این اساس مناطق حفاظتی شامل شیپ‌های حساس و زیستگاه‌های حساس (زیستگاه‌های کبک دری، خرس قهوه ای و پلنگ به عنوان گونه‌های حساس و زیستگاه کل زبر به عنوان گونه‌های پر جمعیت) شناسایی شده است نکته دیگری

مورد استفاده قرار داده اند مربوط به سال ۱۳۵۰ شمسی می‌باشد، دارای خط‌های بسیار زیادی است و همچنین به علت آنکه در پهنه بندی مناطق حفاظتی زیستگاه‌های حساس را مورد توجه قرار نداده بودند بنابر این به نتایج آن استناد نگردیده است و پهنه‌های مورد نظر از طریق ارزیابی توان اکولوژیک سرزمین به روش دکترا مخدوم مشخص شده است (مهندسیین مشاور ورزبوم، ۱۳۸۲)

● تا کنون هیچگونه مطالعه و بررسی بر روی منطقه حفاظت شده هلم صورت نگرفته است و از این رو اطلاعات لازم برای ارزیابی دقیق آن در دسترس نمی‌باشد. بنابر این لازم است از ورود نا آگاهانه به این منطقه خودداری گردد به همین دلیل پروسه مکانیابی و ارزیابی توان اکولوژیک در این تحقیق فقط متوجه اراضی سبز کوه بوده است

● برای آنکه بتوان محدوده‌های طبیعی را مورد مطالعه و ارزیابی قرار داد لازم است که مطالعات بر روی واحدهای هیدروژیک صورت گیرد (منوری، سید مسعود، ۱۳۸۳) بنابر این

شکل شماره ۱: معرفی محدوده مطالعاتی بر روی عکس ماهواره ای





تفرج گسترده طی مراحل زیر تعیین گردیده است .

- ۱- تعیین و شناسایی مناطقی که دارای شیب ۲۰-۰ درصد هستند
- ۲- شناسایی مناطقی که دارای خاک مناسب هستند
- ۳- حذف مناطقی که دارای قابلیت حفاظتی هستند
- ۴- حذف مناطقی که امکان مالکیت خصوصی در آنها وجود دارد
- ۵- حذف حریم مراکز جمعیتی

برای تعیین زون تفرج متمرکز از نقاطی که برای تفرج گسترده انتخاب شده بودند مناطقی که دارای شیب صفر تا ۵ درصد بوده انتخاب و از بین آنها محدوده‌هایی که دارای شیب‌های شرقی (تابستانه) و جنوبی (زمستانه) بودند مشخص و به تفرج متمرکز اختصاص داده شد ه است

● عدم احداث جاده‌های جدید بسیار حائز اهمیت است لذا موقعیت محدوده‌های مناسب برای تفرج متمرکز در ارتباط با راه‌های موجود ملاک عمل قرار گرفت در گام بعدی توجه به

که در تعیین مناطق قابل حفاظت بایستی مورد شناسایی قرار می‌گرفت رویشگاه‌های حساس و رویشگاه‌های غالب است. اما بدلیل آنکه اطلاعات مکانی در مورد گونه‌های حساس تدوین نشده است و با توجه به اینکه برداشت مکانی گیاهان حائز اهمیت در پهنه ای به وسعت بیش از ۲۳۰۰۰ هکتار توسط نگارنده نیز ممکن نبود، لذا نقشه رویشگاه‌های حساس به نقاط قابل حفاظت افزوده نشده است. بدیهی است در صورتیکه این نقشه تهیه شود و مکان‌های مورد نظریا محدوده‌های مناسب با تفرج همپوشانی داشته باشد لازم است که مناطق از محدوده‌های تفرج به محدوده‌های حفاظت تغییر یابند. در گام بعدی فاصله ۵۰۰ متر از این مناطق به عنوان زون سپر برای این مناطق تعریف گردیده است ● با توجه به استقرار مراکز جمعیتی و مالکیت‌های خصوصی اطراف آن لازم است اراضی تحت تملک از اراضی مناسب برای تفرج متمایز گردد

● از آنجائیکه زون تفرج متمرکز در حقیقت بخشی از زون تفرج گسترده بوده و معیارهای انتخاب تفرج گسترده وسیعتر است. ابتدا زون

نقشه شماره ۱: پهنه بندی پیشنهادی برای حفاظت و تفرج





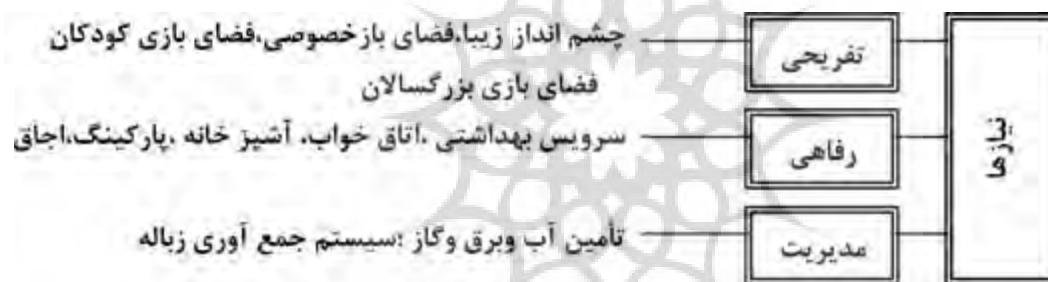
تفرج در منطقه به حساب می‌آید و گردشگران می‌توانند انواع فعالیتها را که در منطقه امکان پذیر است در خارج از این سایت انجام دهند لذا اساس طراحی این سایت بر طراحی محلهای اسکان گردشگران گذاشته شده است و با توجه به گوناگونی گردشگران در نحوه سفر به منطقه سه تیپ برای محلهای اسکان در نظر گرفته شده است که عبارتند از: اقامتگاهها (مناسب برای اقامت های دو تا چند روزه)، اردوگاهها (مناسب برای اقامت یک یا دوروزه) و خورگشت گاهها (مناسب برای اقامت یکروزه) نمودارهای ۱ و ۲ و ۳ به ترتیب معرف نیازهای هر بخش می‌باشد.

چشم اندازها مدنظر قرار داده شد و از اینرو محدوده‌های مشرف به آبشار دره عشق که شاخص زیباییهای منطقه نیز هست به این امر اختصاص پیدا کردشایان ذکر است این محدوده هم اکنون توسط مردم برای اطراق و یا اقامت‌های گردش مورد استفاده قرار می‌گیرد (نقشه شماره ۱) این محدوده مساحتی بالغ بر ۵۰ هکتار دارد و پیشنهاد می‌شود به عنوان مرکز تفرج یا دهکده توریستی مورد استفاده قرار گیرد.

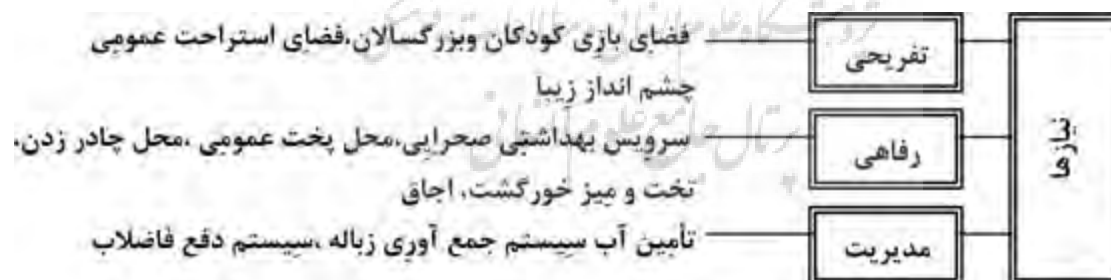
فرآیند طراحی :

شناسایی نیازها از آنجائیکه این محدوده مرکز

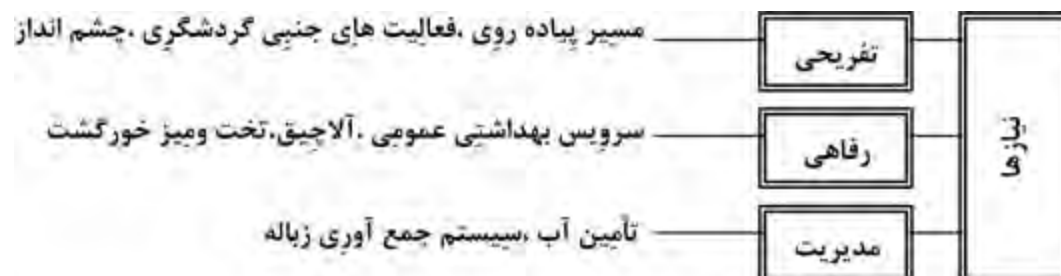
نمودار ۱: نیازهای گردشگران در اقامتگاهها



نمودار ۲: نیازهای گردشگران در اردوگاهها



نمودار ۳: نیازهای گردشگران در خورگشت گاهها

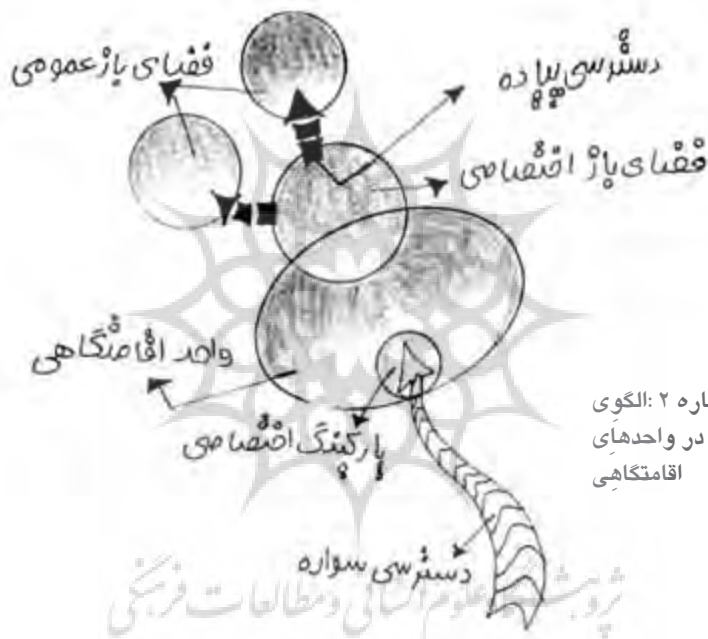




تعریف الگوهای ارتباطی :

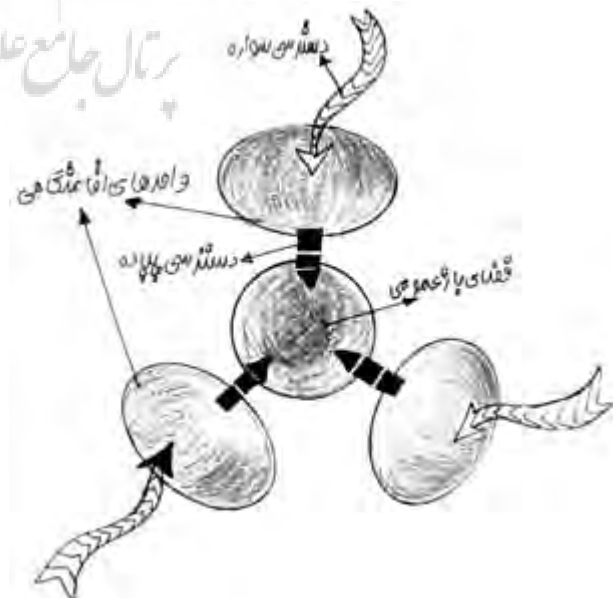
صورت درونی و بیرونی می باشد؛ فضاهای درونی پاسخگو نیازهای رفاهی از جمله آشپزخانه، اتاق خواب و، سرویس های بهداشتی و فضای نشیمن خواهد بود. فضاهای بیرونی نیز تامین کننده فضای مناسب برای نشیمن و تفریح می باشد ضمن اینکه به آلاچیق و اجاق نیز مجهز می گردد. این فضا به فضاهای نیمه خصوصی که برای تامین نیازهای تفریحی و فعالیت های ورزشی اختصاص داده شده است ارتباط پیدا می کند. هر یک از واحدهای خصوصی بوسیله دسترسی سواره و پیاده به

در تقسیم فضایی در کل پارک ابتدا یک فضای ورودی شامل عملکرد پخش کننده و معرفی کننده سایر قسمتها در نظر گرفته شده است که بازدید کنندگان در این فضا ضمن استفاده از واحدهای مدیریتی، رفاهی و خدماتی با سایر قسمت های پارک آشنایی پیدا کرده و مسیر خود را انتخاب می کنند در تقسیمات فضایی برای استفاده کنندگان از بخش اقامتگاهی، فضاهایی به فضای کاملاً خصوصی اختصاص داده شده است. این فضاها به دو



شکل شماره ۲: الگوی ارتباطی در واحدهای اقامتگاهی

پروژه علوم انسانی و مطالعات فرهنگی
 رتال جامع علوم انسانی



شکل شماره ۳:
 الگوی ارتباطی در مجتمع های اقامتگاهی



در تأمین آب مورد نیاز برای احداث فضای سبز مجموعه موثر باشد .

برای جانمایی اقامتگاهها در سایت لازم است که به نکات زیر توجه شود .

۱- تراکم واحدهای ساخته شده زیاد نباشد
۲ - حتی المقدور واحدها توسط گیاهان پوشانیده شوند تا به منظر عمومی پارک غلبه نداشته باشند .

۳ - بهتر است این واحدها در نقاطی استقرار داشته باشند که از دیگر قسمتهای پارک دیده نشوند

۴ - لازم است که چیدمان این واحدها به نحوی باشد که دید جاده را به درون مجموعه بویژه به سمت « آبشار دره مور » مسدود نکند .
۵ - تراکم واحدهای ساخته شده زیاد نباشد

۶ - حتی المقدور واحدها توسط گیاهان پوشانیده شوند تا به منظر عمومی پارک غلبه نداشته باشند .

۷ - بهتر است این واحدها در نقاطی استقرار داشته باشند که از دیگر قسمتهای پارک دیده نشوند

۸ - لازم است که چیدمان این واحدها به نحوی باشد که دید جاده را به درون مجموعه بویژه به سمت « آبشار دره مور » مسدود نکند .

۹ - لازم است که این واحدها در نقاطی قرار گیرند که دید داخل مجموعه را به بیرون به خصوص به سمت آبشار دره عشق مسدود نکند.

در اردوگاهها در نظر گرفتن محلهای مناسب برای چادر ، اجاق ، میز یا تخت خورگشت ، زباله دان ، سرویس بهداشتی ، دوش ، شیر آب می تواند مناسب باشد. برای هر واحد، یک واحد پارکینگ در محوطه عمومی که در نزدیکی واحد اردوگاه قرار دارد در نظر گرفته شده است ارتباطات فضایی که در شکل شماره ۵ دیده می شود بیانگر این است که در واحدهای اردوگاهی دسترسی سواره وجود ندارد ضمن اینکه فضای پارکینگ تعبیه شده در نزدیکی

سایر مسیرهای سواره و پیاده درون پارک ارتباط خواهند داشت شکل شماره ۲ نشان دهنده الگوی ارتباطی در واحدهای اقامتگاهی است . با توجه به اینکه پراکنده بودن واحدهای اقامتگاهی مشکلات مدیریتی و هزینه های بیشتری برای تأمین آب و برق و سایر نیازها را افزایش می دهد لذا چندین واحد به نحوی با یکدیگر ادغام شده اند که بتوانند از فضاهای نیمه عمومی به صورت مشترک استفاده نمایند. الگوی ارتباطی مجتمع های اقامتگاهی در شکل شماره ۳ آورده شده است . از آنجاییکه ورود ماشین تا مجتمع های اقامتگاهی مجاز در نظر گرفته شده لذا لازم است که حرکت ماشین در مقطعی از مسیر متوقف شود . قبل از رسیدن به مجتمع های اقامتگاهی باز دید کنندگان میتوانند از مراکز رفاهی ، مدیریتی و امنیتی مستقر در مرکز بازدید کنندگان مجتمع اقامتگاهی استفاده کنند شکل شماره ۴ بیانگر الگوی ارتباطی در مجموعه اقامتگاهی است .

با توجه به اینکه هر کدام از ویلاهای طراحی شده در یک مجموعه در موقعیت خاصی نسبت به زاویه تابش خورشید قرار می گیرند بنابراین لازم است که این الگو توانائی تطابق با زاویه تابش خورشید را داشته باشد برای این منظور فضایی درون واحدهای ویلایی محاسبه گردیده تا در هر وضعیتی که لازم است بتوان آنها را قرار داد طبعاً زاویه های جنوب ، جنوب شرقی تا حدودی جنوب غربی برای استقرار واحدهای ویلایی مناسب تر از سایر جهت ها می باشد
برای هر واحد منبع آب تعبیه شده است که دارای مزایای زیر است :

۱- نیاز به لوله کشی و لوله گذاری را برای تأمین آب مصرفی بازدید کنندگان مرتفع می سازد.

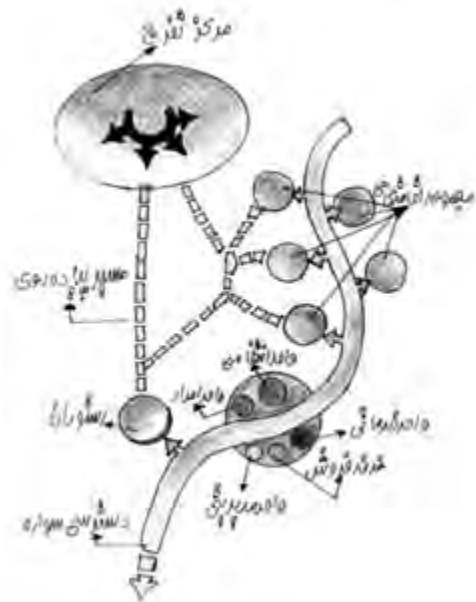
۲- میزان مصرف بازدید کنندگان که در رابطه مستقیم با میزان فاضلاب تولیدی خواهد بود بطور نامحسوس کنترل می شود.

شایان ذکر است که برای هر مجموعه اقامتگاهی که شامل چندین واحد اقامتگاهی است لازم است یک واحد سپتیک فاضلاب در نظر گرفته شود این حوضچه ها که در فضایی خارج از مجموعه واقع می شوند می تواند ضمن جمع آوری و دفع فاضلاب



نمی شود بنابراین احتیاجی به روشنایی نیست . همچنین واحدهای پارکینگ که مورد نیاز است در یک پارکینگ عمومی در نزدیکی مرکز این واحد تعبیه می شود در محوطه خورگشت گاهها یک کمپ عشایری در نظر گرفته شده است که ضمن به نمایش گذاشتن نمونه ای از زندگی عشایری ، محل مناسبی برای برگزاری مراسمهای محلیاز جمله موسیقی و رقص محلی ، برگزاری نمایشگاههای صنایع روستایی و عشایری باشد. این مکان مرکز مناسبی برای تجمع بازدیدکنندگان خواهد بود.

در کنار محلهای اسکان به فضاهای خدماتی رفاهی دیگری نیز نیاز داریم یکی از فضاها رستوران است با توجه به اینکه رستوران به دسترسی سواره نیاز دارد (دسترسی خدمات و بازدیدکنندگان) در نزدیکی مجتمع اقامتگاهی تعریف شده است تا نیاز به احداث مسیرهای سواره بیشتری نباشد بهتر است که رستوران از مسیر اصلی فاصله داشته باشد . تعبیه جای پارک برای ۶۰-۵۰ ماشین در محوطه رستوران الزامی است. الگوی ارتباطی رستوران شکل شماره ۶ آورده شده است .



شکل شماره ۴: الگوی ارتباطی در مجتمع های اقامتگاهی

واحد بوده و رفاه بازدید کنندگان نیز در نظر گرفته شده است. هر واحد اردوگاهی دارای یک یا دو فضای بزرگ به عنوان محل پخت و پز عمومی می باشد در این فضاها خود باز دید کنندگان غذا را تهیه کرده و برای افراد خانواده خود سرو می کنند



شکل شماره ۶: الگوی ارتباطی در رستوران

فضاهای دیگر شامل ایستگاه دوچرخه سواری و سوارکاری است این فعالیتها می توانند در محدوده تفرج گسترده نیز انجام شوند ولی تجهیزات و تأسیسات آنها بایستی در محدوده تفرج متمرکز قرار می گیرد. واحد کرایه دوچرخه می تواند در مراکز بازدید کنندگان که در چندین نقطه از محوطه در نظر گرفته شده

در خورگشت گاهها تخت خورگشت ، اجاق ، سرویس های بهداشتی ، شیر آب و زباله دان نیاز بازدید کنندگان را مرتفع خواهد ساخت. با توجه به اینکه در این قسمت اقامت شبانه در نظر گرفته

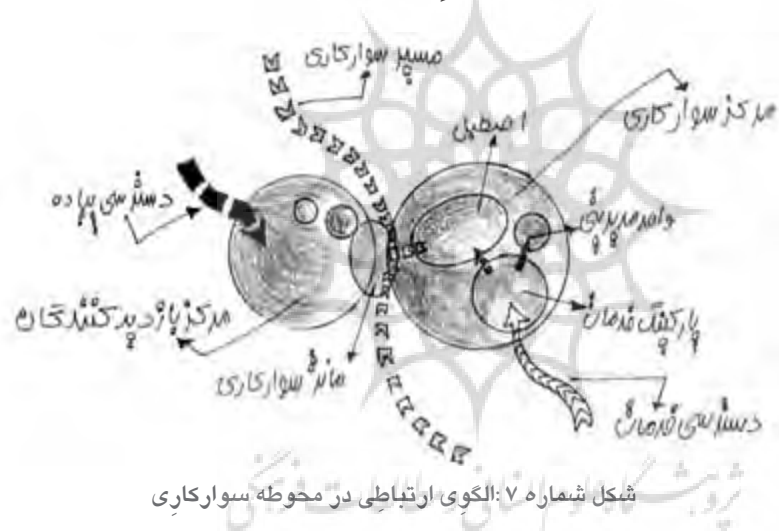


ارتباطی که در شکل شماره ۷ آورده شده است مربوط به محوطه سوار کاری است برای ارتباط فضایی بین اجزای مختلف پارک که تا کنون ارتباط در آنها تعریف گردیده است الگوی ارتباطی در شکل شماره ۸ آورده شده است

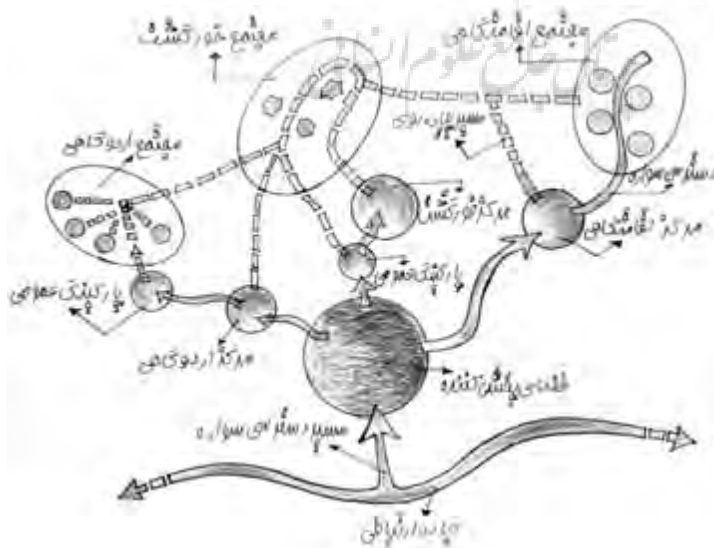
جمع‌بندی نهایی

در مرحله بعدی طراحی لازم است که الگوهای ارتباطی با شرایط سایت تطبیق داده شده و مکان فعالیتها مشخص گردد از اینرو ابتدا آنالیز سایت مطرح می شود : ابتدا آنالیز سایت با توجه به اینکه محدوده

است تعبیه شود. برای واحد سوار کاری فضایی در نزدیکی کمپ عشایری در نظر گرفته شده است فضاهای مورد نیاز در محوطه سوار کاری عبارتند از اصطبل، انبار وسایل، تاسیسات، اتاق تمییز کردن یراق آلات، انبار علوفه، محل جمع آوری کود. همچنین در کنار این مجموعه بایستی یک فضای اداری شامل : مدیریت، دامپزشکی، استراحت کارکنان و غذا خوری؛ و یک فضای عمومی که در برگرنده محلی برای کرایه اسب، مانژ سوار کاری و تریا باشد در نظر گرفت. شایان ذکر است لازم است که تریلر حمل و قرنطینه مجزا باشند که آلودگی‌های احتمالی سرایت نکند. الگوی



شکل شماره ۷: الگوی ارتباطی در محوطه سوار کاری



شکل شماره ۸: الگوی ارتباطات کلی در پارک



ایجاد و احداث تاسیسات نمی باشد هر چند بهتر است فعالیتها نیز طوری طراحی شوند که به فضای باز بدون درخت بیشتر از ۱۰۰ متر مربع نیاز نداشته باشد

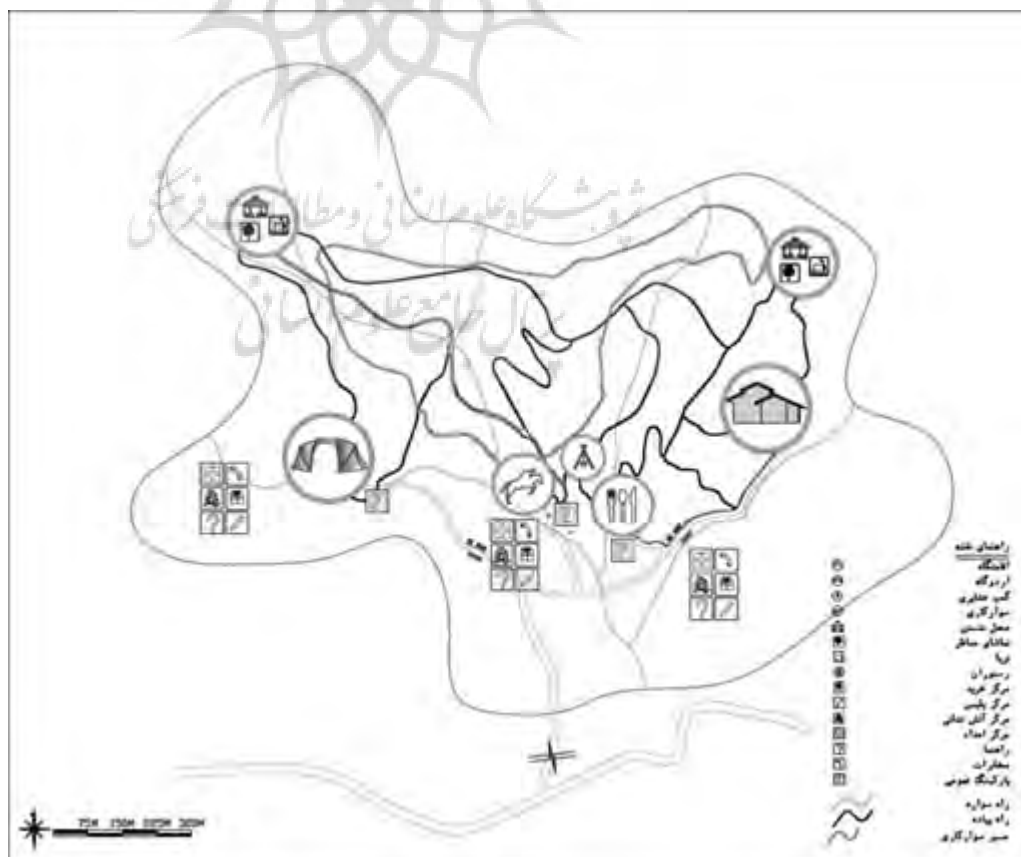
گام بعدی تلفیق الگوی ارتباطی کلی با شرایط سایت است نقشه شماره ۲ که بیانگر پلان راهبردی سایت می باشد از این طریق بدست آمده است.

با توجه به توانایی های طبیعی پارک شایسته است که فضاهایی را در تلفیق با شرایط محیطی طراحی کنیم که هویت پارک محسوب شده و آن را با سایر سایت های مشابه متفاوت سازد یکی از این پتانسیل های بصری استقرار آبشار دره مور و آبشار دره عشق می باشد که بایستی از آن بهره برد بنابراین لازم است که زمین های پای آبشار به عنوان یک نقطه مکث در طرح در نظر گرفته شوند شایان ذکر است که در این مکان در خلاف

مناسب برای تفرج متمرکز از طریق مکان یابی انتخاب گردیده است اکثریت اراضی آن دارای شیب صفر تا ۵% است همچنین از لحاظ خاک و سنگ بستر نیز مناسب است بنابراین محدودیتی از این دو جهت وجود ندارد.

از لحاظ آب با توجه به اینکه دو رودخانه فصلی از درون محدوده عبور می کند تأمین آب بویژه در فصولی که بارندگی مناسب است با مشکل مواجه نخواهد شد در فصول کم باران نیز می توان از رودخانه کارون که در نزدیکی محدوده واقع شده است برای تأمین آب استفاده نمود از لحاظ پوشش گیاهی این محدوده در نقشه کاربری اراضی دارای پوشش جنگلی نیمه متراکم معرفی شده است (مهندسین مشاور ورزبوم، ۱۳۸۲) بنابراین ضمن بهره بردن از زیباییها و اثرات مثبت درختان در تفرج نیازی به قطع آنان برای

نقشه شماره ۲: پلان راهبردی دهکده توریستی





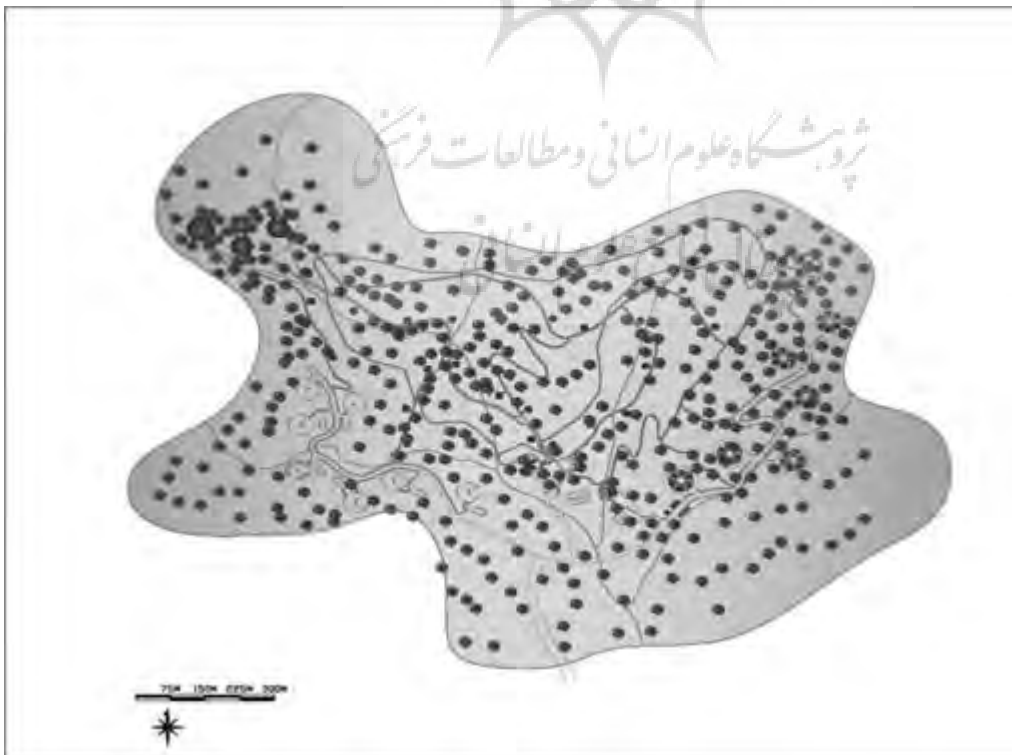
جریان دو رودخانه فصلی و یک رودخانه دائمی در مجموعه نیز مزیت مهمی است که بایستی از آن بهره برد. فضا سازی اطراف رودخانه‌ها می‌تواند این پتانسیل را بهتر معرفی نماید. رودخانه می‌تواند در مکانیابی واحدهای اقامتی در نظر گرفته شده و مسیری از درون آن داشته باشد. از رودخانه می‌توان به عنوان عامل محدود کننده طبیعی در مسیرهای سواره استفاده کرد

جهت آبشار دره مور می‌توان نظاره گر آبشار دره عشق هم بود تماشای آبشار می‌تواند هدف گردش بازدید کنندگان قرار گیرد بنابراین لازم است که مسیرهای پیاده به آن سمت سوق داده شوند این مکان می‌تواند دسترسی دوچرخه هم داشته باشد البته این دسترسی جزء مسیرهای فرعی دوچرخه سواری بوده و تعداد اندکی را پاسخگو خواهد بود

پس از آن سایت پلان کلی (نقشه شماره ۳) و نقشه‌های قسمت‌های مختلف پارک معرفی می‌گردند نقشه‌های شماره ۴ و ۵ و ۶ به ترتیب معرف جزئیات در واحدهای اقامتگاهی، مجتمع‌های اقامتگاهی و مجموعه‌های اقامتگاهی است و پلان واحد و مجموعه‌های اردوگاهی در نقشه‌های شماره ۷ و ۸ آورده شده است پلان محوطه رستوران و سوارکاری در نقشه‌های ۹ و ۱۰ دیده می‌شود.

در نزدیکی مجموعه واحدهای اقامتگاهی یک نقطه مکث که دارای دید بسیار مناسب به سمت آبشار دره عشق است، وجود دارد. از آن برای جانمایی چندین آلاچیق با عملکرد تماشای چشم انداز و تفریح عصرانه استفاده شده است این آلاچیق دسترسی سواره نخواهد داشت ولی مسیرهای پیاده و مسیرهای دوچرخه سواری با آن ارتباط دارند.

نقشه شماره ۳: سایت پلان کلی دهکده توریستی

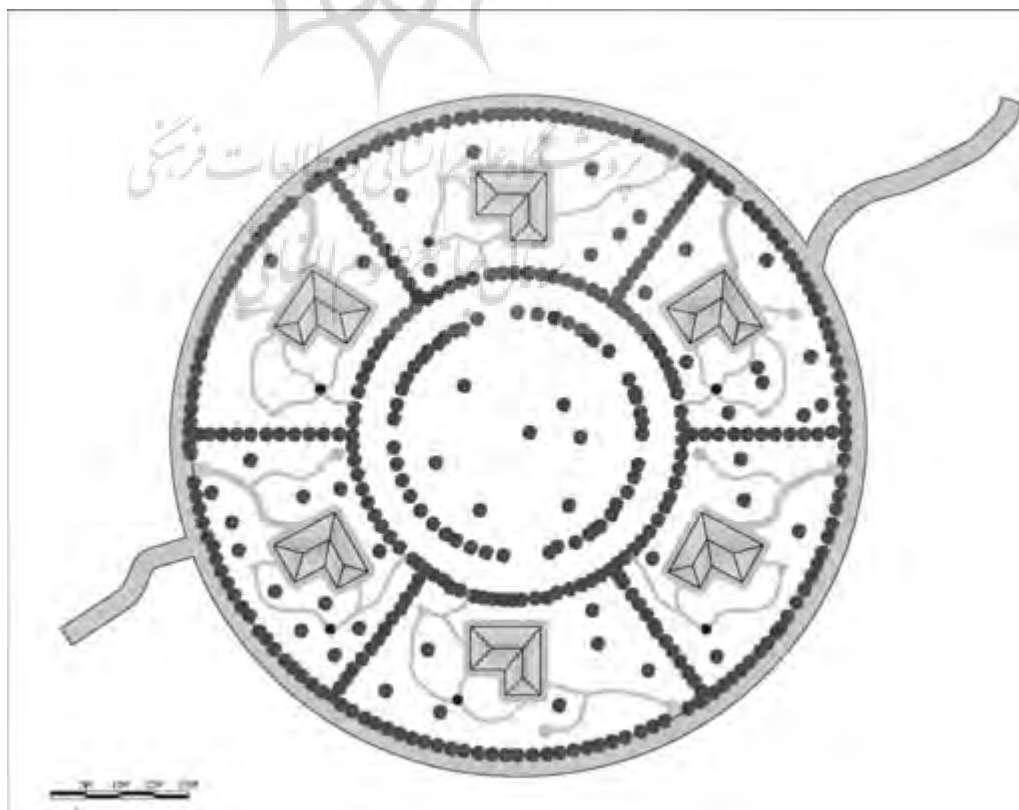




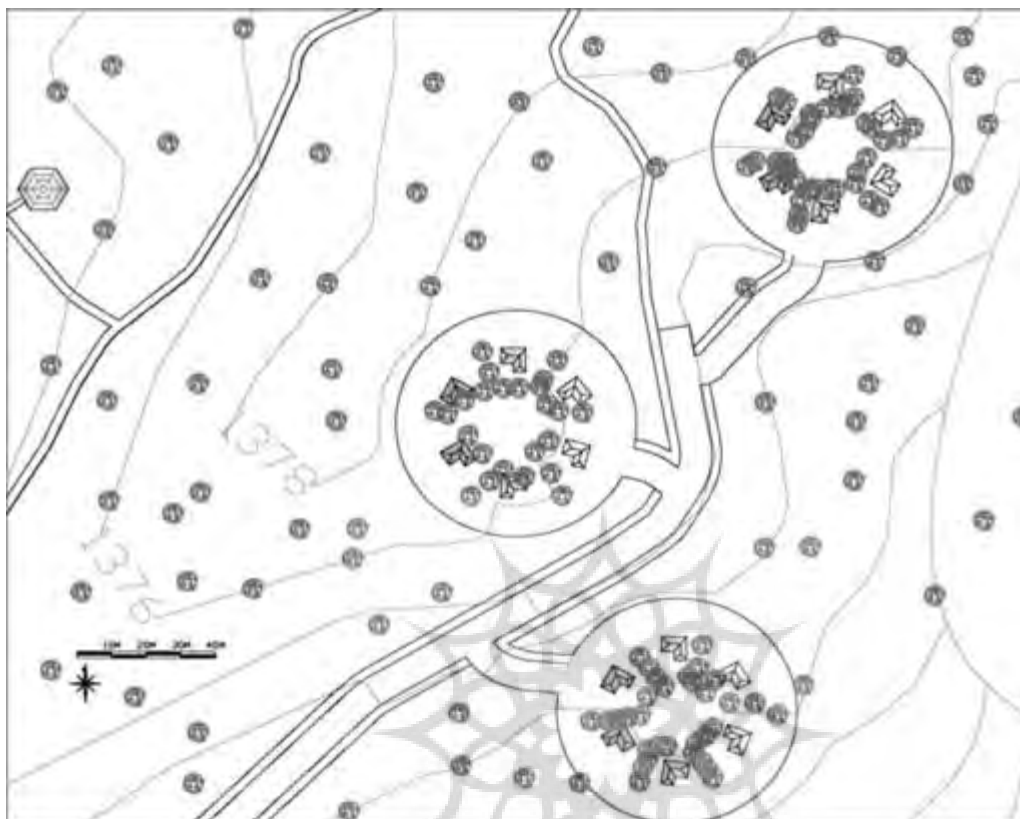
نقشه شماره ۴: پلان واحدهای اقامتی



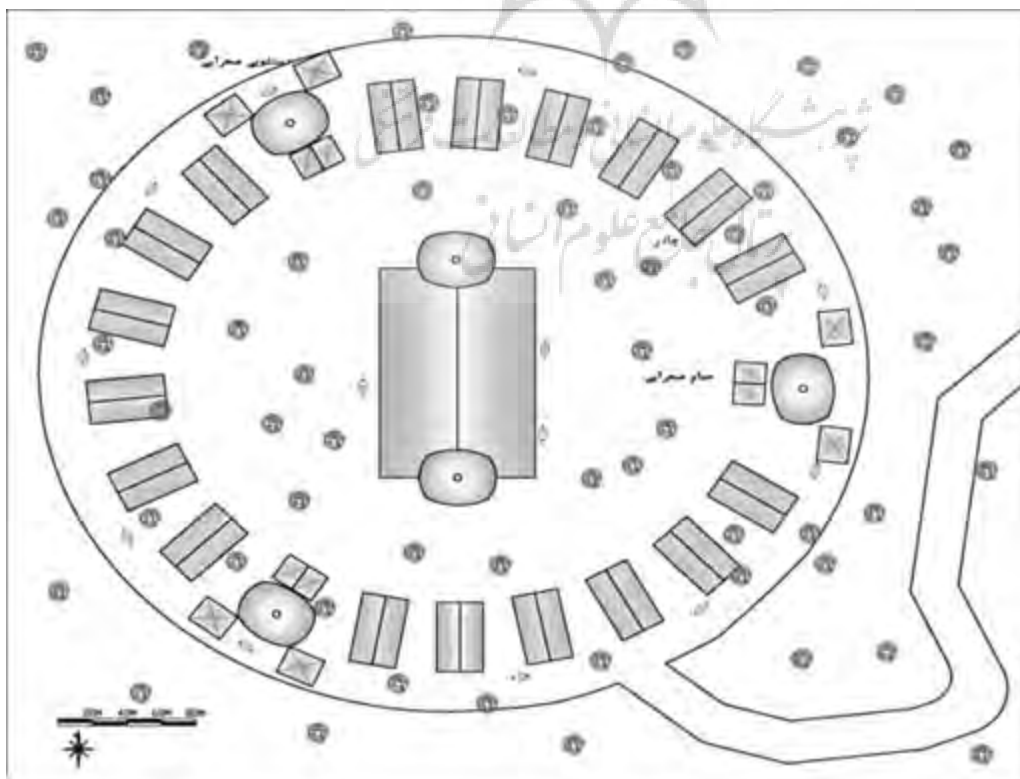
نقشه شماره ۵: پلان مجتمع های اقامتگاهی



نقشه شماره ۶: پلان مجموعه‌های اقامتگاهی

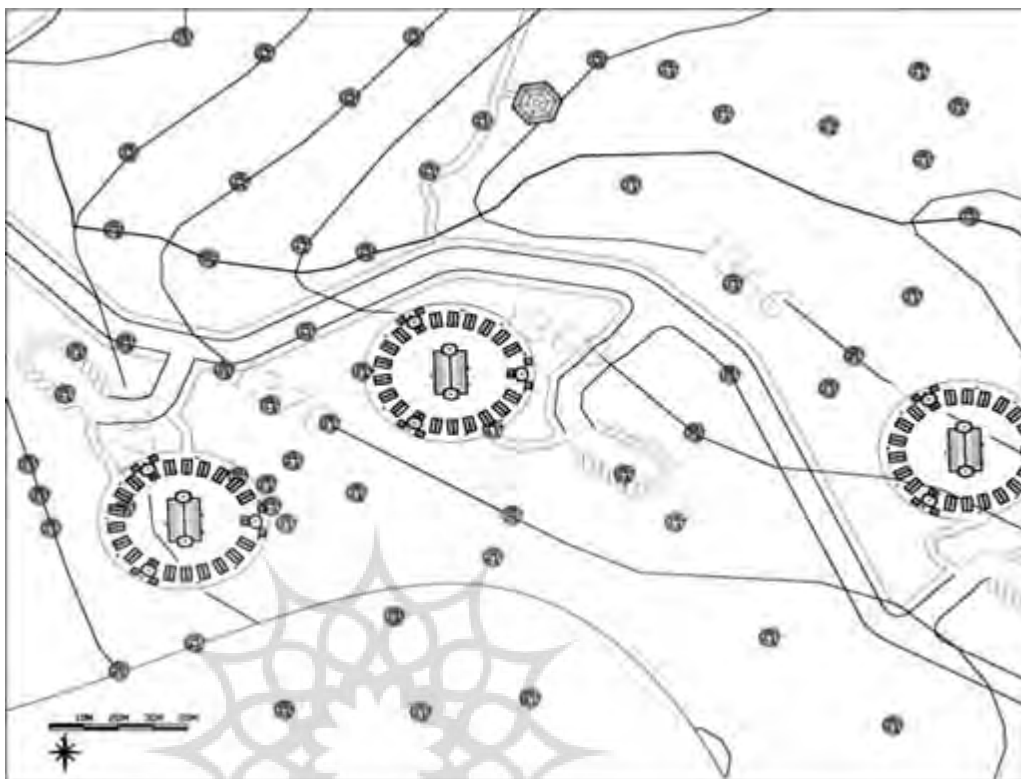


نقشه شماره ۷: پلان واحدهای اردوگاهی

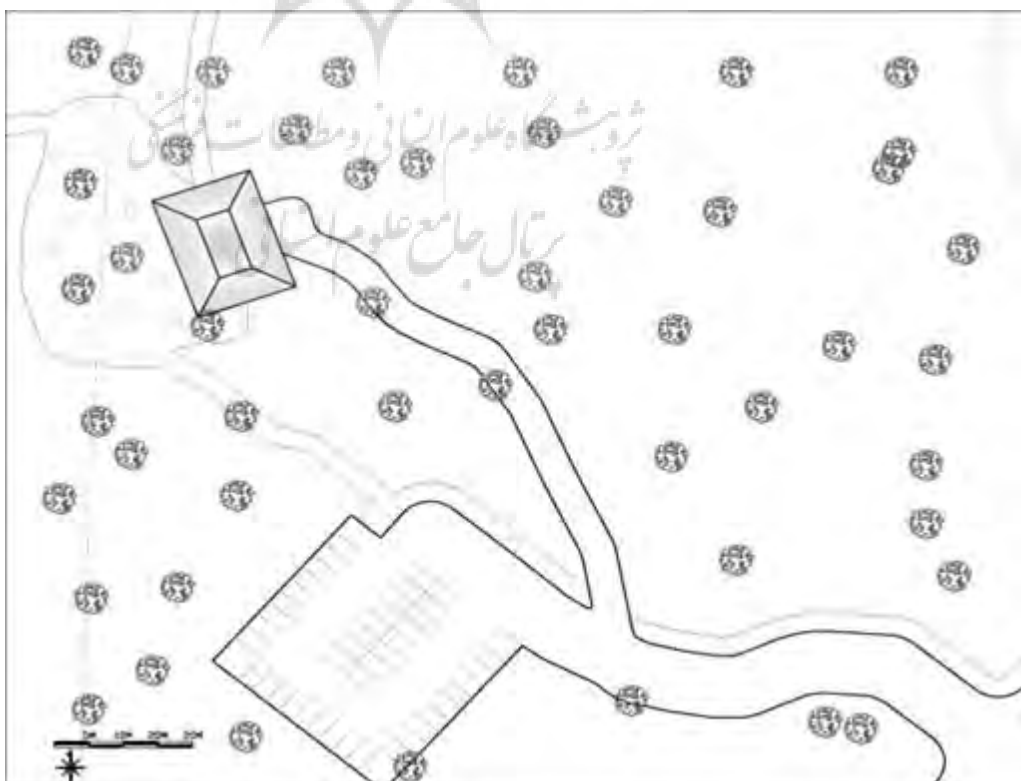




نقشه شماره ۸: پلان مجموعه های اردوگاهی

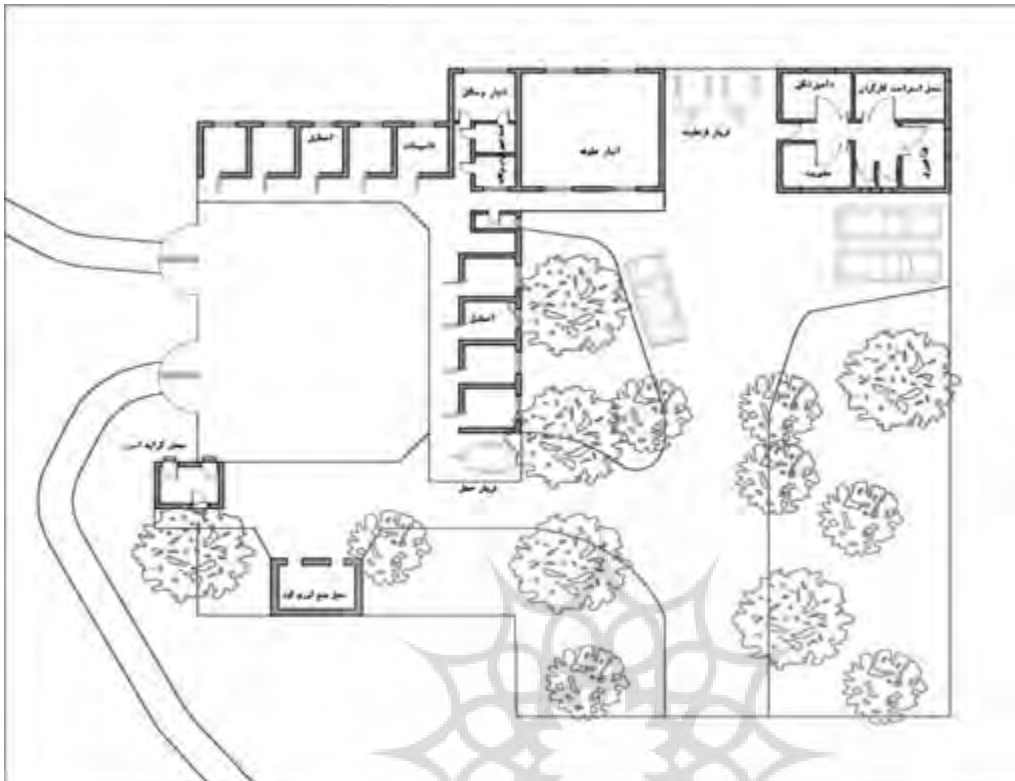


نقشه شماره ۹: بام پلان رستوران





نقشه شماره ۰۱: پلان محوطه سوارکاری



پژوهشگاه علوم انسانی و مطالعات فرهنگی
پرتال جامع علوم انسانی



مجموعه توریستی با اهداف اکوتوریسم در جزیره کیش، پایان نامه کارشناسی ارشد طراحی محیط زیست، دانشگاه تهران

13-Wall, G. and Mathieson, A. 2005 'Tourism: Change, Impacts and Opportunities' Pearson, Harlow

14-Wood, Megan Epler, 2004, 'An Ecotourism project Analyzis two Evaluation frame work for International Development donors ,

فهرست منابع :

۱- بلمکی، بهنام واحد براتی، ۱۳۸۳، توانمندیهای محیطی ایران در جذب اکوتوریست، خلاصه مقالات پنجمین همایش ملی دوسالانه انجمن متخصصان محیط زیست ایران .

۲- داهاء، الهام، ۱۳۸۵، ساماندهی و برنامه ریزی فضایی-کالبدی راسته تفریحی فراغتی فرحزاد تا رود خانه با محوریت اکوتوریسم پایدار، پایان نامه کارشناسی شهرسازی، دانشکده هنرهای زیبا، دانشگاه تهران.

۳- لقای، حسنعلی، ۱۳۸۴، جزوه درسی اصول ومبانی طراحی محیط، گروه طراحی محیط زیست، دانشگاه آزاد اسلامی واحد علوم و تحقیقات تهران، دوره مهرماه.

۴- مجنونیان، هنریک، ۱۳۷۴، مباحثی پیرامون پارکها، فضای سبز و تفرجگاهها، انتشارات سازمان محیط زیست.

۵- مجنونیان، هنریک، ۱۳۷۷، راهنمای آماده سازی پارکهای ملی و مناطق حفاظت شده برای توریسم، انتشارات سازمان محیط زیست.

۶- مجنونیان، هنریک، ۱۳۷۸، پارکهای ملی و مناطق حفاظت شده (ارزشها و کارکردها)، انتشارات سازمان محیط زیست.

۷- مجنونیان، هنریک، ۱۳۸۲، راهنمای طرحریزی پارکهای ملی، انتشارات سازمان محیط زیست.

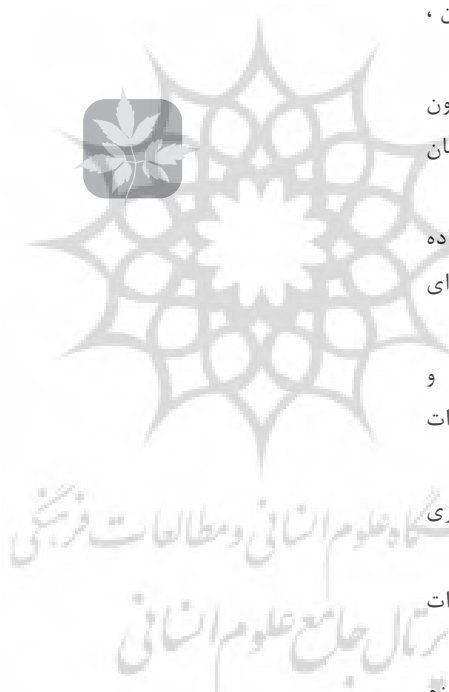
۸- مخدوم، مجید، ۱۳۸۰، آمایش سرزمین، انتشارات دانشگاه تهران

۹- مستوفی صدری، بابک، ۱۳۷۹، اکوتوریسم و توسعه پایدار، پایان نامه کارشناسی ارشد مدیریت محیط زیست، دانشگاه تهران.

۱۰- منوری، سید مسعود، ۱۳۸۳، جزوه درسی آمایش سرزمین و روشهای آن، گروه طراحی محیط زیست، دانشگاه آزاد اسلامی واحد علوم و تحقیقات تهران، دوره بهمن ماه.

۱۱- مهندسین مشاور ورزبوم، طرح مدیریتی منطقه حفاظت شده سبزکوه ۱۳۸۲ «مرحله توجیهی»، سازمان محیط زیست ایران.

۱۲- نیازمند، مازیار، ۱۳۷۸، مکان یابی و طراحی



ژورنال علمی و مطالعات فرهنگی
 رتال جامع علوم انسانی