



چکیده:

شهر تاریخی فرخ شهر واقع در ده کیلومتری مرکز استان چهارمحال و بختیاری (شهرکرد) با حدود چهل هزار نفر جمعیت می باشد که با وجود سطح بالای علم و دانش و زیرساخت های مناسب، پتانسیل زیادی جهت پیشرفت و توسعه را دارا می باشد.

بدون شک پرداخت به معضلات امروزی شهر هابدون در نظر گرفتن بسترهای توسعه اقتصادی، اجتماعی، امکانپذیر نمی باشد. در همین راستا طی مطالعه های اخیر، شیوه های نوینی برای ارتقاء سلامت شهرها با توجه به اصول توسعه انسانی شکل گرفته اند. در حقیقت شورای اسلامی بایستی به دنبال فراهم کردن زیر ساخت لازم در جهت توسعه انسانی باشد. یکی از شیوه های مهم تقویت این زیرساخت، ظرفیت سازی نیروی انسانی است که از طریق مشارکت انجام می گیرد. در این مقاله ابتدا مفهوم توسعه، مشخصات توسعه، شاخص های توسعه و اولویت های توسعه مطرح و یکی از ابعاد توسعه که مشارکت می باشد در توضیح و نقش شورای اسلامی فرخ شهر در تحقق الگوی مشارکتی جامعه - محور ارائه می گردد. شورای اسلامی فرخ شهر با هدف ایجاد توسعه ای پایدار و همه جانبه در سال ۱۳۸۳ اقدام به تشکیل تیم توسعه فرخ شهر در قالب یازده کمیته کاری نمود. این بررسی یک تحقیق مشارکتی است که در شهر فرخ شهر انجام گردید. در این مطالعه نمایندگان مردم فرخ شهر در قالب تیم توسعه سازماندهی شدند. تیم توسعه تیمی متشکل از کلیه بخش های اجتماعی، فرهنگی، اقتصادی است که در تامین توسعه پایدار شهر یا مسئولیت مستقیم دارند و یا به نوعی دارای نقش تعیین کننده می باشند. شایان ذکر است به دلیل وجود تیم توسعه و فعالیت کمیته های آن، شورای فرخ شهر در سال ۱۳۸۴ موفق به دریافت تندیس برترین شورای کشور توسط رئیس جمهور و وزیر کشور وقت شد. در این بررسی یکی از نیازهای مردم که در کمیته عمران و محیط زیست تیم توسعه در مرحله نیازسنجی به دست آمد، عدم رسیدگی به فضای سبز موجود می باشد. در این راستا، تعیین تاثیر جلب مشارکت مردم در توسعه و احیاء فضای سبز فرخ شهر مورد مطالعه واقع گردید. ابتدا پرو فایل جامعه (نقشه ای از سیمای

نقش شوراهای اسلامی در تحقق الگوی مشارکتی جامعه محور با تاکید بر توسعه واحیاء فضای سبز (مطالعه موردی شهر فرخ شهر)

شهرام شاکریان

کارشناس ارشد واحد شهرسازی دفتر فنی استانداری

چهارمحال و بختیاری

زهرا شاهقلی

کارشناس ارشد ریاضی و آمار



- انگلی اقتصادی اش زدوده شود.
- ۵- از نظر زیست محیطی و فضای سبز ، استانداردهای لازم در آن رعایت شده باشد.
- ۶- در آن امنیت اجتماعی و اقتصادی تامین شده باشد.
- ۷- در آن عملیات بهسازی و نوسازی ، پاکسازی و مرمت و کنترل بر حسن اجرای آن بطور مداوم و سیستمی صورت پذیرد.
- ۸- در آن زمینه های گذران اوقات فراغت ، تفریح ، شادی و نشاط فراهم آمده باشد و درصد افسردگان در حداقل ممکن باشد.
- ۹- در آن مشارکت مردمی در حد اعلا باشد و شهروندان از حقوق شهروندی بهره مند باشند.
- ۱۰- در آن تخصص تعهد و شایسته سالاری معنا داشته باشد.

امروزه اهمیت شهروندسازی از دیدگاه سالم سازی محیط زیست بیش از هر زمان دیگر مورد توجه قرار گرفته و بعنوان یکی از ضروریات توسعه پایدار مطرح است. گسترش شهرها، باعث تخریب محیط زیست، منابع طبیعی و افزایش آلودگی های زیست محیطی می شود. از این جهت ایجاد توسعه و احیاء فضای سبز همواره جزء فعالیت های اصلی شهرداری های کشور بوده است. توجه به فضای سبز شهری، فضایی جذاب را برای برقراری تعاملات اجتماعی و گذران اوقات فراغت برای اقشار مختلف جامعه فراهم می سازد.

با نگاهی گذرا به دنیای پیشرفته کنونی از دیدگاه فضای سبز، می توان دریافت که گسترش فضای سبز در کشورهای گوناگون ارتباط خاصی با پیشرفت کلی هر مملکت دارد.

بیان مسئله:

بدون شک پرداختن به معضلات امروزی شهرها و روستاها بدون در نظر گرفتن بسترهای توسعه اقتصادی، اجتماعی امکان پذیر نمی باشد. در همین راستا طی مطالعه های اخیر شیوه های نوینی برای

اقتصادی، اجتماعی، سیاسی جامعه) تعیین و سپس پرسشنامه ای به ۲۰۰ واحد مسکونی در خصوص شاخص های فضای سبز ارائه و با توجه به مطالعات میدانی، داده ها جمع آوری گردید. مقایسه شاخص های فضای سبز در سال ۱۳۸۳ (قبل از تشکیل تیم توسعه) با سال ۱۳۸۶ نشانگر افزایش کیفیت، احیاء و توسعه فضای سبز به دلیل مشارکت مردم از طریق تیم توسعه می باشد. مجدداً در سال ۱۳۸۷ بررسیهای فوق تکرار می شود.

واژگان کلیدی:

ماتریس 'پروفایل' 'SWOT' فرخ شهر، فضای سبز شهری

مقدمه

شهر پایدار، شهری است که از نظر رشد و توسعه اقتصادی، درآمدزایی، اشتغال بتواند نیازهای شهروندان را برآورده سازد و از لحاظ زیست محیطی به وضعیت بهداشتی و سلامت شهرنشینان توجه نموده و مسائل و مشکلاتی از نظر آلودگی هوا، آب و فضای سبز و تفریحی و گذراندن اوقات فراغت و غیره نداشته باشد. همچنین به جنبه های کالبدی و فیزیکی شهر و نیز توسعه بهینه آینده شهر توجه داشته و مشارکت شهروندان را در حل تمامی مشکلات شهری دارا باشد. برنامه اجرایی و زیربنایی شهر سالم و پایدار نیز بر دواصل «همکاری بین بخشی» و «مشارکت مردمی» قرار دارد. شهر سالم و پایدار دارای ویژگیهایی است که اهم آنها عبارتند از:

- ۱- دارای توسعه پایدار باشد
- ۲- از نظر طبیعی، پتانسیل های لازم را (آب کافی، هوای پاک) داشته باشد.
- ۳- از نظر بهداشت روانی دارای کمترین تنشهای اجتماعی باشد.
- ۴- از نظر اقتصادی، شهری مولد باشد و جنبه های



در برنامه شرکت داده شوند به ویژه اقشار محروم و آسیب پذیر نظیر زنان، اقلیت ها ... باید به طور فعال در برنامه شرکت داده شوند. در مورد سطح مشارکت، پاسخ ها متنوع است در مراجع مختلف طبقه بندی های متفاوتی از سطوح مشارکت ارائه شده است. در عمل، طبقه بندی های ساده تر شاید کار آمد تر باشند در یک نوع از طبقه بندی، مشارکت به ۴ رده اسمی، ابزاری، نمایندگی، و متحول کننده تقسیم شده است. زمانی مشارکت اتفاق می افتد که سه زمینه زیر در وضعیت مساعدی باشند:

۱- ویژگی های فردی: هر قدر باورها، گرایش ها و فرهنگ اجتماعی، احساس بی قدرتی را در افراد تقویت کند، گرایش آنها به مشارکت کاهش می یابد.

۲- امکان عملی مشارکت: منظور از امکان عملی مشارکت وجود وضعیت نهادی و قانونی و امکان بهره گیری از آنهاست.

۳- قصد و نیت مشارکت: عواملی که باعث ایجاد قصد و نیت مشارکت در فرد می شود عبارتند از: اطلاعات فرد برای مشارکت که میزان اطلاعات او از معنی و ابعاد مشارکت و همچنین پیامد های مشارکت و ارزیابی وی از این پیامد ها را شامل می شود.

گونه های دیگر مشارکت شهروندان:

- ۱- نظرخواهی از شهروندان در جلسات شورا.
- ۲- نظرخواهی و مشارکت شهروندان به صورت گروهی.
- ۳- جلب مشارکت علمی شهروندان صاحب نظر و کاردان

روش تحقیق:

این بررسی یک تحقیق مشارکتی است که در شهر فرخ شهر انجام گردید. در این مطالعه نمایندگان مردم فرخ شهر در قالب تیم توسعه سازماندهی شدند.

در راستای توسعه پایدار، یک تشکل علمی، فرهنگی، اجتماعی تحت عنوان (تیم توسعه شهر

ارتقای سلامت شهرها و روستاها با توجه به اصول توسعه انسانی شکل گرفته اند. در حقیقت شورای اسلامی بایستی بدنبال فراهم کردن زیر ساخت لازم در جهت توسعه انسانی باشد. بدون شک یکی از شیوه های مهم تقویت این زیرساخت، ظرفیت سازی نیروی انسانی است که از طریق مشارکت انجام می گیرد. لذا ابتدا بایستی مفهوم توسعه، مشخصات توسعه مشخص شود. توسعه طبق تعریفی که در برنامه توسعه ملل متحد ارائه شده است: استفاده از منابع برای بهبود کمی و کیفی سطح زندگی به گونه ای که برای نسل های آینده نیز محفوظ بماند. یک برنامه توسعه می یابد از مشخصات ویژه ای برخوردار باشد تا بتواند به اهداف خود دست یابد:

۱- اصالت

۲- تغییر در مدیریت روابط

۳- توسعه برای تمامی جوامع

۴- برابری و عدالت

۵- پایداری

۶- زمان طولانی

۷- مشارکت

۸- توانمندسازی

در این مقاله سعی خواهد شد یکی از ابعاد توسعه (که مشارکت می باشد) را توضیح داده و نقش شورای اسلامی در مشارکت مردم در توسعه و احیاء فضای سبز نیز ارائه گردد. امروزه جلب مشارکتهای مردمی مهمترین راهکار توسعه بخش های مختلف اجتماعی و اقتصادی و عمرانی و فرهنگی شهر تلقی می گردد.

مشارکت: مشارکت مردم در پایداری و نهادینه

شدن هر برنامه توسعه از جایگاه ویژه ای برخوردار است در مشارکت ۲ سوال اصلی مطرح می شود که عبارتند از چه کسی باید مشارکت کند؟ مشارکت در چه سطحی باید صورت گیرد؟

در پاسخ به سوال اول همه قشرها جامعه باید در برنامه مشارکت داشته باشند به عبارت بهتر همه کسانی که به نوعی در برنامه ذینفع هستند باید



مرحله اول، تیم توسعه اقدام به تهیه پروفایل جامعه و جمع آوری اطلاعات دموگرافیک نمودند و پس از انجام نیازسنجی، اولویت بندی نیازها (با کمک ماتریس دو بعدی، دیاگرام اولویت ها و جدول تجزیه و تحلیل مشکلات) انجام گردید.

تحقیق مشارکتی جامعه-محور:

این نوع تحقیق بر نیازهای جامعه استوار است به عبارت دیگر نتایج تحقیق باید پاسخ گوی نیازهای جامعه باشد. هدف اصلی تحقیق مشارکتی جامعه - محور کاربردی کردن نتایج پژوهش است که با هدایت کردن موضوعات پژوهش در جهت نیازهای جامعه محقق می شود. گذشته از جامعه-محور بودن، این نوع تحقیق مشارکتی نیز هست به این معنی که افراد ذینفع در جامعه به طور فعال در فرایند پژوهش وارد می شوند و پژوهش با مردم و نه بر روی مردم انجام می شود. هدف از مشارکت مردم در فرایند پژوهش این است که افراد جامعه طی این فرایند به طور سیستماتیک توانمند شوند و قدرت تجزیه و تحلیل و ارائه راه حل برای مشکلات خود پیدا کنند.

تحقیق مشارکتی سه اصل مهم دارد:

- ۱- پژوهش با مردم (نه پژوهش برای مردم)
- ۲- مردم نقش فعالانه در تحقیق دارند (نه نقش منفعلانه)
- ۳- در حین تحقیق افراد آموزش می بینند تا منجر به توانمند سازی آنها شود. این توانمندی در راستای توسعه پایدار است. دستیابی به هدف ارتقای سلامت و توسعه در جهت پژوهش مشارکتی مستلزم بکارگیری راهبردی عملی است. در این راستا رویکرد برنامه ریزی شده در جامعه مبتنی بر تحقیق مشارکتی جامعه محور می باشد.

طبق اسلاید فوق:

۱ - شناخت جامعه مستلزم توصیف آن است. برای تعریف جامعه توصیه می شود یک پروفایل (یعنی نقشه ای از سیمای اقتصادی، اجتماعی، سیاسی جامعه) تکمیل شود. در

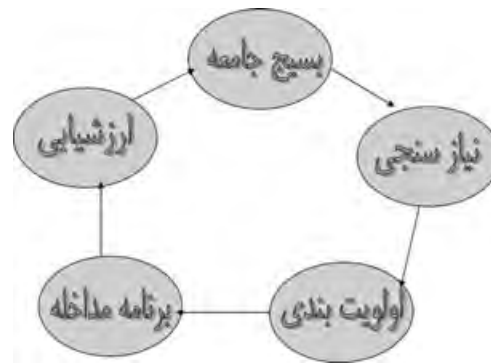
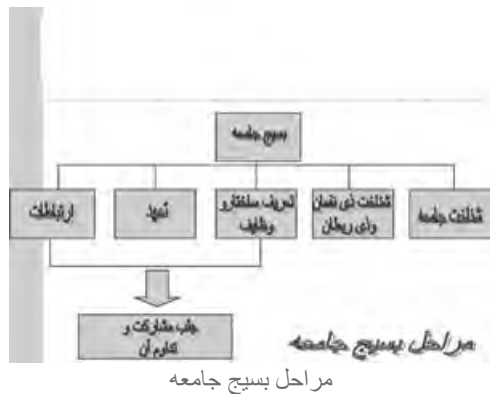
فرخ شهر) در قالب ۱۱ کمیته کاری و با حضور فعال حدود ۱۳۰۰ عضو اصلی و افتخاری علاقه مند متخصص از شهروندان تشکیل گردید. تیم توسعه تیمی متشکل از کلیه بخش های اجتماعی، فرهنگی، اقتصادی است که در تامین توسعه پایدار شهرها مسئولیت مستقیم دارند و یا به نوعی دارای نقش تعیین کننده می باشند. شایان ذکر است به دلیل وجود تیم توسعه و فعالیت کمیته های آن، شورای فرخ شهر در سال ۱۳۸۴ موفق به دریافت تندیس برترین شورای کشور توسط رئیس جمهور و وزیر کشور وقت شد.

اهداف تیم توسعه:

- ۱- مشارکت جامعه در حل مشکلات
- ۲- توانمند سازی جامعه در زمینه حل مشکلات فرهنگی، اجتماعی، اقتصادی
- ۳- افزایش هماهنگی و همکاری بین بخشی و استفاده از نیروهای متخصص محلی
- ۴- توسعه نهادهای مردمی
- ۵- ارائه الگوهای توسعه پایدار
- ۶- ارتقاء سطح سلامت جامعه همراه با افزایش امید به زندگی.

ساختار تیم توسعه:

- ۱- کمیته عمران و محیط زیست
 - ۲- کمیته سالمندان
 - ۳- کمیته آموزش و اطلاع رسانی
 - ۴- کمیته امنیت اجتماعی و حوادث
 - ۵- کمیته تفریحات سالم و ورزشی
 - ۶- کمیته زنان و سلامت جامعه
 - ۷- کمیته اشتغال
 - ۸- کمیته تغذیه و امنیت غذایی
 - ۹- کمیته جوانان و نوجوانان
 - ۱۰- کمیته فرهنگی و هنری و مذهبی
 - ۱۱- کمیته دانشجویی
- شورایی متشکل از کمیته های فوق تحت عنوان تیم توسعه فرخ شهر مسئولیت هدایت و سازماندهی مردمی را به عهده دارد. بعد از این مرحله که بسیج مردمی نام دارد، توانمندسازی مردم با همکاری محققین دانشگاه به منظور انجام نیازسنجی و اولویت بندی انجام شد. به منظور انجام نیازسنجی در



چرخه رویکرد برنامه ریزی شده در جامعه

متاثر می شود و یا بر آن تاثیر می گذارد. یعنی لیست ذینفعان تهیه و تاثیر آنها در پروژه مشخص می شود.

حقیقت با استفاده از پروفایل، وضع موجود شناسایی و با مقایسه با استاندارد، وضع پیشنهادی ارائه می شود.

۳- تعیین ساختار عملکرد جامعه: پس از

تعیین دقیق ذینفعان می توان جایگاه آنها و عملکرد و نوع همکاری های مورد انتظار از آنها را در قالب ساختار و عملکرد فرایند تعیین نمود. درگیر شدن طیف وسیع مردمی مدیریتی کارا طلب می کند تا از هرج و مرج اجتناب شود.

۴- ایجاد تعهد از طریق: ۱- حساس سازی

مردم ۲- استفاده از افراد برجسته و محبوب مردمی ۳- استفاده از رهبران جامعه ۴- تنوع اعضاء و عضو گیری وسیع ۵- تاثیر بر سیاست گذاران ۶- تامین منابع مالی.

۵- ایجاد شبکه های ارتباطی: چرا که

ارتباط خوب عامل کلیدی در بسیج جامعه و جلب مشارکت اعضاء است و باعث تداوم فرایند می شود.

ب) مرحله نیازسنجی: نیازسنجی راهی است

برای جمع آوری اطلاعات که بر اساس نیازها برای رفع آنها تصمیم گیری می شود.

نیاز: فاصله بین وضعیت مطلوب و موجود.

در این مرحله تمام کمیته ها نیازسنجی را از طریق ارائه پرسشنامه در بین اقشار مختلف مردم و از گروه های سنی مختلف انجام داده و در هر کمیته نیازها مشخص گردید.

ج- مرحله اولویت بندی: در مرحله بعد این

پروفایل جامعه شامل:

- ۱) خصوصیات جغرافیایی و اقلیمی: موقعیت، عرض جغرافیایی، درجه حرارت، بارندگی، رطوبت.
- ۲) خصوصیات اجتماعی و جمعیتی: نرخ رشد جمعیت، تعداد خانوار، بعد خانوار، ساختار سنی، جنسی، میزان مرگ و میر.
- ۳) خصوصیات اقتصادی: وضعیت اشتغال، درصداشتغال، نرخ بیکاری.
- ۴) خصوصیات سلامتی: تعداد بیمارستان، مراکز بهداشتی، پایگاه بهداشتی، تعداد پزشک، داروخانه، علل مرگ و میر.
- ۵) خصوصیات کالبدی و کاربری اراضی: شامل بررسی انواع کاربریها از قبیل مسکونی، تجاری آموزشی، آموزش عالی و حرفه ای، مذهبی، فرهنگی، جهانگردی، درمانی، بهداشتی، ورزشی، اداری، فضای سبز، صنایع، تاسیسات، حمل و نقل معابر به همراه سطح و سرانه آنها و مقایسه با استاندارد.

کلیه موارد فوق مربوط به شهر فرخ شهر تهیه گردید. با تکمیل پروفایل جامعه، شمایی از جامعه بدست می آید.

۲- شناخت ذی نفعان: تعریف ذینفع: عبارت

است از فرد، جمعیت، گروه یا سازمانی که مستقیم یا غیرمستقیم از نتایج برنامه به طور مثبت یا منفی



نیازها وارد ماتریس دو بعدی گردید. نحوه کار به این طریق می باشد که ابتدا لیست مشکلات در ماتریس مقایسه ای وارد می شود. سپس هر دو مشکل با هم مقایسه و بحث شده و بعد از اتفاق نظر در ماتریس وارد می شود. در نهایت تعداد دفعات تکرار شمارش

شده و مشکل دارای اولویت با رتبه کمتر انتخاب می شود. مثال در تیم توسعه طبق جدول زیر لیست اولویت های مشکلات به شرح ذیل می باشد:

بطور موردی یک نمونه از نیازسنجی که در کمیته عمران و محیط زیست انجام گرفت ارائه می شود : در

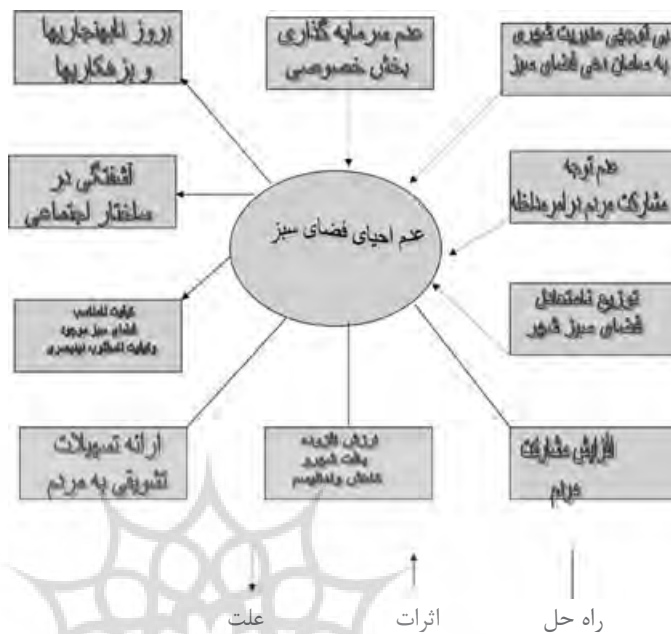
لیست اولویتهای تیم توسعه فرخ شهر در زمستان ۸۳ که با کمک ماتریس دو بعدی اولویت بندی بدست آمده است

ردیف اولویت	مشکل حائز اولویت
۱	گسترده‌گی مراسم فاتحه خوانی
۲	عدم هدایت صحیح سرمایه گذاری
۳	بیکاری
۴	اعتیاد و دسترسی ساده به مواد مخدر
۵	عدم امنیت سرمایه گذاری
۶	عدم احیای بافت قدیم شهر
۷	گرانی مسکن و عدم انبوه سازی
۸	ضعف بهداشت محیط - دفع فاضلاب و فضولات حیوانی
۹	نبود سالن مناسب جهت مراسم شادی - مهمانسرا - رستوران و ...
۱۰	عدم وجود کانون جهانگردان
۱۱	عدم وجود مراکز دانشگاهی در شهر
۱۲	مشکلات مربوط به بهداشت بلوغ
۱۳	مشکلات مربوط به بهداشت روان
۱۴	عدم رسیدگی به فضای سبز شهر
۱۵	عدم وجود پشتیبانی و عدم وجود بیمه سالمندان
۱۶	عدم توجه به نیازهای عاطفی سالمندان
۱۷	افزایش موتورسواران مزاحم در سطح شهر
۱۸	پائین بودن آگاهی زنان در زمینه تربیت فرزندان - اعتیاد - بهداشت - تغذیه و ...
۱۹	عدم تکمیل پروژه استخر شنای شهر
۲۰	محدودیت فرهنگی در زمینه ورزش بانوان

رتبه	تعداد دفعات تکرار	مشکلات
۱	۸	عدم احیای بافت قدیم
۲	۷	گرانی مسکن
۳	۵	عدم رسیدگی به فضای سبز

ماتریس دو بعدی اولویت بندی نیازهای کمیته عمران و محیط زیست

دیاگرام اولویت برای شناسایی علت ها و راه حل های پیشنهادی



این کمیته تعداد ۱۰ نیاز از طرف مردم مطرح گردید که این نیازها وارد ماتریس دو بعدی گردید. در این کمیته عدم احیای بافت قدیم شهر به عنوان اولویت اول و گرانی مسکن به عنوان اولویت دوم و عدم رسیدگی به فضای سبز موجود به عنوان اولویت سوم مشخص شد.

نظر به اهمیت موضوع و نقش آن در سلامت روانی افراد و عنایت خاص مسئولین شهر پژوهشی در این زمینه احساس گردید. در این راستا طرح تعیین تاثیر جلب مشارکت مردم در توسعه و احیاء فضای سبز فرخ شهر مورد مطالعه واقع شد.

اهداف فرعی طرح :

- ۱- حفظ حضور انسان در محیط
- ۲- بهره‌گیری از مشارکت مردمی
- ۳- بهره‌گیری از منابع موجود
- ۴- سازگاری بین بافت‌های جدید و قدیم
- ۵- ارزیابی امکان اجرا و میزان تاثیر برنامه‌های مداخله‌ای تیم توسعه در احیاء فضای سبز
- ۶- اشاعه این روش به سایر شهرهای کشور در صورت مناسب بودن
- ۷- توسعه صنعت توریسم و گردشگری

اهداف اصلی طرح :

- ۱- ارتقای کیفیت محیط اعم از کیفیت زیستی، کالبدی، فضائی، اقتصادی، بهداشتی، اجتماعی
- ۲- هویت بخشی به مجموعه شهر
- ۳- بهره‌گیری از قابلیت‌ها و ظرفیت‌های موجود برای توسعه
- ۴- ایجاد پیوند و یکپارچگی در جهت جبران گسست کالبدی موجود

د) مرحله مداخله: در این مرحله ابتدا باید استراتژی‌ها انتخاب شوند تا بر مبنای آنها مداخلات طراحی و اجرا شوند. در طراحی برنامه مداخله توجه به این نکته ضرورت دارد: مطابق با اهداف و ارزش‌های توسعه اجتماعی و ارتقای عمرانی، مداخلات باید تا



یکی از مدل‌هایی که برای تحلیل مناسب وضع موجود و انتخاب استراتژی توسعه کاربری زیادی دارد مدل SWOT است. نام SWOT در واقع مخفف چهار اصطلاح تهدیدات (T) Threats، فرصتها (O) Opportunities، نقاط ضعف (W) Weaknesses و نقاط قوت (S) Strengths می باشد این مدل با بررسی متغیرهای مرتبط با معیارهای کلی توسعه، نقاط قوت، ضعف و همچنین فرصتها، محدودیتهایی را که در فرآیند برنامه ریزی

حد امکان مشارکتی و در راستای اولویت های مردم طراحی شوند. انواع مداخله شامل: الف) آموزشی: افزایش آگاهی و توانایی های فردی ب) فرایندی: جلب مشارکت مردم در فرایند ارتقای سلامت پ) زمینه سازی: ایجاد محیط توانمند کننده. همچنین سطوح مداخله که شامل: الف) محلی: در سطح خانوارها و جامعه ب) میانی: در سطح سازمانها پ) وسیع: در سطح سیاست های ملی و فراملی مشخص می شود.

جدول SWOT برای احیای فضای سبز فرخ شهر

<p>۱- فراهم بودن زمینه توسعه و عمران ۲- آمادگی ساکنین جهت مشارکت ۳- وجود زمینه های دآمداری نیمه صنعتی در پیرامون شهر ۴- تمایل مسئولین محلی به توسعه و احیاء فضای سبز ۵- توجه به اصل مشارکت و حضور نهادهای غیر دولتی در سطوح مختلف (افزایش تعداد NGO ها در رشته های مختلف) ۶- توسعه بخش توریست و گردشگری هم در بخشهای سخت افزار (محلای اقامتی)، انسان افزار (نیروی انسانی) نرم افزار (سیستمهای کامپیوتری و وسایل ایاب و ذهاب) و سازمان افزار (اژانسهای توریستی) رشد کند چرا که پتانسیل گردشگری وجود دارد. ۷- استفاده از نیروهای متخصص و فعال در سطح شهر</p>	<p>۱- فرصتها</p>
<p>عدم تمایل سرمایه گذاری از سوی بخش خصوصی</p>	<p>۲- تهدیدات</p>
<p>۱- گرایش ساکنین به توسعه و فراهم بودن زمینه های فرهنگی جهت توسعه ۲- همیاری و مشارکت مردم ۳- برخورداری از فضای مناسب جهت توسعه سکونتگاه ۴- امکان بهره گیری از مسیل ها و کانالهای موجود برای دفع آبهای سطحی ۵- بهره مندی از شبکه ارتباطی منطقه ای و تأسیسات زیر بنایی ۶- جداسازی آب شرب از فضای سبز در بیشتر مناطق</p>	<p>۳- نقاط قوت</p>
<p>۱- ضعف پیوند ارگانیک بین محلات و جدائی و انفکاک فضائی و عملکردی محلات ۲- ضعف در شبکه ارتباطی درونی بافت قدیم و ناکار بودن آن ۳- عدم استحکام بنا، فرسودگی ساختمان ۴- محدود بودن درآمد شهرداری در جهت تامین هزینه های جاری و عمرانی ۵- کمبود تسهیلات و تجهیزات شهری و خدماتی و وجود بخش های مخروبه ۶- بانگاهی به نقشه پهنه بندی خطر زلزله، فرخ شهر جزء مناطق با خطر نسبی بالا قرار دارد که به دلیل وجود گسله های بنیادی متعدد و جوانی که در این منطقه وجود دارد مثل گسله های شمالی و جنوبی رخ و گسله دنا و گسله زاگرس که بایستی ساخت و سازهای مسکونی و نیز طرح های عمرانی از نظر اصول فنی و مهندسی شرایط خاص خود را داشته باشد. ۷- افزایش بزهکاری ها و تخریب گرای (وندالیسم) و آشفتنگی در ساختار اجتماعی بافت قدیم ۸- وجود پرورش دام در منازل مسکونی و فضای مشترک انسان و دام ۹- توزیع نامتعادل فضای سبز در بعضی از نقاط شهر ۱۰- کیفیت نامناسب فضای سبز در بعضی از نقاط شهر</p>	<p>۴- نقاط ضعف</p>

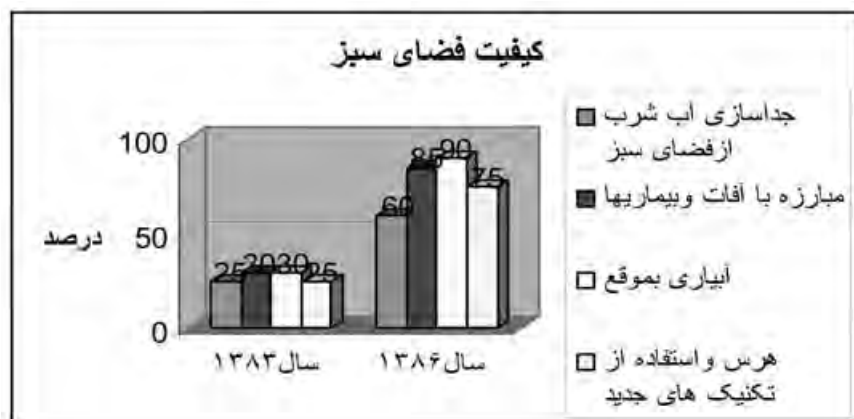
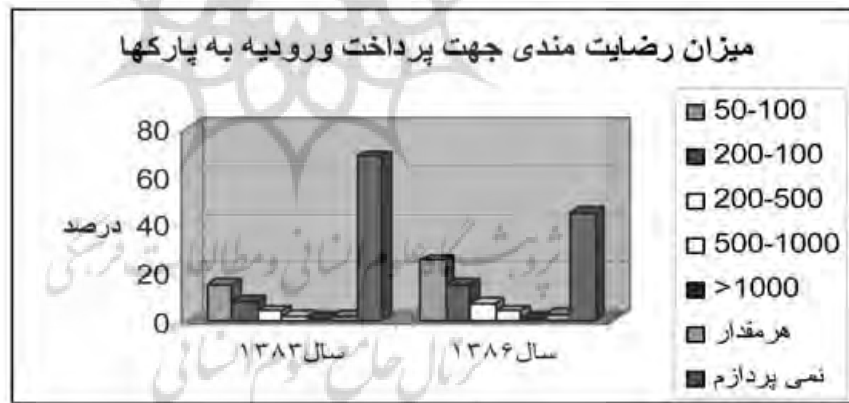


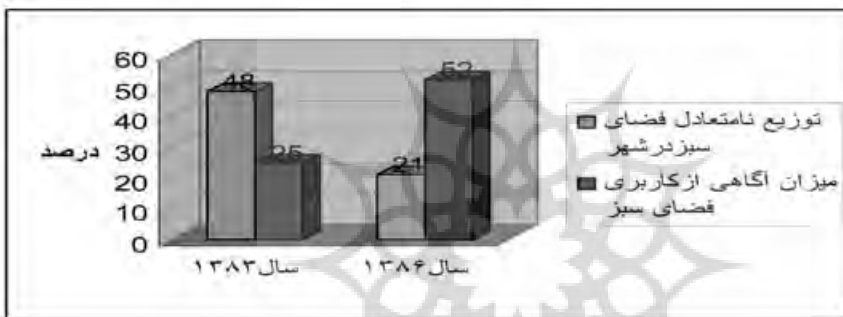
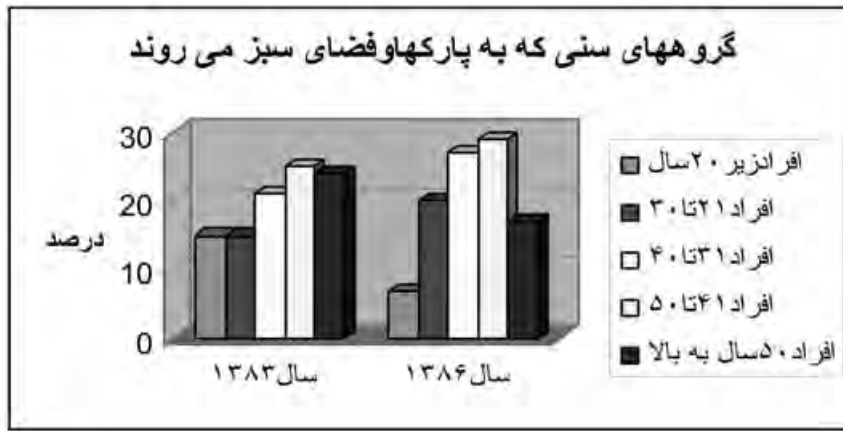
های سنی که به پارک می روند، میزان رضایت مندی جهت پرداخت ورودیه به پارک ها، میزان آگاهی از کاربری فضای سبز پیشنهادی در طرح جامع، سرانه فضای سبز نشان می دهد که کیفیت نامناسب فضای سبز به دلیل عدم مبارزه با آفات و بیماری ها، هرس، آبیاری به موقع در سال ۱۳۸۳ و با اجرای مشارکت مردم از طریق کارشناسان کشاورزی در سطح فرخ شهر که نظرات جمع بندی و به شهردار ارائه می گردید، افزایش چشمگیری یافته است. همچنین توزیع نامتعادل فضای سبز در سطح شهر با توجه به پیگیری های مردم بر اساس طرح جامع نتیجه بخش بوده است و سرانه فضای سبز از ۱۲ در سال ۱۳۸۳ به ۱۶،۵ در سال ۱۳۸۶ افزایش یافته است که این نشان از پیگیری این کمیته و تمایل شهردار و شورا جهت در نظر گرفتن بودجه کافی در امر توسعه فضای سبز می باشد.

وجود دارد را روشن ساخته و راهکار مناسب را به منظور انتخاب بهترین آلترناتیو در جهت دستیابی به اهداف طرح ارائه می دهد. فکر اصلی در انتخاب استراتژیک حداکثر کردن قوتها و غلبه بر ضعفهای درونی است. پایگاه این قوتها، ضعفها در سازماندهی و مدیریت شهری و نظام بخشی (طراحی سیستم) قرار دارد.

نتایج

بدین منظور پرسشنامه ای به ۲۰۰ واحد مسکونی در خصوص شاخص های فضای سبز ارائه و با توجه به مطالعات میدانی، داده ها جمع اوری و نتایج طبق نمودار های ذیل به دست آمد: بررسی نمودار های کیفیت فضای سبز در سال ۱۳۸۶ و در سال ۱۳۸۳ (قبل از تشکیل تیم توسعه)، توزیع فضای سبز در سطح شهر، گروه





نمودارهای میزان رضایت مندی جهت پرداخت ورودیه به پارک‌ها، میزان آگاهی از کاربری فضای سبز و گروه‌های سنی (عمداً جوانها) که به پارک می‌روند دلالت بر افزایش سطوح سبز و احیاء آن می‌باشد که این نقش مهمی در کاهش وندالیسم (تخریب گرائی) و افسردگی مناطق سردسیر می‌باشد. تاکنون از طریق سازمان بهداشت جهانی اساتیدی از کشورهای سوریه، لبنان، عراق، عربستان، کویت، مصر و همچنین نمایندگان از شهرهای کرمان، سمنان، اردبیل، یاسوج، بوشهر، از فرخ شهر و تیم توسعه بازدید بعمل آوردند که این عامل مهمی در توسعه گردشگری شهر نیز داشته است.

- ۱- افزایش کمی فضای سبز در سطح شهر (در محور خروجی شهر به سمت اصفهان و شهرکرد)
- ۲- مصاحبه با شهروندان جهت اطلاع از کاربری‌های مورد دلخواه آنها
- ۳- استفاده از کاربری‌های مکمل مثل وسایل بازی مدرن، در کنار فضای سبز
- ۴- شناسایی گونه‌های گیاهی مناسب بارعایت اصول طراحی کاشت

پیشنهادات:

- ۵- استفاده از متخصصان و طراحان جهت ارائه طرح‌های نو و خلاق
- ۶- اصلاح نگرش مدیران و مجریان مدیریت در راستای اهداف ذکر شده، راه حل‌های زیر جهت بهبود و ارتقاء کیفیت فضای سبز مورد مطالعه پیشنهاد می‌گردد:



شهری به فضای سبز جهت جلوگیری از تغییر کاربری فضای سبز به کاربریهای دیگر

۷- مطالعه و بکارگیری علم روز در طراحی، نگهداری و مدیریت فضای سبز

۸- پیش بینی یک برنامه ریزی علمی مناسب برای توسعه واحداث فضای سبز در سطح شهر و انجام مطالعات تکمیلی

۹- استفاده از مشارکت عمومی در ساماندهی و نگهداری فضای سبز

۱۰- ایجاد احساس مسئولیت و همیاری در شهروندان بخصوص دانش آموزان

۱۱- ایجاد نگرش سیستمی به فضای سبز در سطح شهر، جهت افزایش کیفیت فضای سبز

۱۲- تکمیل سیستم شبکه آبیاری فضای سبز از شبکه آبیاری شرب

پژوهشگاه علوم انسانی و مطالعات فرهنگی
پرتال جامع علوم انسانی



منابع:

- ۱- حسامیان، فرخ، گیتی اعتماد و محمد رضا حائری؛ شهرنشینی در ایران. انتشارات آگاه، چاپ سوم، سال ۱۳۷۷.
 - ۲- دهیاری، محمد علی، (نقش مردم در نگهداری و توسعه فضای سبز) مجموعه مقالات سمینار فضای سبز، سازمان پارکها و فضای سبز شهر تهران، اول، ۱۳۷۱.
 - ۳- شفیعی، حسن؛ چشم انداز جهانی شوراها، شهر، ماهنامه شهرداریها، سال اول، ۱۶.
 - ۴- شکوئی، حسین؛ دیدگاه های نو در جغرافیای شهری انتشارات سمت، چاپ سوم، سال ۱۳۷۷.
 - ۵- شهرهای کوچک و توسعه پایدار منطقه ای، فصل نامه مدیریت شهری، شماره ۴، زمستان ۱۳۷۹.
 - ۶- شیخی، محمد تقی؛ جامعه شناسی شهری، انتشارات نورگیتی، سال ۱۳۷۸.
 - ۷- گ. اندرا نویچ وگ. ریپوسا، ویژگی پژوهش های شهری راهبردی، ترجمه سید محمود نجاتی حسینی، تهران: مرکز مطالعات برنامه ریزی شهری وزارت کشور، ۱۳۷۶.
 - ۸- مزینی، منوچهر؛ بررسی ساختار مدیریت شهری در ایران. انتشارات مرکز مطالعات برنامه ریزی شهری
- وزارت کشور، سال ۱۳۷۷.
- ۹- مزینی، منوچهر؛ مدیریت شهری و روستای در ایران (مشکلات و امکانات آن)، انتشارات وزارت مسکن و شهرسازی، سال ۱۳۷۵.
- 10- Chapin, F.S. kaiser, E, j, urban land use planning, I llinoise - press- 1979.
- 11-Innes.J.L , 1996,Landscape design whit plant, The landscape institute.
- 12-Ratcliffe, joun, An I ntroduction to Town and country planning, ucl press, 1992.
- 13- UN CHS. Habitat, The role of small and Intermediate sett lements in National Development . Nairobi . pp 183,1985.
- 14 - W . G . New man , Peter , 1999 , Sustainability and cities, Landscape Urban Planing urnal.No 44.