

تاریخچه تشکیلات اداری آستان قدس رضوی در دوره صفویه

همراه با گزارش کوتاه درباره اسناد صفوی موجود در آرشیو کتابخانه آستان قدس رضوی

○ ابوالفضل حسن آبادی



شهر مشهد از دیرباز به علت وجود حرم امامرضا(ع) مورد توجه علاقمندان و شیعیان بوده است. این علاقمندی باعث شده برخی از شیعیان آن حضرت از همان قرون اولیه، کتب و در قرن‌های بعدی زمین‌هایی وقف آستان آن حضرت نمایند. هرچند تعداد وقفها و موارد مصرف آن چندان زیاد نیست لیکن برای اداره همین مقدار کم در قرون اولیه افرادی عهده‌دار آن بوده‌اند که به آنها «نقیب» گفته می‌شد.^۱ بعدها با گسترش وقف و تطور حکومتی تبدیل به «متولی» شد.^۲ با ورود سادات رضوی به خراسان^۳ و تسامح و تساهل مذهبی حکومت تیموریان، نفوذ شیعیان در مشهد بیشتر گردید. شروع حکومت صفویه و در کنار آن گسترش سنت وقف باعث دگرگونیهای زیادی در تشکیلات آستان قدس گردید. خصوصاً در زمان شاه‌عباس به علت اهتمام وی به امر وقف و برقراری امنیت در خراسان نخستین تشکیلات اداری - رسمی آستان قدس بی‌ریزی گردید.^۴

بررسی اسناد باقیمانده از این دوران حاکی از آن است که این تشکیلات بسیار ساده و به صورت پرداخت مواجب به کارکنان و کمک به سادات و پرداخت هزینه‌های اماکن متبرکه مانند دارالشفاء بوده است.^۵ (سند شماره ۱، پرداخت مواجب).

به تدریج با افزایش قدرت مالی و ازدیاد کارمندان، تشکیلات منظمی برای اداره حرم و مزارع و متعلقات آستان قدس در کشور شکل گرفت که از نظم خاصی پیروی می‌نمود. بطور کلی نظام اداری آستان قدس در دوره صفویه را می‌توان به دو قسمت تقسیم نمود:

۱ - تشکیلات مربوط به اداره حرم.

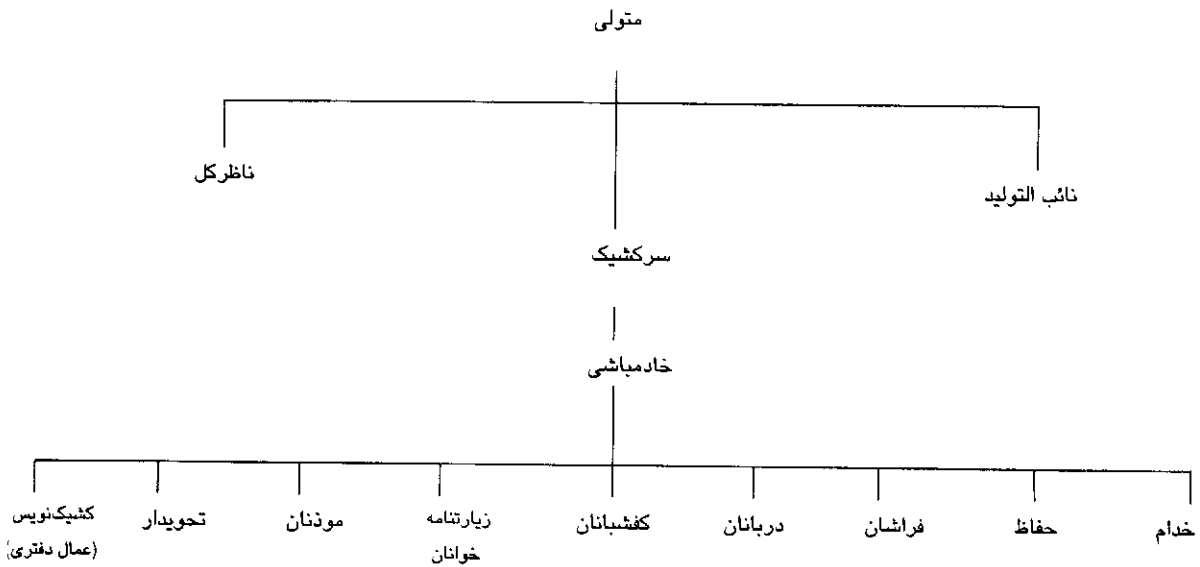
۲ - تشکیلات مربوط به اداره اماکن حرم، شامل زمین‌ها، مزارع و باغات متعلق به آستان قدس در مشهد و سایر نقاط.

۱ - تشکیلات مربوط به اداره حرم

سازمان گسترده اداری آستان قدس نیازمند فردی بوده که بتواند با دخل و تصرف در کارها و برقراری نظم اداره املاک موقوفه را برعهده گیرد. به این فرد که از طرف شاه عصر به عنوان جانشین وی عهده‌دار مسئولیت بود «متولی» گفته می‌شد.^۶ او به علت متنوع بودن موقوفات آستان قدس در هر یک به تناسب وصیت واقف دخالت می‌نمود^۷ و به عنوان نماینده شاه حق دخالت در تمام امور اداری آستان قدس مانند اجاره دادن، مصالحه املاک، پرداخت مواجب را داشته است.^۸

بعد از متولی ناظر کل^۹ و از اواخر دوره صفویه، نائب‌التولیه مسئولیت اداره تشکیلات را برعهده داشتند. ناظر کل افرادی را به عنوان نماینده خود در تمام تشکیلات داشته که گزارش کارها را به اطلاع ناظر می‌رساندند و وی حتی قدرت تذکر دادن به متولی را داشته است. مجموعه متولی - نائب‌التولیه و ناظر کل دخالت مستقیم در امور داخلی حرم و امور مربوط به املاک و باغات و غیره را داشته‌اند و تمام کارها باید با اطلاع آنها انجام می‌گرفت.

اداره حرم نیازمند افرادی بود که در ساعات مختلف شبانه‌روز مشغول به کار باشند از همان ابتدا این افراد به صورت جداگانه در شیفت‌های مختلف کاری که کشیک نامیده می‌شد زیر نظر سرکشیکان^{۱۰} مشغول به کار بودند. در ساعت معینی هر کشیک کار خود را طی مراسم خاصی به کشیک بعدی تحویل می‌داد. هر کشیک بطور کلی از طبقات زیر تشکیل شده بود.



نمونه ای از تشکیلات اداری حرم

- ۱ - سرکشیک: هر روز بعد از پایان شیفت کاری موظف بود تا امور را به تولیت گزارش دهد.
- ۲ - خادمباشی: مسئول امور خدام و در هنگام غیبت سرکشیک مسئولیت‌های وی را برعهده داشت.
- ۳ - خدام: محدوده کار خدام داخل حرم مطهر بود و مسئولیت تطهیر و غبارروبی ضریح را برعهده داشتند. این خدام به سه صورت در حرم خدمت می‌نمودند.
 - الف - خدام رسمی: که بصورت موروثی این منصب را در اختیار داشتند و ماهانه مواجب دریافت می‌کردند.
 - ب - خدام افتخاری: مواجب دریافت نمی‌کردند لیکن حق‌الدفن داشتند.
 - ج - خدام تشریفی: هیچ مزایایی به آنان تعلق نمی‌گرفت.
- ۴ - فراشان: مسئول امور تنظیف رواقهای اطراف ضریح، تهیه چراغ، تنظیم مجلس‌های منعقد در حرم.
- ۵ - دربائان: حفظ و حراست درها و بام‌های اطراف حرم به استثنای بام حرم مطهر - رساندن گزارش‌ها به دارالتولیه^{۱۳}
- ۶ - کفشبانان، مسئول کفشداری‌های گوناگون در حرم بودند.
- ۷ - زیارتنامه‌خوانان: مسئول خواندن زیارتنامه و قرآن - در حرم بر طبق وصیت واقفان یا به نیابت از فردی بودند.^{۱۴} این شغل نیز از کارهای موروثی بود.
- ۸ - کارمندان دفتری مانند کشیک‌نویس که مسئولیت ثبت امور هر کشیک را داشتند.
- ۹ - تحویلدار: در هر کشیک تحویلدارانی نیز مسئول تحویل کالا یا جنس بودند مانند تحویلدار خاصه که مسئول طلا و جواهر و پولهای حرم بود.
- ۱۰ - موزنان: مسئول گفتن اذان در مناره‌ها به هنگام وقت نماز.
- ۱۱ - حفاظا: که به دو دسته تقسیم می‌شدند و مسئول تلاوت قرآن و ادعیه مطابق با نظر واقفان و سایر مجالس بودند:
 - الف - حفاظ دور سر.
 - ب - حفاظ حرم محترم.

تشکیلات دیوانی

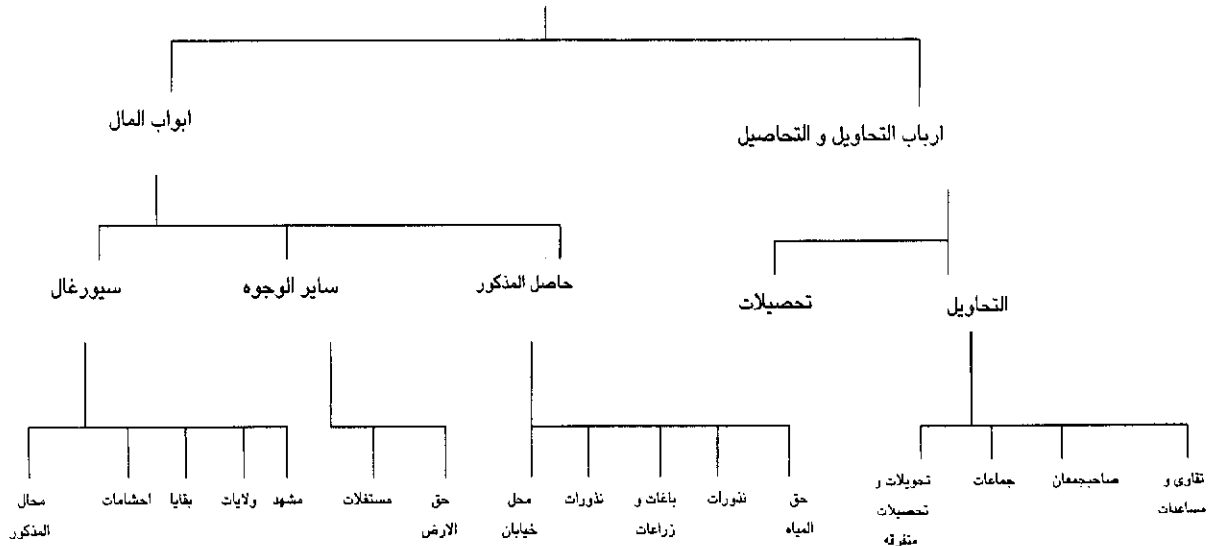
همانطور که گفته شد با توجه به گسترش املاک آستان قدس در دوره صفوی و ازدیاد درآمد، نیاز به یک نظام اداری برای حل و فصل امور مالی و رفع مشکلات بوجود آمد که به تدریج در طی سالها در مجموعه آستان قدس شکل گرفته و کامل شدند و بر طبق یک نظام اداری کوچک نمونه‌برداری شده از نظام اداری دوران صفوی ترسیم گردیدند. اسناد باقیمانده از دوران صفوی در مرکز اسناد آستان قدس رضوی را در این مورد به سه دسته می‌توان تقسیم نمود.

- ۱ - اوارچه: کلیه درآمدهای آستان قدس مربوط به جاهای مختلف و حسابرسی پولهای پرداختی به افراد در این قسمت انجام می‌گردید.
- ۲ - توجیهات: کلیه پرداختهای آستان قدس به افراد در زمینه پرداخت مواجب و غیره و پرداخت هزینه‌های گوناگون در آستان قدس.
- ۳ - روزنامهچه: خرج اماکن مختلف آستان قدس در این دفتر به صورت روزانه نوشته می‌شد تا در دفتر و توجیهات مورد بررسی قرار گیرد.

اوارچه:

اصطلاح اوارچه از اصطلاحات حسابداری در زمان قدیم بوده است که از لفظ اوارج^{۱۵} یا آورچه^{۱۶} یا آواره^{۱۷} اوارچه^{۱۸} گرفته شده است. از نظر لفظی نیز معانی مختلفی برای آن قائل شده‌اند. برخی آنرا از اوارچه^{۱۹} و اوراق متفرقه و پریشان می‌دانند که اصول ابواب المال و اصول اخراجات را از هر ولایت در آنجا جمع و خرج کرده و باقی آن را معین می‌کردند.^{۲۰} و حسابی و کتابی را که در روزنامهچه یکجا نموده‌اند را به صورت پراکنده در دفتر اوارچه دقیق و مشخص می‌کنند و برای هر خرج، برات جداگانه‌ای می‌نویسند تا بتوانند حساب و کتاب دقیق را در آخر بنویسند. اوارچه خود دارای تقسیماتی است که در دو قسمت کلی آن را به ابواب المال و ارباب التحویل تقسیم می‌کنند.^{۲۱} که هر کدام از این دو قسمت زیرمجموعه‌های متعددی را دارند. در آستان قدس نیز اوارچه^{۲۲} به شعب مختلف تقسیم شده است.

اوارجه



۱- ابواب المال: (بابهای درآمد)

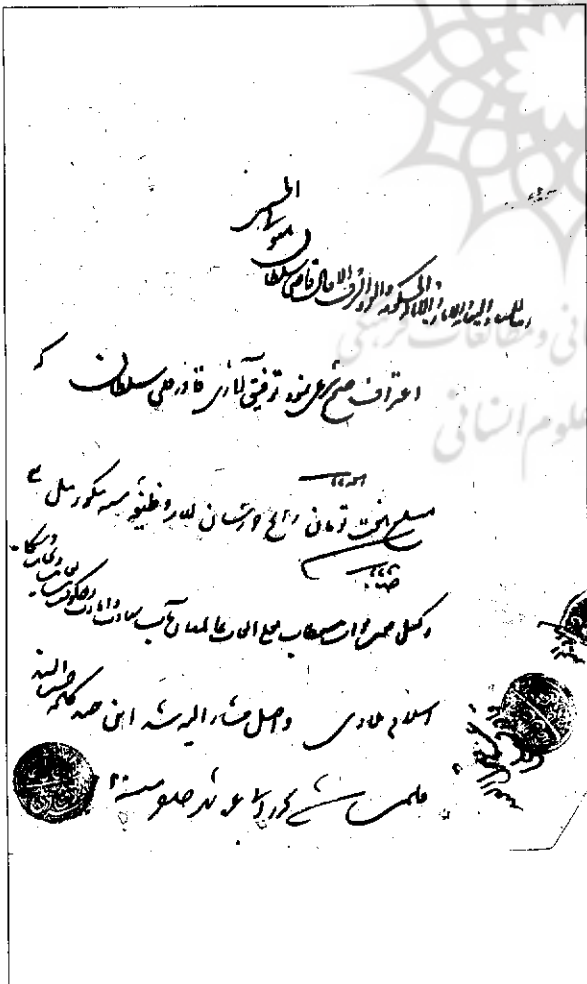
همانطور که از اسم آن پیداست منظور کلیه عواید آستان قدس از بابت املاک، مستغلات، مزارع، باغات، آبها (قنوات)، نذورات، سیور غالات و... می باشد که از بابت آن پولی هر ساله پرداخت می گردیده و شامل قسمت های ذیل بوده است:

- ۱- حاصل المذکور^{۳۳} درآمدهای آستان قدس از بابت واگذاری زراعات و باغات و قنوات آستان قدس در مشهد و سایر شهرهای ایران.
- ۲- سایر الوجوه: درآمدهای بدست آمده از محل مستغلات و دکاکین، خانه های وقفی در اطراف حرم و مشهد مقدس و حق الارض (پول دریافتی از افراد جهت دفن در آستان قدس).
- ۳- نذورات: پول ریخته شده در صندوق و مبالغ و اجناسی که جهت نذر به آستان قدس تحویل داده می شد.
- ۴- سیور غالات: شامل زمین ها و اراضی واقع شده در مشهد و سایر ولایات و حق دریافتی از بابت واگذاری آنها برای چرای دامها (احشامات) و غیره...

ارباب التحاویل و التحاصیل (تحویل داران و تحصیل داران):

در تشکیلات اداری آستان قدس یک نفر تحویلدار کل (رئیس امور مالی) به همراه تعدادی تحویلدار جزء مسئول کلیه امور مالی مانند دریافت ها و پرداخت ها، جمع و خرج ها و حسابرسی و غیره را برعهده داشته اند که نظرات آن ها شامل قسمت های ذیل بوده است:

- ۱- تقاوی و مساعیات: مصالحه املاک آستان قدس.
- ۲- صاحبجمعان: صاحبجمعان افرادی بودند که مسئولیت اماکن خدماتی مختلف حرم مانند شربت خانه، خونه خانه، عصارخانه، کرکراخانه، قصابخانه را برعهده داشتند. این افراد شرح کامل کارها و خرج قسمت های زیر نظر خود را در روزنامه نوشته و در این قسمت جمع و خرج و مقدار خرج شده در هر قسمت را برای اطلاع تحویلدار می مشخص نمی نمودند.



وظیفه حق التولیه حق السعی اعمال المذکور عوض المذکور بهاء المذکور سوخت تخفیف اجور کرایه تنقیه المیاه تعمیر مساعدات

حفاظ خدام مودنان مدرسان موالید و مشایخ (ذکور و اناث)
سادات (ذکور و اناث)
ملایان ایتام
صاحب نسق مهماندار توشمال معمار سفیر

- شروع حکومت صفویه و در کنار آن گسترش سنت وقف باعث

دگرگونی های زیادی در تشکیلات دولتی و اجتماعی در زمان شاه عباس

به علت اهمیت این موضوع در خراسان

نخستین تشکیلات دولتی در خراسان

می ریزی گردید

۱ - وظیفه: به معنی اعانه و تصدق^{۳۷} و منظور از پرداخت آن کمک به کارکنان حرم و افراد گوناگونی بوده که عمدتاً جزء سادات و بزرگان محسوب می شده اند و بر طبق احکام رسمی که از شاه صادر می نمودند بصورت موروثی از این حق استفاده می کردند.^{۳۸} این افراد شامل حفاظ، خدام، مودنان، مدرسه ها، سادات اناث و ذکور و مشایخ اناث و ذکور می شده است.

حق التولیه:^{۳۹} پرداخت حق التولیه به متولی آستان قدس و سایر متولیان موقوفه ها.

حق السعی: پرداخت حق الزحمه کارکنان از بابت کارهای مختلف. اعمال المذکور: پرداخت مبالغ نقدی و جنسی به جماعات مختلف. عوض المذکور: اعتبارات تعیین شده به جهت مخارج مختلف در آستان قدس.

بهاء المذکور: پرداخت وجه جهت هزینه های متفرقه.
مدد و معاش: پرداخت وجه مدد و معاش به کارکنان آستان قدس.
اخراجات: پرداخت وجه جهت مخارج مختلف.
مساعدات: پرداخت کمک به مستأجران مزارع آستان قدس.
سوخت: پرداخت هزینه سوخت مطبخ و سایر اماکن.
تخفیف: تخفیف به مستأجران آستان قدس به دلایل مختلف مانند خشکسالی.

اجور: پرداخت اجرت کارهای مختلف.
کرایه: پرداخت مخارج کرایه و حمل محصولات مزارع آستان قدس.

۳ - جماعات: پولهای پرداختی آستان قدس به افراد مختلف مانند چاهخویان، علمداران و... که برای آن کار می نمودند مشخص شده و معین می گردید.

۴ - تحصیلات و تحویلات متفرقه: شامل دریافتها و پرداختهای متفرقه آستان قدس.

ارباب التحاصل: تحصیلداران آستان قدس که پول را از محل دریافتی و در همان محل دریافتی خرج می نمودند.

۲ - توجیهات

کلمه توجیهات از وجه به معنی ترتیب حساب و دفتر دیوانی^{۴۰} وجه و تنخواه چیزی را حواله کردن است. این دفتر را مسئول تشکیلات یا صاحب اختیار در آن ثبت کرده و پشت آن را علامت می گذارند و مستوفیان نیز هر یک بر پشت آن نوشته مهر می زنند تا از هرگونه تغییر محفوظ باشد.^{۴۱} در واقع توجیه را جامع ابواب (دفتر روزنامه) می گویند که خرج را به تفصیل برات و فرمان به جای خود نوشته و محل اطلاق و حواله آنرا بنویسند.^{۴۲} به عبارت کلی هر خرجی و قضیه ای که در دیوان واقع گردد مانند مرسومات، عمارات و مصالح بیوتات، وظیفه، مواجب و... محل پرداخت و علت آنرا مشخص می کنند.^{۴۳} در دفاتر آستان قدس توجیهات زیر مجموعه و شعب مختلفی دارد که تمامی پرداخت های آستان قدس به افراد مختلف شامل کارکنان، و متفرقه، و برای اماکن مختلف، مشخص شده و علت پرداخت آن نیز تعیین شده است.

اخراجات تصدق بذرتعطیل حاصل المذکور بهاء روشنایی مرمت مرسوم قیمت المذکور مبیع جیره نعل مدد معاش تحویلات اصوابات

جماعت فراشان جماعت اثواب تصدقها عمله بیونات

چه دارندورات صاحب مشرفان بیماردار حکیم ناظر متوفی نقابدار

خرکاران کفشبانان چاهخویان دربانان جاروکشان سقا بیلدار غلامان نجار علمداران

کرکرافخانه خونچه خانه شمع خانه شربت خانه سقاخانه مشعل خانه مطبخ خانه کتابخانه میوه خانه

صاحبجمعان

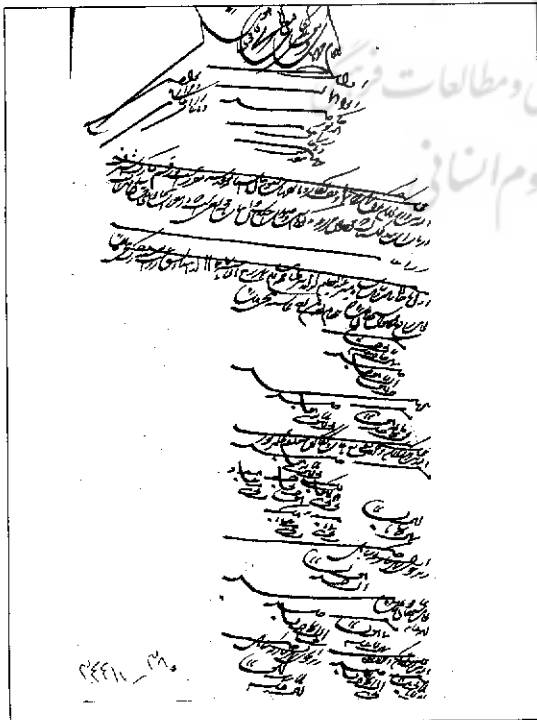
جماعت

رعایا

ایاغچیان

فراشان

خزانه شماع خانه خونچه خانه خباز خانه انبار خانه عصار خانه قصابخانه سفره خانه ایاغچی خانه کرکرافخانه شربت خانه



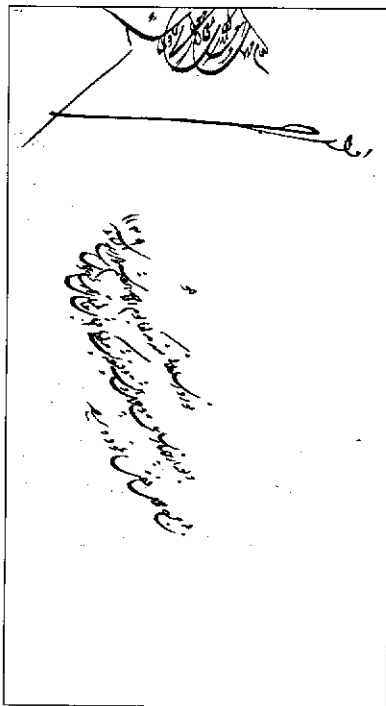
سند شماره ۲

تعمیر: پرداخت وجه تعمیر به افراد مختلف و سایر هزینه های آن.
تنقیه المیاه: پرداخت وجه لای روبی قنوات.
ضروریات طوافین: پرداخت وجه ضروری مخارج آسیابها.
تعطیل: کسر اجاره از مستغلات آستان قدس به واسطه تعطیل بودن و انجام تعمیرات.

تحویلات: پرداخت وجه به صاحبجمعان جهت هزینه های مختلف که اماکنی مانند خزانه عامره، شماع خانه، خونچه خانه، خبازخانه، انبارخانه - عصارخانه، قصابخانه، سفره خانه، شربت خانه را دربرمی گرفت.
قیمت المذکور: پرداخت بهای لوازم خریداری شده جهت قسمتهای مختلف.

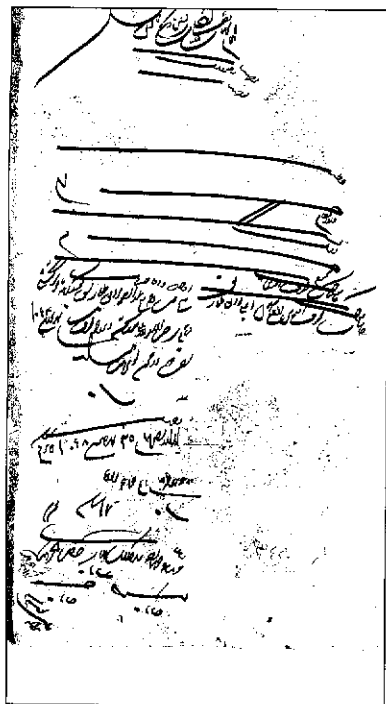
جیره: پرداخت جیره نقدی به کارکنان.
نعل: پرداخت وجه نعل الاغان در کار.
اصوابات هزینه های متفرقه.
مبیع: خرید محصولات از مستاجران آستان قدس.

موجب: پرداخت به کارکنان که بخشهای مختلف را شامل شده است.
مرسوم: پرداخت موجب وظیفه سالیانه.
لازم به ذکر است که هر گروه از کارمندان آستان قدس به یکی از صورتهای موجب، مرسوم، وظیفه پول دریافت می کرده اند و اینگونه نبوده که فردی موجب و مرسوم را با هم دریافت کند.



سند شماره ۳

در قرون اولیه افرادی عهده‌دار اداره موقوفات بودند که به آنها نقیب گفته می‌شد. بعدها با گسترش وقف‌ها و تطور حکومتی، این مقام تبدیل به «متولی» شد



سند شماره ۴

روزنامه‌چه:

روزنامه‌چه دفتری است که جمله مقررات دیوان و اخراجات و غیره را در آنجا روزبروز با ذکر ماه و سال ثبت می‌کنند.^{۳۱} به عبارت دیگر هر قضیه‌ای که در روز واقع گردد از مقرر کردن اموال و اتصالات آن و تفویض امور به هر کس و نوشتن تقریرها و طرح معاملات و مخاصمات و صور دعاوی و قضایا و ارسال رسل و رسیدن اخبار از روزنامه‌چه به اوارج و توجیهات و تحویلات نقل کنند.^{۳۲} در آستان قدس صاحب جمعان اماکنی مانند عصارخانه، خونه‌خانه، شربت‌خانه دارالشفاء و... هر کدام روزنامه‌چه جمع و خرج داشته‌اند که تمام حوادث آن روز خرج مکان را بطور دقیق در آن ثبت می‌کرده‌اند. تفاوت میان اوارج و روزنامه‌چه و توجیهات در این بود که در روزنامه‌چه فقط هزینه انجام شده را می‌آوردند اما در توجیهات محل هزینه، و علت هزینه و در اوارج حساب دقیق اجناس خریداری شده و هزینه خرج شده، به همراه باقی پول مانده یا کسر آن را می‌آوردند.^{۳۳} علاوه بر این سه قسم دفتر، اسناد متفرقه نیز بصورت کم در هر سال در آخر می‌آمده است.^{۳۴} و در دوره صفویه در معدود سالها حساب دفاتر آستان قدس با موارد ذکر شده متفاوت بوده و به صورت مجمل جمع و خرج می‌آمده است که البته بسیار محدود بود.^{۳۵}

* * *

اسناد دوره صفویه در مرکز اسناد آستان قدس رضوی:

در دوره صفویه به علت گسترش فرهنگ وقف، املاک زیادی وقف آستان قدس گردید و برای اداره آن تشکیلات منظمی در حرم شکل گرفت که شکل کلی آن با تغییرات صورت گرفته در ادوار مختلف هنوز باقی مانده است.

مجموعه اسناد باقی‌مانده از تشکیلات اداری آستان قدس در دوره صفویه حاوی اطلاعات بالارزشی در زمینه‌های اداری، مالی اجتماعی و سیاسی می‌باشد که هر چند بیشتر جنبه محلی دارد اما به عنوان با ارزشترین اسناد باقیمانده از تشکیلات اداری دوره صفویه می‌تواند مورد توجه محققین واقع گردد. با تأسیس اداره اسناد کتابخانه مرکزی آستان قدس رضوی، اسناد

فوق‌الذکر که به صورت کلی نگهداری می‌گردید، مورد توجه واقع شد.

این مجموعه اسناد که سالهای ۱۰۰۱ قمری تا ۱۱۳۵ قمری را دربر می‌گیرد در مرحله اول بطور سالیانه دسته‌بندی گردید و سپس در واحد ارزشیابی اداره، اسناد سالیانه به موضوعات کلی مانند اوارج و توجیهات تقسیم شد که هر کدام از این‌ها زیرمجموعه‌های مختلفی را دربر می‌گیرد. مجموعه اسناد ارزشیابی شده دوره صفویه بعد از برگشماری، شماره رکورد خورده و در رایانه ثبت گردید. محققان و دانشجویان می‌توانند از طریق شبکه داخلی رایانه‌ای سازمان کتابخانه‌ها، موزه‌ها و مرکز اسناد آستان قدس رضوی از طریق بانک واژگان، شماره رکورد یا براساس سال، عنوان، درجه اهمیت سند، در آن جستجو نمایند. در آینده‌ای نزدیک قرار است تا امکان جستجوی اسناد از طریق وب سایت سازمان کتابخانه نیز فراهم آید. کار نمایه‌سازی اسناد این دوره به تدریج آغاز شده که انجام آن مدتی طول خواهد کشید و بعد از انجام نهایی نمایه، امکان جستجوی کامل در اسناد فراهم خواهد آمد.

گرچه هنوز تعداد قطعی اسناد مربوط به عهد صفویه موجود در آستان قدس رضوی، برآورد نشده اما احتمالاً نزدیک به ۶۰/۰۰۰ برگ سند مربوط به این دوره در آرشیو آستان قدس نگهداری می‌شود.

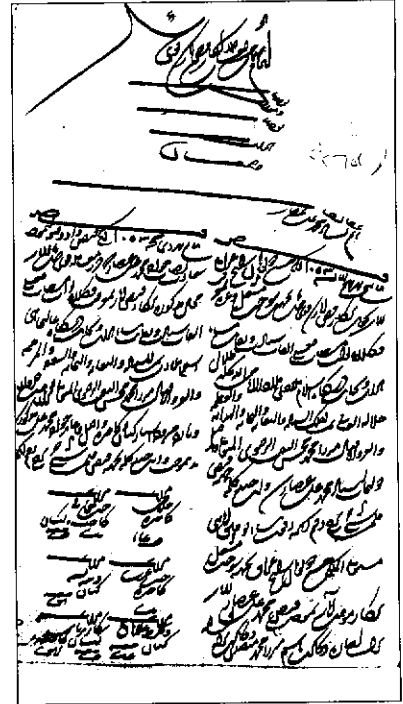
در یک ارزیابی کلی از اسناد موجود دوره صفوی در مرکز اسناد آستان قدس رضوی می‌توان چنین نتیجه گرفت که این اسناد از دو جهت دارای اهمیت هستند.

۱- ارزش اداری

۲- ارزش اطلاعاتی

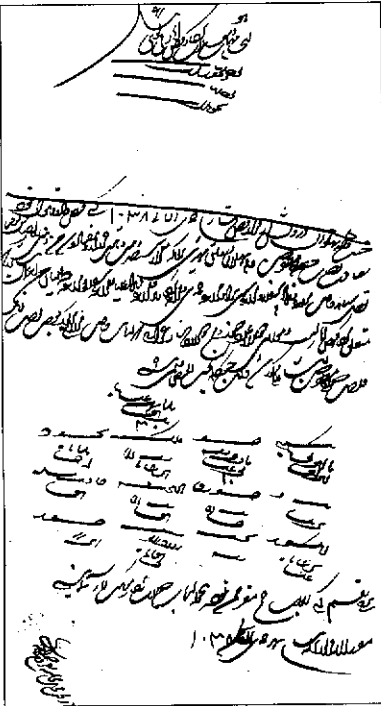
ارزش اداری اسناد:

اسناد تشکیلات اداری آستان قدس در دوره صفوی تنها اسناد کامل باقیمانده از این دوره می‌باشد که نمایانگر نظام اداری آن دوره است. نگاهی به کتاب تذکره الملوک که وضعیت اداری صفویان را با تکیه بر دربار اصفهان بررسی نموده نشان می‌دهد که این تشکیلات تا حدود زیادی متأثر از اصفهان بوده و همان عناوین اداری نیز به کار رفته است. در اینجا به عنوان نمونه برخی از عناوین اداری مشترک آورده شده است:



سند شماره ۵

بررسی اسناد باقیمانده از دوران صفوی حاکی از آن است که این تشکیلات بسیار ساده و به صورت پرداخت مواجب به کارکنان و کمک به سادات و پرداخت هزینه‌های اماکن متبرکه مانند دارالشفای بوده است



سند شماره ۶

احوال مردم داشته باشد (ناظم‌الاطباء) در دوره صفویه به عنوان معاون یا نائب کلانتر گفته می‌شد. فرهنگ دهخدا.

۳- واژه تولیت از ریشه ولی به معنی سرپرستی، به معنی کار در گردن کسی کردن، ولی ساختن و واگذاری امور املاک موقوفه (ناظم‌الاطباء) می‌باشد. فرهنگ دهخدا، ذیل سابقه تاریخی این واژه در آستان قدس به دوران صفویه برمی‌گردد که مقارن با بوجود آمدن تشکیلات اداری آستان قدس است. قبل از آن اداره حرم به علت اینکه از درآمد کمتری برخوردار بود زیر نظر نقیاب بود که علاوه بر آن کلیددار حرم نیز بودند.

۴- در قرن نهم دو دسته از سادات رضوی وارد مشهد شدند که اولین آنها شمس‌الدین محمد رضوی بود که از قم به مشهد آمد و به تدریس مشغول شد و فرزند وی غیاث‌الدین جزء نقیاب و سادات بود. (غیاث‌الدین حسین (خواندمیر)، حبیب‌السیر فی حقایق الاخبار البشر، تهران، کتابفروشی خیام، تهران، ۱۳۵۲، ج ۴ ص ۳۴.

دیگری رضی‌الدین محمدبن علی است که در زمان سلطان حسین باقرها به مشهد آمد و او نیز به تدریس پرداخت. پسرش میرزا حسن رضوی در زمره بزرگان و علمای شهر بود. (عبدالرزاق کمونه حسینی، موارد الاحتاف فی نقب الاشراف، نجف، ۱۳۸۹ ق، ج اول ص ۹)

علاوه بر سادات رضوی، سادات موسوی نیز در این دوره از اهمیت زیادی برخوردار بودند و منصب نقابت را در اختیار داشتند برای اطلاع بیشتر در مورد سادات موسوی نگاه کنید به: مهدی سیدی: (گنبد خشتی مشهد)، فصلنامه وقف میراث جاویدان، سال نهم، پاییز و زمستان ۸۰ ص ۳۸ - ۳۳

۵- در زمان شاه عباس سنت وقف در ایران و خصوصاً اصفهان رواج بسیاری یافت و خصوصاً وی اهتمام زیادی به امر وقف داشت. به عنوان مثال وی چشمه گل‌سب را در مشهد وقف نمود و برای حضرت علی (ع) نیز زمینهایی را وقف کرد (ولی قلی‌بن داوود قلی شاملو، تصحیح قصص خاقانی، سید حسین سادات ناصری، تهران، انتشارات فرهنگ و ارشاد اسلامی، ۱۳۷۱، ج ۱ ص ۱۸۶).

۶- سند شماره ۱- ۴۴۷۵/۴۷ مرکز اسناد آستان قدس رضوی

۷- بنا به وصیت واقفان معمولاً در آن زمان شاه عصر به عنوان متولی موقوفات انتخاب می‌شد که به علت عدم رسیدن به کارها معمولاً این کار را به نائب خود تفویض می‌کردند. متولیان معمولاً از خانواده‌های بزرگ سادات یا از امرای بزرگ انتخاب می‌شدند. در دوره صفویه و افشاریه متولیان از میان سادات و روحانیون بزرگ انتخاب می‌شدند که معمولاً تمام آن‌ها از خراسان بودند اما در دوره قاجاریه و

مقرب الخاقان - مقرب الحضرة:

این دو لفظ در دربار صفویه برای مورد خطاب قرار دادن افراد به کار می‌رفت با این تفاوت که لفظ مقرب الخاقان از اعتبار بیشتری برخوردار بود. در اسناد آستان قدس این لفظ برای مورد خطاب قرار دادن متولی به کار می‌رفته است و تمام متولیان با این لقب نامیده می‌شدند.

○ خواجه سرا: لفظی بوده که برای خواجهگان به کار می‌رفته و در آستان قدس نیز جماعتی به نام غلامان از آستان قدس مواجب دریافت می‌کردند.

○ حکیمباشی: در دارالشفاء این منصب وجود داشته است.

○ ایشیک آقاسی‌باشی: مسئول نظارت در آستانه حرم.

○ جمع صاحب: رؤسای قسمتهای اماکن گوناگون در حرم مانند میوه خانه، عصارخانه.

○ قیچاقخانه (انبار لباس) احتمالاً معادل آن در آستان قدس کرکرافخانه بوده است.

○ توشمال: رئیس ملازمان یا مباشران مطبخ. در آستان قدس نیز وجود داشته است.

○ تحویلدار: هم‌ردیف صاحب جمع بوده که زیر نظر تحویلدار کل فعالیت می‌نموده است. در آستانه در هر قسمت یک تحویلدار بوده که مسئولیت امور مالی را بر عهده داشته و به تحویلدار کل گزارش می‌داده است.

○ مشعلخانه: مسئول روشنایی و حراست حرم.

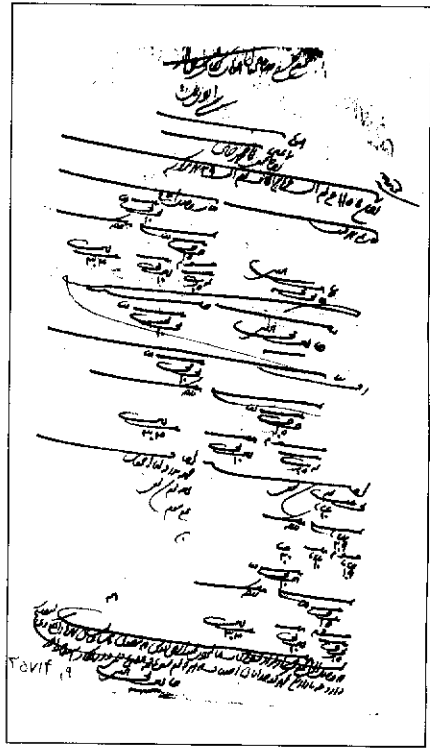
○ مستوفی: حسابرس مواد اولیه و مبالغی که به تحویلداران در حرم سپرده می‌شد با مستوفی بوده است.

○ مشرف: از نظر اداری هم‌رتبه صاحب جمع بوده که مسئولیت امور اداری و تخصیص اعتبارات ضروری مربوط به قسمت خود را داشته است.

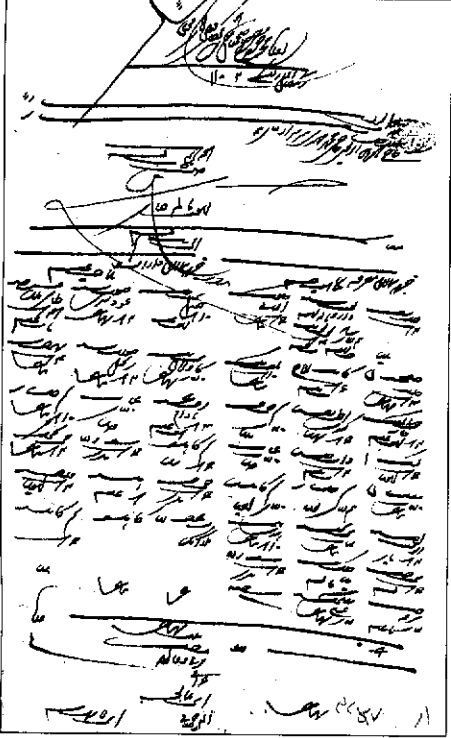
پی نوشت‌ها:

۱- سابقه وقف زمین در آستان قدس به قرون پنج و شش برمی‌گردد. هر چند که نخستین وقفنامه باقی‌مانده به سال ۹۳۱ مربوط به عتیق علی بن احمد ملک طوسی می‌باشد اما سابقه وقف کتب تا قبل از قرن چهارم می‌رسد.

۲- واژه نقیب به معنای مهتر قوم (منتهی‌الارباب)، پیشوا و کسی که معرفت بر



سند شماره ۷



سند شماره ۸

پهلوی این رویه تغییر نمود و متولیان اکثرأ از تهران و از سیاستمداران یا امرای لشکری انتخاب می شدند.

۸- کلاً آستان قدس رضوی دارای سه نوع موقوفه می باشد.

۱- موقوفاتی که شاه متولی آن بود و اداره اش را به فرد دیگری واگذار می کرد که به آن مختصد گویند.

۲- موقوفاتی که دارای متولی بود و متولی آستان قدس بر اداره آن و موارد مصرفش نظارت می کرد به آن منصوص التولید می گفتند.

۳- موقوفاتی که وقفنامه آن از بین رفته و متولی آن مشخص نیست و اداره آن با آستان قدس است که به آن مطلقه گویند.

حسینعلی احتشام رضوی «تاریخچه مختصری از آستان قدس رضوی» سالنامه گلستان، سال اول، ۱۳۳۷ ص ۳۵.

۹- لازم به ذکر است که اختیارات متولی فقط در چهارچوب اجاره دادن، پرداخت مواجب، بوده و خصوصاً در مورد صدور احکام دائمی مانند حکم برقراری مواجب یا حکم برقراری مرسوم و فقط با تأیید حکم پادشاه کاری انجام می داده است.

۱۰- ناظران از همان ابتدا در تشکیلات اداری آستان قدس بوده اند که زیر نظر ناظر کلی کار می کردند. این ناظر از اختیار زیادی برخوردار بود و حتی قدرت توضیح خواستن از متولی را نیز داشت. در دوره قاجاریه این شغل موروثی بود و در اختیار خاندان ناظری سادات رضوی قرار داشت.

۱۱- تشکیلات کشیکی آستان قدس در ادوار تاریخی دچار تغییرات زیادی شده است. در دوره صفویه ابتدا سه کشیک عهده دار امور حرم بودند که بعدها به پنج کشیک افزایش یافت. در زمان اسدی تشکیلات کشیکی تغییرات کمی یافت. اکنون هشت کشیک عهده دار اداره امور حرم و انجام کارهای آن می باشند.

۱۲- سرکشیکی از مناصب مهم در آستان قدس محسوب می شد که جنبه موروثی داشت و در اختیار سادات و خاندان بزرگ بود. خصوصاً در دوره افشاریه در هر پنج کشیک سادات رضوی عهده دار این منصب بودند.

۱۳- زیارتنامه خوانی از مناصب موروثی در آستان قدس بود که از پدر به پسر منتقل می شد و در دوره قاجاریه در اختیار سادات رضوی بود. در گذشته افراد صاحب منصب یا درباریان که از مشهود دور بودند اکثرأ افرادی را به نیابت از خود در مناصبی مانند زیارتنامه خوانی و خادمی، می گذاشتند که به این افراد نائب الزیاره و یا نائب الخدمه گفته می شد. همچنین برخی از واقفین در وقفنامه های خود گذاشتن قاری و

زیارتنامه خوان را نیز شرط می کردند مانند بسیاری از افراد درباری و صاحب منصبی که در حرم مدفون هستند.

۱۴- اوارج، دفتر یا سندی است راجع به پرداخت مالیاتهای فردی اشخاص که در آن اقساط پرداختی به ترتیبی که حساب کردن آن به آسانی امکان پذیر باشد ثبت می گردد. میرزا سمیعاً: تذکرة الملوك (سازمان اداری حکومت صفوی)، با تعلیقات مینورسکی، ترجمه مسعود رجیبی، به کوشش محمد دبیری سیاقی، امیرکبیر، ۱۳۶۸، ص ۱۴۴.

۱۵- آورچه فتح جیم بمعنی اوارچه است که دفتر حسابهای پراکنده می باشد و بصورت اوارچه نیز استفاده شده و بمعنی روزنامه و فرد حساب بومیه (بهار عجم) که مصحف اوارچه و معرب اواره است (محمدحسین بن خلف، برهان، برهان قاطع به اهتمام محمد معین و علی اکبر دهخدا، تهران، امیرکبیر، ۱۳۵۷، ذیل آ).

۱۶- اواره: فا - (س ی ع) سم - (۱) دفتر حساب و کتاب دو صد درج پر طوق و یاره همه که بدنامشان در اواره همه اوارچه که در حساب سیاق مستعمل است معرب همین لفظ است و خود لفظ مخفف اواره با الف. ممدوده است و به معنی دیوانخانه دولت (شع) شهیدی همی فزونی جوید اواره بر افلاک که تو بطلع میمون در آن نهادی پا ممکن است دیوانخانه به معنی مجازی مأخوذ از معنی اول باشد چه دفتر حساب دولت را در دیوانخانه دولتی نگاه می دارند. (محمدعلی داعی الاسلام، فرهنگ نظام، حیدرآباد، بی تا، چاپ سنگی، ذیل آ)

۱۷- برخی اصل کلمه را مأخوذ از روزنامه دانسته اند که بکثرت استعمال تبدیل به اوارچه شده است. (ابواسحق کرمانی، رساله درسیاق، نسخه خطی شماره ۲۳۴، کتابخانه مرکزی آستان قدس، ص ۶۶)

۱۸- همان، ص ۶۷.

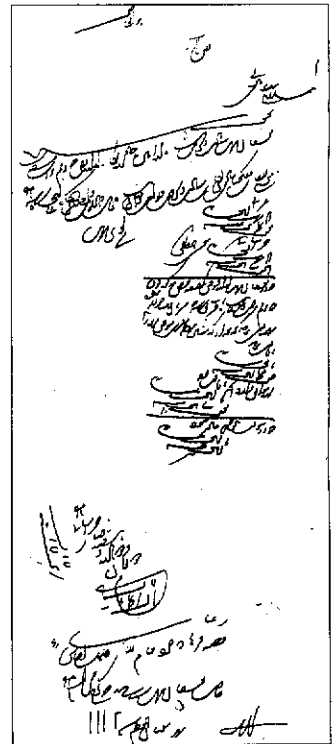
۱۹- محمد مهدی فروغ اصفهانی، فروغستان (دانشنامه فن استیفا) و سیاق به کوشش ایرج افشار، تهران، میراث مکتوب، ۱۳۷۸ ص ۲۴۱.

۲۰- ابواسحق کرمانی در رساله درسیاق در مورد این تقسیم بندی می گوید: «بر سالکان سالک این فن پوشیده نیست که ابواب المال و ارباب التحویل را قرینه یکدیگر ساختن خالی از قصوری نیست بنابر آنکه ارباب التحویل... ذوی

گرچه هنوز تعداد قطعی اسناد مربوط به عهد صفویه موجود در
 آستان قدس رضوی برآورد نشده اما احتمالاً نزدیک به
 ۶۰/۰۰۰ برگ سند مربوط به این دوره در آرشیو آستان قدس

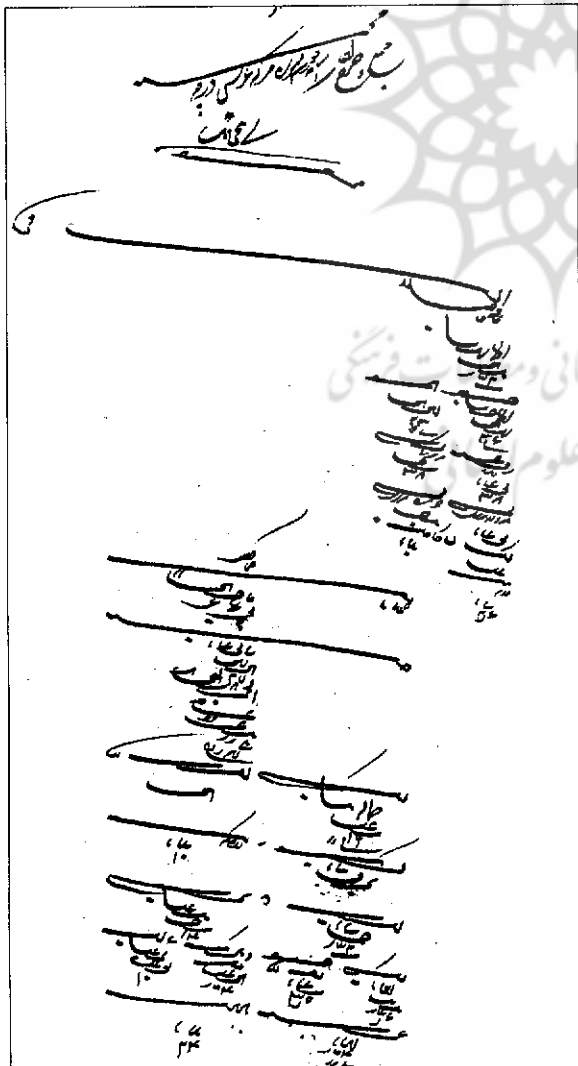
نگهداری می شود

اسناد تشکیلات اداری آستان قدس در دوره صفوی تنها اسناد کامل
 باقی مانده از این دوره می باشد که نمایانگر نظام اداری
 آن دوره است. نگاهی به کتاب تذکرةالملوک که
 وضعیت اداری صفویان را با تکیه بر دربار اصفهان بررسی نموده،
 نشان می دهد که این تشکیلات تا حدود زیادی متأثر از اصفهان بوده
 و همان عناوین اداری نیز به کار رفته است



سند شماره ۹

سند شماره ۱۰



العقولند و ابواب المال غیر ذوی العقول و علماء این فن جائز نداشته اند که ذوی العقول
 قرینه غیر ذوی العقول باشد...». ابواسحق کرمانی، ص ۶۵

- ۲۱ - سند شماره ۲ - سند شماره ۳۴۴۱۱ مرکز اسناد آستان قدس رضوی
- ۲۲ - سند شماره ۳ - سند شماره ۳۴۴۱۱/۲۸ مرکز اسناد آستان قدس رضوی.
- ۲۳ - فرهنگ دهخدا، ذیل ت
- ۲۴ - عبدالوهاب شهشهانی، بحر الجواهر فی علم الدفاتر، تهران، بی نا، چاپ سنگی، ص ۱۲۸.
- ۲۵ - محمد مهدی فروغ اصفهانی، ص ۲۶۰.
- ۲۶ - عبدالله مازندرانی، رساله فلکیه در علم سیاحت، ویس بادن، فرانسه اشتاین، ۱۹۵۲، ص ۱۱۲.
- ۲۷ - فرهنگ دهخدا ذیل ت
- ۲۸ - سند شماره ۴ - سند شماره ۳۳۴۳۰/۱ مرکز اسناد آستان قدس رضوی.
- ۲۹ - در زمان گذشته حق التولیه به دو دسته از متولیان در آستان قدس داده می شد:

- ۱. متولیان جزء: موقوفات مخصوص التولید آستان قدس را شامل می شد از محل درآمد خود موقوفه عشر آن را پرداخت می کردند.
- ۲. متولیان آستان قدس، حق التولیه این متولیان از جاهای مختلف پرداخت می شد. بنابر اسناد باقیمانده مثلاً یک عشر از محال خیابان، درآمد سایر موقوفات به متولی تعلق می گرفت و سهمی نیز از نذورات به وی پرداخت می شد. البته دقیقاً در آن زمان معلوم نیست که آیا متولی به عنوان نایب شاه تمام حق التولیه را دریافت می کرده یا سهمی از آنرا به دربار می فرستاده است.
- ۳۰ - سند شماره ۵ و ۶، سند شماره ۲۲۶۵۲/۱ و سند شماره ۲۱۸۹۴/۳ - مرکز اسناد آستان قدس رضوی.
- ۳۱ - محمد مهدی اصفهانی، ص ۲۵۹.
- ۳۲ - همان، ص ۳۰۰.
- ۳۳ - سند شماره ۸ و ۷ - سند شماره ۳۵۷/۴/۹ و سند شماره ۳۲۵۳۷/۱ مرکز اسناد آستان قدس رضوی
- ۳۴ - سند شماره ۹ - سند شماره ۳۳۴۰۶/۳ مرکز اسناد آستان قدس رضوی.
- ۳۵ - سند شماره ۱۰ - سند شماره ۳۳۵۵۸/۱ مرکز آستان قدس رضوی.