

تهیه و تدوین:

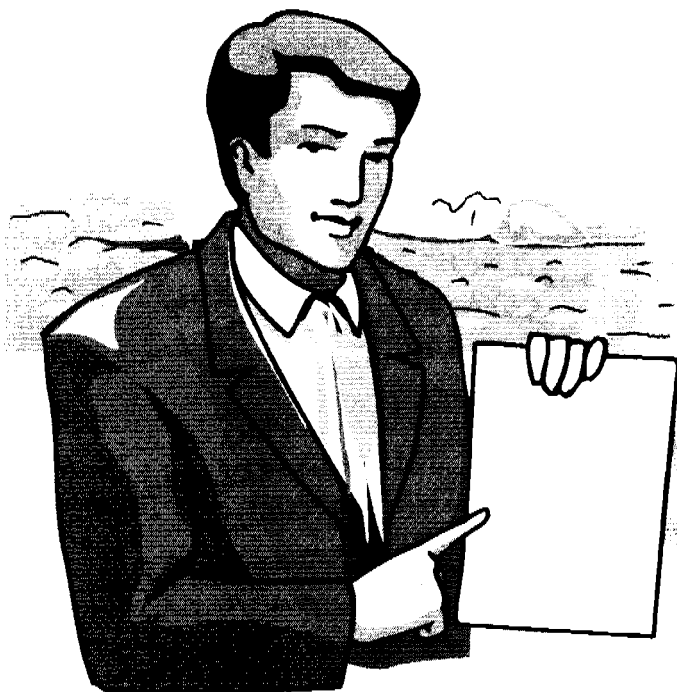
● مهندس امیر حسین محبوبی قمی *

● مهندس محمدرضا شریعتی *

* کارشناس ارشد رشته ترویج و آموزش کشاورزی

* کارشناس ارشد گروه برنامه‌ریزی و اجرای دفتر

آموزش سازمان جنگلها و مراتع



نقش عوامل آموزشی ترویجی در جلب مشارکت روستائیان در حفظ، احیاء و توسعه مراتع

چکیده:

منابع طبیعی هر جامعه ثروت آن جامعه محسوب می‌شود که فقط اختصاص به نسل حاضر ندارد، بلکه آنرا از نسلهای گذشته به امانت گرفته‌ایم که باید برای آیندگان حفظ شود. با در نظر گرفتن این نکته که عرصه‌های منابع طبیعی کشور به عنوان بستر حیات و توسعه ملی مطرح می‌باشند از این رو باید در رابطه با استفاده از آن و مدیریت صحیح حفظ و احیاء و بهره‌برداری در قالب یک سیستم مدرن اهتمام ویژه به عمل آید یکی از اصول مدیریت صحیح در زمینه حفظ و احیاء و بهره‌برداری از مراتع، توسعه منابع انسانی است که مستلزم بهره‌گیری از تجارب دیگران و استفاده از روشهای آموزشی ترویجی است. استفاده از برنامه‌های آموزشی ترویجی پیش شرط ضروری برای هرگونه توسعه‌ای از جمله توسعه پایدار به ویژه در بخش حفظ، احیاء و بهره‌برداری صحیح از مراتع می‌باشد.

علاوه بر سرمایه‌گذاری گسترده به علت گستردگی و تنوع مراتع، مشکلات و موانع اقتصادی و اجتماعی، محدودیت منابع دولتی و غیره اهداف و ماموریت‌های حفظ، احیاء، توسعه و بهره‌برداری بهینه از مراتع به طور کامل تحقق نیافته است لذا سازماندهی و جلب مشارکت مردمی در قالب ترویج و آموزش شیوه‌های نوین جهت پیشبرد اهداف تعیین شده امری اجتناب ناپذیر به نظر می‌رسد. بنابراین بهره‌گیری از مردم و به عبارت دیگر مشارکت آنان در حفظ و احیاء مراتع از طریق بکارگیری روشها و سازه‌های ترویجی نقش مهمی در جلوگیری از روند چنین تخریبی ایفا می‌نماید.

هدف از انجام این تحقیق بررسی نقش و جایگاه ترویج در جلب مشارکت روستائیان در حفظ و احیاء مراتع می‌باشد. نتایج حاصل از تحقیق نشان می‌دهد که ترویج می‌تواند در جلب مشارکت روستائیان در حفظ و احیاء مراتع به وسیله سازه‌ها و روشهایی نظیر: کلاسهای آموزشی و ترویجی، نشریات و جزوات آموزشی، برنامه‌های رادیویی و تلویزیونی، استفاده از فیلمهای ویدئویی، استفاده از رهبران محلی، شوراهای اسلامی، مددکاران ترویجی، مروجان، روش سخنرانی، روش پرسش و پاسخ، گردش علمی و بازدیدهای ترویجی، روش حل مسئله، بحث گروهی و روش نمایشی نیز موثر و مفید واقع شود.

این مطالعه ضمن تاکید بر برنامه‌ریزی صحیح و واقع‌گرایانه برای برنامه‌های آموزشی ترویجی در خصوص حفظ و احیاء مراتع و توجه به نیازهای آموزشی مخاطبان، اعمال سیاست‌های حفاظتی از طریق جلب مشارکت مردمی، تخصیص اعتبارات لازم و کافی در این زمینه، تاسیس سازمانهای غیردولتی، استفاده از مناسب‌ترین روشهای آموزشی ترویجی، انجام تحقیقات لازم در خصوص جلب مشارکت مردمی در حفظ و احیاء مراتع و ارائه راهکارهای مشارکتی مناسب را توصیه می‌نماید.

ترویج می تواند در جلب مشارکت روستائیان در حفظ و احیاء مراتع به وسیله سازه ها و روشهایی نظیر: کلاسهای آموزشی و ترویجی، نشریات و جزوات آموزشی، برنامه های رادیویی و تلویزیونی، استفاده از فیلمهای ویدیویی، استفاده از رهبران محلی، شوراهای اسلامی، مددکاران ترویجی، مروجان، روش سخنرانی، روش پرسش و پاسخ، گردش علمی و بازدیدهای ترویجی، روش حل مسئله، بحث گروهی و روش نمایشی نیز موثر و مفید واقع شود.

منابع طبیعی هر جامعه ثروت آن جامعه محسوب می شود که فقط اختصاص به نسل حاضر ندارد، بلکه آنرا از نسلهای گذشته به امانت گرفته ایم که باید برای آیندگان حفظ شود.

ولی قسمت زیادی هم مربوط به خود اوست و علتش هم این است که او با شیوه های صحیح حفظ و احیاء مراتع آشنا نبوده و از آگاهی چندانی در این رابطه برخوردار نمی باشد. (کردوانی، ۱۳۷۱)

لذا برای جلوگیری از بروز چنین مشکلاتی بایستی با استفاده از شیوه های آموزشی ترویجی و نیز مشارکت روستائیان در جهت رفع این مشکلات اقدام نمود. بطور کلی گام نخست در این راستا آگاهی دادن به مردم و روستائیان است که بایستی علت و ضرورت همکاری و نقش روستائیان به آنها آموزش داده شود و آنان را توجیه نمود.

یکی از رسالتهای ترویج به عنوان یک رکن مکتب آموزشی این است که حالتی را در افراد بوجود آورد که اراده کنند خودیاری باشند. این حالت خودیاری و خود به خود کمک کردن به عنوان یک پدیده مطلوب است که ترویج باید پی گیر آن باشد و آن را در روستائیان تداوم بخشد.

مرکز مطالعات نوآوری و نوپذیری در ایالت ایلینویز امریکا، دخالت فعال افرادی که در فرایند تصمیم گیری قرار می گیرند را مشارکت تعریف نموده و معتقد است این تنش در مورد مشارکت بر مبنای احساس مشترکی است که افرادی که کنترلی بر کارشان دارند نسبت به کار خود و نتایج حاصله از آن تعهد بیشتری احساس می کنند.

بنابراین مشارکت با دیگران در تصمیم گیری گروهی معمولاً فرد را نسبت به عمل گروه متعهد می کند. (ملک محمدی، ۱۳۷۳)

سازمان کشاورزی و خواربار جهانی (F.A.O) در کشورهای در حال توسعه با ذکر مقله ای تحت عنوان مشارکت جامعه روستائی مطرح می نماید که: مشارکت مردم در شکل های مختلف می تواند اعمال گردد که بهترین روش آن آموزش است. (اردشیری، ۱۳۷۶)

تجربه نشان داده است روستائیان زمانی آماده صرف هزینه برای حل یک مسئله هستند که ابتدا آن را بشناسند و سپس انگیزه لازم را کسب نمایند. بعد از انگیزش، بکارگیری توانایی لازم برای حل مسئله است که در این مرحله نیز مهارتهای لازم برای تشخیص مشکل و اتخاذ راه حل مناسب کسب شود تا علاقه مندی برای مشارکت فراهم گردد. اگر پذیرفته شود که تمام مراحل فوق مقدمه مشارکت

امروزه منابع طبیعی تجدیدشونده در ابعاد مختلف زندگی بشر نقش بسزایی را ایفاء می نمایند. بروز بحرانهای زیست محیطی و تخریب منابع طبیعی به همراه افزایش سریع جمعیت باعث شده است تا انسان امروز بیشتر به فکر جلوگیری از تخریب محیط زیست خود بیفتد آنچه مهم است این که علت بسیاری از بی نظمی ها و عدم تعادل ها یا واکنش های نامناسب در عرصه های منابع طبیعی، انسان می باشد. در اغلب کشورهای در حال توسعه در اثر رشد فزاینده جمعیت، عدم آگاهی روستائیان و بهره برداران از منابع طبیعی و نیز فقدان برنامه ریزی اصولی سطح منابع طبیعی و بخصوص مراتع شدیداً کاهش یافته و به واسطه تخریب کمی و کیفی در خطر نابودی قرار گرفته اند. از این رو جهت حفظ، احیاء و توسعه بهره برداری از مراتع و جلوگیری از روند تخریب بیش از حد این ثروت عظیم خدادادی لازم است تا روستائیان را با فرهنگ منابع طبیعی آشنا نمود و در حد امکان، فعالیتهای احیایی و اصلاحی را توسط آنان انجام داد تنها به مدد این شیوه است که تجدید حیات مراتع امری به وقوع پیوستنی می گردد. چرای بیش از حد و بی موقع دامها و نیز به زیر کشت بردن مراتع توسط کشاورزان و روستائیان باعث از بین رفتن پوشش زنده خاک و در نهایت کاهش حاصلخیزی آن و پر شدن مخازن سدها و غیره گشته، که صدمات جبران ناپذیری را وارد نموده است.

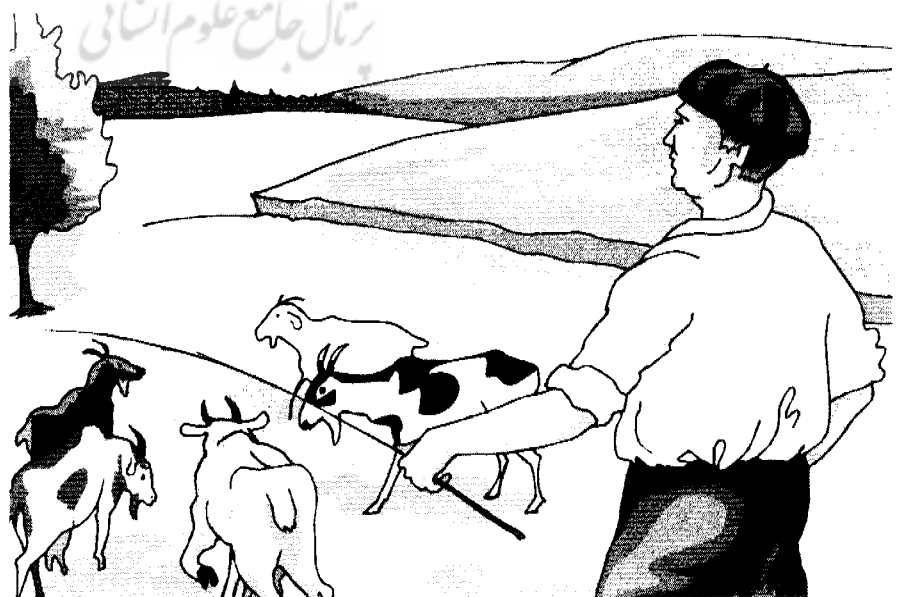
با توجه به اینکه عامل اصلی تخریب مراتع، عدم آگاهی روستائیان و بهره برداران نسبت به اهمیت مراتع و روش های اصلاح آن می باشد بنابراین ضروری است تا تدابیر لازم در جهت حفظ و احیاء و بهره برداری بهینه از مراتع با کمک روستائیان و دیگر اقشار ذینفع و نیز ارتقاء سطح دانش بایش و مهارت آنان اتخاذ گردد.

با توجه به وسعت زیاد عرصه های منابع طبیعی کشور و نیاز به نیروی انسانی زیاد جهت حفاظت و احیاء آنها به نظر می رسد تنها راه حل این مشکل در گرو همکاری و مشارکت روستائیان و کلیه اقشار مردم می باشد. در این میان نقش ترویج از جایگاه ویژه ای برخوردار است و می تواند با توجه به فلسفه وجودی خود یعنی تقویت حس همیاری و مشارکت و نیز ایجاد تحول و ارتقاء سطح دانش، بایش و مهارت روستائیان نقشی اساسی در روند حفظ و احیاء مراتع ایفا نماید.

معرفی موضوع

هرگونه سیاستگذاری در امر مرتع بدون در نظر گرفتن نقش روستائیان و دامداران و همچنین دیگر بهره برداران نتیجه بخش نخواهد بود چرا که این روستائیان هستند که می توانند نقش تخریبی و یا اصلاحی را در عرصه های مرتعی بازی نمایند و اینان هستند که در حال حاضر با انگیزه به ظاهر تولید، عملاً تخریب می نمایند و باید به احیا کننده مبدل شوند.

اصولاً تمام کارهایی که به تخریب مراتع منجر می شود یک بخشی از آن از روی ناچاری و نامساعد بودن شرایط طبیعی و زندگی است که شاید در اختیار انسان نباشد



هدفمند می‌باشد. بایستی از طریق ترویج شیوه‌های نوین، نقش و اهمیت منابع طبیعی به ویژه مراتع برای روستائیان، دامداران، عشایر و سایر بهره‌برداران بازگو شود. اما در راستای حفظ و احیای منابع طبیعی تجدیدشونده به ویژه مراتع، ترویج به عنوان یک مکتب آموزشی سعی دارد تا بینش روستائیان و سایر بهره‌برداران را از این نعمت‌های خدادادی اصلاح سازد و مطابق با تغییر و تحولات زمان عکس‌العمل‌های مناسب را در آنها به وجود آورد. برای نمونه در راه آموزش و ترویج صحیح اصول بهره‌برداری از مراتع ترویج سعی دارد به عنوان یک گزیدار مناسب، مضرات سوخته‌های نباتی و فواید سوخته‌های فسیلی را برای روستائیان روشن نماید. چراکه تا آموزش‌های ترویجی برای فرد یا افراد مخاطب سودی نداشته باشد به انجام آن مبادرت نخواهد ورزید. (حیاتی و بیژنی، ۱۳۷۷)

به طور کلی ترویج اصالتاً یک فعالیت آموزشی است و به عنوان زمینه‌ای مبتنی بر یک نظام آموزشی خاص برای اشاعه علوم و فنون در سطحی وسیع از جامعه نضج گرفته و تحول و تکامل یافته است که در این میان نیز جایگاه آن در پیشبرد اهداف کیفی منابع طبیعی قابل انکار نیست و ضرورت آن با توجه به نقشی که در همین راستا ایفاء می‌نماید برهمگان آشکار می‌باشد. (شهبازی، ۱۳۷۲)

اهمیت موضوع

مراتع در هر جامعه‌ای از مهمترین منابع تولید می‌باشند که نقش بسزایی در تامین نیازمندی‌های جوامع و به ویژه در امر دامپروری و تامین پروتئین حیوانی بر عهده دارند. با توجه به اینکه از دیدگاه سازمان بهداشت جهانی معیار فقر غذایی در جهان امروز کمبود پروتئین شناخته شده است و در حالی که حدود یک سوم پروتئین مورد نیاز بدن از منابع حیوانی بدست می‌آید که این قابل جایگزینی با منابع گیاهی نیست، پرداختن به کشاورزی در بعد دامداری و دامپروری اهمیت ویژه‌ای می‌یابد. (حیاتی و بیژنی، ۱۳۷۷)

در حال حاضر از سطح ۱۶۴ میلیون هکتار وسعت کشور ۹۰ میلیون هکتار یا به عبارتی ۵۵٪ مساحت کل کشور را مراتع تشکیل می‌دهند که به قرار ذیل طبقه‌بندی می‌گردند:

- ۱- مراتع علفی بیلاقی (نسبتاً خوب): ۱۴ میلیون هکتار با تولید متوسط ۲۹۰ کیلوگرم علوفه قابل برداشت در هکتار
- ۲- مراتع بوته‌زار (متوسط تا ضعیف): ۶۰ میلیون هکتار با تولید ۹۲ کیلوگرم علوفه قابل برداشت در هکتار
- ۳- مراتع بیابانی (ضعیف تا خیلی ضعیف): ۱۶ میلیون هکتار با تولید متوسط ۲۵ کیلوگرم علوفه قابل برداشت در هکتار.

تولید فعلی مراتع کشور بالغ بر ۲۰ میلیون تن علوفه خشک در سال می‌باشد که در صورت مدیریت صحیح این مقدار می‌تواند به حدود ۵ برابر وضعیت فعلی افزایش یابد. (سازمان جنگلها و مراتع، مهر ۱۳۷۶)

بطور کلی مراتع نقش حیاتی در کره زمین ایفاء می‌نمایند ولی با این وجود مراتع در اثر استفاده‌های بی‌رویه و نادرست نظیر چرای بی‌رویه دام در مرتع، تبدیل زمینهای مرتعی به زمینهای کشاورزی، قطع بوته‌های مرتعی جهت تهیه سوخت و دیگر مصارف در معرض خطر تخریب و انهدام قرار گرفته‌اند. با توجه به مسائلی که ذکر گردید انجام فعالیتها در جهت حفظ، احیاء و توسعه مراتع با وجود وسعت و پراکندگی زیاد مراتع عملاً به وسیله یک سازمان و یا حتی یک وزارتخانه بسیار مشکل و در بعضی مواقع غیرممکن است و نیاز به مشارکتی سازمان یافته از بهره‌برداران، روستائیان و دیگر اقشار جامعه دارد به خصوص وقتی که در این وسعت از عرصه‌های مرتعی، جمعیتی حدود ۳۰ تا ۴۰ درصد (جمعیت روستاها و دیگر بهره‌برداران) ساکن هستند و از این عرصه‌ها بهره‌برداری می‌نمایند. می‌توان گفت که بطور مستقیم در ارتباط با منابع تجدیدشونده هستند. (زکی پور، ۱۳۷۹)

چرای بیش از حد و بی‌موقع دامها و نیز به زیر کشت بردن مراتع توسط کشاورزان و روستائیان باعث از بین رفتن پوشش زنده خاک و در نهایت کاهش حاصلخیزی آن و پر شدن مخازن سدها و غیره گشته، که صدمات جبران ناپذیری را وارد نموده است.

در دیدگاه فن محوری، عناصر اصلی نیروهای فنی هستند که مدیریت می‌کنند و برنامه‌ریزیها بصورت متمرکز و از بالا به پایین است و اجرا و نظارت بر طرحهای مرتعداری با تاکید بر اصول و موازین فنی صورت می‌گیرد در این دیدگاه به نیازهای بهره‌برداران توجهی نمی‌شود بنابراین مردم به ویژه بهره‌برداران منابع طبیعی در آن نقشی ندارند.

اهداف تحقیق

الف: هدف کلی: در این تحقیق هدف کلی بررسی نقش و جایگاه ترویج در جلب مشارکت روستائیان در حفظ و احیاء مراتع می‌باشد. لذا برای دستیابی و تحقق این هدف لازم است تا اهداف جزئی نیز مشخص گردد.

ب: اهداف جزئی:

- ۱- بررسی و شناسایی مراتع کشور و اهمیت و نقش آن در ایران ۲- بررسی روشهای اصلاح و توسعه مراتع ۳- بررسی مفاهیم مشارکت و عوامل موثر بر آن در منابع طبیعی ۴- بررسی زمینه‌های جلب مشارکت مردمی، فرایند و موانع مشارکت مردمی در حفظ و احیاء مراتع ۵- بررسی رهیافت مشارکتی در ترویج منابع طبیعی و ارائه الگوی آموزشی ترویجی برای افزایش مشارکت در حفظ و احیاء مراتع ۶- تعاریف، اهداف، نقش و جایگاه، اهمیت، رسالت، مسائل و مشکلات ترویج در حفظ و احیاء مراتع ۷- بررسی سازه‌های ترویجی موثر در جلب مشارکت روستائیان در حفظ و احیاء مراتع

تعریف مرتع و طبقه‌بندی مراتع:

مرتع در کشورهای مختلف و به عبارتی دیگر در مکاتب مختلف تعاریف خاص خود را دارد ولی به طور کلی مرتع عبارت است از تمام سرزمینهایی که به طور طبیعی



برای حیوانات تولید علوفه کرده و همچنین سرزمین‌هایی که به طور طبیعی یا توسط انسان دارای پوشش گیاهی شده و همانند مراتع طبیعی تحت نظام خاصی مورد بهره‌برداری قرار می‌گیرد. مراتع شامل سرزمینهای است که از جوامع علفی‌ها، ساوانا، اراضی مرطوب با گیاهان علفی غالب، گیاهان علفی شکل قابل چرای دام و معدودی از بوته‌ها و گیاهان همیشه سبز تشکیل شده باشد.

کریمی (۱۳۶۹) معتقد است مراتع به اراضی دایر یا یابری اطلاق می‌شود که رستنیها در آن به حالت طبیعی رشد نموده و میزان بارندگی آن منطقه نسبتاً کم باشد و بوسیله حیوانات اهلی و شکاری و وحشی مورد چرا واقع گردد و هیچ عاملی آنرا محدود ننماید. و به طور کلی مراتع را به دو نوع طبقه‌بندی می‌نماید:

۱- مراتع مصنوعی: عبارت است از اراضی که هر سال یا هر چند سال یکبار تجدید کشت شده و از آن بهره‌برداری بعمل می‌آید. مراتع مصنوعی ممکن است به شکل چراگاه و یا به صورت کشت کاری مورد بهره‌برداری واقع شود در هر دو حال می‌توان این گونه اراضی را مراتع مصنوعی نامید.

۲- مراتع طبیعی: عبارت است از اراضی که به صورت طبیعی و خودرو پوشیده از انواع گیاهان علوفه‌ای و غیر علوفه‌ای می‌باشد. (همان منبع)

به استناد بند ۷ ماده ۱ آئین‌نامه اجرایی قانون ملی شدن جنگها، مصوب ۱۳۴۲ مرتع زمینی است اعم از کوه و دامنه یا زمین مسطح که در فصول چرا، دارای پوششی از نباتات علوفه‌ای خودرو بوده و با توجه به سابقه چرا عرفاً مرتع شناخته شود. اراضی که آیش زراعتند ولو آن که دارای پوشش نباتات علوفه‌ای خودرو باشند، مشمول تعریف مرتع نیستند.

بررسی دیدگاههای مختلف در زمینه حفظ و احیاء مراتع

منابع طبیعی بستر توسعه پایدار و پستوانه حیات طبیعی و میراث فرهنگی جامعه انسانی به شمار می‌رود. رشد فزاینده جمعیت، ضرورت دسترسی به فرصت‌های شغلی جایگزین، کمبود منابع و فقدان الگوی کارآمد توسعه موجبات فشار بیش از حد بر منابع طبیعی تجدیدشونده از جمله مراتع را فراهم نموده و امروزه تخریب منابع طبیعی به عنوان یک معضل جهانی فکر برنامه‌ریزان و سیاست‌گذاران را به خود جلب کرده است. روند تخریب منابع طبیعی کشور ما هم به ویژه مراتع از این قاعده مستثنی نیست زیرا علاوه بر سرمایه‌گذاری‌های گسترده به علت گستردگی مراتع، تنوع مشکلات و موانع اقتصادی و اجتماعی، محدودیت منابع دولت، اهداف و ماموریت‌های حفظ احیاء توسعه و بهره‌برداری بهینه از مراتع به طور کامل تحقق نیافته است لذا سازماندهی و جلب مشارکت مردمی در قالب ترویج و آموزش شیوه‌های نوین جهت پیشبرد اهداف معین و تعریف شده امری اجتناب‌ناپذیر به نظر می‌رسد.

بطور کلی دو دیدگاه را می‌توان در خصوص حفظ، احیاء، توسعه و بهره‌برداری از منابع طبیعی تجدیدشونده از جمله مراتع عنوان نمود. (دفتر ترویج و مشارکت مردمی، ۱۳۷۸)

۱- دیدگاه فنی صرف و استفاده از قوه قهریه جهت اعمال سیاست‌های حفاظتی و برخورد با تخلفات در تمام مراحل (فنی محوری)

۲- دیدگاه فنی و اعمال سیاست‌های حفاظتی از طریق جلب مشارکت مردم، نهادها و سازمان‌های مختلف و استفاده از آنها در تمام مراحل کار (انسان محوری)

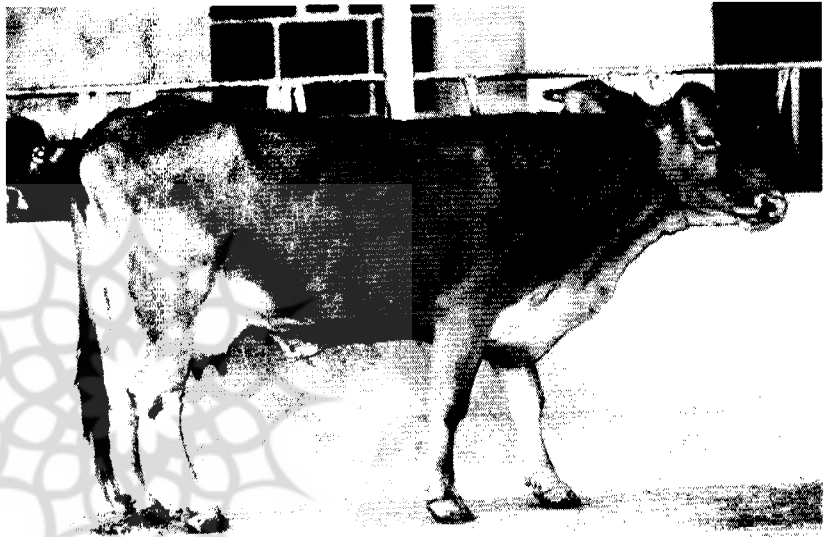
در دیدگاه فنی محوری، عناصر اصلی نیروهای فنی هستند که مدیریت می‌کنند و برنامه‌ریزها بصورت متمرکز و از بالا به پائین است و اجرا و نظارت بر طرحهای مرتعداری با تاکید بر اصول و موازین فنی صورت می‌گیرد در این دیدگاه به نیازهای بهره‌برداران توجهی نمی‌شود بنابراین مردم به ویژه بهره‌برداران منابع طبیعی در آن نقشی ندارند استفاده از زور و اجبار و بکارگیری قربانان دولتی و موانع مختلف نظیر سیم خاردار مهمترین روش حفاظت از منابع طبیعی است این نگرش نمی‌تواند از پایه‌های مستحکمی در پایداری و حفظ منابع طبیعی تجدیدشونده برخوردار باشد.

در دیدگاه انسان محوری فعالیت‌های حفظ و احیاء منابع طبیعی با توجه به نیازهای اساسی جنگل‌نشینان، مرتعداران و مشارکت آنان صورت می‌گیرد در این دیدگاه دولت‌ها نقش حامی، سیاست‌گذار و هدایتگر را دارند و بهره‌برداران نقش اصلی در مدیریت منابع طبیعی را دارند و در تمام مراحل برنامه‌ریزی نقش اساسی ایفا می‌نمایند در این نگرش برنامه‌ریزی غیرمتمرکز و از پائین به بالاست و محور تمام فعالیت‌ها بهره‌برداران می‌باشند این دیدگاه واقع بینانه‌تر می‌باشد.

اهمیت و نقش مراتع در ایران و جهان

هنگام بحث در مورد اهمیت و ارزش مراتع، لازم است وضعیت مخاطب روشن شود. از نظر یک دامدار، اهمیت یک هکتار از مراتع، مقدار علوفه‌ای است که در سال از آن برداشت می‌نماید و ارزش آن در نظر یک شهروند یا کشاورز، مقدار آبی است که در آن یک هکتار به زمین نفوذ خواهد کرد.

امروزه هیچ کارشناسی، اهمیت و ارزش مراتع را صرفاً در تولید علوفه نمی‌بیند زیرا تولید علوفه فقط یکی از نقش‌هایی است که این منبع خدادادی برای ما ایفا می‌کند و مراتع دارای ارزشهای فوق‌العاده دیگری هستند. کردوانی (۱۳۷۱) معتقد است مراتع طبیعی در ایران از جنبه‌های گوناگون ذیل



هرگونه سیاست‌گذاری در امر مرتع بدون در نظر گرفتن نقش روستائیان و دامداران و همچنین دیگر بهره‌برداران نتیجه بخش نخواهد بود چرا که این روستائیان هستند که می‌توانند نقش تخریبی و یا اصلاحی را در عرصه‌های مرتعی بازی نمایند و اینان هستند که در حال حاضر با انگیزه به ظاهر تولید، عملاً تخریب می‌نمایند و باید به احیاء کننده مبدل شوند.

ترویج اصالتاً یک فعالیت آموزشی است و به عنوان زمینه‌ای مبتنی بر یک نظام آموزشی خاص برای اشاعه علوم و فنون در سطحی وسیع از جامعه نضج گرفته و تحول و تکامل یافته است که در این میان نیز جایگاه آن در پیشبرد اهداف کیفی منابع طبیعی قابل انکار نیست و ضرورت آن با توجه به نقشی که در همین راستا ایفاء می‌نماید بر همگان آشکار می‌باشد.



حائز اهمیت می‌باشند:

- ۱- تامین مواد غذایی برای دامها ۲- حفاظت خاک و نگهداری آب ۳- تامین مواد سوختنی ۴- تامین مصالح ساختمانی و رفاهی ۵- گرفتن مواد صنعتی و دارویی از گیاهان مرتعی ۶- پرورش حیات وحش در مراتع طبیعی ۷- لطیف شدن هوا و زیبایی منطقه

از طرف دیگر اگر بخواهیم اهمیت مراتع را بطور خلاصه طبقه‌بندی کنیم بدون اینکه اولویت اهمیت را در نظر بگیریم باید آنرا به دو دسته تقسیم کنیم. (دفتر فنی مرتع، ۱۳۷۷)

- الف) ارزشهای قابل محاسبه اقتصادی مرتع
- ب) ارزشهای غیرقابل محاسبه اقتصادی مرتع

ارزشهای قابل محاسبه اقتصادی مرتع:

۱) تولید علوفه:

تولید علوفه از نظر اقتصادی مهمترین و ارزشمندترین فرآورده مرتعی به حساب می‌آید و نقش ارزنده‌ای در اقتصاد و امر اشتغال کشور دارد.

اگر سطح مراتع ایران را ۹۰ میلیون هکتار و علوفه مجاز قابل برداشت از آن را ۱۰ میلیون تن در نظر بگیریم، ارزش ریاضی این مقدار علوفه، بدون محاسبه ارزش افزوده از قرار هر کیلوگرم ۳۵۰ ریال معادل ۳,۵۰۰,۰۰۰,۰۰۰,۰۰۰ ریال برابر ۳۵۰ میلیارد تومان خواهد شد. (دفتر فنی مرتع، ۱۳۷۷)

این رقم علاوه بر این که به تنهایی رقم قابل توجه و بالایی به حساب می‌آید می‌تواند زمینه اشتغال برای چند صد هزار نفر در اشکال مختلف را نیز به وجود آورد.

۲) تولید محصولات فرعی مرتع:

اکثر گیاهان مرتعی علاوه بر تعلیف دام دارای خواص شیمیایی و پزشکی ارزشمندی نیز هستند که این گونه محصولات نیز در اهمیت مراتع، جایگاه خاص دارند زیرا تعدادی از این گونه‌ها در جهان، نایاب و گران قیمت هستند و جهت لوازم و مصارف آرایشی، صنعتی و خوراکی مورد استفاده قرار می‌گیرند.

بخش دیگر از علوفه‌های مرتعی، دارای خواص مهم پزشکی هستند که در طب سنتی و اغلب داروها از آنها استفاده می‌شود از این گیاهان می‌توان به کتیرا، باریجه، انغوزه و انواع صمغ‌ها اشاره کرد.

ارزشهای غیرقابل محاسبه اقتصادی مرتع:

۱) حفاظت خاک:

خاک بدون تردید گرانبهاترین ماده موجود در جهان است و کلیه موجودات زنده وجود خود را مرهون و مدیون این ماده ارزشمند می‌دانند آنچه بیش از هر چیز حفاظت خاک را تضمین می‌کند وجود پوشش گیاهی است و اگر پوشش گیاهی در منطقه‌ای از بین برود آسیبهای ناشی از آن دارای ابعاد مختلفی است که به تعدادی از آنها در ذیل اشاره می‌گردد:

- حذف پوشش گیاهی در مرتع به معنی تعطیل شدن امر دامداری در آن منطقه به علت فقدان علوفه جهت تعلیف دام به عنوان نخستین زبان مستقیم اقتصادی.
- عدم نفوذ ریزشهای جوی و به دنبال آن خشک شدن قنات‌ها و چاههای اطراف منطقه
- بروز سیلابها با ریزش مختصر باران یا برف به علت نبود مانع در سر راه آب‌های جاری.
- طغیان سن گندم و انواع بیماری‌های گیاهی که به علت نبودن پوشش گیاهی در مراتع به زمین‌های زراعی حمله می‌کنند.

۲- اهمیت مراتع از نظر حیات وحش

وجود حیات وحش در عرصه جنگل‌ها و مراتع جهت ایجاد تعادل اکولوژیک، کاملاً ضروری و غیرقابل اجتناب بوده و دارای ابعاد زیست محیطی پیچیده‌تر

اگر سطح مراتع ایران را ۹۰ میلیون هکتار و علوفه مجاز قابل برداشت از آن را ۱۰ میلیون تن در نظر بگیریم، ارزش ریاضی این مقدار علوفه، بدون محاسبه ارزش افزوده از قرار هر کیلوگرم ۳۵۰ ریال معادل ۳,۵۰۰,۰۰۰,۰۰۰,۰۰۰ ریال برابر ۳۵۰ میلیارد تومان خواهد شد.



انجام فعالیتها در جهت حفظ، احیاء و توسعه مراتع با وجود وسعت و پراکندگی زیاد مراتع عملاً به وسیله یک سازمان و یا حتی یک وزارتخانه بسیار مشکل و در بعضی مواقع غیرممکن است و نیاز به مشارکتی سازمان یافته از بهره‌برداران، روستائیان و دیگر اقشار جامعه دارد به خصوص وقتی که در این وسعت از عرصه‌های مرتعی، جمعیتی حدود ۳۰ تا ۴۰ درصد (جمعیت روستاها و دیگر بهره‌برداران) ساکن هستند و از این عرصه‌ها بهره‌برداری می‌نمایند.



می‌باشد که در این مختصر، مجال پرداختن به آن نیست.

۳- اهمیت مراتع از نظر تعدیل آب و تلطیف هوا

گیاهان مرتعی مانند تمام گیاهان، تولیدکننده اکسیژن هستند با توجه به گستردگی سطح مراتع این کارخانه عظیم تولید اکسیژن موجب تلطیف هوا می‌شود و اگر روزی، رابطه میان تعداد جمعیت انسانی که مصرف‌کننده اکسیژن هستند با تعداد گیاهان که تولیدکننده آن هستند به هم خورد، فاجعه عظیمی به وجود خواهد آمد که هیچ فن‌آوری قادر به جلوگیری از آن نخواهد بود.

روشهای اصلاح و توسعه مراتع:

اصلاح مراتع سلسله عملیاتی است که جهت افزایش بازدهی تولید و با رعایت شرایط اکولوژیکی در هر منطقه به مورد اجرا گذارده می‌شود اصلاح و احیای مراتع موجب افزایش کمی و کیفی تولید علوفه شده و فرآورده‌های دامی را به حداکثر مقدار

ممکن می‌رساند.

روشهای اصلی احیاء و اصلاح مراتع عبارتند از:

۱- اصلاح مراتع از طریق مدیریت دام و مرتع که مشتمل بر ایجاد تعادل بین ظرفیت مراتع و تعداد دام موجود و نیز رعایت فصل چرا و آمادگی مرتع جهت بهره‌برداری می‌باشد.

۲- توسعه مراتع از طریق عملیات بیولوژیکی شامل کشت بذور، کودپاشی، قرق ...

۳- اصلاح مراتع از طریق عملیات مکانیکی شامل ایجاد چاله در مراتع، ایجاد نهر روی خطوط تراز، حذف گونه‌های مزاحم

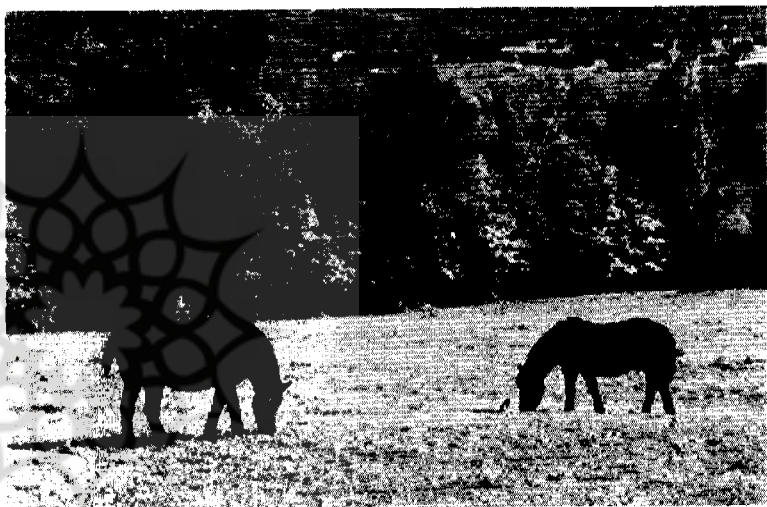
۴- توسعه و تامین منابع آب برای شرب دام مثل نصب تلمبه بادی، حفر چاهها و مرمت چشمه‌ها و ...

۵- تسهیلات دامداری شامل حصارکشی مراتع، احداث آخور، آبشخور، واکسیناسیون و ...

۶- نظر گرفتن افکار عامه در مورد اصلاح مراتع (مصدیقی، ۱۳۷۲)

مفهوم مشارکت

مفهوم مشارکت نیز، مانند مفهوم توسعه، دارای تعبیرهای زیادی است مشارکت



مرتع عبارت است از تمام سرزمینهایی که به طور طبیعی برای حیوانات تولید علوفه کرده و همچنین سرزمین‌هایی که به طور طبیعی یا توسط انسان دارای پوشش گیاهی شده و همانند مراتع طبیعی تحت نظام خاصی مورد بهره‌برداری قرار می‌گیرد. مراتع شامل سرزمینهایی است که از جوامع علفی‌ها، ساوانا، اراضی مرطوب با گیاهان علفی غالب، گیاهان علفی شکل قابل چرای دام و معدودی از بوته‌ها و گیاهان همیشه سبز تشکیل شده باشد.

اصلاح مراتع سلسله عملیاتی است که جهت افزایش بازدهی تولید و با رعایت شرایط اکولوژیکی در هر منطقه به مورد اجرا گذارده می‌شود اصلاح و احیای مراتع موجب افزایش کمی و کیفی تولید علوفه شده و فرآورده‌های دامی را به حداکثر مقدار ممکن می‌رساند.

در لغت به معنای همکاری کردن، شرکت داشتن و شریک شدن است. مشارکت در واقع نوعی رفتار اجتماعی، مبتنی بر اعتقاد و منافع شخصی یا گروهی است و جزء عوامل سرعت بخش توسعه است. از نظر کمیسیون اقتصادی امریکای لاتین، مشارکت عبارت است از شرکت داوطلبانه مردمی در یک یا چند برنامه عمومی که فرض می‌شود در توسعه ملی نقش دارند. پیتز اوکلی (۱۳۷۰) اعتقاد دارد که مشارکت در مفهوم کلی یعنی درگیری مستقیم مردم در ساختار سیاسی جامعه و شرکت در پروژه‌های اجرایی دولت. همچنین راجرز و شومبکر در زمینه مشارکت تعریف زیر را ارائه داده‌اند: "مشارکت درگیری ذهنی و عاطفی اشخاص در موقعیت‌های گروهی است که آنان را بر می‌انگیزد تا برای دستیابی به هدفهای گروهی یکدیگر را یاری دهند و در مسئولیت کار شریک شوند"

عوامل موثر در مشارکت

در حقیقت جوهر مشارکت، منافع مشترک گروه در جامعه و منافع فرد در گروه است به نظر پیتز اوکلی مشارکت حلقه گمشده در توسعه است که خود یک فرآیند است. در این رابطه، عوامل مختلفی موجد و مشوق مشارکت هستند که هر یک به نوبه خود می‌توانند در توسعه، نقش مشخص و موثری داشته باشند این عوامل عبارتند از: مردم، زمینه حرفه‌ای، توان و قابلیت‌های فردی، وجود مشکل، مشترک بودن مشکل، تفاهم، شرایط خاص فرهنگی و اجتماعی، نیاز به تعبیر کردن، انطباق و قبول وضعی جدید.

اگر مشارکت را انگیزه و تلاشی داوطلبانه برای نوام کردن یا تلفیق توان افراد برای حل مشکلات مشترک بدانیم، این انگیزه به دلایل زیر توسط فرد یا گروه در قالب مشارکت فعلیت می‌یابد.

- ۱- کسب اطلاع، نسبت به مواردی که فرد احساس کمبود نسبت به آن می‌نماید
- ۲- انتقال پیام یا اطلاعی از طریق افراد به افراد دیگر
- ۳- رفع ابهام و تعیین واقعیتها
- ۴- جلب همکاری، در قالب فرد یا گروه
- ۵- رضایت افراد که برای همکاری با یکدیگر فراهم می‌شود
- ۶- تصمیم‌گیری گروهی با دیگران
- ۷- تقسیم سود و یا زیان ناشی از فعالیت گروهی و پذیرش پیامدهای مثبت و منفی فعالیت‌های گروهی
- ۸- حفظ حقوق خود یا دیگران (ملک محمدی، بهمن و اسفند

(۱۳۷۴)

باید توجه داشت که مشارکت همیشه با موفقیت توأم نیست بلکه موفقیت مشارکت به عوامل مختلفی وابسته است که از آن جمله می‌توان به موارد ذیل اشاره نمود:

- ۱- وجود زمان کافی برای مشارکت
- ۲- بیشتر بودن بهره‌های احتمالی از زیانهای احتمالی آن (قدرت ریسک‌پذیری)
- ۳- ارتباط داشتن با دلبنستگی‌های افراد
- ۴- توانایی کافی افراد برای کار درباره موضوع
- ۵- فراهم بودن توانایی متقابل برای ارتباط
- ۶- عدم احساس خطر نسبت به منافع طرفین
- ۷- وجود آزادی شعنی (دیویس و نیوستورم، ۱۳۷۰)

الگوی آموزشی - ترویجی برای افزایش مشارکت

یکی از اصول اساسی ترویج اصل مشارکت و همکاری است که بدون آن فعالیت‌های آموزشی ترویجی قادر به موفقیت نخواهد بود. بنابراین ترویج نقش مهم و اساسی در افزایش مشارکت مردم در منابع طبیعی دارد و با افزایش دانش و بینش بهره‌برداران توان تصمیم‌گیری و مشارکت آنان را افزایش می‌دهد.

برای دستیابی به مشارکتی پایدار، همه جانبه و مداوم در حفظ و احیاء مراتع باید مردم، بهره‌برداران، کارشناسان و برنامه‌ریزان را آموزش داده و زمینه‌های مشارکت آنان را در عرصه منابع طبیعی فراهم آورد تا ترویج منابع طبیعی در پیشبرد اهداف خود موفقیت بیشتری حاصل نماید.

بطور کلی دو مؤلفه اساسی بر مشارکت مردم در حفظ و احیاء مراتع تاثیر گذار است



یکی از اصول اساسی ترویج اصل مشارکت و همکاری است که بدون آن فعالیت‌های آموزشی ترویجی قادر به موفقیت نخواهد بود. بنابراین ترویج نقش مهم و اساسی در افزایش مشارکت مردم در منابع طبیعی دارد و با افزایش دانش و بینش بهره‌برداران توان تصمیم‌گیری و مشارکت آنان را افزایش می‌دهد.



وظیفه ترویج در منابع طبیعی تجدید شونده و به خصوص مراتع، شناساندن اهمیت آنها از ابعاد مختلف به عامه مردم و به ویژه بهره‌برداران از عرصه‌های مرتعی و همچنین آشنا ساختن آنها به راهها و روشهای جلوگیری از تخریب مراتع و در کنار آن روشهای حفظ، احیاء و بهره‌برداری صحیح از این منابع می‌باشد.

توسعه منابع طبیعی است و اهداف تخصصی آن به شرح ذیل می‌باشد: (دفتر ترویج و مشارکت مردمی، ۱۳۷۸)

- ۱- آموزش اصول حفظ، احیاء و توسعه منابع طبیعی و روشهای جلوگیری از تخریب آن
- ۲- ایجاد تحول در دانش، بینش، نگرش مربوط به فرهنگ منابع طبیعی
- ۳- شناساندن اهمیت منابع طبیعی از ابعاد زیست محیطی، اقتصادی و اجتماعی به عامه طبقات مردم
- ۴- بررسی عوامل بازدارنده و پیش‌برنده فعالیت‌های آموزشی ترویجی و ارائه راهکارهای مناسب
- ۵- طراحی الگوهای مشارکتی در منابع طبیعی و تشویق مردم جهت مشارکت در اجرای طرحها
- ۶- ایجاد تحول مهارتی در سطوح فنی و تخصصی در زمینه منابع طبیعی
- ۷- افزایش انگیزه برای کاشت و پرورش درخت و توسعه جنگلهای مصنوعی
- ۸- بررسی نیازهای آموزشی و ترویجی بهره‌برداران از عرصه‌های منابع طبیعی در گروههای هدف
- ۹- آموزش رهبران محلی، مددکاران ترویجی، شوراهای اسلامی، عشایر و... در زمینه حفظ و احیاء منابع طبیعی
- ۱۰- شناسایی روشهای مناسب در ارزشیابی فعالیت‌های ترویجی و مشارکتی

نقش آموزشهای ترویجی در حفظ و احیاء مراتع:

اساساً در انجام کلیه امور مربوط به منابع طبیعی، روشهای آموزشی و ترویجی موثر در جلب مشارکت روستائیان و بهره‌برداران بایستی در نظر گرفته شود به ویژه در اقدامات مربوط به حفظ، احیاء و اصلاح مراتع چون عامل اصلی تخریب خود دامداران و روستائیان هستند و با توجه به اینکه به علت وسعت بسیار زیاد مراتع،



اقدامات اصلاحی کلاً توسط سازمان‌های مربوطه امکان‌پذیر نخواهد بود، لذا تا موقعیکه در مورد آموزش دامداران و روستائیان پیشرفتهایی حاصل نشود به لحاظ پایدار بودن عوامل تخریب نتیجه اقدامات انجام شده دیر یا زود بکلی از بین خواهد رفت.

اجرای برنامه‌های آموزشی ترویجی برای روستا و دامداران سبب می‌گردد که آنان چگونگی و مراحل تخریب مراتع را ملاحظه کرده و با توجه به عواقب آن اقدامات اصلاحی در این راستا انجام دهند، زیرا تا وقتی که دامدار و روستائی باطناً متقاعد نشود و قبول نکند که خود باعث انهدام مراتع و کم‌شدن علوفه در مراتع و در نتیجه گرسنگی و تلفات دام خویش می‌شود انجام اقدامات اصلاحی (حفظ و احیاء مراتع) نتیجه چندانی نخواهد داشت.

بطور کلی در خصوص نقش آموزشهای ترویجی در حفظ و احیاء مراتع می‌توان به موارد ذیل اشاره نمود:

- ۱- ایجاد تغییر در دانش، بینش و نگرش روستائیان و سایر بهره‌برداران در زمینه حفظ و احیاء مراتع
- ۲- آموزش اصول فنی حفظ و احیاء مراتع و روشهای جلوگیری از تخریب مراتع

که بطور خلاصه در ذیل آورده شده است: (سعدی، ۱۳۷۸)

اولین مؤلفه مردم هستند که اساساً بدون حضور آنها مشارکت صورت نمی‌گیرد برای حضور این مؤلفه لازم است ضمن فراهم نمودن شرایط، توانایی آنان را با آموزش بالا برد.

مؤلفه دوم کارشناسان و برنامه‌ریزان می‌باشند که زمینه‌ساز مشارکت مردم هستند ترویج در این میان نقش مهمی را جهت برگزاری برنامه‌های آموزشی برای مردم و برنامه‌ریزان جهت تسهیل مشارکت بر عهده دارد به همین خاطر جهت تسریع مشارکت، ترویج یک رهیافت دو مرحله‌ای را به اجرا می‌گذارد.

مرحله اول: آموزش کارشناسان و برنامه‌ریزان

برگزاری یک کارگاه آموزشی ۲ تا ۳ روزه می‌تواند به آموزش کارشناسان و برنامه‌ریزان کمک نماید. این کارگاه در عرصه‌های منابع طبیعی از جمله مراتع در سه مرحله تشکیل می‌گردد.

فاز اول: در این فاز کارشناسان ضمن آشنایی با منطقه، با چگونگی ایجاد انگیزه مشارکت در مردم، روشهای ایجاد خلاقیت، روشهای جلب مشارکت و روشهای ارتباط با روستائیان و تحقیقات موردی آشنا می‌شوند.

فاز دوم: در این فاز کارشناسان و برنامه‌ریزان یافته‌های خود را از مرحله اول در حضور متخصصان و کارشناسان به کار می‌گیرند.

فاز سوم: در این فاز از برنامه‌های انجام شده ارزشیابی به عمل آمده و نواقص کار برطرف می‌گردد.

مرحله دوم: آموزش بهره‌برداران

مردم نیازمند آموزش مشارکت هستند آنان باید بدانند که چگونه و به چه صورت در فعالیت‌های مربوط به حفظ و احیاء مراتع شرکت نمایند. آموزش مردم و بهره‌برداران در قالب کارگاه آموزشی صورت می‌گیرد، محتوای کارگاهها با توجه به نیازهای مردم منطقه تعیین می‌گردد کارگاهها به مدت یک الی دو روز تشکیل می‌شود و کارشناسان و مروجان آموزش دیده منابع طبیعی در ارتباط با موارد ذیل در کارگاه به آموزش بهره‌برداران می‌پردازند:

۱- ایجاد انگیزه مشارکت در مردم با نمایش فیلم و تصاویر مختلف

۲- معرفی پروژه و ضرورت انجام آن

۳- معرفی جایگاه و نقش مردم در اجرای پروژه

اهداف ترویج در منابع طبیعی

ترویج منابع طبیعی یک نظام آموزشی است که هدف کلی آن حفظ، احیاء و

در اقدامات مربوط به حفظ، احیاء و اصلاح مراتع چون عامل اصلی تخریب خود دامداران و روستائیان هستند و با توجه به اینکه به علت وسعت بسیار زیاد مراتع، اقدامات اصلاحی کلاً توسط سازمان‌های مربوطه امکان پذیر نخواهد بود، لذا تا موقعیکه در مورد آموزش دامداران و روستائیان پیشرفتهایی حاصل نشود به لحاظ پایدار بودن عوامل تخریب نتیجه اقدامات انجام شده دیر یا زود بکلی از بین خواهد رفت.

توصیه می‌گردد در خصوص حفظ، احیاء و توسعه مراتع به جای استفاده از دیدگاه فنی صرف و استفاده از قوه قهریه جهت اعمال سیاستهای حفاظتی و برخورد با تخلفات در تمام مراحل (دیدگاه فنی محوری) از دیدگاه فنی و اعمال سیاستهای حفاظتی از طریق جلب مشارکت مردم، نهادها، سازمانهای مختلف و استفاده از آنها در تمامی مراحل کار (دیدگاه انسان محوری) استفاده گردد.

۳- آموزش راهها و روشهای احیاء مراتع درجه سه به مراتع درجه یک به مرتعداران
 ۴- آموزش اصول بهره‌برداری صحیح و منطقی از مراتع به مرتعداران

نتیجه گیری

یکی از علل اصلی تخریب مراتع در بسیاری از نقاط، اجرای شیوه‌های نادرست و بهره‌برداری بی‌رویه انسان از مراتع می‌باشد این روند در برخی موارد به قدری شدت یافته است که عوامل مساعد طبیعی نیز نتوانسته مفید و موثر واقع شود. از این رو



انسان در نابودی مراتع عمده‌ترین سهم را دارد. در همین راستا یکی از شیوه‌هایی که در جلوگیری از روند تخریب مراتع موثر می‌باشد اجرای برنامه‌های آموزشی ترویجی به مرتعداران و آگاهی به آنان در جهت حفظ، احیاء و بهره‌برداری صحیح از مراتع می‌باشد. تجربه نشان داده که آموزش به مرتعداران همیشه سودمند بوده و اثرات مفیدی نیز به دنبال داشته است.

در واقع هدف از آموزش و ترویج انتقال دانش عملی از طریق آموزش غیررسمی است که موجب افزایش دانش، بینش و مهارت افراد و در نتیجه باعث تغییر در رفتار و کمک به حل مشکلات می‌شود. بنابراین وظیفه ترویج در منابع طبیعی تجدید شونده و به خصوص مراتع، شناساندن اهمیت آنها از ابعاد مختلف به عامه مردم و به ویژه بهره‌برداران از عرصه‌های مرتعی و همچنین آشنا ساختن آنها به راهها و روشهای جلوگیری از تخریب مراتع و در کنار آن روشهای حفظ، احیاء و بهره‌برداری صحیح از این منابع می‌باشد. در ذیل به برخی از نتایج تحقیق اشاره می‌گردد:

۱- ترویج می‌تواند با آموزش اصول حفظ، احیاء و توسعه مراتع و نیز روشهای جلوگیری از تخریب مراتع به بهره‌برداران باعث جلب مشارکت آنان در این زمینه گردد.

۲- سازمانهای ترویجی می‌توانند با ایجاد تحول مطلوب در بینش و نگرش مربوط به فرهنگ منابع طبیعی و شناساندن اهمیت مراتع از ابعاد زیست محیطی، اقتصادی و اجتماعی به عامه طبقات مردم حضور و مشارکت فعال آنان را در این عرصه‌ها تجلی بخشند.

۳- سازمانهای ترویجی با طراحی الگوهای مشارکتی در زمینه حفظ و احیاء مراتع و تشویق مردم جهت مشارکت در اجرای طرحها و همچنین بررسی عوامل بازدارنده و پیش‌برنده فعالیتهای آموزشی ترویجی در خصوص مشارکت مردمی و ارائه راهکارهای مناسب می‌توانند نقش مهمی در حفظ و احیاء مراتع داشته باشند.

۴- ترویج برای حفظ و احیاء مراتع می‌تواند در زمینه‌های زیر جهت تغییر در دانش، بینش و مهارت بهره‌برداران و افزایش جلب مشارکت آنان آموزشهای لازم را ارائه نماید:

- اهمیت تعداد مناسب دام در مرتع
- چگونگی پراکنش دام در مرتع
- انتخاب فصل مناسب چرا و قرق
- چگونگی کوددهی مراتع

حذف گونه‌های نامرغوب و مزاحم مرتعی

۵ ترویج می‌تواند برای جلب مشارکت روستائیان و بهره‌برداران در زمینه حفظ و احیاء مراتع از سازه‌ها و روشهایی نظیر: کلاسهای آموزشی ترویجی، نشریات و جزوات آموزشی، برنامه‌های رادیویی و تلویزیونی، استفاده از رهبران محلی، شوراهای اسلامی، مددکاران ترویجی و غیره استفاده نماید.

۶ با توجه به نیازهای آموزشی ترویجی بهره‌برداران عرصه‌های مرتعی می‌توان از طریق رفع آنها زمینه‌های جلب مشارکت آنان در زمینه حفظ و احیاء مراتع را فراهم نمود.

۷ تجارب جهانی نشان می‌دهد که احیاء مراتع و جلوگیری از تخریب آن زمانی میسر است که دانش، بینش و مهارت روستائیان و بهره‌برداران از مراتع افزایش یابد و زمینه‌های مشارکت آنها در عرصه‌ها فراهم گردد که این امر به وسیله آموزشهای ترویجی خاص امکان پذیر می‌باشد.

پیشنهادات:

۱- توصیه می‌گردد در خصوص حفظ، احیاء و توسعه مراتع به جای استفاده از دیدگاه فنی صرف و استفاده از قوه قهریه جهت اعمال سیاستهای حفاظتی و برخورد با تخلفات در تمام مراحل (دیدگاه فنی محوری) از دیدگاه فنی و اعمال سیاستهای حفاظتی از طریق جلب



۷- پیشنهاد می‌گردد به آموزشهای عمومی و سوادآموزی روستائیان توجه بیشتری مبذول گردد زیرا که هر چه دانش و معلومات روستائیان افزایش یابد به طور مستقیم بر روی عملکرد و مشارکت آنان در حفظ و احیاء و توسعه مراتع تاثیر مثبتی بر جای خواهد گذاشت.

۸- توصیه می‌گردد آگاهی روستائیان از طرق مختلف در خصوص مسائل توسعه پایدار و حفظ منابع طبیعی به عنوان میراثی برای آیندگان ارتقاء یابد.

۹- توصیه می‌گردد نظارت و ارزیابی مستمر بر چگونگی و نحوه اجرای دوره‌های آموزشی - ترویجی برگزار شده جهت ارتقای سطح کاربردی آنها انجام پذیرد.

۱۰- توصیه می‌گردد انجام تحقیقات لازم به منظور شناسایی توانایی‌ها، نیازها، مشکلات و معضلات بهره‌برداران که نقش بسزایی را در اجرای برنامه‌های ترویجی و مشارکتی و موفقیت آنها برعهده دارند صورت پذیرد.

۱۱- توصیه می‌گردد اعتبار لازم و کافی برای تهیه علوفه دام و سوخت در اختیار روستائیان و سایر بهره‌برداران قرار داده شود تا از شدت تخریب مراتع کاسته شود.

۱۲- توصیه می‌گردد اجرای برنامه‌های ترویجی در خصوص حفظ و احیاء مراتع با توجه به شرایط اجتماعی و فرهنگی جامعه روستایی هر منطقه صورت پذیرد.

فهرست منابع

- ۱- اردشیری، مرادعلی، ۱۳۷۶، نقش آبخیزداری در توسعه کشاورزی، مجموعه مقالات اولین کنگره ملی بررسی مسائل توسعه کشاورزی ایران، تهران: سازمان تحقیقات کشاورزی و منابع طبیعی
- ۲- اوکلی، پیترو و دیوید مارسدن، ۱۳۷۰، رهیافت‌های مشارکت در توسعه روستایی، تهران: انتشارات مرکز مطالعات روستایی وزارت جهاد سازندگی
- ۳- حیاتی، داریوش و مسعود بیژنی، بهمن و اسفند ۱۳۷۷، جایگاه ترویج در معرفی گزیدارهایی مطلوب به منظور احیاء و توسعه مراتع، ماهنامه جهاد
- ۴- دفتر فنی مرتع، شهریور ۱۳۷۷، سلسله مقالاتی در مورد مرتع و مرتعداری در ایران، مجله دامدار شماره ۹۹
- ۵- دیویس کیت و جان نیوسنوم، (۱۳۷۰)، رفتار سازمانی در کار (مترجم: محمدعلی طوسی) تهران: انتشارات مرکز آموزش و مدیریت دولتی
- ۶- دفتر ترویج و مشارکت مردمی، ۱۳۷۸، نظام مشارکت مردمی در منابع طبیعی
- ۷- زکی‌پور، محمدرضا، اسفند ۱۳۷۹، رویکردی به مشارکت سازمانهای غیردولتی در منابع طبیعی، مجموعه مقالات اولین همایش منابع طبیعی، مشارکت و توسعه. تهران: دفتر ترویج و مشارکت مردمی سازمان جنگلها و مراتع کشور
- ۸- سازمان جنگلها و مراتع کشور، مهر ۱۳۷۶، خلاصه‌ای از وضعیت منابع طبیعی کشور و نقش آن در توسعه پایدار، تهران: وزارت جهادسازندگی
- ۹- سعدی، حشمت‌اله (جهاد ۱۳۷۸) مروری بر موانع مشارکت مردمی در منابع طبیعی و ارائه یک الگوی آموزشی - ترویجی برای بهبود امور مشارکت، فصلنامه جنگل و مرتع، بهار ۱۳۷۸، شماره ۴۲
- ۱۰- شهیازی، اسماعیل، ۱۳۷۲، توسعه و ترویج روستایی، تهران: انتشارات دانشگاه تهران
- ۱۱- کردوانی، پرویز، ۱۳۷۱، مراتع، مسائل و راه‌حلهای آن در ایران، تهران: انتشارات دانشگاه تهران
- ۱۲- کریمی، هادی، ۱۳۶۹، مرتعداری، تهران، دانشگاه تهران
- ۱۳- مصداقی، منصور، ۱۳۷۲، مرتعداری در ایران، بنیاد فرهنگی رضوی
- ۱۴- ملک‌محمدی، ایرج، ۱۳۷۳، تحقیق پیرامون شاخص‌های مشارکت مردمی در مدیریت منابع طبیعی، مجموعه مقالات اولین سمینار ملی مرتع و مرتعداری در ایران، اصفهان، سازمان جنگل‌ها و مراتع و دانشگاه منابع طبیعی دانشگاه صنعتی اصفهان. ص ۱۵۵
- ۱۵- ملک‌محمدی، ایرج (بهمن و اسفند ۱۳۷۴)، شاخصهای مشارکت مردمی در مدیریت منابع طبیعی، مجله جهاد

پیشنهاد می‌گردد به آموزشهای عمومی و سوادآموزی روستائیان توجه بیشتری مبذول گردد زیرا که هر چه دانش و معلومات روستائیان افزایش یابد به طور مستقیم بر روی عملکرد و مشارکت آنان در حفظ و احیاء و توسعه مراتع تاثیر مثبتی بر جای خواهد گذاشت.

مشارکت مردم، نهادها، سازمانهای مختلف و استفاده از آنها در تمامی مراحل کار (دیدگاه انسان محوری) استفاده گردد.

۲- با توجه به پتانسیل بالا و ارزش اقتصادی و همچنین زمینه‌های اشتغالزایی در بخش مرتع امکان سرمایه‌گذاری و مشارکت سایر بخش‌ها فراهم شود.

۳- توصیه می‌گردد سازمانهای غیردولتی با اهدافی غیرانتفاعی و با مشارکت دوستداران و حامیان منابع طبیعی در زمینه حفظ و احیاء مراتع تاسیس شود. این سازمان‌ها می‌توانند نسبت به تبلیغ و آموزش سطوح مختلف مردم در امر حفاظت و احیاء مراتع موثر واقع شوند.

۴- پیشنهاد می‌گردد ترویج برای به مشارکت‌گیری مردم در امر حفظ و احیاء مراتع آموزشهای ذیل را مد نظر قرار دهد:

- آموزش اصلاح مراتع از طریق مدیریت دام که مشتمل بر کاهش شدت دام‌گذاری و ایجاد تعادل بین ظرفیت مراتع و تعداد دام موجود و نیز رعایت فصل مناسب چرا و آمادگی جهت بهره‌برداری می‌باشد.

- آموزش احیاء و توسعه مراتع از طریق عملیات بیولوژیکی نظیر: کشت بذر، کود پاشی، قرق و ...

- آموزش حفظ، احیاء و اصلاح مراتع از طریق عملیات مکانیکی نظیر: ایجاد چاله در مراتع، ایجاد نهر روی خطوط تراز، حذف گونه‌های مزاحم و ...

۵- توصیه می‌گردد بررسی و تحقیقات بیشتری جهت شناسایی دقیق نقش و جایگاه ترویج در جلب مشارکت روستائیان و بهره‌برداران در امر حفظ و احیاء مراتع صورت گیرد.

۶- پیشنهاد می‌گردد جهت ارائه راهکارهای مشارکتی مناسب، ویژگیهای اجتماعی، اقتصادی و فرهنگی جوامع بهره‌بردار بیشتر مورد توجه و شناسایی قرار گیرد.