

# برآورد نرخهای حمایت

## اسمی

## مؤثر

## و جو

## گندم



● فاطمه پاسبان

عضو هیأت علمی جهاد کشاورزی خراسان

### چکیده

استقلال و خودکفایی اقتصادی یکی از اصول قانون اساسی کشور ماست. از طرفی کشاورزی در استقلال اقتصادی و خودکفایی کشور اهمیت زیادی دارد. از این رو دولت در صدد حمایت از تولیدات این بخش است و سیاستهای حمایتی گوناگون از جمله استفاده از نرخ ارز، محدودیت واردات، سود بازرگانی و غیره را اعمال می‌کند. با برآورد میزان حمایت واقعی از این بخش می‌توان تأثیر سیاستهای دولت را در این خصوص ارزیابی کرد. برای این منظور باید نرخهای حمایت مؤثر را برآورد کرد. در این مقاله نرخهای حمایت اسمی و مؤثر برای محصولات گندم و جو در سالهای زراعی ۷۴ تا ۷۸ برآورد شده است تا بدین وسیله میزان حمایت واقعی این محصولات مشخص شود. نتایج نشان می‌دهد که نرخهای حمایت مؤثر محصولات در سالهای مورد نظر بیشتر از نرخهای اسمی بوده و علاوه بر این نرخهای حمایت مؤثر نشان می‌دهد که دولت با اعمال سیاستهای مختلف حمایتی توانسته است از تولیدات کشاورزی حمایت کند.

سیاستهای حمایتی، سیاستهایی هستند که صنایع و فعالیتهای اقتصادی کشور را در مقابل واردات و رقابت خارجی حمایت می‌کنند. امروزه تمام کشورهای جهان به طرق گوناگون سعی در اعمال سیاستهای حمایتی دارند تا به این وسیله به اهداف مورد نظر خود برسند. در توجیه به کارگیری سیاستهای حمایتی دلایل مختلفی را مطرح می‌کنند که از آن جمله می‌توان به «استقلال اقتصادی»، «حمایت از صنایع نوزاد و داخلی»، «صنعتی شدن» و... اشاره کرد که در این میان حمایت از فعالیتهای اقتصادی بیش از همه جلب نظر می‌کند. کشاورزی یکی از بخشهایی است که حمایت از آن در بسیاری از کشورها همچون ژاپن، آمریکا، کانادا، فرانسه و انگلستان صورت گرفته است. سعی این کشورها بر آن است که با وضع عوارض گمرکی بر روی محصولات کشاورزی، قیمت داخلی آنها را بالاتر از قیمت جهانی نگهداشته تا از این طریق میزان تولید را افزایش دهند.

در ایران، «خودکفایی» و «استقلال اقتصادی» از هدفهای قانون اساسی است. علاوه بر این از کشاورزی به عنوان محور استقلال یاد می‌شود و دولت برای حمایت از تولیدات این بخش از ابزارهای حمایتی مختلفی همچون نرخ ارز، یارانه، محدودیت واردات و... استفاده می‌کند. سؤالی که مطرح می‌شود در این زمینه عبارت است از اینکه آیا سیاستهای اعمال شده به وسیله دولت، حمایت واقعی از تولیدات این بخش را در بر داشته است یا نه؟ اگر چنین است، میزان این حمایت چقدر است؟ از آنجا که نرخهای حمایت اسمی<sup>۱</sup> (تفاوت بین قیمت‌های داخلی و خارجی) تصویر صحیحی از درجه حمایت اعطا شده واقعی را نشان نمی‌دهند، باید از نرخ حمایت مؤثر<sup>۲</sup> استفاده کنیم.

## انواع سیاستهای حمایتی

سیاستهای حمایتی به وسیله ابزار گوناگونی اجرا می‌شوند. این ابزار به سه دسته کلی تقسیم می‌شوند:

۱. سیاستهای مالی
۲. سیاستهای پولی
۳. سیاستهای بازرگانی

این ابزار خود به دو گروه «شیوه‌های کنترل مستقیم» و «شیوه‌های کنترل غیرمستقیم» تقسیم می‌شوند. منظور از شیوه‌های کنترل مستقیم، آن گونه سیاستهای حمایتی است که بر قیمت کالای

مبادله شده اثر می‌گذارند، همچون تعرفه‌ها و یارانه. شیوه‌های کنترل غیرمستقیم ابزار مقداری است که بیشتر بر حجم واردات تأثیر می‌گذارند، مثل سهمیه‌بندی و ممنوعیت واردات. از مهمترین سیاستهای مالی می‌توان به یارانه و بخشودگی مالیات اشاره کرد. از ابزار سیاست پولی می‌توان از نرخ ارز نام برد. سیاستهای بازرگانی به وسیله ابزار گوناگونی همچون تعرفه گمرکی، سهمیه‌بندی، محدودیتهای تجاری و غیره اجرا می‌شوند. این سیاستها عموماً به وسیله دولت‌ها وضع می‌شوند تا بر حجم و الگوی تجارت و یا ترکیبی از این دو اثر بگذارند.

سیاستهای بازرگانی را می‌توان به صورت زیر طبقه‌بندی کرد:

۱. تعرفه‌ها
۲. شبه تعرفه‌ها
۳. موانع غیرتعرفه‌ای.

### ۱. تعرفه‌ها

یکی از متداولترین شیوه کنترل مستقیم، استفاده از تعرفه است. از تعرفه می‌توان به عنوان ابزاری برای محدود کردن تعدادی از واردات استفاده کرد. تعرفه گمرکی یک نوع مالیات است که بر واردات و صادرات کشور در نظر گرفته می‌شود. تعرفه‌ها معمولاً بر اساس ارزش یا مقدار وارداتی است. تعرفه‌های گمرکی به دو دسته تعرفه‌های گمرکی و تعرفه‌های غیرگمرکی تقسیم می‌شوند. تعرفه‌های گمرکی به دو دسته تعرفه‌های گمرکی و تعرفه‌های غیرگمرکی تقسیم می‌شوند. تعرفه‌های گمرکی به دو دسته تعرفه‌های گمرکی و تعرفه‌های غیرگمرکی تقسیم می‌شوند.

تعرفه‌ها دو نقش عمده دارند، «با وسیله‌ای برای افزایش درآمدهای دولت هستند» و «ابزاری برای حمایت از فعالیتهای اقتصادی در مقابل تولیدکنندگان خارجی می‌باشند».

تعرفه بر کالای وارداتی باعث افزایش قیمت این گونه کالاها شده که مشابه آنها در داخل کشور نیز ساخته می‌شود و جنبه حمایت از تولیدکننده داخلی دارد. حتی اگر کالای مشابه داخلی وجود نداشته باشد چنین عوارضی جنبه حمایت از تراز پرداختها را خواهد داشت چون باعث کاهش واردات و هزینه ارزی می‌شود.<sup>۴</sup>

تعرفه‌ها انواع گوناگونی دارند که بر حسب هدف و مآخذ دریافت، می‌توان آنها را به صورت زیر تقسیم‌بندی کرد:

بر حسب هدف: تعرفه‌ها بر حسب هدف؛ مالی،

حمایتی و یا ارشادی هستند.

تعرفه گمرکی مالی به منظور تأمین مالی بودجه کشور وضع می‌شود. تعرفه گمرکی حمایتی به منظور حمایت از تولیدات ملی وضع می‌شود و تعرفه گمرکی ارشادی، نه جنبه مالی و نه حمایتی دارد، بلکه منظور آن است که متقاضی به جای خرید کالای X، کالای Y را بخرد و یا به جای مبادله با کشور «الف» به مبادله با کشور «ب» تمایل یابد.<sup>۵</sup>

برحسب مآخذ دریافت: در این حالت تعرفه‌ها

به سه دسته تقسیم می‌شوند:

الف) تعرفه ارزشی<sup>۶</sup>: این عوارض به صورت قانونی به عنوان درصد ثابتی از ارزش کالاهای وارداتی یا صادراتی هستند که با محاسبه یا عدم محاسبه هزینه حمل و نقل صورت می‌گیرد.

ب) تعرفه خاص<sup>۷</sup>: به صورت مبلغ معینی بر واحد فیزیکی واردات یا صادرات تعیین می‌شود که بر حسب مقدار متناسب با وزن کالا (مثلاً برای هر کیلو) و یا مقدار آن (مثلاً برای هر عدد) و یا اندازه (مثلاً هر متر) و یا حجم (مثلاً هر لیتر)، مبنای دریافت حقوق گمرکی قرار می‌گیرد.

ج) تعرفه مختلط<sup>۸</sup>: ترکیبی از تعرفه ارزشی و خاص است. مثلاً ۱۰ درصد ارزش کالا و ۲۰ ریال برای هر کیلو مبنای اخذ حقوق گمرکی باشد.<sup>۹</sup>

### ۲. شبه تعرفه‌ها

تمامی هزینه‌های مالیاتی اضافی و سایر مالیاتهای وارداتی را که با عنوان حقوق گمرکی و مالیاتی نباشد، شبه تعرفه گویند. مانند حق تمبر، مالیات بر معاملات ارزی و هزینه‌های گمرکی<sup>۱۱</sup>.

### ۳. موانع غیرتعرفه‌ای

علاوه بر تعرفه‌ها، ابزار و سیاستهای دیگری نیز مورد توجه سیاستگذاران است که مهمترین آنها عبارتند از:

#### ○ مالیاتهای صادراتی<sup>۱۲</sup>

#### ○ یارانه<sup>۱۳</sup> (تولیدی و صادراتی)

○ محدودیتهای کمی<sup>۱۴</sup> (سهمیه‌های وارداتی و صادراتی، محدودیتهای اختیاری صادرات و ممنوعیتهای بازرگانی)

#### ○ نرخهای ارز مختلف<sup>۱۵</sup>

○ سایر موانع غیرتعرفه‌ای<sup>۱۶</sup> (قوانین فنی-اداری، سیاستهای تدارکاتی دولت و...)<sup>۱۷</sup>

در ایران دولت برای حمایت از محصولات کشاورزی از شبه تعرفه‌ها (سود بازرگانی)، یارانه تولیدی، تعدد نرخ ارز، سهمیه‌بندی و سایر موانع غیرتعرفه‌ای استفاده می‌کند و با اعمال این سیاستها

سعی در حمایت از تولیدکنندگان این بخش و افزایش سطح تولید دارد.

با توجه به اهمیت بخش کشاورزی در استقلال و توسعه اقتصادی کشور از یک سو و اعمال ابزار حمایتی گوناگون در این بخش از سوی دیگر، ضروری است تا نشان داده شود که سیاستهای اتخاذ شده تا چه حد صحیح و کارا بوده‌اند و آیا توانسته‌اند حمایت واقعی و مؤثری از بخش مورد نظر داشته باشند یا نه.

برای رسیدن به این هدفها، نرخهای حمایت اسمی و مؤثر محصولات، محاسبه و با هم مقایسه می‌شوند

## □ روشهای محاسبه نرخهای حمایت اسمی و مؤثر

برای تعیین میزان حمایت یک محصول می‌توان از دو طریق «اندازه‌گیری قیمت محصول» یا «ارزش افزوده محصول»، قبل و بعد از حمایت استفاده کرد. اگر میزان حمایت از «روش قیمت» محاسبه شود، به آن نرخ حمایت اسمی می‌گویند. در این روش، قیمت محصول حمایت شده را قبل و بعد از وضع تعرفه به دست آورده و تفاوت بین این دو قیمت را نرخ حمایت اسمی می‌نامند. اما اگر اندازه‌گیری حمایت از طریق تولید و تفاوت بین ارزش افزوده محصول قبل و بعد از «وضع تعرفه» باشد، به آن نرخ حمایت مؤثر گویند. مهمترین کار این شاخص نشان دادن درصد تغییر قیمت ارزش افزوده در نتیجه اعمال سیاستهای حمایتی است که به عنوان نرخ حمایت مؤثر نامیده می‌شود.

مهمترین عامل در تفاوت میان این دو نرخ، این است که هر گاه بر نهاده‌های مورد نیاز فرآیند تولیدی تعرفه‌ای وضع شود، این تعرفه، شبیه مالیات بر تولید،

در توجیه به کارگیری سیاستهای حمایتی دلایل مختلفی را مطرح می‌کنند که از آن جمله می‌توان به «استقلال اقتصادی»، «حمایت از صنایع نوزاد و داخلی»، «صنعتی شدن» و... اشاره کرد که در این میان حمایت از فعالیتهای اقتصادی بیش از همه جلب نظر می‌کند. کشاورزی یکی از بخشهایی است که حمایت از آن در بسیاری از کشورها همچون ژاپن، آمریکا، کانادا، فرانسه و انگلستان صورت گرفته است. سعی این کشورها بر آن است که با وضع عوارض گمرکی بر روی محصولات کشاورزی، قیمت داخلی آنها را بالاتر از قیمت جهانی قرار دهند. این طریق میزان تولید را افزایش دهند

مؤثر درصد تغییر در ارزش افزوده صنعت را قبل و بعد از اعمال سیاستهای حمایتی عنوان می‌کند که شامل سیاستهای حمایتی اعمال شده بر نهاده‌ها و محصول نهایی است.

در تحقیقات تجربی برای محاسبه نرخهای حمایت مؤثر می‌توان از دو روش کوردن<sup>۱۸</sup> و بلاسا<sup>۱۹</sup> استفاده کرد. این روشها با گذشت زمان کاملتر شده و جزئیات بیشتری را در بر گرفته‌اند. در این مقاله برای محاسبه نرخهای اسمی محصولات کشاورزی (گندم و جو) از رابطه زیر استفاده شده است<sup>۲۰</sup>:

$$NRP_j = \frac{P_j^d - P_j^b}{P_j^b} \quad (1)$$

$P_j^d$  قیمت محصول نهایی در بازار داخلی  
 $P_j^b$  قیمت محصول نهایی در بازار جهانی (قیمت سیف) و نرخ حمایت اسمی از محصول نهایی است.

باعث افزایش هزینه نهاده‌ها می‌شود و در نتیجه هزینه تمام شده محصول افزایش می‌یابد. بر عکس، وضع تعرفه بر واردات محصول نهایی، باعث افزایش قیمت کالای وارداتی و در نتیجه حمایت از صنعت مشابه داخلی می‌شود. بنابراین چون از طرفی هم بر واردات کالاهای نهایی و هم واسطه‌ای و مواد اولیه، تعرفه وضع می‌شود و از طرف دیگر علاوه بر تعرفه، مالیات و یارانه نیز به آنها تعلق می‌گیرد، نرخهای حمایت اسمی معیار مناسبی برای تعیین درجه حمایت از تولیدکنندگان داخلی نمی‌باشند. زیرا فعالیتی که از کالاهای واسطه‌ای و مواد اولیه مشمول تعرفه یا مالیات و یا یارانه استفاده می‌کند، حمایتش نه تنها وضع می‌شود، بلکه به دیگر سیاستهای حمایتی اعمال شده بر نهاده‌ها نیز وابسته است. به عنوان مثال؛ تعرفه بر یک نهاده، همچون مالیاتی است که باعث کاهش نرخ حمایت می‌شود. در صورتی که نرخ حمایت

$$ERP_j^c = \frac{P_j^d - \sum_{i=1}^m a_{ij} P_i^d}{rP_j^b - r \sum_{i=1}^m a_{ij} P_i^b} \quad (2)$$

$$ERP_j^B = \frac{P_j^d - \sum_{i=1}^n a_{ij} P_i^b}{rP_j^b - r \sum_{i=1}^m a_{ij} P_i^b - \sum_{i=m}^n a_{ij} P_i^d} \quad (3)$$

$$ERP_{j^*}^c = \frac{P_j^d + ZP_k^d - \sum_{i=1}^m a_{ij} P_i^d}{rP_j^b + ZP_k^d - r \sum_{i=1}^m a_{ij} P_i^b} \quad (4)$$

$$ERP_{j^*}^B = \frac{P_j^d + ZP_k^d - \sum_{i=1}^n a_{ij} P_i^d}{rP_j^b + ZP_k^d - r \sum_{i=1}^m a_{ij} P_i^b - \sum_{i=m}^n a_{ij} P_i^d} \quad (5)$$

تعرفه بر کالای وارداتی باعث افزایش قیمت این گونه کالاها شده که مشابه آنها در داخل کشور نیز ساخته می شود و جنبه حمایت از تولیدکننده داخلی دارد. حتی اگر کالای مشابه داخلی وجود نداشته باشد چنین عوارضی جنبه حمایت از تراز پرداختها را خواهد داشت چون باعث کاهش واردات و هزینه ارزی می شود



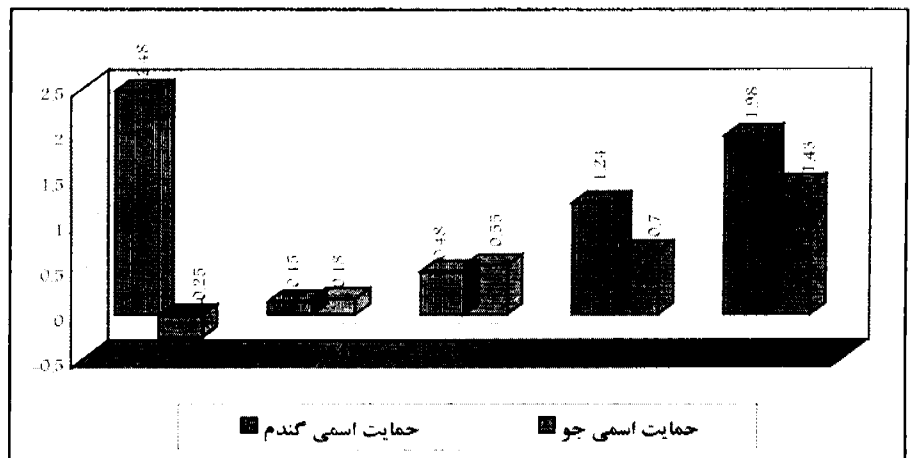
به این روش، روش مشاهدات قیمتی گویند. دلیل انتخاب این روش وجود ابزار حمایتی متفاوتی همانند برقراری محدودیت واردات، پرداخت یارانه تولیدی، نرخهای ارز چندگانه و عدم وضع تعرفه و سود بازرگانی بر واردات بعضی از اقلام محصولات کشاورزی می باشد. نرخ حمایت مؤثر را می توان با به کارگیری روابط ریاضی زیر محاسبه کرد<sup>۲۱</sup>:

در این روابط :

$A_{ij}$  مقدار نهاده  $i$  ام مورد نیاز برای تولید یک واحد از محصول  $j$   
 $T$ ، نرخ ارز است

پژوهشگاه علوم انسانی و مطالعات فرهنگی  
 رتال جامع علوم انسانی

نمودار شماره (۱) : نرخهای حمایت اسمی گندم و جو در سالهای ۱۳۷۴ تا ۱۳۷۸



جدول شماره (۱) : نرخ حمایت اسمی گندم و جو

سال	گندم	جو
۷۴	۲/۴۸	۰/۲۵
۷۵	۰/۱۵	۰/۱۸
۷۶	۰/۴۸	۰/۵۵
۷۷	۱/۲۴	۰/۷۰
۷۸	۱/۹۸	۱/۴۳

# برای تعیین میزان حمایت یک محصول می توان از دو طریق «اندازه گیری قیمت محصول» و یا «ارزش افزوده محصول»، قبل و بعد از حمایت استفاده کرد

سالهای قبل بیشتر است (نمودار شماره ۱). دلیل این امر افزایش قیمت سیف محصولات مورد نظر می باشد.

## برآورد نرخ حمایت مؤثر گندم و جو

برای محاسبه نرخ حمایت مؤثر، فرضهای زیر در نظر گرفته شده است:

- تنها محصولات کشاورزی که وارد می شوند، مد نظر قرار گرفته است.
- عرضه خارجی برای کالاهای قابل مبادله، دارای کشش نامحدود است. به عبارت دیگر کشور واردکننده کوچک است.
- جانمایی بین نهادهای تولیدی و همچنین بین عوامل اصلی و نهادهای تولیدی وجود ندارد.
- داده های غیرقابل مبادله به روش «کوردن» و «بلاسا» محاسبه شده اند.

- برای محاسبه نرخ حمایت مؤثر از «مقایسه مستقیم قیمتها»، به جای «تعرفه» استفاده شده است.
- «نرخ یارانه پرداختی» به «تولید» و «ارزش محصول فرعی»، در فرمول گنجانده شده است.
- حال چگونگی محاسبه نرخهای حمایت مؤثر بیان می شود. محصولات کشاورزی با مشارکت دو نوع نهادهای تولید، به وجود می آیند که عبارتند از:

- نهادهای اصلی تولید
- نهادهای تولید.

نهادهای تولید به دو دسته تقسیم می شوند:

## داده های تحقیق و اطلاعات آماری آن

قیمت داخلی محصولات کشاورزی از نشریه «قیمت فروش محصولات و هزینه خدمات کشاورزی در مناطق روستایی مرکز آمار ایران و بررسیهای آماری وزارت کشاورزی» و قیمت سیف (خارجی) آنها از «سالنامه های بازرگانی گمرک» گرفته شده است. «قیمت داخلی نهادهای و میزان مصرف آنها»، «ارزش محصول فرعی و هزینه نهادهای غیرقابل مبادله» از نشریه «هزینه تولید محصولات کشاورزی سالهای ۱۳۷۴ تا ۱۳۷۸ وزارت جهاد کشاورزی» استخراج شده است.

## برآورد نرخ حمایت اسمی محصولات گندم و جو

در این مقاله محصولات گندم و جو در سالهای زراعی ۱۳۷۴ تا ۱۳۷۸ مورد بررسی قرار گرفته است. با استفاده از رابطه شماره (۱)، نرخ حمایت اسمی محصولات در وضعیت موجود<sup>۲۲</sup> برآورده شده که در جدول شماره (۱) آمده است. همان طور که در جدول شماره (۱) مشاهده می شود در سالهای مورد نظر، تنها در سال «جو» دارای حمایت اسمی منفی است و در بقیه سالها محصولات دارای حمایت اسمی مثبت هستند. با مقایسه نرخهای سال ۱۳۷۴ تا ۱۳۷۸ می توان به این نتیجه رسید که نرخهای حمایت اسمی محصولات منتخب در سالهای ۱۳۷۸، نسبت به

قیمت داخلی محصول نهایی  $P_j^d$  یا داده  $i$  ام به ریال

قیمت جهانی محصول نهایی  $P_j^b$  یا داده  $i$  ام به دلار

سهم ارزش محصول فرعی در یک واحد از محصول  $ZP_k^d$

نرخ حمایت مؤثر به روش کوردن  $ERP_j^c$

نرخ حمایت مؤثر به روش کوردن با احتساب محصول فرعی  $ERP_j^c$

نرخ حمایت به روش بلاسا  $ERP_j^b$

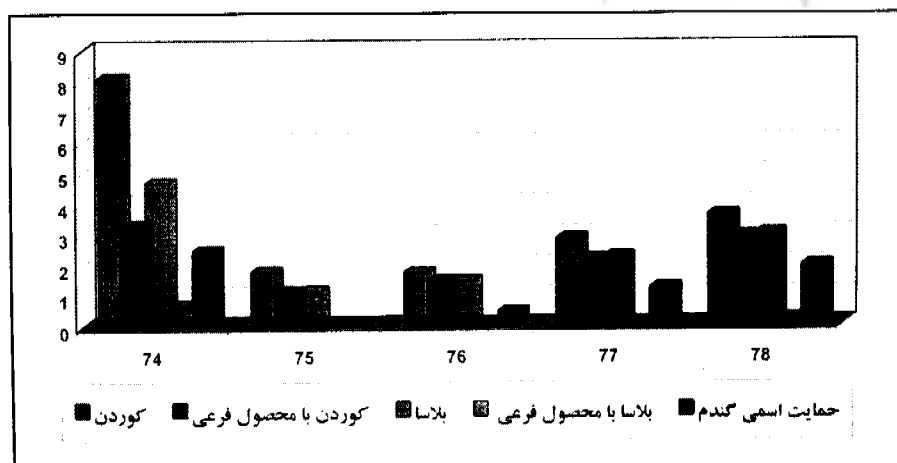
نرخ حمایت مؤثر به روش بلاسا با احتساب محصول فرعی  $ERP_j^b$

داده های قابل مبادله  $i=1, 2, \dots, n$

داده های غیرقابل مبادله  $i=m+1, m+2, \dots, n$  است.

انتخاب این روابط ریاضی برای محاسبات از آن نظر است که اول اینکه نهادهای غیرقابل مبادله و ارزش محصول فرعی در آنها منظور شده است. منظور از محصول فرعی، اقلیمی از قبیل کاه، ساقه غیره است. دوم اینکه می توان از نرخ ارزهای (رسمی و آزاد) متفاوت در نتیجه گیری، استفاده کرد. به دلیل اینکه دولت یارانه به نهادهای تولید (کود و بذر) پرداخت می کند، اثر این عامل در وضعیت موجود با توجه به قیمت نهادهای، ملحوظ شده است.

نمودار شماره (۲): نرخهای حمایت اسمی و مؤثر گندم آبی در سالهای ۱۳۷۴ تا ۱۳۷۸

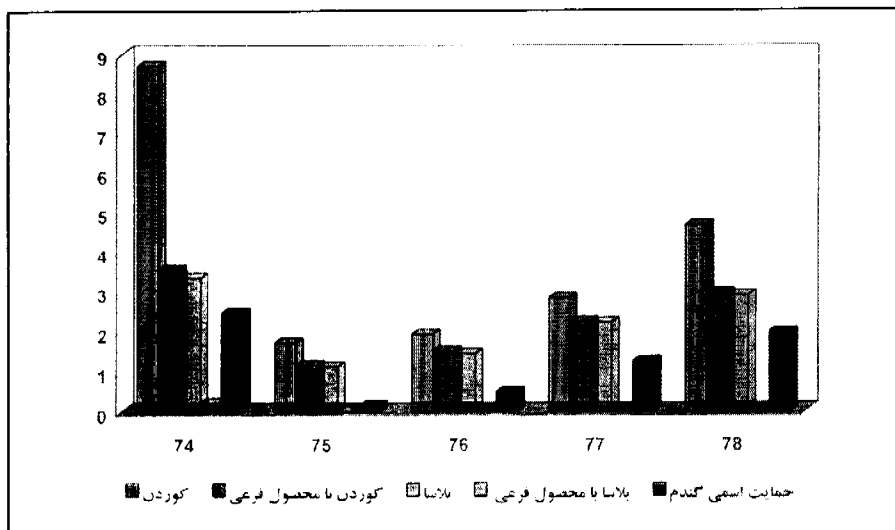


جدول شماره (۲): نرخهای حمایت مؤثر گندم آبی

سال	کوردن	کوردن با محصول فرعی	بلاسا	بلاسا با محصول فرعی
۱۳۷۴	۸/۱۱	۳/۳۰	۴/۷۰	۰/۷۱
۱۳۷۵	۱/۷۸	۱/۱۴	۱/۱۳	۰/۰۳
۱۳۷۶	۱/۷۵	۱/۴۸	۱/۴۷	۰/۱۳
۱۳۷۷	۲/۸۶	۲/۲۲	۲/۲۵	۰/۱۵
۱۳۷۸	۳/۶۳	۲/۹۲	۳/۰۱	۰/۲۵

جدول شماره (۳): نرخهای حمایت مؤثر گندم دریم

سال	کوردن	کوردن با محصول فرعی	بالاسا	بالاسا با محصول فرعی
۱۳۷۴	۸/۷۱	۳/۵۶	۳/۳۶	۰/۲۱
۱۳۷۵	۱/۷۲	۱/۱۵	۱/۱۲	۰/۰۰۹
۱۳۷۶	۱/۹۴	۱/۵۰	۱/۴۴	۰/۰۵
۱۳۷۷	۲/۸۵	۲/۲۵	۲/۲۲	۰/۰۶
۱۳۷۸	۴/۶۹	۲/۹۶	۲/۹۱	۰/۰۶



فرعی، یک هکتار موجود است. این اعداد بر عملکرد هر یک از محصولات تقسیم شده و میزان نهاده‌های مصرفی و سهم ارزش محصول فرعی در یک کیلو محصول نهایی به دست می‌آید.

بدین ترتیب با آمار و با استفاده از روابط شماره (۲) تا (۵)، نرخهای حمایت مؤثر برای سالهای زراعی ۱۳۷۴ تا ۱۳۷۸ محاسبه شده است که نتایج آن در جدولهای شماره (۲) تا (۵) آمده است.

در روش کوردن اگر نرخ حمایت مؤثر مثبت یا منفی باشد، نتیجه‌ای کوچکتر یا بزرگتر از روش بالاسا دارد. همچنین در صورت اضافه شدن ارزش محصول فرعی به رابطه (فرمول)، اگر حمایت مؤثر کوچکتر از یک باشد بر میزان حمایت افزوده می‌شود

### در روش کوردن اگر نرخ حمایت مؤثر مثبت یا منفی باشد، نتیجه‌ای کوچکتر یا بزرگتر از روش بالاسا دارد

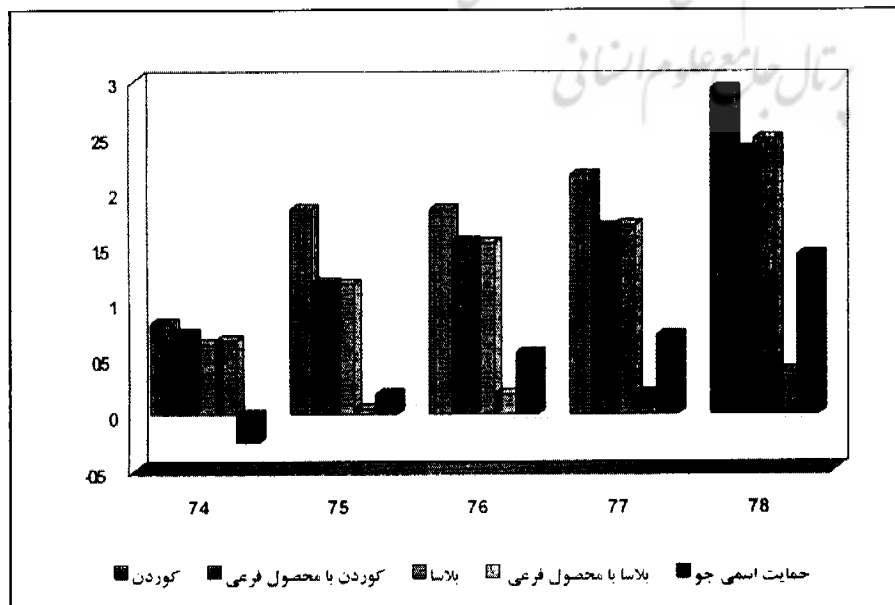
۱. نهاده‌های قابل مبادله

۲. نهاده‌های غیرقابل مبادله.

نهاده‌های اصلی تولید به زمین، نیروی کار و سرمایه تقسیم می‌شوند که هزینه «نیروی کار» به صورت «دستمزد» و «هزینه سرمایه» به صورت «هزینه استفاده از ماشین‌آلات» منظور می‌شود. نهاده‌های تولید شامل کود (به تفکیک: کود شیمیایی و کود حیوانی)، بذر، سم (سم و علف‌کش)، آب، حمل و نقل و هزینه دام می‌باشد که از میان آنها کود، سم و بذر نهاده‌های قابل مبادله و آب، حمل و نقل و دام به عنوان نهاده‌های غیرقابل مبادله، در نظر گرفته می‌شوند.

برای محصولات مورد نظر، میزان نهاده‌های قابل مبادله مصرفی (بذر، سم، کود) و ارزش محصول

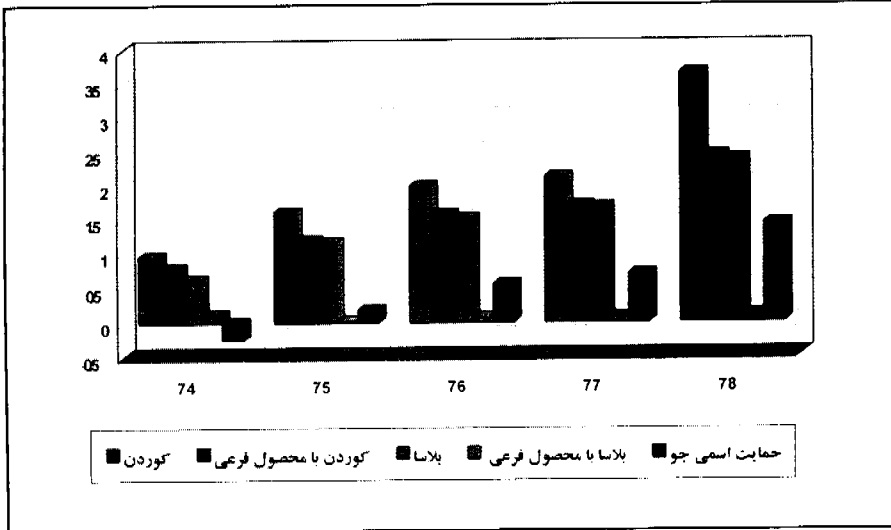
نمودار شماره (۴): نرخهای حمایت اسمی و مؤثر جو آبی در سالهای ۱۳۷۴ تا ۱۳۷۸



جدول شماره (۴): نرخهای حمایت مؤثر جو آبی

سال	کوردن	کوردن با محصول فرعی	بالاسا	بالاسا با محصول فرعی
۱۳۷۴	۰/۸۱	۰/۷۲	۰/۶۲	۰/۶۶
۱۳۷۵	۱/۸۵	۱/۱۸	۱/۱۷	۰/۰۵
۱۳۷۶	۱/۸۵	۱/۵۵	۱/۵۴	۰/۱۸
۱۳۷۷	۲/۱۶	۱/۶۸	۱/۷۰	۰/۱۸
۱۳۷۸	۲/۹۳	۲/۳۸	۲/۴۸	۰/۳۸

سال	کوردن	کوردن با محصول فرعی	بالاسا	بالاسا با محصول فرعی
۱۳۷۴	۰/۹۶	۰/۷۹	۰/۶۲	۰/۱۲
۱۳۷۵	۱/۶۱	۱/۱۹	۱/۱۶	۰/۰۲
۱۳۷۶	۱/۹۹	۱/۵۸	۱/۵۲	۰/۰۷
۱۳۷۷	۲/۱۳	۱/۷۱	۱/۶۸	۰/۰۸
۱۳۷۸	۳/۶۵	۲/۴۴	۲/۳۸	۰/۱۰



و اگر بزرگتر از یک باشد آن را کاهش می‌دهد. با توجه به مقادیر جدولهای (۲) تا (۵)، این مطالب تأیید می‌شود. با مشاهده عددهای جدولها، ملاحظه می‌شود در سالهای مورد مطالعه، نرخهای حمایت مؤثر همگی مثبت هستند و این امر نشان‌دهنده حمایت دولت از این محصولات می‌باشد. چنانچه اطلاعات برآورد شده نشان می‌دهد، در طی سالهای ۱۳۷۴ تا ۱۳۷۸، سیاستهای اعمال شده به وسیله دولت توانسته است بر میزان حمایت واقعی محصولات مورد مطالعه بیافزاید (نمودارهای شماره ۲ تا ۵).

### نتیجه‌گیری و پیشنهادها

حال باید دید «آیا نرخ حمایت مؤثر بیشتر از نرخ حمایت است یا نه؟»  
با مقایسه جدول (۱) با جدولهای (۲) تا (۵) ملاحظه می‌شود که در همه حالتها، نرخ حمایت مؤثر بیشتر از نرخ حمایت اسمی است که این امر نشان‌دهنده این واقعیت است که سیاستهای حمایتی دولت برای حمایت از این محصولات، مؤثر بوده است (به جز روش بالاسا با احتساب محصول فرعی) و تنها در مورد جو دیم در سال ۱۳۷۴ نرخ حمایت واقعی کمتر از نرخ حمایت اسمی می‌باشد. این مطلب، نشان‌دهنده این واقعیت است که دولت توانسته است با به کارگیری ابزار و روشهای مختلف حمایتی، از این محصولات در برابر رقابت خارجی حمایت مؤثر داشته باشد. نمودارهای (۲) تا (۵) نشان می‌دهند که نرخهای حمایت مؤثر در دو سال زراعی ۱۳۷۲ و ۱۳۷۳ بیشتر از نرخهای حمایت اسمی است.





پانوشتها

- ۱۳- توکلی، اکبر، بازرگانی بین‌الملل، اصفهان: دانشکده علوم اداری و اقتصادی، ۱۳۶۳.
- ۱۴- رحیمی، عباس و ابراهیم رازینی، سیاستهای حمایتی با تأکید بر سیاستهای بازرگانی، تهران: مؤسسه مطالعات و پژوهشهای بازرگانی، ۱۳۷۴.
- ۱۵- گمرک ایران، سالنامه آمار بازرگانی، سالهای ۱۳۷۴ تا ۱۳۷۸.
- ۱۶- مرکز آمار ایران، قیمت فروش محصولات و هزینه خدمات کشاورزی در مناطق روستایی ایران، سالهای ۱۳۷۴ تا ۱۳۷۸.
- ۱۷- هیت، ضیال‌الدین، اقتصاد بین‌الملل، جلد دوم، چاپ دوم، تهران: چاپخانه وزارت اطلاعات، ۱۳۴۸، ۲۳

1- Nominal Rate of Protection.

2- Effective Rate of Protection.

۳ - ضیال‌الدین هیت، اقتصاد بین‌الملل، جلد دوم، چاپ دوم، تهران: وزارت اطلاعات، ۱۳۴۸، ص ۷۸.

۴ - اکبر توکلی، بازرگانی بین‌المللی، اصفهان: دانشکده علوم اداری و اقتصادی، ۱۳۶۳، ص ۱۷۹.

۵ - عباس رحیمی و مرتضی رازینی، سیاستهای حمایتی با تأکید بر سیاستهای بازرگانی، ص ۹۲.

6- Advalorem Tariff

7- Specific Tariff

8- compound Tariff

9- Miltiads chacholiades, International economic, Singapore, McGraw-Hill, Inc, 1990, Page 1420

Tariff 10- Pare

۱۱ - عباس رحیمی و ابراهیم رازینی، سیاستهای حمایتی با تأکید بر سیاستهای بازرگانی، ص ۱۰۳ و ۱۰۴.

12- Export Restrictions

13- Subsidies

14- Quantaive Restrictions

15- Varying Exchange Rate

16- Other Nontariff Barriers

17- Ibid, page 190.

18- Cordon Method.

19- Balassa Method.

20- R. Hassan D. Green away and G. r. Reed, Nominal and effective Protection in the agricultural sector :multicommodity analysis .Applied Economies, Vol 24, No 5, 1992, page 484

21- Ibid, Page 484-5

۲۲ - در سالهای ۱۳۷۴ تا ۱۳۷۸ نهاده‌های تولیدی یا محصولات نهایی با نرخ ارزهای گوناگون وارد کشور شده‌اند (مثلا ارز رسمی، رقابتی، ترجیحی) و قیمت سیف آنها (به ریال) در برگیرنده ارزش ریالی ارزهای گوناگون است. حال منظور ما از وضعیت موجود قیمت سیف ریالی، نهاده‌های تولیدی یا محصولات نهایی است که ترکیبی از ارزهای گوناگون است.

23- R. Hassan D. Green away and G.r.Reed, Nominal and effective Protection in the agricultural sector multicommodity analysis .Applied Economies, Vol 24, NO 5, 1992, page 484

1- Basevis, Giorgio, "The united stated tariff structure : estimates of effective rate of protection of us industries and industrial labour", Review of Economics Statistics, Vol 48, page 147-160, 1699.

2- Belassa, Bela, "The structure of protection in developing countries", London, Johns Hopkins press, 1971.

3- Chacholiades, Miltiads, "International economic", Singapore, McGraw-Hill, Inc, 1990, page 142.

4- Cordon, William, "The structure of a tariff system and the effective rate protection", The Journal of political Economy, No 3, Page 221-237, 1966.

5- Greenaway, David, "Effective tariff protection in the united Kingdom", Oxford Bulletin of Economics and statistics, Vol 50, No 3, page 313-323, 1988.

6- Greenaway, David and Geoffery Reed , "By products and effective protection", Journal Economic Studies Vol 21, No 6, page 31-36, 1994.

7- Greenaway, David and Geoffery Reed , "Nominal and effective protection in the Egyptian agricultural sector: multicommodity analysis", Applied Economies. Vol 24, No 5, page 483-492, 1992.

8- Kistson, Micheal and solomou and marin weal, "Effective protection and economics recovery in the united kingdom during the 1980 s", Economic History Review, Vol 44, Page 328-338, 1991.

9- Lewis and Guisinger, "Measuring Protection in developing country : The case of Pakistan", Journal of Political Economy, Vol 79, Page 1170-1197, Nov/Dec 1968.

10- Withans, William, "Estimates of effective rate of protection for United States industries in 1967", The Review of Economic and Statistics, Vol7, No 1, Page 362-364, 1982.

۱۱- اداره کل آمار و اطلاعات وزارت جهاد کشاورزی، هزینه تولید محصولات کشاورزی، سال ۱۳۷۴ تا ۱۳۷۸.

۱۲- پاسبان، فاطمه، «بررسی سیاستهای حمایتی در ایران و برآورد نرخ تعرفه مؤثر در بخش کشاورزی»، پایان نامه کارشناسی ارشد، دانشکده علوم انسانی، دانشگاه تربیت مدرس، بهار ۱۳۷۶.

