

نقش ترویج و آموزش در جلب مشارکت روستاییان

در احداث و نگهداری بوستانهای روستایی استان اصفهان

● مهندس فرهود گل محمدی

● دکتر اسماعیل شهبازی

موضوع توسعه روستایی بیشتر از گذشته مورد توجه دولت جمهوری اسلامی قرار گرفته، اما یکی از مواردی که شاید تاکنون چندان به آن توجه نشده است، بهبود محیط زیست در روستاها، به وسیله ایجاد فضای سبز در آنهاست. استان اصفهان، اولین استان کشور است که به امر بهبود فضای سبز روستاها با ایجاد "بوستانهای روستایی" اهتمام ورزیده است.

مفاهیم مشارکت^۱

امروزه در زمینه توسعه و راهکارهای آن در کشورهای در حال توسعه نظریات گوناگونی وجود دارد، اما چیزی که تقریباً تمامی صاحب نظران توسعه و مؤسسات بین المللی مربوطه بر روی آن تأکید فراوان دارند، لزوم تکیه بر توسعه انسانی ملل جهان و مشارکت فعال مردم در فرایند توسعه است که یکی از راههای اصلی درونی کردن توسعه است، می باشد. مشارکت فرایندی چند بعدی است که در پاسخگویی به شرایط ویژه در نقاط مختلف، اشکال متفاوتی به خود می گیرد و هیچ روش خاصی برای نظارت بر آن وجود ندارد و تفسیر آن تحلیلهایی است که به کار

دانستند. به طور کلی یافته های تحقیق نشان دهنده این است که رعایت و عمل کردن به معیارها، عوامل مشارکت و ترویج و نیز آموزش در احداث و نگهداری طرحهای توسعه روستایی دارای اهمیت بسیار بالا و نقش کلیدی است و برای افزایش اثربخشی طرحهای توسعه روستایی در ایران باید به این عوامل و معیارها بسیار اهمیت داد.

توسعه به عنوان یک مفهوم متعالی، دستاورد بشری و پدیده ای چند رشته ای است و در واقع یک مسلک (ایدئولوژی) به حساب می آید. (۸، ص ۶)

توسعه، دستیابی فزاینده انسان به ارزشهای فرهنگی خویش است. این مفهوم سازی بر معانی زیر تأکید دارد:

۱- توسعه فرایندی پویاست نه ایستا.
۲- این فرایند در نهایت به ارزشها مربوط می شود.

۳- این ارزشها، ارزشهای مردمانی است که تعلق به جهان غرب یا هر جهان دیگری ندارد. (۸، ص ۶)

پژوهشگران توسعه بر این باورند که بدون پیش زمینه ای به نام "مشارکت" بحث در باره توسعه نامفهوم و بی معناست. (۵، ص ۶)
خوشبختانه در کشور ما در سالهای اخیر

چکیده:

هدف پژوهش حاضر بررسی و مطالعه "نقش ترویج و آموزش در جلب مشارکت روستاییان در احداث و حفظ بوستانهای روستایی استان اصفهان" می باشد. در دهه های معاصر تمام صاحب نظران توسعه بر اهمیت فراوان مشارکت مردم در فرایند توسعه اعتقاد زیادی دارند و حتی تعداد زیادی از آنها، توسعه را در واقع همان مشارکت مردم می دانند. شناسایی روشهای جلب مشارکت ترویج و مشارکت مردمی جهاد سازندگی استان اصفهان و روستاییان آگاه در این استان، هدف اصلی این پژوهش می باشد. برای دستیابی به اهداف تحقیق، از روش شناسی پژوهشهای توصیفی و تحلیلی و پرسشنامه های مخصوص مسئولان ترویج و مشارکت مردمی و روستاییان آگاه در مسائل روستا، استفاده شده است. تمام پرسشنامه های تحقیق به وسیله مراجعه حضوری محقق به شهرستانها و روستاهای مورد نظر در استان اصفهان و انجام مصاحبه حضوری تکمیل و جمع آوری شده اند.

تمام مسئولان مصاحبه شونده نقش معیارهای مشارکت و ترویج و آموزش را در احداث و نگهداری طرح بوستان بسیار بالا

برده می‌شود. (۲، ص ۲۷)

اولکی و مارسدن^۲، مشارکت را وسیله افزایش و توزیع مجدد فرصتهای شرکت جستن در تصمیم‌گیریهای اجتماعی و همیاری. در توسعه و بهره‌مند شدن از ثمرات آن بیان کرده‌اند. مشارکت اساساً فرایندی کیفی است که برای موثر واقع شدن، تغییراتی بنیانی را در اندیشه و عمل می‌طلبد. (ص ۳۲-۴۷)

همچنین مشارکت را فرهنگ و ستر شرکت کردن افراد باهم در واقعیات روزمره زندگی و تقسیم کردن فعالیتها در بین افراد با توافق آنها نیز تعریف کرده‌اند. (ص ۱۶، ص ۱۳۰۶)

فرهنگ فلسفی، مشارکت را به معنای شریک بودن در چیزی با کسی، مانند شریک بودن در کار، در بهره و در نتیجه و پیامد بیان کرده است. (ص ۴، ص ۵۹۱)

دکتر باقر ساروخانی، مشارکت را شرکت فعالانه انسانها در حیات سیاسی، اقتصادی، فرهنگی و به طور کلی تمام ابعاد حیات تعریف کرده است. از این رو تشویق به مشارکت و تسهیل در فرایند تحقق آن، همواره مورد توجه برنامه‌ریزان و مصلحان اجتماعی بوده است. (ص ۹، ص ۵۲۱)

باگاریون^۳ معاون پیشین رئیس اداره ملی آبیاری فیلیپین، (NIA)^۴، مشارکت را چنین تعریف کرده است که: مشارکت عبارت از تقسیم کردن وظایف، مسئولیتها و کارها در مراحل برنامه‌ریزی، طراحی و مدیریت یک پروژه می‌باشد. (ص ۱۱، ص ۳۷)

مشارکت در مفهوم دقیق خود به معنی توزیع مجدد قدرت اقتصادی و سیاسی به نفع تهیدستان روستایی است که کنار گذاشته شده‌اند. (ص ۱، ص ۶۴)

عناصر لازم برای تکرارپذیر بودن پروژه‌های موفق

از آنجا که طرح بوستان روستایی برای اولین بار در استان اصفهان و سپس یزد به طور وسیع اجرا شده است و در سایر استانهای کشور چندان به آن توجه یا اجرا نشده است،

به نظر می‌رسد ضروری است که عناصر لازم در تکرارپذیر بودن پروژه‌های موفق در طرحهای توسعه روستایی مورد توجه قرار گرفته و مرور شوند.

به عقیده دکتر رغاوان^۵، اگر چه اصول یک پروژه می‌تواند قابل تکرار باشد، اما معمولاً پذیرش همان فرایند در اجرای پروژه در مکان دیگر مشکل است. به همین دلیل وی معتقد است برای تکرار یک پروژه در مکانی دیگر باید موارد زیر مورد توجه واقع شود:

۱- نیازهای محسوس مردم: اگر نیازهای مردم در موقعیت جدید همان نیازهای قبلی یا شبیه آن نیازها باشد، شناس و اقبال برای تکرارپذیر بودن پروژه بیشتر است.

۲- پیچیدگی پروژه: اگر پروژه اصلی تکمیل شده باشد، احتمال تکرارپذیر بودن آن کمتر است.

۳- نقش رهبری: پروژه‌های موفق در کشورهای در حال رشد اغلب موفقیتشان را تا حد زیادی مدیون همکاری و نقش رهبران مذهبی^۸ هستند. آنها قابلیت و دوام پروژه را در اهمیت دادن به همکاری نقش رهبری می‌دانند.

۴- جو سیاسی: اگر موفقیت یک پروژه منوط به این واقعیت باشد که آن پروژه در یک جو اجتماعی - سیاسی خاص انجام شده است، تکرار همان پروژه در ناحیه‌ای با جو سیاسی متفاوت احتمال دارد موفق نباشد.

۵- اقتصاد رو به رشد: اگر منافع یک پروژه از هزینه‌های آن کمتر باشد، آن پروژه به هیچ وجه قابلیت تکرار ندارد.

عوامل دیگری که برای قابلیت تکرار یک پروژه به وسیله افراد مشارکت کننده در پروژه گزارش شده است عبارت‌اند از: نیاز برای ارزیابی همسانی گروه هدف^{۱۱}، سازوکار مؤسسه‌ای و نهادی^{۱۲} موجود در یک کشور برای اجرای یک پروژه و حمایت از پروژه و مجرای که پروژه باید از طریق آن اجرا شود. (ص ۴۶-۴۷)

دکتر هاک^{۱۳} و دکتر سین - به ترتیب از بانک گرامین^{۱۴} و تعاونی دیدار^{۱۵} - برای قابلیت تکرار یک پروژه در همه سازمانها، عناصر زیر را مشخص کرده‌اند:

۱- به اعتبارات مالی باید همانند نقطه شروعی برای فعالیتهای اقتصادی و اجتماعی مشارکت کنندگان در پروژه نگریست. اعتبارات مالی ابزار سیاسی، اقتصادی و اجتماعی قوی هستند.

۲- فقرا را باید طوری سازماندهی و متشکل نمود که بتوانند حقوق خودشان را به دست آورند. سازماندهی از ابزار بهبود فقر است و تعاونی یکی از راههای مهم سازماندهی فقرا می‌باشد.

۳- به زنان و روشهای دسترسی آنها به منابع مورد نیاز توجه شود.

۴- حمایت رهبران مذهبی بانفوذ - که مردم به سهولت به آنها دسترسی دارند - جلب شود. رهبران مذهبی اعتماد به نفس را در بین همقطاران خود و افراد فقیری که در بین آنها کار می‌کند، الهام و تلقین می‌کنند.

۵- باید توجه داشت که فقرا نیازی به صدقه^{۱۶} یا پازانه^{۱۷} ندارند، بلکه چیزی را که آنها در جستجوی آن هستند، فرصتهای شغلی و دستیابی به منابع مورد نیاز می‌باشد. (ص ۱۴، ص ۴۷)

عوامل مؤثر در مشارکت

چنانچه مشارکت را انگیزه و تلاشی داوطلبانه برای توأم کردن یا تلفیق توان افراد برای حل مشکلات مشترک بدانیم، این انگیزه به دلایل زیر توسط فرد یا گروه در قالب مشارکت فعلیت می‌یابد:

۱- کسب اطلاع راجع به مواردی که فرد نسبت به آن احساس کمبود می‌نماید.

۲- انتقال پیام یا اطلاعات لازم از طریق افراد به افراد دیگر

۳- رفع ابهام و تعیین واقعیتها

۴- جلب همکاری فرد یا گروه

- ۵- فراهم کردن رضایت افراد برای همکاری با یکدیگر
- ۶- تصمیم گیری گروهی با دیگران
- ۷- تقسیم سود یا زیان ناشی از فعالیت گروهی و پذیرش پیامدهای مثبت و منفی فعالیتهای گروهی
- ۸- حفظ حقوق خود یا دیگران
- کیت دیویس و جان نیوستورم، موفقیت مشارکت را وابسته به عوامل مختلفی می دانند که این عوامل عبارتند از:
 - ۱- وجود زمان کافی برای مشارکت
 - ۲- بیشتر بودن بهره های احتمالی نسبت به زیان آن
 - ۳- آگاهی از دل بستگیهای افراد
 - ۴- توانایی کافی افراد برای کار مورد نظر
 - ۵- فراهم بودن توانایی متقابل برای ارتباط
 - ۶- عدم احساس خطر نسبت به منافع طرفین
 - ۷- وجود آزادی شغلی (۷، ص ۱۹)

موانع مشارکت

موانع مشارکت به سه دسته عمومی تقسیم می شوند: موانع عملی، موانع فرهنگی و موانع ساختاری.

موانع عملی: مهمترین این موانع عبارتند از: برنامه ریزی فوق متمرکز، مکانیزمهای ناقص عرضه، فقدان هماهنگیهای محلی، نامناسب بودن تکنولوژی پروژه، بی ربط بودن محتوای پروژه و فقدان ساختارهای محلی و ...

در واقع این موانع علاوه بر اینکه سدی بر سر راه مشارکت می باشند، بلکه تا حد زیادی، آفت بسیاری از پروژه های توسعه روستایی نیز هستند.

موانع فرهنگی: شامل فرهنگ سکوت (کم کاری، خودکاری و ...)، تقدیرگرایی، وابستگی و ...

موانع ساختاری: شامل روابط حاکم، قدرت تولید و ... (۲، ص ۴۵-۲۷)

سؤالات تحقیق

۱- چه موانعی برای مشارکت روستاییان در

- امر احداث و نگهداری بوستانهای روستایی وجود دارد؟
- ۲- آیا تاکنون بوستانهای روستایی اثر قابل توجهی بر وضعیت زیست محیطی روستاها گذاشته اند؟
 - ۳- نقش ترویج در مشارکت دادن مردم در امر احداث و حفظ بوستانهای روستایی چیست؟
 - ۴- ترویج چه کار باید بکند تا مشارکت مردم در امر احداث و حفظ بوستانهای روستایی تقویت شود؟
 - ۵- نقش بوستانهای روستایی در جلوگیری از مهاجرت خانواده های روستایی به شهر چیست؟
 - ۶- آیا احداث بوستانها در جلب مشارکت مردم در پروژه های توسعه روستایی مفید بوده اند؟

اهداف تحقیق

هدف کلی: شناسایی نقش ترویج و آموزش در تقویت مشارکت مردم در امر احداث، حفظ و نگهداری بوستانهای روستایی استان اصفهان.

اهداف اختصاصی

- ۱- شناسایی عوامل و انگیزه های مشارکت مردم در احداث و نگهداری بوستانهای روستایی
- ۲- شناسایی موانع مشارکت مردم در احداث و نگهداری بوستانهای روستایی
- ۳- شناسایی نقش ترویج در تقویت مشارکت مردم در امر احداث و حفظ بوستانهای روستایی
- ۴- شناسایی ویژگیهای شخصیتی مدیران و مسئولان دولتی و داوطلبان محلی در ایجاد و اداره بوستانهای روستایی
- ۵- شناسایی مشخصات بوستانهای روستایی

اهمیت این تحقیق

در زمینه بوستانهای روستایی و نقشی که در فرایند توسعه روستایی ایفا می کنند و همچنین در مورد پروژه های مشارکتی انجام شده در این زمینه، تاکنون تحقیقی در ایران از طرف ارگانهای با صلاحیت انجام نشده است. از این رو نتایج حاصل از این تحقیق می تواند جنبه های مختلف موضوع بوستانهای

جدول (۱): وضعیت سنی مسئولان مورد مطالعه

سن	فراوانی	درصد	درصد تراکمی
۳۰-۳۵ سال	۸	۲۵/۸	۲۵/۸
۲۰-۳۶ سال	۱۷	۵۲/۸	۸۰/۶
۲۵-۴۱ سال	۶	۱۹/۴	۱۰۰

جدول (۲): مسئولان ترویج و مشارکت مردمی مورد مطالعه به تفکیک سطح تحصیلات

شاخص سطح تحصیلات	فراوانی	درصد	درصد تراکمی
زیردیپلم	۱	۳/۲	۳/۲
دیپلم	۶	۱۹/۴	۲۲/۶
فوق دیپلم	۱۲	۳۸/۷	۶۱/۳
لیسانس	۹	۲۹	۹۰/۳
فوق لیسانس	۳	۹/۷	۱۰۰

جدول (۳): رشته های تحصیلی مسئولان ترویج و مشارکت مردمی استان

رشته تحصیلی	فراوانی	درصد	درصد تراکمی
کشاورزی	۷	۲۲/۶	۲۲/۶
علوم اجتماعی	۱۶	۵۱/۶	۷۴/۲
غیره	۸	۲۵/۸	۱۰۰

جدول (۴): سنوات خدمت مسئولان ترویج و مشارکت مردمی استان اصفهان در وزارت جهاد سازندگی

سال	فراوانی	درصد	درصد تراکمی
۱-۱۲ سال	۸	۲۵/۸	۲۵/۸
۱۳ سال به بالا	۲۳	۷۲/۲	۱۰۰

روستایی و مشارکت مردم را در توسعه روستایی ارزیابی کند و راهنمای برای پروژه‌های مشابه در آینده باشد.

سابقه تحقیق در ایران و جهان

در زمینه توسعه روستاها با استفاده از ایجاد پارک، تاکتون فعالیتهای تحقیقاتی جالبی توسط دانشمندان زیادی از کشورهای توسعه یافته و توسعه نیافته انجام شده است و همه این تحقیقات نشاندهنده نتایج بسیار خوب ایجاد پارک در محیط روستایی در کشورهای مورد مطالعه بوده است.

"ویلنز"، ایجاد پارک را راهبردی جهت حفظ محیط زیست و فرهنگ روستا در مقابل تسلط شهرنشینی نام برده است و ایجاد پارک را به عنوان یکی از راههای توسعه و حفظ و تجدید حیات محیط روستایی معرفی کرده است. (۱۵، ص ۱)

"آدامویکز" پارک روستایی را وسیله‌ای مؤثر جهت حفظ محیط جنگلی و محیط زیست و بهبود زیست بوم روستا معرفی نموده است. (۱۰، ص ۱-۲)

مدلی و همکاران نیز به نتایج مثبت ایجاد پارک در روستاهای جلگه‌ای در آمریکا در زمینه حفظ چشم‌انداز روستا همزمان با تقویت کشاورزی در این روستاها، اشاره کرده‌اند. (۱۲، ص ۱-۲)

در زمینه توسعه روستاها به روش ایجاد پارک روستایی - که باعث افزایش درآمد ملی به وسیله جلب توریست با نامهای مختلف پارک ملی، پارک شهری، پارک روستایی، منطقه حفاظت شده و ... در کشورهای مختلفی همچون آمریکا، ترکیه، اوکراین، کره جنوبی و ... شده است - مقاله‌های زیادی در منابع متفاوت آورده شده است که همگی نشاندهنده این نکته مهم است که ایجاد پارک (بوستان) روستایی، دارای پیشینه طولانی و تجارب درخشان در این کشورها می‌باشد. (۱۰، ص ۱-۴۵)

روش تحقیق

نوع تحقیق توصیفی، کیفی، کاربردی و ارزیابی می‌باشد. متغیرهای وابسته عبارت‌اند از: اثر عوامل و موانع مشارکت و معیارهای ترویج در احداث، حفظ طرح، میزان مناسب بودن و رضایت از بوستان توسط روستاییان. مستغیرهای مستقل عبارت‌اند از: خصوصیات شغلی، شخصیتی و محیطی پاسخگویان که از جهادگران و روستاییان تشکیل می‌شوند.

جمعیت آماری تحقیق شامل تمام مسئولان ترویج و مشارکت مردمی استان اصفهان (۶۰ نفر) بود که همگی به روش سرشماری مورد مصاحبه قرار گرفتند. از بین روستاییان نیز، ۳۰۰ نفر واجد شرایط تشخیص داده شدند که به روش نمونه‌برداری تصادفی ساده حدود یک سوم آنها مورد مصاحبه قرار گرفتند. روش جمع‌آوری اطلاعات شامل پرسشنامه‌های جداگانه‌ای برای مسئولان ترویج و مشارکت مردمی استان اصفهان و روستاییان واجد شرایط در روستاهای مورد مطالعه بوده است. افزون بر آمار توصیفی، برای آزمون فرضیه‌های تحقیق از آزمونهای آماری مناسبی همچون ضریب همبستگی اسپیرمن، آزمون t، آزمون مان ویت نی و ... استفاده شده است. شایان ذکر است که تجزیه و تحلیل اطلاعات، توسط شخص محقق و با استفاده از بسته نرم‌افزاری SPSS/PC+ انجام گرفته است.

تجزیه و تحلیل داده‌ها

پس از تجزیه و تحلیل داده‌ها از پرسشنامه‌های جمع‌آوری شده، مشخص شد که ۸۰/۶ درصد از مسئولان مورد مصاحبه در رده سنی ۳۰-۴۰ سالگی قرار داشتند. (جدول ۱)، که این امر نشاندهنده این است که امر آموزش در این رده سنی برای مسئولان دارای بازدهی بسیار بالا برای ارتقای کیفیت کار آنها در توسعه روستاها می‌باشد. همچنین بیشتر مسئولان (۳۸/۷ درصد) دارای مدرک کاردانی

و ۲۹ درصد دارای مدرک تحصیلی لیسانس و تعداد کمی هم فوق لیسانس، دیپلم و زیر دیپلم بودند که می‌توان برای ارتقای سطح تحصیلات این مسئولان به رده‌های بالاتر - که مطمئناً در بهبود کیفیت کار آنها بسیار مؤثر است - اقدام نمود. (جدول ۲)

نکته جالب در مورد رشته تحصیلی مسئولان این بود که ۵۱/۶ درصد از آنها دارای مدرک تحصیلی در رشته علوم اجتماعی و ۲۲/۶ درصد در رشته کشاورزی و باقیمانده در سایر رشته‌ها بودند و حتی یک نفر از آنها دارای مدرک تحصیلی در رشته تخصصی ترویج و آموزش کشاورزی نبود. (جدول ۳)

همچنین ۷۴/۲ درصد مسئولان دارای سابقه خدمت بالاتر از ۱۲ سال در جهاد سازندگی بودند که این امر نشان می‌دهد که بی‌تجربگی مسئولان در زمینه شکست احتمالی طرحهای روستایی نمی‌تواند دلیل قانع‌کننده‌ای محسوب شود. (جدول ۴)

۴۱/۹ درصد مسئولان مصاحبه شونده دارای یک الی ۳ سال سابقه نظارت بر بوستانهای روستایی بودند که این امر به سابقه کوتاه اجرایی طرح برمی‌گردد. ۲۵/۸ درصد از مسئولان نیز دارای سابقه نظارت ۷ سال و بیشتر بر طرح بوستانهای روستایی بودند. (جدول ۵)

۸۰/۶ درصد از مسئولان، کارمند رسمی وزارت جهاد سازندگی بودند که این امر نشاندهنده این است که با توجه به تسهیلات این وزارتخانه برای کارمندان خود، راه برای ادامه تحصیل و ارتقای کیفیت کاری آنان از طریق شرکت در دوره‌های آموزش ضمن خدمت هموار می‌باشد. (جدول ۶)

۸۰ درصد از روستاییان خیره و آگاه و رهبران محلی روستاها که مورد مصاحبه قرار گرفتند، در رده سنی ۲۰-۴۵ سالگی و ۲۰ درصد نیز در رده سنی ۴۶-۶۵ سالگی قرار داشتند که این امر نشاندهنده نقش ریش سفیدی و تجربه در رهبری محلی در این روستاها می‌باشد. (جدول ۷)

۴۴/۴ درصد روستاییان هفته‌ای یک بار از بوستانهای مربوطه بازدید می‌کردند و ۲۰ درصد نیز هفته‌ای دو بار از بوستانهای خود بازدید می‌کردند که این امر نشاندهنده موفقیت طرح در این مدت زمان کوتاه و پذیرش و استقبال روستاییان است. (جدول ۸)

۴۲/۲ درصد از روستاییان اظهار داشتند که به میزان زیادی در ایجاد و نگهداری بوستان مشارکت داشته‌اند و ۲۸/۹ درصد از روستاییان نیز میزان مشارکت خود را متوسط دانستند. (جدول ۹)

۲۴/۴ درصد روستاییان تأثیر بوستان در پر کردن اوقات فراغت کودکان و نوجوانان را زیاد دانستند و ۶۲/۲ درصد از روستاییان نیز نقش بوستان در افزایش علاقه روستاییان به زندگی را زیاد دانسته و بر آن تأکید کردند. (جدول ۱۰)

۷۳/۳ درصد روستاییان تأثیر بوستان در ماندگاری و عدم مهاجرت روستاییان به شهر را زیاد دانستند. (جدول ۱۰)

۳۵/۶ درصد از روستاییان مصاحبه‌شونده اظهار داشتند که به صورت انفرادی و ۳۱/۱ درصد نیز به صورت خانوادگی از بوستان استفاده می‌کنند. (جدول ۱۰)

نتایج توصیفی داده‌های تحقیق بر حسب رده‌بندی و میزان تأثیر معیارهای مشارکتی در جلب مشارکت مردم در احداث و حفظ بوستانهای روستایی

همان گونه که از جدول (۱۲) نتیجه گرفته می‌شود، تمامی معیارهای جلب مشارکت دارای میزان تأثیر بسیار بالا (حداقل میانگین ۳/۶۱ و حداکثر میانگین ۴/۴۱ از ۵ نمره ممکن) در احداث و حفظ بوستانهای روستایی از سوی مسئولان ترویج و مشارکت مردمی تشخیص داده شده‌اند. استفاده از گونه‌های درختی، زینتی و گلهای مناسب با وضعیت منطقه مهمترین معیار جلب مشارکت

از سوی مسئولان شناخته شد. شاید این امر نشاندهنده این نکته مهم باشد که مردم به احداث فضای سبز و زیباسازی محیط روستایشان به وسیله ایجاد بوستان با گیاهان مناسب و سازگار با منطقه‌اشان - به دلیل ملموس بودن بیشتر آن (نیاز محسوس) - اهمیت زیادی می‌دهند.

از موارد دیگر که دارای میانگینهای بسیار بالا (بیشتر از ۴) ذکر شده‌اند، می‌توان به آگاه کردن مردم از اثرهای طرحهای روستایی مشابه، استفاده از رهبران محلی در اجرای طرح، میزان اعتماد و باور مردم نسبت به طرح، انجام تحقیقات توسط مراکز پژوهشی قبل از اجرای طرح، دخیل کردن عوامل فرهنگی و اجتماعی روستا در اجرای طرح و در نظر گرفتن نیازها و نظرات عمومی مردم

جدول (۵): سابقه نظارت بر کار احداث و حفظ بوستانهای روستایی منطقه

سال	فراوانی	درصد	درصد تراکمی
۱-۳ سال و کمتر	۱۳	۲۱/۹	۲۱/۹
۴-۶ سال	۱۰	۱۶/۳	۳۸/۲
۷ سال به بالا	۸	۱۲/۸	۱۰۰

جدول (۶): وضعیت استفاده مسئولان (پاسخگویان) ترویج و مشارکت مردمی

وضعیت استفاده	فراوانی	درصد	درصد تراکمی
روسی	۲۵	۸۰/۶	۸۰/۶
فرازدی	۵	۱۶/۱	۹۶/۸
روزمره	۱	۳/۲	۱۰۰

جدول (۷): وضعیت سنی روستاییان مورد مطالعه

سال	فراوانی	درصد	درصد تراکمی
۲۰-۲۵ سال	۹	۲۰	۲۰
۲۶-۳۵ سال	۱۳	۳۱/۱	۵۱/۱
۳۶-۴۵ سال	۱۴	۳۸/۹	۸۰
۴۶-۵۵ سال	۵	۱۱/۱	۹۱/۱
۵۶-۶۵ سال	۲	۸/۹	۱۰۰

جدول (۸): میزان استفاده روستاییان از بوستان روستایی

میزان مراجعه	فراوانی	درصد	درصد تراکمی
معتدای یک بار	۲۰	۴۶/۲	۴۶/۲
معتدای دو بار	۹	۲۰	۶۶/۲
معمای یک بار	۳	۶/۷	۷۱/۱
فصلی یک بار	۲	۸/۹	۸۰
سالی یک بار	۹	۲۰	۱۰۰

جدول (۹): میزان مشارکت روستاییان در احداث بوستان

شاخصی متغیر	میزان	فراوانی	درصد	درصد تراکمی
میزان مشارکت روستاییان	کم	۱۳	۲۸/۹	۲۸/۹
در ایجاد و نگهداری از بوستان	متوسط	۱۳	۲۸/۹	۵۷/۸
	زیاد	۱۹	۴۲/۲	۱۰۰

در اجرای طرح نام برد.

تعدادی از معیارهای مشارکت - همچون هماهنگی با سایر ارگانهای دست اندرکار مسائل روستایی، اجرای برنامه آموزشی برای مردم و مجریان قبل و بعد از اجرای طرح، در نظر گرفتن امتیاز برای مشارکت کنندگان، داشتن شیوه‌نامه و روش اجرایی مشخص، وجود شرح وظایف مشخص برای مردم، استفاده از روشهای مشارکتی متنوع، انتخاب بوستانهای روستایی نمونه و موفق و وجود مشاور یا ناظر برای طرح - دارای میزان تأثیر کمتری از سوی مسئولان ترویج بود. عدم همکاری مؤثر بین نهادهای ذی‌ربط مسائل توسعه روستایی نیز به دلایل متعدده، عدم آشنایی کامل مسئولان با مبانی ترویج و توسعه روستایی (با توجه به این نکته که بیش از ۹۰ درصد پاسخگویان رشته تخصصی‌اشان ترویج نبود و تخصص اصلی آنها علوم اجتماعی و کشاورزی و ... بود) از معیارهای عدم مشارکت بوده است.

عدم احاطه پاسخگویان به اهمیت جنبه‌های مختلف مشارکت و نداشتن شناخت کافی نسبت به مباحث مشارکت و نادیده گرفتن نقش و اهمیت برنامه‌ریزی و نقش مردم در طرحهای مشارکتی در توسعه روستاها نیز از دیگر موانع متعدده فرهنگی، اجتماعی، اقتصادی و سیاسی در امر مشارکت است. (۶، ص ۱۶۷-۱۶۸)

نتایج توصیفی داده‌های تحقیق بر حسب رده‌بندی و میزان تأثیر موانع مشارکت روستاییان در احداث و حفظ بوستانهای روستایی

همان طور که در جدول (۱۳) مشاهده

می‌شود، تمامی موانع مشارکتی، دارای میزان تأثیر بسیار زیادی در جلوگیری از احداث و حفظ طرح بوستان از سوی پاسخگویان برآورد شدند. (حداقل نمره میانگین ۲/۶۸ و حداکثر ۴/۰۷ از ۵ نمره ممکن)

عواملی همچون مقطعی برخورد کردن با احداث، حفظ و نگهداری طرح، عدم هماهنگی میان سازمانهای دست اندرکار مسائل روستایی، تصرف زمینهای زراعی برای احداث بوستان، مغایرت قوانین و مقررات اجرایی با عقاید و نظرهای مردم و عدم انگیزه‌های مناسب برای مشارکت مردم از مهمترین موانع مشارکت روستاییان از سوی مسئولان ترویج و مشارکت مردم اعلام شدند. همچنین از مهمترین دلایل ناموفق بودن طرحهای قبلی در زمینه توسعه روستایی را می‌توان همکاری ضعیف میان سازمانهای ذی‌ربط در مسائل توسعه روستایی و در نتیجه عدم بهره‌وری از تمام توان بالقوه در زمینه توسعه روستاها، ضعیف و نامناسب بودن قوانین موجود در جنبه‌های مختلف برای روستاها نام برد.

نتایج توصیفی داده‌های تحقیق بر حسب رده‌بندی و میزان تأثیر نقش عوامل ترویج و آموزش در احداث و حفظ بوستانهای روستایی و جلب مشارکت مردم

همان گونه که در جدول (۱۴) آمده است، از سوی پاسخگویان تمامی عوامل ترویج و آموزش، دارای تأثیر بسیار بالایی در جلب مشارکت مردم در احداث و حفظ بوستانهای روستایی ارزیابی شده‌اند. (حداقل میانگین ۳/۳۶ و حداکثر ۴/۴۲ از ۵ نمره ممکن)

نتایج جدول (۱۴) نشاندهنده این نکته مهم می‌باشد که استفاده از رهبران محلی در احداث، حفظ و نگهداری بوستانها، تقویت فرهنگ مشارکت به وسیله آموزشهای ترویجی، شناسایی بهترین شیوه مشارکت محلی به وسیله تحقیقات ترویجی، فراهم

ساختن زمینه مشارکت جوانان روستایی برای شرکت در اجرا، حفظ و نگهداری بوستان، اجرای برنامه‌های مرتب و منظم آموزشی برای مجریان طرح، اجرای بازدید مردم از سایر بوستانها و ارتباط منظم بین مراکز تحقیقی - ترویجی، آموزشی در زمینه بوستانها از مهمترین عوامل ترویجی در احداث و حفظ بوستانهای روستایی توسط پاسخگویان نام برده شده است. (۶، ص ۱۶۸-۱۷۶)

نتایج و پیشنهادهای کاربردی حاصل از این پژوهش

چنانچه قرار باشد در آینده شاهد موفقیتهای بیشتر و روزافزون در امر توسعه روستاها باشیم، باید به اهمیت بسیار زیاد مشارکت مردم توجه کرده و بدانیم و بپذیریم که توسعه در تمامی وجوه آن حاصل نمی‌شود، مگر اینکه از مشارکت داوطلبانه میلیونها روستایی بهره برداری شود.

برای کسب توسعه درون‌زا در روستاها، مکتب آموزشی ترویج - به عنوان بنیان اساسی در توسعه روستایی - ضروری‌ترین و مهمترین وسیله شناخته شده است. پژوهش

جدول (۱۰): وضعیت دیدگاه روستاییان نسبت به

تأثیر بوستان در پرکردن اوقات فراغت کودکان و جوانان و ماندگاری و عدم مهاجرت روستاییان و افزایش حلقه روستاییان به روستا

شاخص متغیر	میزان	فراوانی	درصد	درصد تراکمی
تأثیر بوستان در پرکردن اوقات فراغت کودکان و جوانان	کم	۲۳	۵۱/۱	۵۱/۱
	متوسط	۱۱	۲۴/۲	۷۵/۶
	زیاد	۱۱	۲۴/۲	۱۰۰
نقش بوستان در افزایش علاقه روستاییان به زندگی در روستا	کم	۸	۱۷/۸	۱۷/۸
	متوسط	۹	۲۰	۳۷/۸
	زیاد	۲۸	۶۲/۲	۱۰۰
تأثیر بوستان در ماندگاری و عدم مهاجرت روستاییان به شهر	کم	۶	۱۳/۳	۱۳/۳
	متوسط	۶	۱۳/۳	۲۶/۷
	زیاد	۲۳	۵۲/۳	۱۰۰

جدول (۱۱): روشهای استفاده روستاییان از بوستان روستایی

شاخص متغیر	فراوانی	درصد	درصد تراکمی
استفاده به صورت انفرادی	۱۶	۳۵/۶	۳۵/۶
استفاده به صورت خانوادگی	۱۲	۲۱/۱	۵۶/۷
استفاده به صورت گروهی و دوستان	۱۰	۲۲/۲	۷۸/۹
استفاده به صورت اتفاقی و بندرت	۵	۱۱/۱	۱۰۰

در طرحهایی که تاکنون در توسعه روستایی در ایران و جهان انجام شده است و شناسایی نقاط قوت و ضعف این طرحها، می‌تواند راهگشایی برای آینده توسعه روستایی در ایران باشد. بر این اساس، نتایج و پیشنهادها زیر مطرح می‌شوند:

۱- با توجه به جوان بودن بیشتر مسئولان ترویج و مشارکت مردمی استان اصفهان (۸۰ درصد زیر ۴۰ سال سن دارند)، با اجرای آموزشهای گوناگون و متنوع حین خدمت و همچنین با ایجاد تسهیلات برای ادامه تحصیل آنها در مقاطع بالاتر، می‌توان بازدهی آنها را در اجرای طرحهای مشابه توسعه روستایی در آینده افزایش داد.

۲- در تمام روستاهای مورد بازدید محقق، زنان هیچ گونه مسئولیتی در امور روستاها نداشتند که جا دارد با ریشه‌یابی اساسی موانع فرهنگی، اجتماعی و اقتصادی، زمینه مشارکت این قشر عظیم و سرنواست‌ساز در توسعه روستاها فراهم شود.

۳- یکی از موانع مهم در جلب مشارکت روستاییان در احداث و نگهداری و حفظ بوستانهای روستایی، بی‌سوادی و کم‌سوادی قشر عظیمی از روستاییان است که متأسفانه این امر در مورد رهبران محلی و خبرگان روستا نیز مشاهده می‌شود. لذا باید با مطالعات و بررسیهای لازم و انجام سرمایه‌گذاریهای مورد نیاز نسبت به آموزش روستاییان بی‌سواد و کم‌سواد اقدام نمود. امروزه ثابت شده است که بازده اقتصادی سرمایه‌گذاری آموزشی بیش از سایر سرمایه‌گذاریها و بیش از ۳۰ درصد است.

۴- همین امر که بیش از ۶۰ درصد روستاییان هفته‌ای یک الی دو بار از بوستانهای خود بازدید می‌کردند، نشاندهنده موفقیت و پذیرش طرح در این مدت زمان کوتاه از آغاز اجرا توسط روستاییان می‌باشد. هر چند که باید با شناخت دقیق نارساییهای اجرای طرح، زمینه رضایتمندی بیشتر روستاییان فراهم شود.

۵- ایجاد تنوع در گیاهان و کاشت درختان متنوع در بوستان، حتی از درختان سایر نقاط کشور که سازگار به آب و هوای منطقه باشند، برای افزایش جذابیت بوستانها می باید مورد توجه قرار گیرد.

۶- برای ایجاد بوستانهای روستایی باید دنبال تعیین مناسبترین و بهترین مکان بود. یعنی نباید فقط برای انجام کار، به دنبال در دسترسترین مکانها بود.

۷- با برنامه ریزی دقیق، زمینه استفاده از تواناییها و مشارکت روستاییان در اجرا و نگهداری طرحهای ایجاد بوستانهای روستایی فراهم شود. ایجاد و تقویت تشکلهای مردسی در روستاها یکی از موارد مهم می باشد.

۸- برای تأمین بودجه مورد نیاز برای احداث و نگهداری بوستانها، با مطالعه و برنامه ریزی دقیق باید از منابع متنوعی همچون نهادهای دولتی، نهادهای مردمی و افراد نیکوکار استفاده نمود.

۹- با برنامه ریزی دقیق و همه جانبه، باید وسعت و امکانات بوستان را قبل از احداث طرح، مطابق با نیازها و جمعیت روستا هماهنگ کرد. همچنین ایجاد امکانات ورزشی و کتابخانه در کنار بوستان باید به صورت یک مجتمع مورد توجه قرار گیرد.

۱۰- در تهیه نقشه بوستان، معماری سنتی و بافت قدیمی موجود باید کاملاً مورد توجه قرار گیرد.

۱۱- در تعدادی از کشورها، هنگامی که یک مقام اداری بلند پایه از مکانی بازدید می کند، به یادبود بازدید آن مقام، یک درخت توسط آن فرد در مکانی که مردم تعیین می کنند، کاشته می شود و آن درخت را به نام آن مقام بلند پایه نام گذاری می کنند. به مرور زمان اطراف آن درخت که محوطه ای باز است، توسط آن فرد و یا دوستداران وی درختکاری می شود و مسئولیت یا هزینه نگاهداری درختان کاشته شده را به پاس احترام مردم به آن شخص، مردم آن منطقه و یا

طرفداران شخص مورد نظر به عهده گرفته و تأمین می کنند. بدین ترتیب در طول زمان، یک

محوطه بوستان مانند، در آن مکان و به نام آن مقام به وجود می آید. از این ایده می توان در

جدول شماره (۱۲): رده بندی معیارهای مشارکتی بر حسب میزان تأثیر آنها در جلب مشارکت مردم در احداث و حفظ بوستانهای روستایی

عنوان	شماره متغیر	خیلی کم	کم	متوسط	زیاد	خیلی زیاد	میانگین
هماهنگی با سایر ارگانهای دست اندرکار مسائل روستایی	۱۵	-	۵	۸	۱۲	۶	۳/۶۱
اجرای برنامه آموزشی برای مردم و کارگزاران در بعد از ایجاد طرحها	۱۴	-	۳	۱۱	۱۱	۶	۳/۶۵
در نظر گرفتن امتیاز برای کسانی که در طرح مشارکت می کنند	۸	۲	۲	۹	۹	۹	۳/۶۸
داشتن شیروانامه و روش اجرایی مشخص	۱	۱	۴	۵	۱۵	۶	۳/۶۸
وجود شرح وظایف مشخص برای مردم	۲	۱	۴	۷	۱۱	۸	۳/۶۸
استفاده از وسایل و ادوات موجود در محل برای اجرای طرح بوستان	۲۳	۱	۱	۹	۱۲	۸	۳/۸۱
استفاده از روشهای مشارکتی متنوع برای محلهای متفاوت	۱۹	-	۱	۱۰	۱۱	۹	۳/۹
انتخاب بوستانهای روستایی نمونه و موفق	۹	-	۱	۹	۱۲	۹	۳/۹۲
وجود مشاور یا ناظر برای طرح	۲	-	۳	۶	۱۲	۱۰	۳/۹۲
آگاهی کارگزاران به نهمهای جذب مشارکتهای مردم	۷	۲	۱	۴	۱۳	۱	۳/۹۷
در نظر گرفتن عوامل جغرافیایی منطقه یا روستا برای احداث طرح	۱۲	-	۱	۹	۱۱	۱۰	۳/۹۷
اجرای برنامه آموزشی برای مردم و کارگزاران قبل از ایجاد طرحها	۱۳	-	-	۷	۱۷	۷	۲
در نظر گرفتن عوامل اقتصادی منطقه یا روستا برای احداث طرح	۱۱	-	۲	۷	۱۱	۱۱	۲
معرفی و تشویق مشارکت کنندگان موفق	۶	-	۲	۵	۱۵	۹	۲
میزان اعتماد و باور مجربان نسبت به طرح	۱۷	-	۲	۵	۱۵	۹	۲
در نظر گرفتن نیازهای مردم (بر طرف کردن نیازهای اساسی مردم قبل از اجرای طرح)	۲۲	-	۲	۸	۸	۱۳	۲/۰۳
در نظر گرفتن عوامل اجتماعی منطقه یا روستا برای احداث طرح	۱۰	۱	۱	۴	۱۵	۱۰	۲/۰۳
استفاده از نظرهای مردم در اجرای طرح	۲۰	-	۲	۵	۱۲	۱۲	۲/۱
دخیل کردن عوامل فرهنگی روستا در ساخت طرح	۵	۲	۱	۳	۱۲	۱۲	۲/۱۳
انجام تحقیقات توسط مراکز پژوهشی قبل از اجرای طرح	۱۸	-	۳	۲	۱۳	۱۳	۲/۱۶
میزان اعتماد و باور مردم نسبت به طرح	۱۷	-	۱	۶	۹	۱۵	۲/۲۳
استفاده از رهبران محلی در اجرای طرح	۲۱	-	-	۶	۹	۱۹	۲/۲۲
آگاه کردن مردم از اثرهای طرحهای روستایی همچون بوستان روستایی	۴	-	-	۶	۹	۱۹	۲/۲۲
استفاده از گونه های درختی، زینتی و گلهای مناسب با وضعیت منطقه	۲۴	-	۱	۲	۱۰	۱۸	۲/۲۶

روستاهای مستعد ایران جهت احداث بوستان، بویژه در مناطق کویری و هنگام بازدید مقامات بلند پایه استان یا کشور از آن روستا، استفاده کرد و آنان را به انجام این کار خیر و پسندیده تشویق نمود. این کار را می توان برای بزرگداشت شهدا، عالمان و دانشمندان و مصلحین جامعه در هر یک از روستاهای مربوطه انجام داد. اقدام به چنین مهمی، مستلزم تهیه و تدوین یک طرح جداگانه است که اجرای آن را می توان به معاونت ترویج و مشارکت مردمی جهاد سازندگی واگذار نمود.

۱۲- تهیه زمین مناسب (از لحاظ مالکیت، وسعت، مکان و خاک)، انتخاب درختان مناسب برای منطقه، انتخاب زمان مناسب کاشت درختان، پیش بینی تأمین آب برای بوستان، ایجاد و تدارک امکانات رفاهی برای بوستانها (همچون نیمکت و صندلی، محل بازی کودکان، جاده و پیاده رو، توالی و دستشویی و ...) باید مورد توجه جدی مسئولان قرار گیرد.

۱۳- با بهبود بوستانهای موجود، می توان زمینه جلب مسافر و گردشگران را از شهرها به روستاها فراهم آورد.

۱۴- برای هر بوستان روستایی، حداقل یک نفر از افراد داوطلب و علاقه مند روستایی انتخاب شود و حقوق ماهیانه مناسبی برای آبیاری و محافظت از بوستان توسط شورای روستا و یا مردم علاقه مند و نهادهای مربوطه برای وی در نظر گرفته شود.

۱۵- ایجاد بوستان اگر با مطالعات بیشتر، وسعت بالاتر و در نقاط مختلف روستا باشد، می تواند در جلوگیری از پیشرفت کویر در مناطق بیابانی بسیار مؤثر باشد.

۱۶- برای ایجاد امکانات روشنایی و آب نما در بوستانها نیز باید اقدام لازم صورت گیرد.

جدول شماره (۱۳): رتبه بندی موانع مشارکتی در احداث و حفظ بوستانهای روستایی

عنوان	شماره متغیر	خیلی کم	کم	متوسط	زیاد	خیلی زیاد	میانگین
مطمئن برخورد کردن با احداث، حفظ و نگهداری طرح	۲۵	۲	۱	۲	۱۵	۱۱	۲/۰۷
عدم هماهنگی میان سازمانهای دست اندرکار مسائل روستایی	۲۷	-	۳	۵	۱۱	۱۲	۲/۰۳
تصرف زمینهای زراعی برای احداث بوستان	۲۹	۳	-	۲	۱۰	۱۲	۲/۰۳
مقایرت قوانین و مقررات اجرایی با عقاید و نظریات مردم	۲۸	۱	۳	۵	۸	۱۲	۲
عدم انگیزه های مناسب برای مشارکت مردم	۳۳	۱	۱	۲	۱۶	۹	۲
استفاده از طرحها یا زمینه هایی که مضایر فرهنگ روستا باشند	۴۰	۱	۳	۵	۱۱	۱۱	۲/۹۱
عدم کنترل عوامل بازاریارنده طرح مشارکت مردم (عدم روحیه همکاری و فردگرایی و ...)	۳۴	۱	۳	۵	۱۱	۱۱	۲/۸۱
عدم اعتقاد کارشناسان به مشارکت مردم	۳۷	۱	۲	۲	۱۷	۵	۲/۶۸
گرایشهای منفی حاصل از طرحهای مشارکتی گذشته و ناموفق روستاییان	۴۱	۲	۳	۶	۱۲	۸	۲/۶۸
تدوین قوانین متعدد و تغییر آنها	۲۶	۱	۲	۶	۱۲	۶	۲/۶۵
عدم اعتماد مردم به مأموران دولتی در طرحهای مشارکت	۳۸	۳	۲	۵	۹	۱۰	۲/۶۱
وجود طرحهای مضایر با طرح بوستان روستایی	۳۲	۱	۲	۹	۱۳	۲	۲/۲۸
توجه تنها به افرادی خاص در محل (عمده مالکان و طبقه سرفه جامعه روستایی)	۳۵	۲	۶	۶	۹	۸	۲/۲۸
وجود مشکلات اجرایی و مدیریتی طرحهای مشارکتی	۳۰	۳	۳	۷	۱۴	۴	۲/۴۲
عدم استفاده از سایر سازمانهای دست اندرکار مسائل توسعه روستایی	۳۹	۱	۳	۱۸	۸	۱	۲/۶۱
طولانی بودن اجرای طرح	۳۱	۴	۳	۱۲	۹	۳	۲/۱۳
واگذار کردن تمام مسئولیت حفظ و نگهداری به مردم	۳۶	۳	۱۱	۱۱	۵	۱	۲/۶۸

۱۷- یکی از عوامل مهم در جلب مشارکت های مردمی در احداث و نگهداری بوستانها، ایجاد انگیزه قوی در کارگزاران طرح به روشهای گوناگون و مناسب می باشد.

۱۸- در صورت امکان، سموم دفع آفات و بیماریهای گیاهی و وسایل مورد نیاز در اختیار پارکبانان قرار داده شود.

۱۹- با توجه به این واقعیت انکارناپذیر که درختکاری و ایجاد فضای سبز در دین مقدس اسلام دارای اهمیت و ارزش معنوی بسیار بالایی است و فضای سبز و کاشتن یک بوته درخت به زندگی انسان روحیه و معنویت می بخشد، باید با ترویج فرهنگ درختکاری در روستاها، به گسترش سریع فضاهای سبز روستایی، همچون بوستانها، اقدام کرد.

منابع و ماخذ:

۱- الغنمی، ام.آر، "بحران فقر روستایی، آیا مشارکت می تواند آن را از میان بردارد؟"، فصلنامه روستا و توسعه، ترجمه ناصر اوکتایی، مرکز تحقیقات و بررسی مسائل روستایی وزارت جهاد سازندگی، ۱۳۷۲، ص ۵۷-۸۲.

۲- اوکلی، پیتر و دیوید مارسدن، "رهیافت های مشارکت در توسعه روستایی"، ترجمه منصور محمدنژاد، مرکز تحقیقات و بررسی مسائل روستایی وزارت جهاد سازندگی، ۱۳۷۰.

۳- چمبرز، رابرت، "توسعه روستایی، اولویت بخشی به فقرا (حمایت از اقشار آسیب پذیر)"، ترجمه دکتر مصطفی ازکیا، مؤسسه انتشارات و چاپ دانشگاه تهران، ۱۳۷۶.

۴- صلیبا، منوچهر، "فرهنگ فلسفی"، ترجمه منوچهر صانعی دره‌بیدی، انتشارات حکمت، تهران، ۱۳۶۶.

۵- ملک پور، علی، "مشارکت معمای توسعه"، (۱۳۷۶/۸/۲۲)، روزنامه همشهری، صفحه ۶.

۶- گل محمدی، فرهود و اسماعیل شهبازی، "نقش ترویج و آموزش در جلب مشارکت روستاییان در احداث و نگهداری بوستانهای روستایی استان اصفهان"، پایان نامه کارشناسی ارشد، دانشگاه تربیت مدرس، منتشر نشده، ۱۳۷۷.

۷- ملک محمدی، ایرج، "تحقیقی پیرامون شاخصهای مشارکت مردمی در مدیریت منابع طبیعی"، ماهنامه جهاد، معاونت ترویج و مشارکت مردمی وزارت جهاد سازندگی، شماره ۱۸۲-۱۸۳، ۱۳۷۴، ص. ۱۷-۲۱.

۸- میسر، رامش و پریراساد، "برداشتی نو از مسائل توسعه"، گزیده مسائل اقتصادی- اجتماعی، چاپ چهارم، آبان ۱۳۶۶، شماره ۴۶.

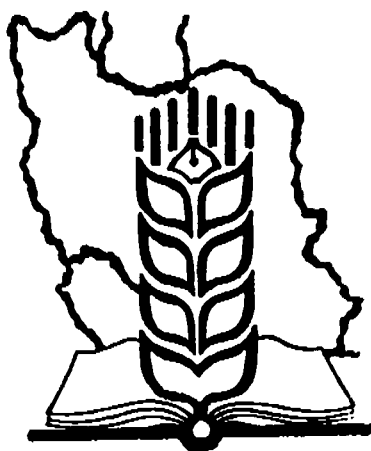
۹- ساروخانی، باقر، "درآمدی بر دایرةالمعارف علوم اجتماعی"، انتشارات مؤسسه کیهان، تهران، ۱۳۷۰.

10- Adamowicz, Wl; Boxall, Pg; Luckert M.K; Phillips. W.E; White. W.A., "Forestry, economic and the environment", 1996, [CD-Rom] Wallingford, UK CAB International 090600892.

11- Bagadion, Benjamin, "Beneficiary participation: Involving the poor in project design and implementation in poverty alleviation through agricultural projects", 1995, (Eds:

جدول شماره (۱۴): رتبه‌بندی نقش عوامل ترویج و آموزش در جلب مشارکت روستاییان در احداث و حفظ بوستانهای روستایی

رتبه‌بندی	خیلی کم	کم	متوسط	زیاد	خیلی زیاد	میانگین
۵۹	-	-	۲	۱۴	۱۵	۴/۴۲
استفاده از رهبران محلی در احداث، حفظ و نگهداری بوستانها						
۴۲	-	-	۳	۱۵	۱۵	۴/۳۲
تقویت فرهنگ مشارکت به وسیله آموزشهای ترویجی						
۴۳	-	-	۲	۱۷	۱۲	۳/۳۲
شناسایی بهترین شیوه مشارکت محلی به وسیله تحقیقات ترویجی						
۵۱	-	-	۱	۲۰	۱۰	۴/۱۹
فرام ساختن زمینه مشارکت جوانان روستایی برای شرکت در اجرا، حفظ و نگهداری بوستانها						
۴۷	-	-	۴	۱۷	۱۰	۴/۱۹
اجرای برنامه‌های مرتب و منظم و مناسب آموزشی برای مجریان						
۶۱	-	۱	۶	۱۰	۱۴	۴/۱۹
اجرای بازدهها و گردهشهای مردم روستا از سایر بوستانها						
۶۲	۱	۱	۲	۱۴	۱۳	۴/۱۹
ارتباط منظم بین مراکز تحقیقی، ترویجی و آموزشی در زمینه بوستانها						
۵۲	-	۲	۴	۱۳	۱۲	۴/۱۳
تعیین نیازهای آموزشی اولویت‌دار و حل آنها قبل از اجرای طرح						
۴۴	-	-	۵	۱۸	۸	۴/۱
استفاده از کارشناسان ترویج در اجرای طرحها						
۴۶	-	-	۵	۱۸	۸	۴/۱
اجرای برنامه‌های مرتب و منظم آموزشی برای مردم روستایی در زمینه احداث و نگهداری بوستان						
۴۹	-	۱	۶	۱۳	۱۱	۴/۱
استفاده از وسایل ارتباط جمعی برای نشوون مردم و درج اخبار مربوط به آن						
۶۰	-	۲	۶	۱۱	۱۲	۴/۰۷
اجرای برنامه‌های آموزشی و ترویجی در سایر زمینه‌ها به منظور افزایش توان اقتصادی آنها در جهت مشارکت در اجرای طرحها						
۲۵	۱	-	۵	۱۶	۹	۴/۰۳
آموزش جوانان روستایی در زمینه درختکاری، گلکاری و طراسی بوستان						
۵۰	-	-	۹	۱۲	۱۰	۴/۰۳
اجرای برنامه‌های ترویجی در زمان و مکان مناسب						
۵۵	-	۳	۶	۱۳	۹	۳/۹۷
ارزشیابی از میزان تأثیر برنامه‌های ترویجی اجرا شده برای طرح						
۵۴	-	۱	۹	۱۳	۸	۳/۹
ارزشیابی منظم و دقیق از بوستانها توسط مروجین						
۵۳	-	-	۱۳	۹	۹	۳/۸۷
آشناس کردن سایر متخصصان دست‌اندرکار با اصول، اهداف و فلسفه برنامه‌های ترویجی						
۴۸	-	۴	۵	۱۶	۶	۳/۷۷
پیگیری مستمر مردمان از طرح						
۵۶	۱	۲	۵	۱۸	۵	۳/۷۷
رعایت تفاوت‌های فرهنگی در ایجاد طرح						
۵۷	-	۴	۷	۱۶	۴	۳/۶۵
عدم دخالت سایر نسمتها در کار ترویج در اجرای طرح						



مجموعه مقالات ستاد طرح تدوین نظام ترویج

سازمانها و نهادهای دست اندرکار توسعه روستایی

عملکرد شرکتهای تعاونی و نهاد بهزیستی در مناطق روستایی

• قسمت هفتم و پایانی

اشاره

"سازمانها و نهادهای دست اندرکار توسعه روستایی" عنوان یکی از پروژه‌های مطالعاتی ستاد طرح تدوین نظام ترویج کشاورزی در ایران می‌باشد که در طی آن به بررسی نقش و عملکرد سازمانها و نهادهای ذی‌مدخل در روند توسعه و عمران روستایی پرداخته شده است.

با بهره‌گیری از گزارش نهایی این پروژه مطالعاتی، مجموعه مقالاتی در شماره‌های قبلی ماهنامه جهاد به چاپ رسید که در هریک از آنها به بررسی نقش و عملکرد نهادهای مرتبط با عمران روستایی پرداخته شد. در این شماره عملکرد شرکتهای تعاونی و نهاد "بهزیستی" در مناطق روستایی مورد بررسی واقع شده است.

لازم به ذکر است که مسئولیت تهیه و تدوین این گزارش مطالعاتی - که در سال ۱۳۷۱ انجام شد - بر عهده آقای دکتر مصطفی ازکیا عضو هیئت علمی دانشکده علوم اجتماعی دانشگاه تهران بوده است. ضمناً مقاله ذیل توسط آقای مهندس محمدهادی امیرانی تلخیص و به رشته تحریر درآمده است.

بخش اول: شرکتهای تعاونی روستایی

مروری بر شکل‌گیری شرکتهای تعاونی روستایی

آشنایی جامعه ایران با تعاونها به اواخر قرن قبل و اوایل قرن حاضر هجری بازمی‌گردد. با توجه به تحولاتی که در این دوران در سطح منطقه و ایران به وقوع پیوست و باعث توسعه ارتباط بین جامعه ایران و اروپا

شد، آشنایی با پدیده‌های اروپایی و دنیای خارج از کشور در میان افراد جامعه روبه گسترش گذارد.

آشنایی با تعاونیهای جدید، به عنوان نهادی مردمی، رسمی و دارای شخصیت حقوقی، اگر چه مانند دیگر نهادهای جدید از قبیل بانکها، مدارس جدید و ... از سوی مردم و دولتمردان مورد استقبال گسترده قرار نگرفت، ولی در میان گروههایی از مسئولان مملکتی و اقشاری از مردم (بویژه نخبگان) با

توجه و عنایت خاصی روبه رو گردید. این آشنایی و توجه تا قبل از سال ۱۳۱۴ هجری شمسی هیچ‌گونه نمود عینی نداشت. در این زمان نخستین شرکت تعاونی در منطقه داوآباد گرمسار تشکیل شد. قابل ذکر است که در سال ۱۳۱۲ "بانک فلاحتی و صنعتی" به منظور فراهم آوردن تسهیلات اخذ وامهای کوچک کشاورزی و توسعه فعالیتهای کشاورزی تأسیس شد، اما تشکیل این بانک به دلایل مختلف نتوانست منابع مالی مورد نیاز

کشاورزان و روستاییان را به نحو مناسب و مطلوب مرتفع نماید.

در دوران جنگ جهانی دوم به علت نابسامانی اوضاع کلی کشور و وارد آمدن فشارهای اقتصادی بر توده مردم، بانک فلاحتی راه دیگری را برای کمک به کشاورزان برگزید و در این راستا اقدام به تشکیل "صندوقهای تعاون روستایی" نمود که منظور از آن جمع‌آوری سرمایه‌های کوچک و تأمین سرمایه‌های بیشتر جهت کمک به کشاورزان بوده است. تا اواخر سال ۱۳۳۶ تعداد ۱۰۳ صندوق تعاون روستایی در مراکز و برخی از شهرستانها جهت پرداخت وامهای ضروری به کشاورزان تشکیل شد. از سال ۱۳۳۶ به بعد، بانک کشاورزی وقت دست به اقدامهای وسیعتری در زمینه امور تعاونی روستاها زد. این اقدامها عبارت از اعزام کارمندان و کارشناسان خود به روستاها و تشویق کشاورزان و روستاییان به تشکیل شرکتهای تعاونی روستایی بود.

در راستای همین اقدامها، اولین شرکت تعاونی روستایی با عضویت ۲۵۷ نفر و سرمایه ۱۲۴۰ ریال در منطقه دماوند تشکیل شد. هدف این شرکت، علاوه بر انجام عملیات اعتباری، تأمین لوازم و وسایل ضروری کشاورزی (از طریق تأسیس فروشگاه مصرف تعاونی) بوده است. پس از این اقدام، به تدریج در سایر روستاهای ایران شرکتهای تعاونی مشابهی تشکیل و شروع به کار نمودند. به نحوی که تا سال ۱۳۴۰، مجموعاً تعداد ۹۲۵ شرکت تعاونی روستایی در کشور تشکیل شد که اکثر آنها در عرصه‌های اعتباری و برخی دیگر نیز در زمینه‌های "خدمات رسانی" و بازرگانی (البته به طور محدود) فعالیت می‌کردند.

تغییر استراتژی و سیاست حکومت در اوایل دهه ۱۳۴۰ شمسی و ایجاد پاره‌ای تغییرات در ساختار داخلی حکومت و روابط بین‌المللی آن، با تدوین و اجرای برنامه‌های

متنوعی در شئون مختلف زندگی اقتصادی، اجتماعی جامعه در ابتدای دهه ظاهر شد که اجرای برنامه اصلاحات ارضی از آن جمله است. اجرای برنامه اصلاحات ارضی در دهه ۱۳۴۰ تأثیر مستقیم بر رشد کمی و گسترش تعاونها داشته است. در تبصره ماده ۱۶ قانون اصلاحات ارضی، عنوان شده بود که عضویت کشاورزانی که صاحب زمین و نسق زراعی شده‌اند در شرکتهای تعاونی روستایی ضروری است و این اولین ماده قانونی بود که تعاونها را از اصول خود دور می‌نمود. زیرا آزادی عضویت یکی از اصول شناخته شده تعاون است و به این ترتیب شرکتهای تعاون روستایی با عضویت اجباری روستاییان با آهنگ سربمی تشکیل شدند. تشکیل شرکتهای تعاون روستایی آن چنان سریع بود که برای ارشاد و راهنمایی این گونه شرکتهای فکر ایجاد سازمان مستقلى به وجود آمد. بر اساس این فکر در سال ۱۳۴۲ سازمان مرکزی تعاون روستایی ایران به صورت شرکت سهامی، رسماً تأسیس و موظف شد موجبات پیشرفت و گسترش تعاون و توسعه عملیات اقتصادی و اجتماعی در سطح روستاها را به عهده گیرد.

به موجب ماده ۱۳ اساسنامه قانونی، هدف از تأسیس این سازمان به تبعیت از برنامه‌های وزارت کشاورزی، تأمین عوامل پیشرفت و گسترش و تقویت تعاون و توسعه عملیات اقتصادی و بازاریابی، بازرگانی و خدمات تعاونی در روستاها بود. با تأسیس سازمان مرکزی تعاون و با توجه به وظایفی که بر عهده آن محول شده بود، کار تشکیل شرکتهای تعاونی روستایی در روستاها توسعه یافت، به نحوی که در سال ۱۳۵۱ تعداد آنها به ۸۳۶۱ شرکت تعاونی روستایی بالغ شد. اما چون در تشکیل این شرکتها فقط کمیت مورد توجه بود، لذا نتوانستند در جهت رفع مشکلات روستاییان مفید واقع شوند، لذا در سال ۱۳۵۲ تصمیم گرفته شد شرکتهای

تعاونی روستایی کوچک در یکدیگر ادغام شوند و در اجرای این برنامه تعداد شرکتهای روستایی از ۸۳۶۱ شرکت به ۲۶۱۷ شرکت تقلیل پیدا کرد که حدود ۲۵۰ هزار نفر روستایی در آنها عضویت داشتند.

تشکیل و گسترش شرکتهای مذکور تا زمان انقلاب ادامه داشت، شرایط خاص جامعه در این زمان روند توسعه آنها را به دلایل خاص اجتماعی با کندی مواجه کرد. به طوری که تا پایان سال ۱۳۶۴ (از ۱۳۵۲ به بعد) تعداد شرکتهای از ۲۶۱۷ شرکت به ۳۱۰۴ شرکت افزایش یافت که در مجموع ۴ میلیون نفر کشاورز از ۵۶ هزار روستا را تحت پوشش داشت.

با توجه به اینکه علت و انگیزه تشکیل شرکتهای تعاون روستایی از آغاز، تحت تأثیر شرایط کلی اجتماعی - اقتصادی حاکم بر جامعه بوده و همین مؤلفه‌ها محتوای شرکتهای را تحت‌الشعاع قرار داده‌اند و به نوعی سبب کاهش کارایی لازم آنها شده‌اند، لذا با در نظر داشتن مجموعه این عوامل، این شرکتهای فعالیتها و عملکردهایی ناقص و ناکافی در سطح روستاها داشته‌اند. گزارش حاضر مروری بر چگونگی فعالیتهای مختلف این شرکت و همچنین مطرح کردن مسائل و دشواریهای موجود سازمان مذکور دارد. (۱۰، ۶)

موضوع و حدود عملیات شرکتهای تعاونی روستایی

اساسنامه شرکتهای تعاون روستایی وظایف و حدود عملیات این شرکتهای را به شرح زیر معین نموده است:

- باز کردن حسابهای سپرده و پس‌انداز برای اعضای شرکت و یا غیراعضا در حوزه فعالیت شرکت به نمایندگی بانک تعاون کشاورزی ایران

- خرید و تهیه مواد و وسایل مورد احتیاج مصرف شخصی و خانوادگی یا حرفه‌ای اعضا، همچنین تهیه وسایل و علوفه دامها و

خوراک طیور و وسایل دیگری از این قبیل
- انجام عملیات جمع‌آوری، نگهداری،
تبدیل، طبقه‌بندی و بسته‌بندی، حمل و نقل و
یا فروش محصول اعضا

- انجام خدمات به منظور بهبود امور حرفه‌ای
و یا زندگی اعضا مانند تهیه ماشین‌آلات
کشاورزی و استفاده مشترک از آنها، تهیه
وسایل حمل و نقل برای استفاده اعضا، تهیه
مسکن، تأمین و توزیع آب مشروب و آب
برای مصارف زراعی اعضا با رعایت قانون ملی
شدن منابع آب، پیش‌بینی مسائل بهداشتی و
بهداری و آموزش به منظور استفاده جمعی و
مشترک، توزیع نیروی برق، ایجاد شبکه تلفن،
تلقیح مصنوعی دامها و مبارزه با امراض و
آفات نباتی و حیوانی

- بهره‌برداری جمعی و مشترک از اراضی
ملکی یا استیجاری

- تأسیس اعتبارات و وام‌های مورد نیاز اعضا
شرکت می‌تواند با تصویب مجمع
عمومی عادی، با توجه به قانون شرکت‌های
تعاونی، عضویت شرکتها و اتحادیه‌های
تعاونی دیگر را بپذیرد و یا در سایر انواع
شرکتها برای مشارکت، سرمایه‌گذاری نماید.

شرکت می‌تواند مراجعات و نمایندگی
شرکتها و اتحادیه‌های تعاونی یا بانکها،
سازمانها و مؤسسات و شرکت‌های دولتی را
برای عملیات و خدماتی که مورد نیاز آنها یا
شرکت باشد بپذیرد و یا برای انجام مقاصد
شرکت، تشکیل نمایندگی بدهد.

فعالیت‌های آموزشی در تعاونی‌های روستایی

به طور کلی هدف از تشکیل شرکت‌های
تعاونی، ایجاد واحدهایی است با همکاری و
تشریک مساعی افراد برای رفع حوایج بر
مبنای اصولی که بهره‌برداری از افراد را طرد و
نیازهای اقتصادی را با ارزشهای اخلاقی و
معنوی همراه می‌نماید و در نظامی بر مبنای
فضیلت، نیازهای مشترک افراد را برطرف
می‌سازد. در این نظام اجتماعی و اقتصادی که
کلیه فعالیتها به صورت جمعی و با تشریک

تحول فکری و دگرگونی افکار و عقاید افراد
می‌شود، نمی‌توان به نتایج مطلوب در
شرکت‌های تعاونی دست یافت. لذا می‌توان
نتیجه گرفت که به منظور رسیدن به یک نظام
واقعی تعاون و اخذ نتایج مطلوب از کار
تعاونیها باید به عنصر ذاتی تعاون یعنی
آموزش و نظارت بر کار و فعالیت شبکه
تعاونیهای روستایی توجه داشت و
برنامه‌هایی را جهت آموزش مفاهیم و اصول
تعاون و مسائل اداری و مالی تعاونیها به
مدیران شرکت و فروشندهگان و کادر تعاونیهای
روستایی تنظیم و اجرا نمود. به خصوص در
سالهای اخیر با اولویتی که برای اجرای
برنامه‌های آموزشی قائل شده‌اند، اقدام به تهیه
و اجرای طرحهای آموزش تعاونی شده است
که با اجرای آن در آینده نزدیک مدیران و
کارمندان شبکه تعاونیهای روستایی که از بین
روستاییان انتخاب می‌شوند قادر خواهند بود
اداره امور تعاونی مربوط به خود را کلاً بر
عهده گیرند و به این ترتیب به تدریج خواهند
توانست استقلال تعاونیهای خود را از نظر
مدیریت عملی سازند. در اینجا فعالیت‌های
آموزشی تعاونیها را از دو جنبه بررسی
می‌کنیم:

۱- آموزش کارکنان سازمان مرکزی تعاون
روستایی که مسئولیت هدایت و نظارت
تعاونیهای روستایی را بر عهده دارند.

۲- آموزش روستاییان که مسئولیت اداره
تعاونیهای خود را باید بر عهده بگیرند.

آموزش کارکنان

کلیه کارکنان سازمان مرکزی تعاون
روستایی اعم از مأموران کادر صحرائی که
مسئولیت هدایت و نظارت بر عملیات
شرکت‌های تعاونی روستایی را بر عهده دارند و
کارکنان کادر دفتری که در واحدهای مختلف
این سازمان در مراکز استانها و شهرستانها
مشغول انجام وظیفه می‌باشند، پیش از شروع
به کار یک دوره آموزش قبل از خدمت را بر
حسب نوع وظیفه می‌گذرانند. این افراد علاوه

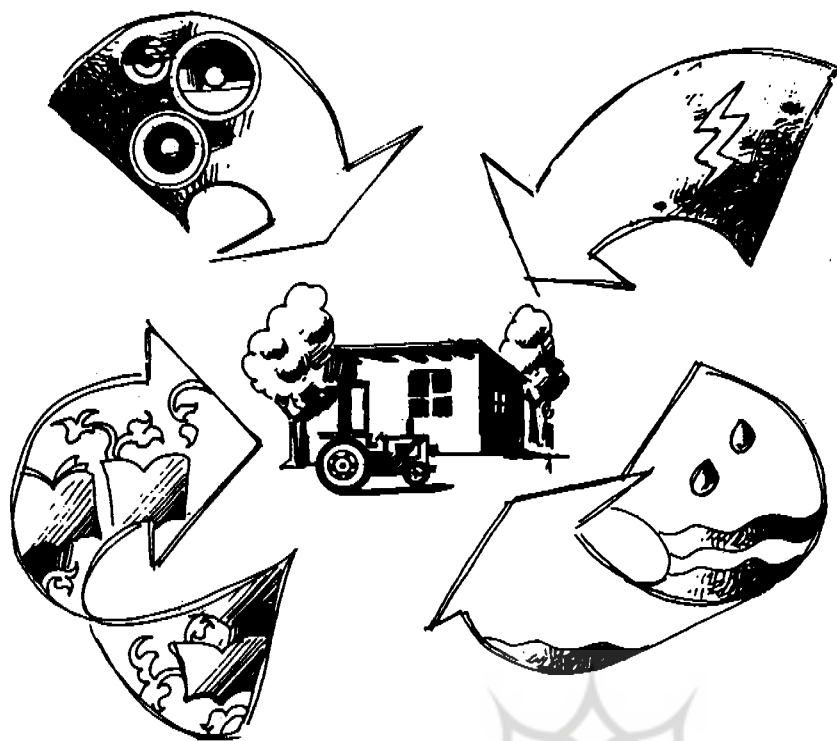
بدون توجه به مبانی و اصول بنیادی فعالیت‌های تعاونی که موجب تحول فکری و دگرگونی افکار و عقاید افراد را فراهم می‌سازد، نمی‌توان به نتایج مطلوبی از رهگذر تشکیل شرکت‌های تعاونی دست یافت.

به منظور رسیدن به یک نظام واقعی تعاون و اخذ نتایج مطلوب از تعاونیها، باید به عنصر ذاتی تعاون یعنی آموزش و نظارت توجه داشت.

در ایران همواره طیف وسیعی از خدمات مختلف اجتماعی توسط خانواده‌ها، افراد نیکوکار و نهادهای اجتماعی، طی قرون متمادی رواج داشته است.

مساعی افراد صورت می‌گیرد، چون به آزادی
افراد احترام گذاشته می‌شود، لذا موجب نمو
و باروری استعداد‌های افراد می‌شود.

استقرار چنین نظامی جز با تشکیل و
توسعه شرکتها و اتحادیه‌های تعاونی به وسیله
افرادی که احساس احتیاج و مسئولیت نمایند،
امکان پذیر نیست. بنابراین مسئله درک مفاهیم
تعاون و آموزش افراد و طبقات جامعه در
مسائل اقتصادی و فعالیت‌های جمعی و ایجاد
زمینه‌های مساعد فکری در آنان از جمله
مسائلی است که مبنای واحدهای تعاونی، از
جمله تعاونیهای روستایی باید بر آن استقرار
یابد، زیرا بدون توجه به موارد فوق که موجب



بر آموزش قبل از خدمت، پس از اشتغال به کار در طول سالهای خدمت خود به منظور آگاهی از یافته‌های جدید علمی در زمینه‌هایی که ارتباط با اشتغال و نوع وظیفه آنها دارد، در سمینارها و کنفرانسها و یا دوره‌های کوتاه‌مدت به وسیله کارشناسان و مدیران مسئول سازمان و یا با همکاری مؤسسات عالی آموزش، تحت تعلیم قرار می‌گیرند. بدیهی است تعداد معدودی از کارکنان نیز از آموزشهایی در سطح بین‌المللی برخوردار می‌شوند. به این ترتیب همه ساله از طریق بورسیه‌های اعطایی کشورهای خارجی و مؤسسات بین‌المللی تعاون، به خارج از کشور اعزام می‌شوند.

از سال ۱۳۶۴ به بعد، برنامه‌های جدید آموزشی برای کادر سازمان طرح ریزی شد که از عمده‌ترین آنها می‌توان آموزش غیرحضوری کادر صحرائی را نام برد. در این روش، کتابهای مختلفی در زمینه‌های شغلی و معارف اسلامی معرفی می‌شوند تا پس از مطالعه، در آزمونی که در مراکز استانها برگزار می‌شود شرکت نمایند. نتیجه این گونه آزمونها در ترقی شخصی کارکنان مؤثر است.

آموزش روستاییان

هدف از اجرای برنامه آموزشی روستاییان، آموزش نحوه مدیریت در تعاونیهای روستایی، فعالیتهای اقتصادی و فنی و مقررات اداری، فروشنده‌گی، انبارداری، حسابداری و ... برای ارکان و کارکنان اختصاصی شرکتها و اتحادیه‌های تعاونی روستایی است.

در طول مدت بیش از سی سال که از فعالیت تعاونیهای روستایی می‌گذرد، این شرکتها همواره متکی به کمکهای مالی و انسانی دولت بوده‌اند، به طوری که در اغلب موارد کارکنان سازمان تعاون روستایی حتی نوشتن دفاتر عادی حسابداری شرکتها و فروشگاههای مصرف روستایی را خود بر عهده داشته‌اند.

علت این امر در درجه اول بی‌سوادی اکثریت مدیران عامل، اعضای هیئت مدیره و فروشندهگان و در درجه دوم تغییر مداوم این گروه از گردانندگان تعاونیها از سمتهای خود بوده است. وجود ضعف، باعث وابستگی شرکتهای تعاونی به عوامل دولتی و عدم رشد کافی آنها در زمینه‌های اقتصادی می‌شود.

رشد فعالیتهای تعاونی در گرو رفع این نقیصه مهم است، به این لحاظ سازمان مرکزی تعاون روستایی برنامه‌های وسیعی را برای حل مشکلات مدیریتی شرکتهای تعاونی با روستایی و واگذاری کلیه امور این گونه شرکتها به اداره کنندگان آنها که روستایی می‌باشند، آغاز نموده است که از آن جمله می‌توان برنامه‌های زیر را نام برد:

۱- طرح تربیت حسابدار برای شرکتهای تعاونی روستایی، این برنامه از ابتدای سال ۱۳۶۴ آغاز شده است و براساس این طرح، روستازادگانی که حداقل دارای مدرک پایان دوره راهنمایی بوده و خدمت سربازی را نیز انجام داده‌اند، پس از گزینش و شرکت در دوره آموزش چهار ماهه به طور شبانه‌روزی، به استخدام شرکتهای تعاونی روستایی درمی‌آیند

و کلیه امور مربوط به عملیات شرکت را اعم از حسابداری و دفترداری انجام می‌دهند. کادر صحرائی فقط نظارت و تکمیل آموزش نامبردگان را بر عهده دارد. در سال ۱۳۶۴، تعداد ۵۰۸ نفر از روستاییان به عنوان حسابدار تربیت و به استخدام شرکتهای تعاونی روستایی درآمده‌اند.

۲- آموزش حسابداری، دفترداری و تعاون به مدیران عامل و اعضای هیئت مدیره شرکتهای تعاونی روستایی، این برنامه از سالها پیش وجود داشته و به دلایل ذکر شده نتوانسته بودند آن طوری که مورد انتظار بوده انجام امور جاری تعاونیهای خود را بر عهده بگیرند. لذا با برنامه‌هایی که در دست اجراست و اقداماتی که برای انتخاب مدیران باصلاحیت و باسواد برای شرکتهای تعاونی روستایی به عمل آمده است، انتظار می‌رود با تربیت مدیران جدید و باسواد، هدفهای مورد نظر در شبکه تعاونیهای روستایی از نظر مدیریت آنها تحقق یابد.

۳- تقویت کادر اختصاصی اتحادیه‌های تعاون روستایی نیز یکی از برنامه‌های آموزشی است که با جذب و آموزش نیروهای

متعهد و تحصیل کرده به اتحادیه‌های تعاون روستایی در جهت بی‌نیازی آنها از نظر مدیریت و فعالیتهای اقتصادی و فنی به عوامل دولتی انجام می‌گیرد. به همین منظور در سال ۱۳۶۴ تعداد ۲۷ نفر لیسانسیه از طریق گزینش، انتخاب شدند که در سال ۱۳۶۵ برنامه آموزشی قبل از خدمت آنان اجرا و سپس به استخدام اتحادیه‌های تعاون روستایی درآمدند. (۶، ص ۲۴-۲۷)

مسائل و مشکلات شرکتهای تعاونی روستایی

معضلات و نارساییهای شرکتهای تعاونی روستایی از شرایط اقتصادی-اجتماعی جامعه، تفکیک ناپذیر است. مشکلاتی که بر کلیت جامعه سایه افکنده، در بعدی محدودتر، شرکتهای تعاونی روستایی و یا اصولاً سایر ارگانها و سازمانهای خدماتی به روستا را نیز دربرمی‌گیرد. با اینکه در قانون اساسی به بخش تعاونی اهمیت قابل ملاحظه‌ای داده شده و همچنین در برنامه‌های توسعه اقتصادی - اجتماعی کشاورزی به عنوان محور توسعه در اولویت قرار گرفته است، با این حال به علت نداشتن الگوی مناسب، مدون و کاربردی رشد چندانی در تولیدات کشاورزی و توسعه روستایی نداشته‌ایم. سیل مهاجرتهای بی‌رویه روستا به شهر دلیلی است واضح بر وجود مشکلات اساسی و بنیادی در جامعه روستایی و اقتصاد کشاورزی.

با توجه به این مطالب، مسائل عدیده‌ای از جنبه‌های گوناگون مانع فعالیت شرکتهای تعاونی روستایی است که از آن جمله می‌توان به موارد زیر اشاره کرد:

۱- کمبود سرمایه شرکتهای و اتحادیه‌ها برای برنامه‌های وسیعتر، خصوصاً در زمینه فعالیتهای بازرگانی محصولات کشاورزی و خدمات فنی، در این خصوص چون اقدامات لازم برای جلب سرمایه‌های کشاورزان به عمل آمده، لذا لازم است از سوی دولت نیز کمکهای مالی کافی و یا حداقل تسهیلات

پولی ارزان قیمت در اختیار شبکه قرار گیرد که بتواند اهداف تعاونیها را برآورده سازد.

۲- کمبود تأسیسات زیربنایی مانند انبار، سردخانه، کارخانه‌های بسته‌بندی، درجه‌بندی و تبدیل و کمبود اعتبار برای تأسیس و تأمین آنها، در صورتی که دولت اعتبار کافی در اختیار سازمان بگذارد، طرحهای موجود می‌تواند قابل اجرا باشد و تاحدودی کمبودها را جبران کند.

۳- تدارک ندیدن بموقع نهاده‌های کشاورزی مخصوصاً کود و سم که در این رابطه به دلیل حیاتی بودن موضوع، شرکت سهامی پخش کود باید اعتبارات ارزی کافی برای تأمین آنها در اختیار داشته باشد و به موقع نسبت به تأمین آنها اقدام نماید. لازم به تذکر است عدم تأمین به موقع نهاده‌ها باعث وارد آمدن لطمه اساسی به تولیدات کشاورزی خواهد بود.

۴- کمبود اعتبارات آموزشی سازمان که جبران ضعفهای آموزشی در شبکه را با کندی مواجه می‌نماید که در این زمینه دولت باید اعتبار کافی در نظر بگیرد.

۵- بی‌سوادی عمومی و یا آشنا نبودن به اصول و مبانی تعاون

۶- فقدان ارتباط و هماهنگی علمی لازم بین سازمان و مؤسسات آموزش و گاهی فقدان همکاری بین آنها

۷- فقدان هماهنگی کمک رسانی و خدمات سازمانهای مسئول در روستاها ناشی

از منفک نبودن وظایف و تداخل مسئولیتهای

۸- رقابت و مخالفت دلالان و سلف‌خرها و واسطه‌ها با تعاونیها بخصوص در روستاها

۹- کمبود کادر متخصص و آموزش دیده

بخش دوم: بهزیستی در روستا

تاریخچه بهزیستی در ایران

خدمات بهزیستی به گونه‌ای ساده طی قرن‌ها در جوامع و کشورهای مختلف در کنار

خدمات اجتماعی دیگر نظیر آموزش، درمان، حرفه‌آموزی و اشتغال از طریق نهادهای مذهبی، خانواده و بازار به گروههای محروم کودکان و خانواده‌های بی‌سرپرست، زنان بیوه و سالمندان، در راه ماندگان، آسیب دیدگان از حوادث طبیعی (سیل، زلزله، طوفان) و مصایب جنگی، گدایان و ولگردان، معلولین و جذامیان عرضه می‌شده است.

در ایران نیز همواره طیف وسیعی از خدمات مختلف اجتماعی توسط خانواده‌ها، افراد نیکوکار، روحانیت و مساجد ارائه می‌شده است و مؤسسات اجتماعی کوچک و بزرگی با تکیه بر نهاد وقف نه تنها در حوزه بهزیستی، بلکه در مؤسساتی از جمله مکتب‌خانه‌ها، مدارس، حوزه‌های علمیه، شفاخانه‌ها و مریض‌خانه‌ها، کاروانسراها و مسافرخانه‌ها طی قرون متمادی ساخته و دایر می‌شده است.

افزایش مراودات تجاری، سیاسی و فرهنگی طی قرون اخیر با همسایگان و دولتهای پیشرفته منجر به بروز تغییراتی در برخی از حوزه‌های اجتماعی و اقتصادی شد. در حوزه بهزیستی اولین یتیم‌خانه، به سبک شبانه‌روزیهای مستقل در تهران و در محل انبارگندم سابق در دوران ناصرالدین شاه ایجاد شد. در سال ۱۳۰۴ باغچه‌بان اولین کلاس آموزش کروالها را در آذربایجان به نام باغچه اطفال دایر کرد و بعدها در سال ۱۳۱۱ مرکز مشابهی در تهران تأسیس نمود.

دولت ایران از طریق برخی هیئتهای مذهبی مسیحی خارجی و مراکز درمانی و حمایتی، به علت توسعه خطوط مواصلاتی و حمل و گسترش صنایع نساجی سبک و توسعه راه‌آهن دولتی که منجر به افزایش حوادث ناشی از کار و معلولیتها می‌شد، نسبت به تصویب و اجرای قوانین و مقررات فرعی خدمات درمانی و نیز تأمین اجتماعی و بهزیستی از اوایل دهه ۱۳۰۰ اقدام کرد و از سال ۱۳۰۰ به بعد، سازمانهای دولتی و غیردولتی برای حمایت از معلولین و ...

تأسیس شدند.

ایجاد پرورشگاهها و شیرخوارگاههای شهرداری تهران، اصفهان، مشهد، سبزوار و نیز مراکز مشابه مربوط به هلال احمر و مؤسسات خیریه غیردولتی و نیز کانونهای کارآموزی جهت حرفه‌آموزی در رشته‌های برق، لوله‌کشی و تراشکاری نمونه‌هایی از حرکت‌های بخش دولتی و غیردولتی است که در سالهای شهریور ۱۳۲۰ انجام شده است.

طی همین سالها، مؤسسات مختلفی برای حمایت از معلولین، نابینایان، ناشنوایان و نیز معلولین ذهنی و جسمی تشکیل شد که خدماتشان بیشتر جنبه رفاهی داشت.

از اواسط دهه ۱۳۴۰، رفته رفته سازمانها و مؤسسات و مراکز تخصصی جدیدی از جمله انجمن توانبخشی ایران، سازمان ملی رفاه، انجمن حمایت از کودکان و ... ایجاد شد. از سال ۱۳۲۷، آموزشگاه خدمات اجتماعی به تربیت مددکاران و در حقیقت به تربیت نیروی انسانی کارشناسی و مدیریت مؤسسات رفاه (بهبودی) می‌پرداخته است. ویژگی این مؤسسات رفاهی که تا آستانه انقلاب به تعداد ۱۴ سازمان و مؤسسه بالغ شد، به شرح زیر است:

- تمرکز خدمات در محدوده تهران و مراکز استانها و شهرهای بزرگ
- هر سازمان فقط در زمینه نیازهای یک نوع معلولیت یا محرومیت، خدمات ارائه می‌کرد.
- ضعف مدیریت و کمبود نیروی انسانی متخصص و ماهر
- شهری و غیرروستایی بودن خدمات
- فقدان هماهنگی بین سازمانهای مختلف خدمات اجتماعی در زمینه ارائه خدمات
- کمبود اطلاعات آماری در کلیه زمینه‌های مربوط به بهزیستی

قابل ذکر است که برای اولین بار در سرشماری عمومی نفوس و مسکن در سال ۱۳۵۵ و بار دوم در سال ۱۳۶۵، نسبت به آمارگیری از معلولین جسمی قابل رؤیت،

اقدام شد. (۳، ۲)

جایگاه بهزیستی در قانون

در سال ۱۳۴۵ دولت به منظور برنامه‌ریزی و سیاست‌گذاری و نیز جهت دادن به کوششهای بخش خصوصی و غیردولتی به تشکیل گروه برنامه‌ریزی تأمین اجتماعی اقدام کرد. در این سال برای اولین بار گروه برنامه‌ریزی تأمین اجتماعی تشکیل شد.

در سال ۱۳۴۷ فصل جدیدی به نام فصل تأمین و رفاه اجتماعی در قانون و برنامه چهارم کشور منظور و به تصویب رسید. هدف کلی

رفاه اجتماعی در برنامه عمرانی چهارم کشور عبارت بود از اینکه به تدریج کلیه فعالیت‌های رفاهی (بهبودی) از جنبه خیریه و چاره‌جوییهای موقت مشکلات اجتماعی خارج شود و تحت نظارت دولت به صورت یک وظیفه عمومی و به شکل سازمان یافته و منطبق بر معیارهای عملی درآید.

بعد از پیروزی انقلاب اسلامی در اولین گام، کلیه مؤسسات حمایتی و توان بخشی به صورت مؤسسات مستقل، تحت پوشش وزارت بهداری و بهزیستی قرار گرفتند و سپس با تصویب قانون اساسی، جایگاه

جدول شماره ۱: پراکنش اتحادیه‌های تعاونی روستایی تا پایان اسفندماه ۱۳۶۸ به تفکیک استان

ردیف	نام استان	وضعیت اتحادیه‌های شرکت‌های تعاونی روستایی			میان ذخیره
		تعداد اتحادیه	تعداد شرکت‌های عضو	تعداد اعضای شرکت‌های عضو	
۱	آذربایجان شرقی	۱۲	۲۶۶	۲۲۶۱۹۹	۶۲۸۳۱۲۶۲۸
۲	آذربایجان غربی	۱۲	۱۲۷	۲۵۱۹۲۲	۱۰۶۰۲۹۸۹۲۵
۳	اصفهان	۱۳	۱۵۲	۲۲۱۰۳۶	۶۷۲۲۷۲۹۶۵
۴	ایلام	۲	۲۰	۲۲۲۲۴	۳۴۹۶۹۹۰
۵	باختران	۶	۱۹۹	۱۵۵۶۵۹	۵۵۵۲۷۰۲۲۵
۶	بوشهر	۴	۳۲	۶۵۶۸۰	۱۶۵۷۰۴۲۲۴
۷	تهران	۷	۶۶	۱۰۲۸۷۸	۵۲۸۵۱۵۵۱۲
۸	چهارمحال بختیاری	۳	۵۲	۷۱۷۶۹	۲۲۳۲۱۷۰۵۰
۹	خراسان	۱۸	۳۳۵	۴۴۷۲۴۸	۱۰۸۶۱۲۱۴۱۰
۱۰	خوزستان	۱۱	۱۸۷	۱۷۵۸۲۵	۵۵۲۶۹۰۳۳۵
۱۱	زنجان	۵	۱۷۱	۱۸۴۳۲۵	۳۲۵۲۱۷۰۶۲
۱۲	سمنان	۲	۴۱	۴۰۳۶۱	۱۷۹۲۸۵۵۰۰
۱۳	سیستان و بلوچستان	۷	۱۲۲	۲۴۱۷۵۶	۲۴۹۶۱۰۶۰۱
۱۴	فارس	۱۴	۱۸۴	۲۷۳۵۵۳	۷۳۵۲۷۹۹۷۹
۱۵	کرمان	۷	۱۱۲	۱۴۱۵۲۳	۲۱۸۴۱۷۷۳
۱۶	کرمان	۱۰	۱۲۹	۱۶۶۲۵۳	۶۱۳۵۵۷۵۹۲
۱۷	کهگیلویه و بویراحمد	۳	۲۵	۲۵۵۲۳	۲۵۲۷۳۸۳۳۹
۱۸	گرجان و دشت	۳	۶۲	۹۵۲۶۲	۲۲۱۴۲۵۹۱۲
۱۹	گیلان	۱۰	۱۶۳	۲۶۲۲۰۶	۱۲۸۰۷۱۷۳۶۶
۲۰	لرستان	۵	۱۵۱	۱۰۳۸۶۹	۱۹۹۳۶۵۲۶۵
۲۱	مازندران	۱۰	۱۷۵	۲۴۱۲۷۳	۱۰۲۸۰۰۸۳۸۲
۲۲	مرکزی (ازاک)	۶	۹۸	۱۲۲۷۲۳	۲۷۵۷۳۰۷۳۳
۲۳	هرمزگان	۴	۵۵	۷۱۴۹۸	۱۵۰۲۳۲۱۵۲
۲۴	مسلمان	۶	۱۳۷	۱۹۵۶۷۳	۳۷۸۷۵۲۶۷۳
۲۵	یزد	۴	۳۵	۷۰۶۲۱	۷۹۰۳۵۳۶۲
	جمع	۱۸۹	۳۱۰۵	۲۱۱۷۶۲۸	۱۱۷۴۱۷۸۹۹۹۷

ماخذ: وزارت کشاورزی، سازمان مرکزی تعاون روستایی، سالنامه ۱۳۶۸.

بهبودی در نظام جمهوری اسلامی ایران مشخص شد. در اصل ۲۱ قانون اساسی راجع به امور خانواده و تأمین اجتماعی و بهداشتی مردم چنین آمده است:

"دولت موظف است حقوق زن را در تمام جهات با رعایت موازین اسلامی تضمین نماید و امور زیر را انجام دهد:

۱- ایجاد زمینه‌های مساعد برای رشد شخصیت زن و احیای حقوق مادی و معنوی او

۲- حمایت مادران بویژه در دوران بارداری و حضانت فرزند و حمایت از کودکان بی سرپرست

۳- ایجاد دادگاه صالح برای حفظ کیان و بقای خانواده

۴- ایجاد بیمه خاص بیوه‌گان و زنان سالخورده و بی سرپرست

۵- اعطای قیمومیت فرزندان به مادران شایسته در صورت نبودن ولی شرعی."

همچنین در اصل ۲۹ قانون اساسی چنین آمده است:

"برخورداری از تأمین اجتماعی از نظر بازنشستگی، بیکاری، پیری، از کارافتادگی، بی سرپرستی، دراه ماندگی، حوادث و سوانح و نیاز به خدمات بهداشتی و مراقبتیهای پزشکی به صورت بیمه و غیره حقی است همگانی.

دولت مکلف است طبق قوانین، از محل درآمدهای عمومی و درآمدهای حاصل از مشارکت مردم، خدمات و حمایت‌های مالی

فوق را برای یکایک افراد کشور تأمین کند." (۴، ۳۷)

بعد از پیروزی انقلاب اسلامی، تعریفی از دامنه شمول بخش تأمین اجتماعی و بهداشتی در برنامه اول توسعه اقتصادی، اجتماعی، فرهنگی جمهوری اسلامی ایران (۶۶-۱۳۶۲) ذکر شده که متن آن به این قرار است:

"بخش بهداشتی به مجموعه متشکلی از تدابیر، خدمات، فعالیتها و حمایت‌های غیربیمه‌ای اطلاق می‌شود که به منظور بسط رحمت الهی در جامعه و حفظ ارزشها و کرامات والای انسانی در جهت گسترش خدمات در جامعه صورت می‌پذیرد و افراد و خانواده‌های بی سرپرست و نیازمند، معلولین جسمی و ذهنی، آسیب دیدگان سوانح طبیعی و غیرطبیعی، ناسازگاران و منحرفان اجتماعی را دربرمی‌گیرد. در نهایت سیاست کلی بهداشتی کشور بر این اصل استوار است که سطوح زندگی و کیفیت زیست افراد جامعه هماهنگ با جریان توسعه و پیشرفتهای اجتماعی کشور ارتقا یابد و در این چارچوب، نظام تأمین اجتماعی اسلامی برای کلیه اقشار ملت برنامه‌ریزی و تحقق یابد." (۱)

بهبودی در روستا

با انتزاع خانه‌های فرهنگ روستایی از وزارت کشاورزی و عمران روستایی و الحاق آن به سازمان بهداشتی کشور در سال ۱۳۵۹ بر

جدول شماره ۲: فعالیتهای آموزشی سازمان مرکزی تعاون روستایی در سالهای بعد از انقلاب

نوع فعالیت	۱۳۵۸	۱۳۵۹	۱۳۶۳	۱۳۶۴
آموزش ارکان اداری شرکتهای تعاون روستایی	۳۳۳	۲۲۴۸	۳۲۹۰	۲۷۵۶
آموزش فروشگاههای مصرف روستایی	۵۷	-	۱۰۶۱	۸۱۷
آموزش سمنی و بصری برای اعضای تعاونیها	۲۷۲	-	۷۴۶	۲۶۸۳
تربیت حسابدار برای تعاونیهای روستایی	-	-	-	۵۰۸
آموزش قبل از خدمت کارکنان سازمان	-	-	۱۰۹	۷۴
آموزش ضمن خدمت کارکنان سازمان	۱۱۸	۲۵	۲۴۸	۶۷۲
نمایش فیلمهای تعاونی آموزش	۲۳۵	۱۳۸۶	۹۶۹	۱۳۶۶

منبع پیشین، ص ۲۷

حسب مصوبه شورای انقلاب اسلامی ایران، ارائه خدمات بهداشتی به روستاییان، به سازمان بهداشتی محول شده است. در جهت اجرای وظیفه و حسن جریان آن، با تغییراتی بنیادین در اهداف و وظایف خانه‌های فرهنگ روستایی و ویژگی تنوع و تعدد خدمات بهداشتی، خانه فرهنگ روستایی به مجتمعهای خدمات بهداشتی روستایی تبدیل و از اوایل سال ۱۳۶۰ عملاً از طریق این شبکه همیشه در روستا خدمات بهداشتی به خانواده‌های روستایی عرضه می‌شود.

مجتمع خدمات بهداشتی روستایی واحدی است اجرایی که به منظور شناسایی، حمایت و آموزش محرومان و معلولین ساکن در روستاها و گسترش خدمات بهداشتی، در مناطق روستایی فعالیت می‌کند و اهداف زیر را دنبال می‌کند:

- توسعه هر چه بیشتر خدمات بهداشتی در ابعاد مختلف

- پیشگیری از انحرافات اجتماعی جوانان و نوجوانان روستایی و پرورش جسمی و روحی آنان از طریق برنامه‌ریزی جهت گذراندن اوقات فراغت آنان

- گسترش برنامه پیشگیری از معلولیتها در سطح روستا

- شناسایی معلولین روستایی و انجام خدمات توان بخشی. (۳، ۱۴)

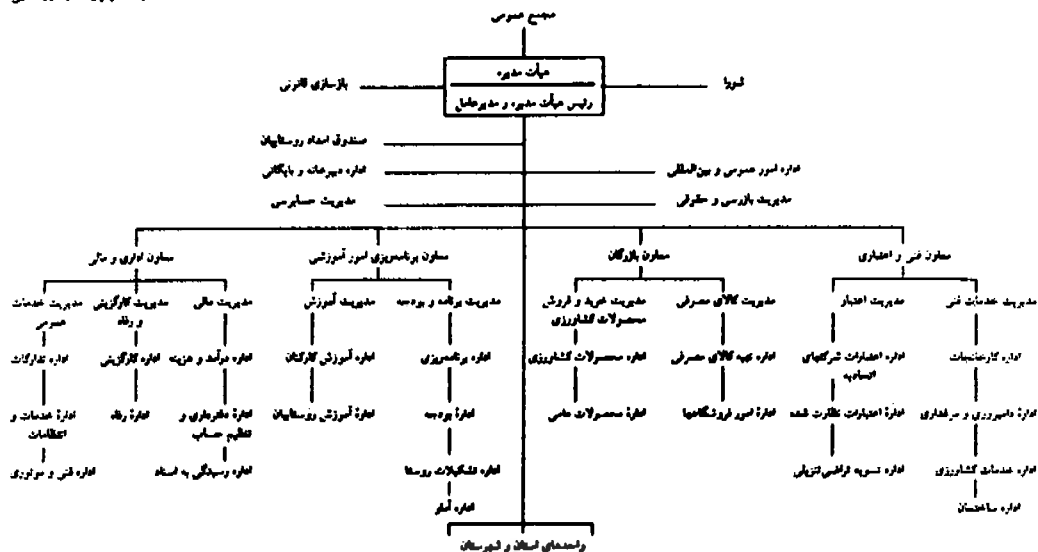
اهداف بهداشتی روستایی

سازمان بهداشتی کشور در اجرای سیاست دولت جمهوری اسلامی جهت توسعه روستاها با به کارگیری کلیه امکانات و نیروها، مجتمعهای روستایی را دایر کرده تا به اهداف زیر تحقق یخشد:

۱- توسعه هر چه بیشتر سطح حمایت در روستاها در ابعاد مختلف و ممکن و مفید

۲- کمک در جهت خودکفایی روستاها با ارائه خدمات لازم در روستاها

۳- ارائه راه‌حل مناسب جهت رفع مشکلات



روستا بر عهده دارند. (۵، ۶)

خدمات ارائه شده توسط مجتمعات خدمات حمایتی روستایی در راستای اهداف و وظایف دفتر خدمات حمایت روستایی، پس از تشکیل مجتمعات، آیین نامه آن تصویب و به مورد اجرا گذاشته شد.

بر اساس این اهداف و وظایف، مجتمعات مذکور فعالیتهای خاصی را جهت زندگی مردم روستا نشین عهده دار شده‌اند.

دفتر خدمات حمایتی روستایی جهت کسب اطلاع از نحوه فعالیت و اقدامات انجام شده به وسیله مجتمعات، فرمهای را با عنوان "گزارش عملکرد سه ماهه مجتمعات خدمات بهزیستی روستایی" تهیه و به استانها ارسال می‌دارد. بر اساس اطلاعات حاصله از فرمهای مذکور، در آخر سال ۱۳۶۹، ۸۸ مجتمع روستایی در ۱۵ استان کشور (که در این تحقیق مورد بررسی قرار گرفته است) که از این تعداد ۹۰ درصد فعال و ۱۰ درصد غیرفعال بوده‌اند. علل عمده غیرفعال بودن این مجتمعات به طور عمده عبارت بوده‌اند از:

- مخروبه بودن ساختمان

موجود در زمینه فعالیت بهزیستی

- ۴- جلوگیری از مهاجرت بی‌رویه روستاییان به شهرها و تشویق آنها به ماندن در روستاها به وسیله تأمین اجتماعی بالا (در قالب بهزیستی) و ایجاد زمینه‌های مناسب برای برنامه‌ریزی از پایین به بالا در زمینه خدمات بهزیستی (۲) وظایف مجتمعات روستایی بر اساس آیین نامه مربوطه، در ابعاد حمایتی و خدمات اولیه توان‌بخشی در سطح روستاهای کشور است. لذا ارائه خدمات مددکاری به نیازمندان روستایی و به تبع آن توانمند نمودن خانواده‌های بی سرپرست و نیازمند به طرق زیر انجام می‌شود:
- تشکیل کلاسهای فنی و حرفه‌ای و صنایع دستی بومی و محلی بویژه برای زنان، دختران و بیسکاران فصلی روستاها که کمک قابل توجهی به اشتغال آنان می‌نماید.
- ایجاد کلاسهای مهد کودک و آمادگی برای سنین قبل از دبستان متناسب با فرهنگ روستا - کمک به تغذیه کودکان زیر سه سال و همچنین مادران باردار
- پیشگیری از آسیبهای اجتماعی و معلولیتها
- جمع‌آوری آمار و اطلاعات راجع به معلولین جسمی و ذهنی

۱- ایجاد زمینه‌های اشتغال برای معلولین جسمی و ذهنی

۲- شناسایی افرادی که دارای زمینه‌های انحرافی هستند مثل محتادین و متکدیان

۳- پرداخت کمک هزینه‌های موردی از قبیل تعمیر مسکن، خرید وسایل و لوازم ضروری زندگی

۴- پرداخت وام سرمایه‌ای

۵- پرداخت هزینه‌های درمانی

۶- تأمین کمک هزینه‌های تحصیلی و حمایت از بیماران دیالیزی

۷- تهیه و تحویل وسایل کمک توانبخشی علاوه بر خدمات فوق، این مجتمعات خدمات جانبی دیگری از قبیل اجرای برنامه‌های آموزشی- فرهنگی و ورزشی برای جوانان و نوجوانان روستایی از طریق تشکیل کتابخانه‌ها، استفاده از وسایل سمعی و بصری، تشکیل تیمهای ورزشی و انجام مسابقات مربوط به آن، تشکیل جلسات بحث و گفتگو با مادران روستایی در زمینه تربیت فرزندان و مشکلات آنها، همچنین تشکیل جلسات با اعضای شوراهای بهزیستی روستایی، برگزاری جشنها، اعیاد، سوگواریها و سایر مناسبتهای مختلف را با مشارکت مردم

۱- ایجاد زمینه‌های اشتغال برای معلولین جسمی و ذهنی

۲- شناسایی افرادی که دارای زمینه‌های انحرافی هستند مثل محتادین و متکدیان

۳- پرداخت کمک هزینه‌های موردی از قبیل تعمیر مسکن، خرید وسایل و لوازم ضروری زندگی

۴- پرداخت وام سرمایه‌ای

۵- پرداخت هزینه‌های درمانی

۶- تأمین کمک هزینه‌های تحصیلی و حمایت از بیماران دیالیزی

۷- تهیه و تحویل وسایل کمک توانبخشی علاوه بر خدمات فوق، این مجتمعات خدمات جانبی دیگری از قبیل اجرای برنامه‌های آموزشی- فرهنگی و ورزشی برای جوانان و نوجوانان روستایی از طریق تشکیل کتابخانه‌ها، استفاده از وسایل سمعی و بصری، تشکیل تیمهای ورزشی و انجام مسابقات مربوط به آن، تشکیل جلسات بحث و گفتگو با مادران روستایی در زمینه تربیت فرزندان و مشکلات آنها، همچنین تشکیل جلسات با اعضای شوراهای بهزیستی روستایی، برگزاری جشنها، اعیاد، سوگواریها و سایر مناسبتهای مختلف را با مشارکت مردم

- کمبود پرسنل و امکانات

- بروز جنگ تحمیلی و بمبارانهای هوایی

- تبدیل به مجتمعهای شهری

- تصرف ساختمانها توسط آموزش و پرورش

و یا سایر ارگانهای نظامی و انتظامی

خدمات و فعالیتهای ارائه شده توسط

مجتمعهای خدمات حمایتی روستایی در

استانهای مختلف کشور به قرار ذیل گزارش

شده است:

- قالیبافی

- حصیربافی

- گلیم بافی

- خیاطی و گلدوزی و گلسازی

- پارچه بافی

- گیوه بافی

- قلابدوزی و گوبلن

- جوراب بافی

- دستکش بافی

همچنین فعالیتهای مددکاری این مجتمعها

به قرار ذیل می باشد:

- مصاحبه و مشاوره

- توانبخشی

- پرداخت مستمری به خانواده های فقیر

- کمکهای سرمایه ای

- تهیه جهیزیه برای دختران روستایی

- کمک به بیماران و بالاختصاص بیماران دیالیزی

و تأمین هزینه های درمانی

- تهیه و تعمیر مسکن

در شرایط فعلی، خدمات حمایتی

روستایی از خدمات شهری جداست و هر

کدام بودجه خاص خود را دارند. بودجه

مختص خدمات حمایتی روستایی جزء

بودجه استان و شهرستان مربوطه در نظر

گرفته شده که به طور موردی به آنها

(مجتمعها) پرداخت می شود.

این نکته را نباید از نظر دور داشت که بر

حسب معمول، شرایط شهر، همیشه امکانات

بیشتر را به طرف خود جذب کرده است. البته

احتمال می رود که به زودی در طرح جدیدی،

قسمت حمایتی شهری و روستایی بهزیستی

با هم، با عنوان یک مدیریت خاص اداره شود

که هدف از آن نیز یکسان کردن شرایط

حمایتی شهری و روستایی است. با توجه به

مشکلات فعلی حمایتی روستایی و جهت

رفع آنها باید به موارد زیر توجه داشت و در آن

جهت اقدامات لازم را به عمل آورد:

- تأمین کادر پرسنلی مجتمعها و دادن

آموزشهای لازم به آنها جهت بالا بردن کیفیت

کارشان

- به کارگیری نیروی انسانی مرد جهت بهبود

در وضعیت مجتمعها و رفع مشکلات ناشی از

محدودیت فعالیت زنان در روستاهای کشور

- تهیه وسیله نقلیه جهت انجام سریعتر امور و

رسیدگی به امور روستاهای مجاور

- برنامه ریزی در سطح استان و شهرستان

جهت اداره مجتمعهای روستایی خود

- گسترش فضا و مکان مجتمعها و تدارک و

تجهیز امکانات لازم جهت آنها

- ایجاد ارتباط مداوم با نهادهای دولتی و

ارگانهای که می توانند جهت انجام سریع و

مطلوب امور، همیاری به عمل آورند.

مجتمعهای روستایی خودکفا با توجه به

مشکلات فعلی در صورت رسیدگی می توانند

بازوی کمکی روستاها به حساب آیند.

- پرداخت کمک هزینه تحصیلی ماهیانه

- انجام فعالیتهایی در زمینه های مهد کودک و

برنامه هایی برای جوانان و نوجوانان که شامل

برنامه های ورزشی، آموزشهای عقیدتی و ...

می باشد.

خلاصه و نتیجه گیری

می توان گفت که دفتر خدمات حمایتی

روستایی وظیفه ارائه خدمات حمایتی،

توانبخشی و بازپروری را در مناطق روستایی

عهده دار می باشد و هر مجتمع فعالیتهایی را در

زمینه های مددکاری، آموزشهای فنی و

حرفه ای، مهد کودک و ... می تواند داشته

باشد. البته این قبیل مجتمعها با مسائل

فراوانی روبه رو هستند که به طور طبیعی

باعث افت و کاهش کیفیت کار آنها می شود.

از دیگر مشکلات این مجتمعها کمبود

پرسنل می باشد. بدین شرح که اکثریت کارکنان

این مجتمعها را زنان تشکیل می دهند و

فعالیت زنان در روستاها مشکلاتی را به همراه

دارد. نداشتن دیگر امکانات از قبیل وسیله

حمل و نقل، بی سوادی کارکنان، کمبود پرسنل

کارآزموده در بخش آموزشهای حرفه ای،

کمبود وسایل کمک آموزشی، کمبود فضا و

مکان، فقدان برنامه ریزی صحیح و ... از جمله

معضلات و مشکلات این قبیل مجتمعها به

حساب می آید.

منابع مورد استفاده

۱- سازمان بهزیستی، گزارش خلاصه

وضعیت اقتصادی بخش تأمین اجتماعی

و بهزیستی سازمان برنامه و بودجه، مدیریت

بهداشت و درمان، مهر ماه ۱۳۶۵.

۲- سازمان بهزیستی، روابط عمومی و ارشاد،

۱۳۶۲.

۳- سازمان بهزیستی، معاونت طرح و برنامه،

نشریه سالیانه شماره ۶، ۱۳۶۷.

۴- سازمان بهزیستی، نامه بهزیستی، روابط

عمومی، شماره ۴، ۱۳۶۹.

۵- سازمان بهزیستی، نامه بهزیستی، روابط

عمومی، شماره ۵، ۱۳۷۰.

۶- کشوری، بهمن، سازمان مرکزی تعاون

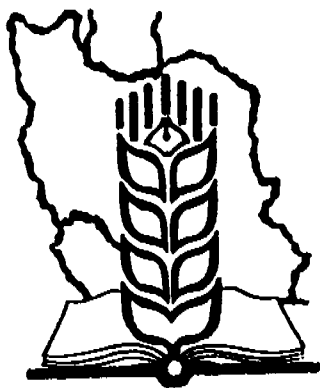
روستایی، "سیمای تعاون"، اردیبهشت ۱۳۶۵.

۷- وزارت کشاورزی، تاریخچه شرکتهای

تعاونی مصرف در ایران، ۱۳۶۵.

۸- وزارت کشاورزی، سازمان مرکزی تعاون

روستایی، سالنامه آماری ۱۳۶۸.



مجموعه مقالات و نشریات طرح تدوین نظام ترویج

بررسی زمینه‌های مشارکتی روستاییان و ارتباط آن با ترویج کشاورزی

قسمت چهارم

اشاره

مقاله‌ای که به دنبال می‌آید، تلخیص شده از پروژه سوم از طرح ۱، از مجموعه گزارشهای مطالعاتی ستاد طرح تدوین نظام ترویج کشاورزی ایران می‌باشد که تهیه و تدوین آن توسط جناب آقای دکتر علیرضا محسنی تبریزی - در سال ۱۳۷۲ - انجام گرفته است. تدوین این مقاله که تلخیص شده از گزارش گسترده مطالعاتی پروژه فوق می‌باشد، توسط آقای مهندس محمدهادی امیرانی انجام و در اختیار مادانامه جهاد قرار گرفته است. امید است مورد عنایت و توجه عموم صاحب نظران و علاقه‌مندان قرار گیرد.

جامعه آماری، روش تحدید جامعه (نمونه‌گیری) و حجم نمونه

به واسطه استفاده از روشهای میدانی و پیمایشی (Survey) در تحقیق حاضر، ناگزیر بودیم که مستقیماً به جامعه آماری (جامعه روستایی کشور) مراجعه نماییم و اطلاعات مورد نیاز را اخذ کنیم. با این وجود به لحاظ گستردگی و وسعت جامعه مورد مطالعه، ناگزیر از تحدید آن از طریق نمونه‌گیری و رجوع به جامعه نمونه بودیم.

از آنجایی که در این تحقیق، دو جامعه آماری مستقل (اعضای شوراهای اسلامی و سرپرستان خانوارهای روستایی) مورد بررسی و مطالعه قرار داشت، تحدید هر دو جامعه از طریق نمونه‌گیری، امری لازم و ضروری بود. جهت تعیین حجم نمونه مورد بررسی در جامعه شوراهای اسلامی ابتدا تعداد کل روستاهای دارای شوراهای اسلامی هر استان براساس لیستهای نتایج سرشماری عمومی کشاورزی در سال ۱۳۶۷ (موجود در فایل‌های کامپیوتری مرکز آمار ایران) شناسایی و سپس با توجه به کیفیت مطالعه، روستاهای دارای

شوراهای اسلامی کشور را بر اساس سه صفت عمده سطح زیر کشت، درصد اراضی زیر کشت آبی و تعداد واحد دامی طبقه بندی کرده و سپس از هر گروه نمونه‌ای را با توجه به نسبت توزیع هریک از شاخصها در جامعه کل انتخاب نمودیم. بدین ترتیب جهت دستیابی به اطلاعاتی در زمینه فعالیتهای شوراهای اسلامی در روستاهای دارای چنین سازمانهای مشارکتی، تعداد ۵۰۶ شورای اسلامی روستایی به عنوان نمونه آماری انتخاب و از هر شورا یک عضو (ترجیحاً رئیس شورا) به عنوان فرد آماری، جهت نظرسنجی و اخذ اطلاعات مورد نیاز در نظر گرفته شد.

جهت تعیین حجم نمونه مورد بررسی در جامعه سرپرستان خانوارهای روستایی، از نمونه‌گیری طبقه‌ای و در دو مرحله استفاده شد. بدین ترتیب که ابتدا تعدادی روستا به عنوان نمونه انتخاب (در این قسمت تعداد روستاهای انتخابی، همان روستاهای انتخاب شده در فوق می‌باشند) و در مرحله دوم تعداد خانوارهای نمونه به روش زیر انتخاب شدند:
۱- روستاهایی که تا ۱۰۰ خانوار ساکن

دارند. در هر ده ۳۰ خانوار روستایی که:
- یک خانوار (دهقان) پایتزر از عرف محلی آب و زمین داشته باشد.
- یک خانوار (دهقان) متوسط‌الحال، یعنی معادل عرف محل آب و زمین داشته باشد.
- یک خانوار (دهقان) که بیش از عرف محل آب و زمین داشته باشد.
۲- روستاهایی که بیش از ۱۰۰ خانوار

ساکن دارند. در هر ده ۵ خانوار روستایی که:
- یک خانوار (دهقان) پایتزر از عرف محل آب و زمین داشته باشد.
- سه خانوار (دهقان) متوسط‌الحال، یعنی معادل عرف محل آب و زمین داشته باشد.
- یک خانوار (دهقان) که بیش از عرف محل آب و زمین داشته باشد.
به این ترتیب، تعداد کل خانوارهای نمونه انتخاب شده در کل روستاهای نمونه برابر با ۱۹۵۱ خانوار بود که سرپرست یا رئیس هر خانوار به عنوان فرد آماری، جهت اخذ اطلاعات و پاسخ به پرسشنامه نظرسنجی در نظر گرفته شد.

روستاهای نمونه.

منظور تیم تحقیقاتی، ضمن بازدید از منطقه و به منظور نهایی کردن پرسشنامه‌ها و حصول اطمینان از روایی و اعتبار سؤالات و مقیاسهای مورد نظر، جمعیت محدودی از جامعه روستایی در مناطق مورد مطالعه را انتخاب و پرسشنامه‌های تنظیمی را در مورد آنان اعمال نمود و پس از استخراج داده‌ها و بررسی نتایج و ارزیابی نقاط قوت و ضعف سؤالات پرسشنامه، نواقص و نارساییهای مربوط به برخی از سؤالات مطرح شده را به منظور افزایش میزان اعتبار و روایی پرسشنامه‌ها مرتفع نموده و آنها را جهت کاربرد در میدان تحقیق آماده ساخت.

روشهای آماری جهت تحلیل داده‌ها و تست فرضیات

در تنظیم اطلاعات و داده‌ها و عرضه آنها در فرم اطلاعات آماری و نیز نمایش گرافیکی به صورت پولی‌گان، هیستوگرام فراوانی، پای‌چارت و نظایر آن، از متداولترین ابزار و تکنیکهای آماری موجود در مجموعه آماری برای علوم اجتماعی (SPSS) استفاده شده است.

توزیع فراوانی و درصد متغیرهای مورد نظر در فرم جداول یک بعدی و یا شاخصهای کمی آماری، نظیر χ^2 (نما)، میانگین، میانه، انحراف معیار و نظایر آن نمایش داده شده است. نمودارهای گرافیکی، عمدتاً به صورت پولی‌گان فراوانی، هیستوگرام و پای‌چارت است.

جداول متقاطع (Cross-Tabulation) به صورت دوبعدی و در بخش مربوط به آزمون فرضیات منظور گردیده است. در آزمون فرضیات، تحقیق به طور عمده از تست کای‌اسکوار (Chi-Square) یا کای دو (χ^2) استفاده شده است. این به لحاظ ماهیت متغیرهای مطرح شده در فرضیات تحقیق است، زیرا غالب متغیرهای مورد نظر از نوع اسمی (Nominal) هستند که لزوم استفاده از تستهای باینومینال (Bi-Nominal) نظیر کای دو

تنظیم پرسشنامه

با توجه به اهداف مطالعه و فرضیات مدون و نیل به شناختی علمی و جامع از مشارکت روستاییان ایران در امور و مسائل روستا و بویژه تفحص و باریک‌بینی در باب عوامل اجتماعی و روانی تأثیرگذار بر مشارکت (اتیولوژی، مشارکت اجتماعی)، در تهیه و تنظیم پرسشنامه‌ها، از انواع مختلف سؤالات، مقیاسها و طیفها و نیز شاخصها استفاده شده است. با در نظر گرفتن نوع سؤالات و درجه آزادی در پاسخها، پرسشنامه‌های تنظیمی حاوی سؤالات بسته، سؤالات باز و سؤالات نیمه باز است. پرسشنامه‌های تحقیق با توجه به انواع گروههای مورد مطالعه به شرح زیر تهیه و تنظیم شده است:

۱- فرم ۱ با عنوان پرسشنامه شورای اسلامی ده، در سه بخش الف، ب، ج و در مجموع با تعداد ۸۳ سؤال باز، بسته و نیمه باز.
۲- فرم ۲ با عنوان پرسشنامه نظرسنجی مردم (سرپرستان خانوارها)، در هشت بخش الف، ب، ج، د، ه، و، ز، ح و در مجموع با تعداد ۱۱۰ سؤال باز، بسته و نیمه باز.

فرمهای پرسشنامه ۱ و ۲ در بخش ضمیمه (Appendix) گزارش نهایی ارائه شده است.

تست پیلوت (Pilot Study) یا تست مقدماتی

جهت حصول اطمینان از روایی و اعتبار پرسشنامه‌ها، سؤالات، گویه‌ها و طیفهای مورد استفاده، جمعیت محدودی از جامعه مورد مطالعه (اعضای شوراهای اسلامی روستا و سرپرستان خانوارهای روستایی)، پیش از نهایی کردن پرسشنامه، انتخاب و مورد آزمون قرار گرفتند تا نواقص احتمالی در پرسشنامه و سؤالات مرتفع شود. به این

روش جمع‌آوری اطلاعات

با توجه به ویژگی موضوع مطالعاتی و جامعه نمونه، تنوع و تعدد متغیرهای مطرح شده در فرضیات تحقیق، نوع سؤالات و درجه آزادی در پاسخها، تعدد جامعه مورد مطالعه، دشواری در اخذ برخی از پاسخهای مورد انتظار از جامعه مورد بررسی، تنوع فرضیات تحقیق و کلیت اهداف پژوهش و نیز تنوع روشهای مورد استفاده، از ابزار، تکنیکها و روشهای مختلفی جهت اخذ اطلاعات مورد نیاز و گردآوری داده‌های مورد نظر بهره‌گیری شد. استفاده از پرسشنامه (کتبی - حضوری) مصاحبه‌های آزاد و منظم (هدایت شده)، مشاهده مستقیم، رجوع به اطلاعات ثانویه (Secondary Data) و اطلاعات موجود (Existing Data)، آمارنامه‌ها، کتب و گزارشهای تحقیقاتی موجود به زبانهای فارسی و انگلیسی در زمینه موضوع مورد مطالعه، از عمده‌راهها و نیز ابزار و منابع اخذ اطلاعات در این بررسی بوده‌اند.

بخش عمده‌ای از اطلاعات مورد نیاز جهت شناخت و آگاهی از نظرات، وضع رفتار و عقیده، انگیزشها و مسائل عام و خاص جامعه مورد بررسی با استفاده از پرسشنامه‌های نظرسنجی، مصاحبه‌های منظم و آزاد و نیز مشاهده مستقیم و مشارکتی گردآوری شده است.

گروههایی که به منظور اخذ اطلاعات مورد نیاز، مورد مصاحبه و مشاهده قرار گرفتند و پرسشنامه‌های هدایت شده و استاندارد شده تنظیمی در خصوص آنان به کار رفت، عبارت بوده‌اند از:

- ۱- اعضای شوراهای اسلامی روستایی (به طور عمده رؤسای شوراهای) در روستاهای نمونه.
- ۲- سرپرستان خانوارهای روستایی در

را در سنجش آنها ایجاب می‌نماید. در مواردی هم به واسطه نوع فرضیات، از روش مقایسه درصد و فراوانیهای مورد مشاهده در استنتاجهای آماری وبه شکل توصیفی (Descriptive) استفاده شده است.

بر مبنای متغیرها و معرفهای مورد نظر در فرضیه‌ها، پاسخهای داده شده مقوله‌بندی و در مواردی شاخص‌بندی شده است. این شاخص‌بندیها با توجه به پاسخهای به دست آمده و مقوله‌های مترتب بر آنها صورت گرفته است و سپس با توجه به مجموع نمرات به دست آمده هر فرد آماری، به محاسبه فراوانیهای مطلق و نسبی در گروهها پرداخته شده است. کلیه محاسبات و تستهای آماری در این تحقیق با استفاده از مجموعه آماری برای علوم اجتماعی (SPSS) صورت گرفته است.

پردازش داده‌ها (Data Processing)

با پایان یافتن مرحله عملیات میدانی و تکمیل پرسشنامه‌های مربوط به اعضای شوراهای اسلامی و سرپرستان خانوارهای روستایی در مناطق مورد مطالعه، مقدمات کار داده‌پردازی فراهم شد. پرسشنامه‌های تکمیلی، مورد بازبینی مجدد قرار گرفت و در مواردی اصلاحاتی در آنها به عمل آمد. در مرحله بعد به منظور کدگذاری پرسشنامه‌ها و انتقال اطلاعات به کامپیوتر جهت پردازش، سؤالات باز پرسشنامه‌های شورای اسلامی و نظرسنجی به صورت دستی استخراج شد و پس از مقوله‌بندی آنها، راهنمای کدگذاری (Code Book) پرسشنامه‌ها تهیه شد. پرسشنامه‌های دوگانه بر اساس راهنمای کدگذاری، توسط گروه کدگذار، کدگذاری شده و سپس مورد بازبینی و کنترل مجدد قرار گرفتند و خطاهای احتمالی تصحیح شد.

با آغاز کار برنامه نویسی کامپیوتری، اطلاعات پرسشنامه‌های دوگانه (شوراهای اسلامی و نظرسنجی) به تدریج وارد کامپیوتر

شده به طور منظم و سیستماتیک قابلیت بهره‌برداری عملی یافتند.

ویژگیهای شوراهای اسلامی روستایی در این تحقیق

بررسی ۵۰۶ شورای اسلامی در این تحقیق نشان می‌دهد که حدود ۹۱ درصد شوراهای اسلامی، حداکثر تا ۶ نفر عضو داشته‌اند که ۲۶۸ شورا (یعنی حدود ۵۳ درصد کل شوراهای مورد سؤال) تعداد اعضایشان بین ۴ تا ۶ نفر بوده است. با توجه به این امر می‌توان دریافت که بیشترین تأکید و حسرت جهاد در تشکیل شوراهای روستایی با جمعیت کم تا متوسط بوده است. حدود ۱۰ درصد از شوراهای بیش از هفت نفر عضو داشته‌اند. با توجه به اینکه بر اساس ماده ۲۵ قانون طرح تشکیلات شوراهای اسلامی کشور، شوراهای روستایی می‌توانسته‌اند ۵ تا ۷ نفر عضو داشته باشند، لذا افزایش تعداد اعضا ظاهراً بر اساس اصلاحیه‌های جدیدی بوده است که بعداً تدوین شده ولی جنبه قانونی نیافته‌اند.

بیش از ۷۷ درصد از شوراهای مورد بررسی، مستقیماً توسط جهاد سازندگی تأسیس شده‌اند، پس از آن بخشداریها و هیئتهای هفت نفره به ترتیب با تشکیل ۱۱/۹ درصد و ۴/۲ درصد، بیشترین مشارکت را در زمینه تشکیل شوراهای با جهاد سازندگی

داشته‌اند. لازم به یادآوری است که قانوناً شوراهای روستایی باید توسط جهاد سازندگی و زیر نظر وزارت کشور تشکیل شوند، ولی ۳/۲ درصد از شوراهای مورد بررسی به صورتی خودجوش با توجه به فضای انقلابی دهه اول انقلاب در مناطق روستایی تشکیل شد.

در شرحی که به دنبال خواهد آمد، خصوصیات و ویژگیهای شوراهای مورد بررسی از جنبه‌های مختلف به طور اجمال ذکر شده است:

۱- میزان مشارکت مردم در انتخابات شوراهای اسلامی

چنانچه شرکت بیش از ۵۰ درصد از روستاییان واجد شرایط را در انتخابات شوراهای اسلامی مبنای مشارکت مؤثر آنان را در تشکیل این نهاد قلمداد نماییم، باید اذعان داشت که به هر دلیل، روستاییان مشارکت چشمگیری در انتخابات اعضا و شوراهای نداشته‌اند.

به طوری که بررسیهای انجام شده در این تحقیق نشان می‌دهد، بیش از ۵۷ درصد از شوراهای کمتر از ۵۰ درصد جمعیت بالاتر از ۱۸ سال را به پای صندوقهای رأی کشاندند.

۲- میزان انحلال شوراهای اسلامی

نزدیک به ۲۳ درصد از شوراهای اسلامی

جدول شماره (۱): میزان رضایت سرپرستان

خانوارهای روستایی از عملکرد شوراهای اسلامی روستا

پاسخ	تعداد	درصد	درصد تجمعی
کاملاً راضی	۷۰۸	۳۶/۳	۳۶/۳
تأحدی راضی	۶۶۴	۳۴	۷۰/۳
بدون نظر	۲۹۲	۱۵	۸۵/۳
ناراضی	۱۵۵	۷/۹	۹۳/۲
به طور کلی ناراضی	۱۱۵	۵/۹	۹۹/۱
بدون جواب	۱۷	۰/۹	۱۰۰

در طول تشکیل خود با انحلال مواجه شدند که فقط در ۱۳/۳ درصد از آنها علت انحلال معلوم شده است. (۴ درصد به علت تخلف اعضا و ۹/۳ درصد به علت اعتراض مردم) وجود ابهام در علل انحلال شوراهای اسلامی در روستا، جای تأمل و بررسی بیشتری دارد. به گونه‌ای که این سؤال مطرح می‌شود که چرا این پدیده نمی‌تواند در روند مشارکت اجتماعی در مناطق روستایی تأثیرگذار باشد.

۳- سطح سواد اعضای شورا

در این بررسی، درصد قابل توجهی (۳۳ درصد) از اعضای شورا بی‌سواد اعلام شده‌اند. نقطه امیدوارکننده در این بررسی حضور تعداد قابل ملاحظه‌ای از افراد دیپلمه و بالاتر در شوراها بوده است که میزان آن ۸/۵ درصد کل اعضای شوراها اعلام شده است که همین عده، عناصر اصلی و قوه محرکه و عامل پویایی شوراها را تشکیل می‌دهد.

۴- ترکیب سنی اعضای شورا

با وجود اینکه در امور سنتی، روستاییان تمایل دارند که حق تصمیم‌گیری و مشورت را به ریش‌سفیدان و افراد کهنسال منطقه واگذار نمایند، لیکن بررسی ترکیب سنی اعضای شوراهای اسلامی، تاحدودی تحول و تغییر در این سنت را نشان می‌دهد.

در میان اعضای شوراها، بیشترین فراوانی در گروه سنی ۳۳ تا ۳۷ سال قرار دارند. بعد از آن گروه سنی ۳۸ تا ۴۴ سال قرار دارد. به عبارت دیگر بیش از ۶۰ درصد اعضای شوراهای اسلامی زیر ۵۰ سال سن قرار دارند. حضور فعال نیروهای جوان در ترکیب شوراها به علت تحرک آنها در جریان انقلاب و اشتغال در نهادها و ارگانهای انقلابی بوده است که کارآمدی جوانان را بیش از گذشته مطرح نموده است.

۵- وضعیت درآمد اعضای شورا

بررسی تطبیقی درآمد سالیانه اعضای

شورا در این تحقیق نشانگر این امر است که اکثریت اعضای شوراهای اسلامی از اقشار کم‌درآمد جامعه روستایی هستند.

۶- شغل اصلی اعضای شورا

ابهام در پاسخگویی به شغل اصلی از طرف اعضای شوراها زیاد بوده است. به طوری که در این بررسی حدود یک چهارم افراد جواب مشخصی نداده‌اند. ۴۶/۷ درصد از اعضای شوراها، دهقان صاحب نسق بوده‌اند و در کل حدود ۵۰ درصد از اعضا در امور کشاورزی و موارد مرتبط با آن شاغل بوده‌اند.

با در نظر گرفتن این نکته که اغلب روستاییان به کشاورزی اشتغال دارند، نفوذ صاحبان مشاغل غیرکشاورزی از قبیل آموزگاران، دکانداران، راننده‌ها، کارگران و ... در ترکیب شوراهای اسلامی، رویکرد تازه‌ای به نظر می‌آید. شاید بتوان این امر را به نقش‌پذیری فرزندان جوان و تحصیل کرده روستاییان که مشاغل غیرکشاورزی را پذیرفته‌اند، تفسیر نمود و با اینکه بی‌میلی کشاورزان (به هر دلیل از جمله نداشتن فرصت و سواد کافی) را عوامل این رویکرد دانست.

۷- سمت در شورا

بر اساس آیین نامه داخلی شوراهای اسلامی روستایی که توسط مرکز هماهنگی شوراهای اسلامی روستایی در دفتر مرکزی وزارت جهاد سازندگی تهیه شده است، هر شورا باید یک نفر مسئول (رئیس)، یک نفر نایب مسئول و دو نفر منشی داشته باشد. ولی در این بررسی مشخص شد که حدود ۸۰ درصد از شوراها فاقد منشی بوده‌اند. کمبود افراد باسواد در ترکیب اعضای شوراها، بی‌توجهی به آیین‌نامه‌های داخلی، رئیس محوری در اداره شوراها و ... می‌تواند از علل و اسباب چنین کیفیتی باشد.

شورای اسلامی روستاها پس از انقلاب اسلامی از گسترده‌ترین و فعالترین سازمانهای مشارکتی در سطح روستاها به حساب می‌آمده‌اند که با پشتیبانی و حمایتی که جهاد سازندگی و تاحدی وزارت کشور از آنها به عمل می‌آورد، بخشی از نیازهای روستاییان در دوران "خسلاء قدرت" در مناطق روستایی را مرتفع می‌نمودند.

با در نظر گرفتن این نکته که اغلب روستاییان به کشاورزی اشتغال دارند، نفوذ صاحبان مشاغل غیرکشاورزی به شوراهای روستایی را می‌توان رویکرد تازه‌ای به نظر می‌آید این امر احتمالاً به دلیل نقش‌پذیری فرزندان جوان و تحصیل کرده روستاییان است که مشاغل غیرکشاورزی را پذیرفته‌اند.

نقطه امیدوارکننده در این بررسی، حضور تعداد قابل ملاحظه‌ای از افراد دیپلمه و بالاتر در شوراهای روستایی است که میزان آن ۸/۵ درصد کل اعضای شوراها اعلام شده است و همین عده، عناصر اصلی و عامل پویایی شوراها را تشکیل می‌دهد.

13- Melnick, Robert Z. "Protecting rural cultural landscapes: Finding value in the countryside", 1983. Landscape Journal, Vol.2, No.2, University of Wisconsin, U.S.A., pp 85-97.

14- Raghavan, U.S., "Replication of successful projects in poverty alleviation through agricultural projects", 1995, (Eds: Emmanuel D'Silva and Kaye Bysouth), (2rd. ed.), Washington D.C., The world bank. pp 46-49.

15- Willits, F.K., Luloff, A.E., "Urban resident views of rurality and contacts with rural places", [CD- Rom], 1995, Rural sociology, 60:3, 456-466., Abstract from CAB international.

16- Libris, EX (Eds), "Webster's new universal dictionary of English languages", 1976. Unabridged, New York, Webster international press.

پی نوشتها:

- 1- Participation
- 2- Peter Oakley and David Marsden
- 3- Mr. Benjamin Bagadion
- 4-National Irrigation Administration (NIA)
- 5- Dr. U.S. Raghavan
- 6- The Complexity of the project
- 7- The nature of leadership
- 8- Prime leaders
- 9- The political environment
- 10- Economic viability
- 11- Homogeneity of the target group
- 12- Institutional mechanisms
- 13- Dr. M. Hug
- 14- Grameen bank
- 15- Deedar cooperative
- 16- Charity
- 17- Subsidy

۱۱- نگرش روستاییان نسبت به شوراهای اسلامی

۴۰/۷ درصد از روستاییان اعتقاد داشته‌اند که شوراهای اسلامی تا حد زیادی نسبت به مسائل، مشکلات و نیازهای روستاییان آگاهی دارند، همچنین ۶۳/۹ درصد از روستاییان معتقد بوده‌اند که شوراهای اسلامی در جهت حل مسائل و مشکلات آنها اقدامی به عمل آورده است.

۱۲/۶ درصد از سرپرستان خانوارهای روستایی در این تحقیق، اعتقاد داشته‌اند که شوراهای اسلامی روستایی در انجام وظایف و مسئولیتهای خود کاملاً موفق بوده‌اند. در این رابطه همچنین ۴۳/۷ درصد از سرپرستان خانوارهای روستایی، شوراها را موفق، ۱۷/۸ درصد ناموفق و ۲۰/۹ درصد نیز در این زمینه نظری نداشته‌اند. در این رابطه همچنین قابل ذکر است که تنها ۱۴ درصد از روستاییان، نقش شوراهای را در فعال نمودن بخش کشاورزی و توسعه و گسترش آن موفق ارزیابی کرده‌اند.

۱۲- میزان رضایت روستاییان از عملکرد شوراهای اسلامی روستا

میزان رضایت سرپرستان خانوارهای روستایی از عملکرد شوراهای اسلامی روستاهای محل سکونت خود در جدول شماره (۱) درج شده است. در شماره بعدی این مقاله به نتایج حاصل از تحلیل داده‌ها و آزمون فرضیات تحقیق پرداخته خواهد شد.

بقیه از صفحه ۸۹

W., Barret Gray W., Lucas Michael F. and William H. Renwick, "Landscape change with agricultural intensification in a rural watershed", Southwestern Ohion, U.S.A., Journal of landscape

۸- وضع تأمل، محل تولد و مذهب اعضای شوراها

بیش از ۹۸ درصد از اعضای شوراها متأهل و ۱/۸ درصد مجرد بوده‌اند. محل تولد حدود ۹۰ درصد از اعضای شوراها در همان روستایی بوده که عضو شورای آن بوده‌اند. تقریباً ۱۰۰ درصد اعضای شوراها مسلمان بوده‌اند که از میان آنها ۸۶/۷ درصد دارای مذهب تشیع و ۱۲/۹ درصد دارای مذهب تسنن بوده‌اند.

۹- میزان کارکرد هفتگی اعضای شوراها

اکثر اعضای شوراهای اسلامی روستایی کمتر از ۵ ساعت در هفته را صرف حضور در شوراها می‌نمایند و فقط ۱۷/۴ درصد از اعضا در طول هفته ۱۴ ساعت یا بیشتر از وقت خود را در شوراها گذرانده‌اند.

۱۰- میزان آگاهی روستاییان از سازمانهای مشارکتی در روستاها

شورای اسلامی روستاها پس از انقلاب اسلامی از گسترده‌ترین و فعالترین سازمانهای مشارکتی در سطح روستاها به حساب می‌آمده‌اند و با پشتیبانی و حمایتی که جهاد سازندگی و تاحدی وزارت کشور از آنها به عمل می‌آورد، بخشی از نیازهای گسترده روستاییان در بحبوحه "خلاء قدرت" در دوران پس از انقلاب در جوامع روستایی، به این شوراها واگذار شده بود. لذا روستاییان به صورتی فعال و وسیع با این نهاد تازه تأسیس (در دوران انقلاب) در تماس و برخورد بوده‌اند. با این وصف بررسی برخی از یافته‌های این تحقیق نشانگر این امر است که سرپرستان خانوارهای روستایی مورد پرسش، اطلاعات کافی و وافی در زمینه اهداف،

فلسفه و همچنین وظایف این شوراها نداشته‌اند و تنها حدود ۱۸ درصد از سرپرستان خانوارهای روستایی به طور کامل با اهداف و فلسفه شوراها آشنا بوده‌اند.