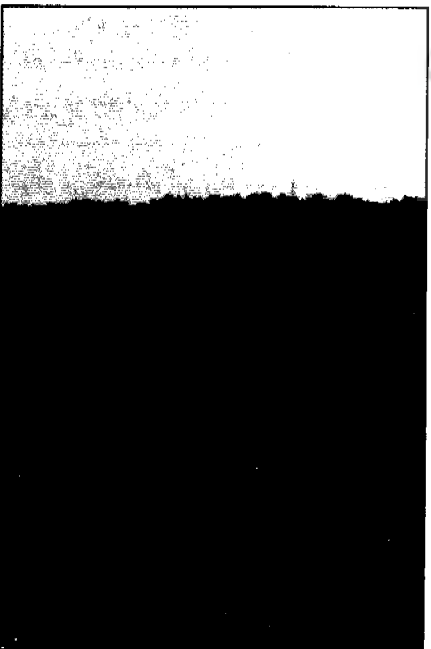
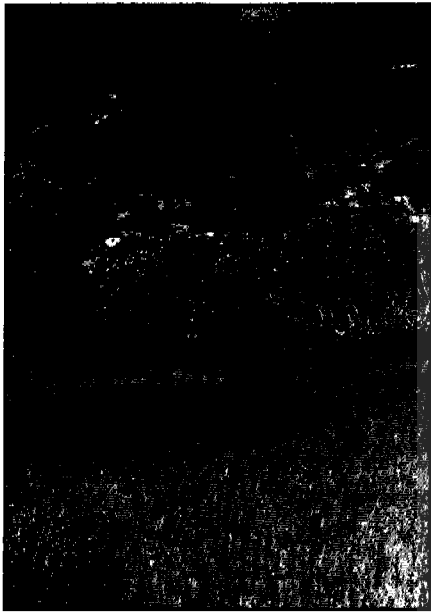


# به دنبال توسعه پایدار

## مرتع

تهیه کننده: مهندس مصطفی بهبهانی بهنوش قاسمی



### ● مقدمه

مراتع با سطحی معادل ۹۰ میلیون هکتار، ۵۴/۸ درصد از خاک کشور ایران را پوشانده‌اند و در حقیقت، بیشترین سهم را در حفظ آب و خاک دارند. با توجه به نقش سازنده مراتع در زیربنای اقتصاد ملی، استمرار تولید در بخش کشاورزی، به عنوان تنها عرصه تأمین کننده نیازهای ارضی کشور، آن چنان که باید مورد توجه قرار نگرفته است. مسایل زیست محیطی، نقش تعدیل کنندگی آب و هوا و جریانهای آبی کشور، تولید مستمر علوفه و گیاهان دارویی و صنعتی، زیستگاه وحوش، تفرجگاه مردم، حافظ خاک و در نهایت تضمین کننده حیات جامعه انسانی، اینها مواردی هستند، که مراتع در آن نقشی اساسی را ایفا می‌کنند.

افزایش روزافزون جمعیت و میزان رشد بالای آن و همچنین نیاز انسان ماشینی و صنعتی به داشتن محیطی سالم و غذایی کافی، در کشور پهناوری چون ایران، که در شرایط سخت اکولوژیک واقع شده و در حقیقت جزء مناطق خشک و نیمه خشک جهان است. این نیاز را چند برابر می‌کند. ضرورت دارد، که با منابع طبیعی آن (که در شرایط بسیار شکننده‌ای قرار دارد)، برخوردی معقول و فراگیر صورت گیرد.

در جهان امروز، منابع طبیعی کشورها از حالت درون مرزی خارج گردیده و حالت جهان شمولی، به خود گرفته است. جهان امروز، به یکدیگر وابسته است

و ادامه حیات انسانها در آینده، در ارتباط مستقیم، با رفتار جامعه کنونی با منابع طبیعی است. بهره‌برداری بی‌رویه از منابع طبیعی، به خصوص در نیم قرن اخیر، از بین رفتن پوشش سبز، که در حقیقت منبع تولید اکسیژن و کنترل کننده گازهای سمی است، مصرف بدون جایگزین تولیدات سلولزی در جهان، به خصوص در کشورهای در حال توسعه و جهان سوم سبب شده‌اند که بحران زیست محیطی در کل جهان نمایان شود.

نیاز کشورها به محصولات غذایی، با توجه به رشد جمعیت و عدم توسعه یافتگی کشورهای فقیر و یا در حال توسعه، تفاوت چشمگیر بین کشورهای توسعه یافته و کشورهای در حال توسعه، سبب شده است که روشهای مدیریت صحیح منابع، جای خود را به روشهای سودجویانه از منابع بدهند، و بدون آینده‌نگری، منابع طبیعی، دستخوش تخریب و تبدیل شوند. در کشور ایران نیز، این روند با سرعتی غیرقابل تصور، در حال گسترش است.

برداشت‌های غیراصولی، سبب شده است که هر ساله، از پتانسیل تولید مفید زیست‌جرم (Biomass) کاسته شود و به تدریج این منابع از نظر کمی و کیفی دستخوش تخریب و تبدیل گردند. سیلهای ویرانگر سال ۱۳۷۱ در ایران، این هشدار را، مجدداً در وضع بسیار دردناکی مطرح کرد که نزولات جوی، در کشوری مانند ایران، که باید نعمت تلقی شوند، گاهی به صورت

بلا و مصیبت در می‌آیند.

فقدان پوشش گیاهی در عرصه منابع طبیعی، سبب تشدید مخاطرات هرز آبها و جریانهای سطحی، فرسایش خاک و رسوب می‌شود و در کوتاه مدت، به مناسبتترین عرصه‌های تولیدات کشاورزی، خسارت‌های جبران ناپذیری وارد می‌آورد. خارج شدن آب حیاتبخش از چرخه تولید، همراه با خاک زراعی گرانبها (که به سادگی قابل جبران و جایگزینی نیست)، عمده خساراتی هستند که به اصل سرمایه ملی وارد می‌شود.

حذف مدیریت مردمی از عرصه منابع و به خصوص مراتع، عدم جایگزینی مدیریت صحیح، بلا تکلیفی و وجود مراجع متعدد تصمیم‌گیری، بهره‌برداری آبی و بدون رعایت پتانسیل تولید، تبدیل و تخریب مراتع بدون ارزیابی استعداد آنها، رشد روزافزون جمعیت و نیاز به زمین برای رفع نیازهای فوری تبدیل مراتع به مزارع دیم کم بازده و افزایش نسبت دام بدون محاسبه نیاز غذایی و فشار بیش از حد به مراتع و برداشت نامعقول و در نهایت عدم وابستگی بهره‌برداران به مراتع، سرمایه‌گذاریهای نامتناسب و غیراصولی، بی‌توجهی و بدون اهمیت جلوه دادن مراتع، از جمله عوامل مهم، در ویرانی و تخریب مراتع به شمار می‌روند.

آمار و ارقام، موجود نشان می‌دهد که در نیم قرن اخیر، پتانسیل تولید مراتع به ۱/۳ تا ۱/۴ کاهش یافته است. در صورتی که برداشت از مراتع تقریباً سه برابر شده است، که نتیجه آن، تخریب فشار تصاعدی بر مراتع می‌باشد. اگر این روند ادامه یابد، در آینده نه چندان دور، ایران نیز، شاهد اتفاقات ناگواری خواهد بود که نظیر آن، در نتیجه مدیریتهای غلط، در برخی

جدول ۱ - وضعیت مراتع ایران و تولید علوفه

کشورها به وقوع پیوسته است.

## ■ مساحت و طبقه‌بندی مراتع

براساس برآورد و اطلاعات موجود، مساحت مراتع ایران، بالغ بر ۹۰ میلیون هکتار تخمین زده می‌شود، که این گستره، معادل ۵۵ درصد از پهنه کشور ایران را شامل می‌شود. مراتع، از نظر پوشش گیاهی به سه دسته تقسیم می‌شوند:

۱ - مراتع علفی با وضعیت تقریباً خوب تا متوسط، ۱۴ میلیون هکتار وسعت دارند. این مراتع، اکثراً، در مناطق کوهستانی و از نظر اقلیمی، در شرایط خوبی قرار دارند.

۲ - مراتع بوته‌زار یا وضعیت تقریباً ضعیف تا متوسط، ۶۰ میلیون هکتار وسعت دارند که بیشتر آن، در مناطق نیمه استپی و با بارندگی کمتر از ۲۰۰ میلی‌متر قرار دارند.

۳ - مراتع کویری و بیابانی، ۱۶ میلیون هکتار وسعت دارند و در مناطقی که بارندگی آن کمتر از ۱۰۰ میلی‌متر می‌باشد، واقع شده‌اند.

## ■ ارزش غذایی و اقتصادی مراتع

مراتع کشور، حدود ۵۰ میلیون تن علوفه خشک تولید می‌کنند که از این مقدار (با توجه به شرایط رویش و ادامه حیات گیاهان و در نظر گرفتن ضریب برداشت مجاز)، حدود ۱۰ میلیون تن علوفه قابل برداشت است. (در حال حاضر، تقریباً کل تولید علوفه توسط دامها برداشت می‌گردد و این عمل به علت وجود دام، ۳ برابر ظرفیت تولید مرتع می‌باشد.) (جدول ۱) این میزان علوفه، معادل ۵/۵ میلیون تن T.D.N می‌باشد که براساس میزان غذای مصرفی دام، طبق

برآورد معاونت دام وزارت جهادسازندگی، اگر ۲۳۰ کیلوگرم T.D.N برای تغذیه دام در طول یک سال لازم باشد، معادل ۲۴ میلیون واحد دامی را در سال تغذیه می‌کند. در حالی که بیش از ۷۰ میلیون واحد دامی در عرصه مراتع وجود دارد که این تعداد دام، تقریباً سه برابر ظرفیت تولیدی مراتع می‌باشد.

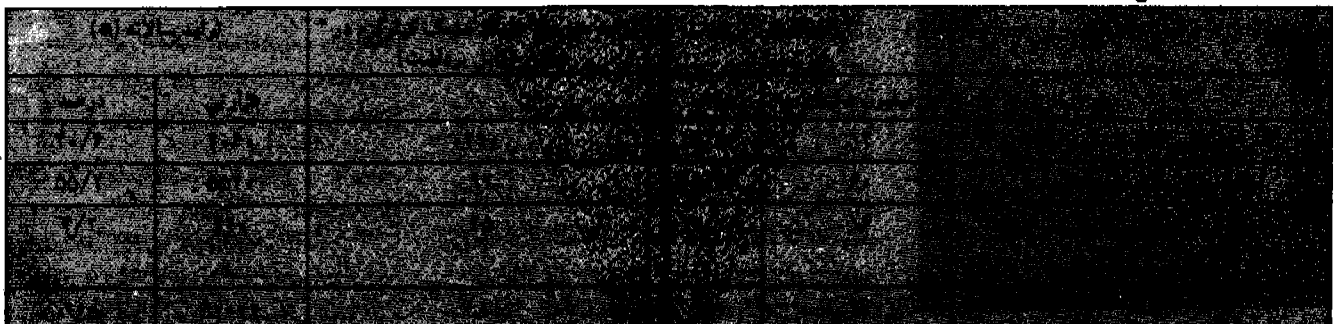
اگر بهای هر کیلو علوفه خشک مراتع، صد ریال محاسبه شود، مجموع ارزش ریالی علوفه مراتع، معادل هزار میلیارد ریال می‌باشد. این قسمت کوچکی از ارزش تولید اقتصادی مراتع است، زیرا برداشت محصولات فرعی و مواد خوراکی، همچنین نقش پوشش گیاهی مرتعی در حفاظت آب و خاک و همچنین، نقش تفرجگاهی آن بسیار قابل توجه است.

## ■ تولیدات فرعی مراتع

علاوه بر تولید و برداشت علوفه از مراتع، محصولات فرعی دیگری مانند: کتیرا، انغوزه، صمغها، گیاهان دارویی و گیاهان صنعتی دیگری برداشت می‌شود، که میزان قابل ملاحظه‌ای از این محصولات، به خارج از کشور صادر می‌شود و ارزش قابل توجهی برای کشور کسب می‌گردد. در جدول ۲، ارزش قسمتی از صادرات این محصولات آمده است. چنان که ارقام نشان می‌دهند، ارزش محصولات مرتعی از ۳۱۳۲۳۳ ریال به ۱۶۷۸۴۸ ریال کاهش یافته، که علت آن، تخریب مراتع و کاهش تولیدات گیاهان مرتعی بوده است.

## ■ ظرفیت مراتع

در حال حاضر، مراتع کشور، معادل ۱۰ میلیون تن علوفه خشک قابل برداشت، تولید می‌کنند. این تولید



در صورتی که نیاز هر واحد دامی معادل ۲۳۰ کیلوگرم T.N.D باشد می‌تواند، حدود ۲۴ میلیون واحد دامی را در سال تغذیه نماید. در صورتی که با عملیات اصلاحی و احیایی و مدیریت صحیح از مراتع، می‌توان تولید آن را، چندین برابر کرد.

در وضعیت کنونی، با توجه به وسعت مراتع، به طور متوسط، تولید هر هکتار مرتع، حدود ۱۱۰ کیلوگرم علوفه خشک برآورد می‌شود، به عبارت دیگر، هر ۴ هکتار مرتع، ظرفیت چرای یک واحد دامی را در سال دارد. با بررسیهای انجام شده در مراتع، مراتع بالقوه کشور قادرند در صورت ایجاد تعادل و مدیریت صحیح، حدود ۳۵ میلیون تن علوفه خشک قابل برداشت، تأمین کنند یا به طور متوسط، تولید قابل برداشت هر هکتار از مراتع ۳۹۰ کیلوگرم علوفه خشک باشد، که در نتیجه، ظرفیت مراتع به ۲/۵ برابر افزایش می‌یابد، یعنی، معادل نیاز دام کل کشور خواهد بود.

برای رسیدن به این میزان تولید، به برنامه‌ریزی و سیاست‌گذاری صحیح و اصلاح نظام بهره‌برداری نیاز است. در حال حاضر، سه برابر ظرفیت مراتع، دام وجود دارد که این تعداد دام، از نظر اقتصادی برای کشور، دارای اهمیت بسیاری است.

مشکل عمده مراتع کشور، تعداد دام مازاد بر ظرفیت مراتع نیست، بلکه، وجود تعداد جمعیت دامدار مازاد بر توان اقتصادی مراتع می‌باشد، که سبب شده است، تعداد دام موجود در مراتع نیز، افزایش یابد.

براساس آمار موجود، حدود ۲۰۰ هزار خانوار از عشایر دامدار متحرک، دقیقاً به مرتع متکی می‌باشند و دامداران غیرمتحرک و روستایی نیز، که در روستاها زندگی می‌کنند؛ وابستگی شدیدی به علوفه مراتع دارند، به طوری که حداقل در یک دوره محدود ۴ تا ۵ ماهه، به مراتع متکی هستند.

مهمترین نکته در تخریب و تبدیل مراتع، عدم بازده اقتصادی مراتع، به عنوان منبع درآمد معیشتی یک مرتعدار است. بنابراین، اگر دامدار، تعداد دام خود

● علاوه بر تولید و برداشت علوفه از مراتع، محصولات فرعی دیگری مانند: کتیرا، انگوزه، صمغها، گیاهان دارویی و گیاهان صنعتی دیگری برداشت می‌شود، که میزان قابل ملاحظه‌ای از این محصولات، به خارج از کشور صادر می‌شود و ارزش قابل توجهی برای کشور کسب می‌گردد. چنان که ارقام نشان می‌دهند، ارزش محصولات مرتعی از ۳۱۳۲۳۳ ریال به ۱۶۷۸۴۸ ریال کاهش یافته، که علت آن، تخریب مراتع و کاهش تولیدات گیاهان مرتعی بوده است.

را، برابر ظرفیت مراتع نگاه‌داری کند، اقتصادی نبوده و نیازهای مادی او تأمین نخواهد شد. لذا، تعداد دام نگهداری شده توسط مرتعدار، چندین برابر ظرفیت مراتع است. بنابراین، می‌توان نتیجه گرفت، که جمعیت دامدار بهره‌بردار از مراتع، به مراتب بیشتر از پتانسیل تولید اقتصادی مراتع است.

عدم وجود مشاغل مناسب یا فرآیندهای تبدیل فرآورده‌های دامی و عدم سرمایه‌گذاری صحیح در مرتع، به عنوان بالا بردن توان تولیدی مرتع، سبب شده است که هر روز، از پتانسیل تولید بیولوژیک مرتع، کاسته شود و توان اقتصادی مرتعداران و دامداران، بیشتر کاهش یابد و در نتیجه، هزینه تولید بالا رفته، قیمت‌ها نیز افزایش یابد و دامداری اقتصادی نباشد.

اگر در دامداری‌های سنتی و تخصصی، به خصوص کوچکننده، غذای ارزان فراوان در اختیار دام نباشد، دامداری اقتصادی نبوده و نیست و کلیه

(هزارریال)



جدول ۲. ارزش محصولات فرعی و فرآورده‌های اقتصادی مراتع



متخصصین فن، در این مورد هم عقیده هستند که، روش سنتی دامداری ایران، فقط با اتکا به مراتع، اقتصادی خواهد بود و این زمانی امکان‌پذیر است که مرتع از نظر تولیدی، نیاز غذای دام موجود را تأمین کند. در غیر اینصورت، علاوه بر آن که، دام نقش تولیدی خود را از دست می‌دهد. خاک مراتع نیز، روز به روز فشرده می‌شود و فاقد قدرت تولیدی می‌گردد و قابلیت نفوذپذیری آب را در خود، از دست می‌دهد. این امر عواقب وحشتناکی، مانند: جاری شدن سیلها، فرسایشهای بادی و آبی را به دنبال خواهد آورد.

به هر ترتیب، افزایش جمعیت کشور طی ۵۰-۴۰ سال گذشته، از یک طرف نیاز و تقاضای گوشت و از طرف دیگر، تعداد دام و دامدار را افزایش داده است.

## ■ تقسیم بندی مراتع با توجه به شرایط اکولوژیکی

### ● مراتع قشلاقی

مراتع قشلاقی، با توجه به شرایط اقلیمی و اکولوژی و شرایط خاص رویش گیاه، در فصل زمستان مورد بهره‌برداری قرار می‌گیرند. این مراتع، که مراتع بیابانی و استپی خشک تا نیمه استپی را تشکیل می‌دهند، بیشترین سطح مراتع کشور را پوشانده‌اند. این مراتع، دارای تابستانهای گرم و خشک و زمستانهای معتدل می‌باشند. طول دوره خشکی در اکثر مراتع قشلاقی، بیش از ۶ ماه در سال است و گاهی تا ۸ ماه در سال نیز، می‌رسد. در این مناطق، زمان ریزشهای جوی نامنظم است و ریزشهای جوی به صورت بارانهای فصلی، در زمستان یا اوایل بهار، از

مشخصات این مراتع است. رویش گیاهی این مراتع را، گیاهان مقاوم به خشکی و بوته‌ای و گیاهان یک ساله تشکیل می‌دهد که در یک دوره کوتاه ۴۰ تا ۵۰ روزه، پوشش سبزی را در مراتع ایجاد می‌کند و میزان بارندگی در اکثر سالها، کمتر از ۲۰۰ میلیمتر است.

● مراتع میان بند

این مراتع، حد فاصل مراتع قشلاقی و بیلاقی‌اند و بیشتر، به صورت مراتع بهاره و پاییزه، مورد

بهره‌برداری قرار می‌گیرند. این مراتع، در مناطق معتدل و بیشتر، در مناطقی که قابلیت زراعت دیم وجود دارد، قرار دارند. به علت مناسب بودن شرایط رشد، اکثر مراتع میان بند، تخریب و تبدیل گردیده و به صورت مزارع دیم غلات و دیمزارهای کم بازده رها شده، در آمده‌اند. میزان بارندگی این مراتع، بین ۲۵۰ تا ۳۵۰ میلیمتر است ریزشهای جوی، به صورت بارانهای پاییزه و بهاره می‌باشد و با توجه به شرایط اقلیمی، در فصلهای بهار و پاییز، مورد بهره‌برداری

تعلیف دام، قرار می‌گیرند.

● مراتع بیلاقی یا کوهستانی

این مراتع، در فصلهای گرم سال، مورد تعلیف دام قرار می‌گیرند. اکثر ریزشهای جوی در این مراتع، به صورت برف است و معمولاً حدود ۴ ماه از سال، پوشیده از برف می‌باشند. میزان بارندگی در آنها، بالاتر از ۳۰۰ میلیمتر و گاهی تا ۷۰۰ الی ۸۰۰ میلیمتر می‌رسد. زمان ریزشهای جوی در این مناطق، نامنظم است.

پراکنش سطح مراتع و تولید علوفه در استانهای کشور

استان	تولید علوفه (میلیون تن)	سطح مراتع (هکتار)
اصفهان	۱۶۰۰	۲۳۳
کرمانشاه	۱۶۰۰	۲۳۳
بوشهر	۱۵۰۰	۱۶۱
تهران	۱۲۵۰	۲۲۰
بهار، محال، بختیاری	۱۳۰۰	۲۲۳
خراسان	۱۲۵۰۰	۱۲۰۲
خوزستان	۲۵۰۰	۳۳۷
گیلان	۵۰۰	۱۵۲
زنجان	۱۲۵۱	۲۳۶
سمنان	۵۵۰۰	۷۳۵
سیستان و بلوچستان	۱۱۸۰۰	۴۴۷
فارس	۹۶۰۷	۸۹۷
کهکیلویه و بویراحمد	۱۲۴۹	۱۶۱
کردستان	۱۵۰۰	۳۲۲
کرمان	۱۱۲۱۴	۶۳۶
همدان	۱۳۳۶	۲۰۶
لرستان	۲۳۰۰	۲۶۵
مرکزی (اراک)	۲۰۰۰	۱۸۴
منطقه ساری	۱۸۰۰	۴۲۵
منطقه نوشهر	۴۰۰	۱۸۲
گرگان و گنبد	۱۲۳۸	۲۶۳
هرمزگان	۱۷۵۰	۲۱۵
بزد	۳۷۹۳	۲۴۶
جمع کل	۹۰۰۰۰	۱۰۰۰۰



منبع: بررسی مراتع - سازمان جنگلها

## ■ وضعیت و گرایش مراتع

عدم وجود نظام صحیح بهره‌برداری از مراتع، عدم سرمایه‌گذاری و اصلاح و احیای مراتع مناسب با سطح آن، دام‌مازاد بر ظرفیت تا حد چندین برابر تولید، چرای پیش‌رس و بیش از ظرفیت و طولانی مدت و تبدیل مراتع خوب؛ همگی سبب فشار بیشتر و مضاعف بر مراتع شده و تقریباً، تمام مراتع کشور را، در وضعیت بسیار نامناسب قرار داده است. براساس مطالعات انجام شده در سطوح مختلف، وضعیت مراتع کشور نامناسب است. به جز بعضی مراتع، که به علت شرایط خاص اکولوژی، در وضعیت خوب تا متوسط قرار دارند، بقیه مراتع کشور، فقیر تا خیلی فقیر هستند.

آمار و مطالعات، نشان می‌دهد که همه ساله، از تولید بیولوژیک مراتع کاسته می‌شود. اقدامات اصلاحی و احیایی که در مقابل تخریب انجام می‌گیرد، بسیار ناچیز است و قادر به جبران نمی‌باشد. همه ساله، از ظرفیت تولیدی مراتع کاسته می‌شود، به نحوی که مراتع سالیانه، نزدیک به یک میلیون هکتار از تولید خود را از دست می‌دهند.

با بررسی عوامل تخریب، می‌توان گفت: مراتع کشور سیر قهقراپی را طی می‌کنند و عملاً گرایش منفی دارند و گرایش مراتع در جهت فقیرتر شدن است. مراتع ایران، در طی چند دهه اخیر، با سرعتی غیرقابل تصور، در جهت منفی سوق داده شده است و گرایش آن به شدت منفی است. فقط در بعضی از مراتع بیلاقی، گرایش ثابت است و در مناطقی که عملیات اصلاح و احیا انجام شده است، گرایش، حرکتی در جهت مثبت داشته است.

## ■ مراتع و توسعه پایدار

سپردن مدیریت عرصه‌های مراتع به بهره‌برداران مراتع، ایجاد وابستگی بین بهره‌برداران مراتع، تضمین شغلی مرتعداران و ایجاد نوعی مالکیت مشروط بر مراتع، نقش کلیدی را در حفاظت و توسعه پایدار مراتع کشور، ایفا می‌نماید. سیاستها و خط‌مشی‌هایی که از طریق دستگاههای مسئول، اعمال می‌شود، الزاماً باید همسو و در جهت اصول فوق

باشد. لذا، از چند سال گذشته، واگذاری عرصه‌های مراتع، در قالب طرحهای مرتعداری به بهره‌برداران مراتع، شروع شده که امید است، با رعایت موازین زیر، بتوان به استراتژی فوق دست یافت. مشروط بر این که کیفیت واگذاری مراتع کشور به بهره‌برداران دامدار، فدای قیمت سطح قرار نگیرد و بهره‌برداری تبلیغاتی نیز بر هدف چیره نشود. البته الزامی وجود ندارد، که مراتع کل کشور، طی ۵ یا ۱۰ سال واگذار شود؛ آمادگی مرتعداران دامدار و تهیه طرحهای مرتعداری فنی با قابلیت اجرایی زیاد، اهمیت ویژه‌ای در انتقال مدیریت دولتی به دامداران بهره‌بردار، پس از اجرای قانون ملی شدن جنگلها و مراتع دارد. موكداً رعایت اصول زیر در تضمین موفقیت حتمی است.

۱- انتخاب صحیح عرصه مراتع و بهره‌بردار یا بهره‌برداران

۲- انتخاب مدیر، برای عرصه‌های واگذار شده

۳- ایجاد تسهیلات

۴- کوتاه نمودن مدت قرارداد واگذاری

۵- تهیه طرحهای فنی با قابلیت اجرایی زیاد

۶- ارزیابی عرصه‌های واگذاری

۷- ایجاد رقابت و تشویق برای اصلاح مراتع واگذار شده

۸- تضمین "حق اصلاح و احیای مراتع" به بهره‌برداران

## ۱- انتخاب صحیح عرصه مراتع و بهره‌برداران از مراتع

اولویت این است که عرصه‌هایی برای واگذاری انتخاب شود، که حتی المقدور دسترسی به آن، آسان و قابلیت اصلاح را با اعمال شیوه‌های مرتعداری، در میان مدت داشته باشد. تأکید بر این اصل، در سالیان اول شروع کار، استفاده‌های نمایشی تجربی و تبلیغی نیز بوده است و این مهم، بستگی به شرایط آب و هوایی و نوع خاک مراتع انتخاب شده، دارد. تعداد بهره‌برداران از مراتع، هر چه کمتر باشند، آنها را بهتر می‌توان متفق کرد و به مشارکت و همکاری دعوت نمود. معمولاً در مرتعی که تعداد دامدار آن یک یا دو خانوار است، موفقیت بیشتر است. ولی به هر صورت و

در مدت طولانی، همه بهره‌برداران از مراتع را، باید آماده برای اعمال مدیریت در مراتع نماییم. اما شرط شروع کار، از مرتعی است که تعداد دامدار آن محدود است و وضعیت مرتع، امکان اصلاح آن را، در میان مدت، می‌دهد.

## ۲- انتخاب مدیر برای عرصه‌هایی که واگذار می‌شود

نقش و اهمیت مدیر مردمی، برای اجرای طرح مرتعداری در مراتع واگذار شده، بسیار مهم است. لذا، مدیر با نظر اکثریت دامداران مرتعدار انتخاب می‌شود و در حد امکان باید، دارای سواد و مورد پذیرش دامداران نیز، باشد. بحث آموزش سالیانه مدیران مردمی مرتع نیز، بسیار مهم و از مواردی است که دستگاههای اجرایی باید به آن توجه نمایند و در تنظیم برنامه‌های آموزشی تلاش نمایند.

## ۳- ایجاد تسهیلات

برای اجرای طرحهای مرتعداری و اصلاح مراتع، ضروری است توسط مسئولین، همکاری لازم در دریافت اعتبار بانکی، بذری، کود و غیره که در طرحهای مرتعداری پیش‌بینی شده، به عمل آید. حمایت این بخش و نظارت در استفاده صحیح از این تسهیلات، اهمیت فراوان دارد و به اصلاح مراتع کمک می‌نماید.

## ۴- کوتاه نمودن مدت قرارداد

به نظر می‌رسد، مدت قراردادهای واگذاری مراتع به دامداران زیاد است، در سالهای اولیه اجرای طرح مرتعداری، اقدامات محدود انجام می‌شود، ولی بعد از یکی دو سال متوقف می‌گردد و حالت رکود پیدا می‌نماید. ضروری است، مدت ۳۰ سال که در قرارداد عنوان می‌شود، به ۱۰ سال کاهش یابد در صورت اجرای طرح پس از ۱۰ سال، آن را قابل تمدید تا ۳۰ سال نماییم.

## ۵- تهیه طرحهای فنی مرتعداری با قابلیت اجرا

تهیه طرح مرتعداری، برای مراتع واگذاری، بسیار ارزشمند است، مشروط بر اینکه، قابلیت و ضریب اطمینان آن در اجرا زیاد باشد و به شکلی مشکل دام‌مازاد در مراتع را، حل کرده باشد. معمولاً طرحهایی موفق هستند که برای دام‌مازاد بر ظرفیت مرتع، راه

حل عملی مناسبی را ارائه نمایند و قابلیت اجرایی داشته باشند. از نکات بارز یک طرح مرتعداری، چاره‌اندیشی اساسی در مورد دام‌مازاد بر ظرفیت است، که در مراتع چرا می‌نمایند.

#### ۶- ارزیابی عرصه‌های واگذاری

برقراری سیستم ارزیابی عرصه‌های واگذاری، پس از اعمال مدیریت، بسیار حساس است باید به صورت فنی و دقیق، از نظر اجرای مفاد طرح، همه ساله، نکات مثبت و منفی و مشکلات و پیشرفت‌ها، توسط کارشناسان منطقه بررسی شود. ارزیابی دقیق در عرصه‌های واگذار شده، هر ده سال یکبار انجام می‌شود. در این ارزیابی باید، گرایش و وضعیت مراتع مورد سنجش واقع شود و نسبت به قبل از واگذاری، رخدادهای توسعه پوشش گیاهی، از نظر میزان تولید و انبوهی گیاهان و بررسی نوع گیاهان خوش خوراک مورد آزمایش قرار گیرد و اگر تحولی منفی در این مورد مشاهده شد، علت را بررسی نمود. اگر علت ازدیاد دام و چرای بی‌رویه و عدم رعایت فصل چرا و غیره بوده است "حق احیاء و اصلاح مراتع"، به دامدار یا دامداران آن مرتع تعلق نگیرد.

#### ۷- ایجاد رقابت و تشویق

با ایجاد رقابت و تشویق مرتعداران، می‌توان نسبت به اصلاح مراتع و اجرای طرح‌های مرتعداری موفقیت بدست آورد. باید به دامداران آموزش داد، زمانی که انبوهی پوشش گیاهی توأم با ازدیاد تولید علوفه در مرتع و ازدیاد نباتات مناسب مرتع همراه می‌باشد، طرح مرتعداری موفق است. دامدارانی که در زمینه فوق، مرتع آنها پیشرفت داشته باشد، ضروری است تشویق شوند و استحقاق استفاده از تسهیلات بیشتری را داشته باشد. تبلیغ و انتخاب مرتعدار نمونه، برگزاری کارگاه آموزشی و جایزه و غیره می‌تواند، تقویت‌کننده این بخش باشد.

#### ۸- تضمین حق اصلاح و احیای مراتع

با انتقال مدیریت و واگذاری مراتع به بهره‌برداران مراتع، "حق اصلاح و احیاء" برای آنها قایل می‌شویم. دو نکته اساسی در اینجا وجود دارد، که توجه به آن الزامی است.

نکته اول این که به هیچ عنوان واگذاری این حق به غیر و حتی موروث نباید موجب تقسیم فیزیکی

● حذف مدیریت مردمی از عرصه منابع و به خصوص مراتع. عدم جایگزینی مدیریت صحیح، بلا تکلیفی و وجود مراجع متعدد تصمیم‌گیری، بهره‌برداری آنی و بدون رعایت پتانسیل تولید، تبدیل و تخریب مراتع بدون ارزیابی استعداد آنها، رشد روزافزون جمعیت و نیاز به زمین برای رفع نیازهای فوری تبدیل مراتع به مزارع دیم کم بازده و افزایش نسبت دام بدون محاسبه نیاز غذایی و فشار بیش از حد به مراتع و برداشت نامعقول و در نهایت عدم وابستگی بهره‌برداران به مراتع، سرمایه‌گذاریهای نامتناسب و غیراصولی، بی‌توجهی و بدون اهمیت جلوه دادن مراتع، از جمله عوامل مهم، در ویرانی و تخریب مراتع به شمار می‌روند.

مرتع شود، بلکه باید به صورت سهام مشاع، این حق به غیر انتقال پیدا نماید، حتی وراثت قانونی.

نکته دوم این که، اساساً در مرتع "اصلاح و احیاء" با مقایسه به وضعیت مرتع بعد از واگذاری صورت گرفته باشد که به طور مسلم، تشخیص آن با کارشناسان مراتع و بررسی گذشته و حال مرتع خواهد بود. ضمناً در زمینه‌های حقوقی موضوع، نیازمند تدوین لایحه قانونی خواهیم بود. که حقوق اصلاح و احیای مراتع طبیعی را نمایندگان ملت تصویب نمایند.

#### ● منابع مورد استفاده

گزارش توسعه پایدار از بخش مرتع تهیه کننده مهندس اشرفی معین الدین جلالی بهبهانی

