

مازندران در يك نگاه

استان مازندران در شمال ایران با مساحتی در حدود ۴۶۴۶۰ کیلومتر مربع یازدهمین استان ایران از نظر وسعت است. این استان تقریباً ۳٪ کل کشور را شامل می‌شود. حد شمال آن دریای خزر و کشور اتحاد جماهیر شوروی و حد شرقی آن استان خراسان و حد جنوبی آن استانهای سمنان و تهران و زنجان و حد غربی آن استان گیلان است. این استان دارای ۱۵ شهرستان، ۴۸ شهر، ۳۴ بخش و ۱۲۲ دهستان است.

■ ویژگیهای طبیعی استان

به طور کلی جلگه مازندران دارای آب و هوای معتدل و مرطوب است که معروف به آب و هوای معتدل خزری است. عوامل مؤثر در آب و هوای این استان عبارتند از: وجود کوههای البرز، جهت قرار گرفتن آنها، ارتفاع مکان، نزدیکی به دریا، پوشش گیاهی، بادهای محلی، عرض جغرافیایی و پیش آمدن توده هوای شمالی و غربی، که در بین عوامل فوق نقش کوهها و دریای خزر و بادهای بیش از سایر عوامل است. بطور کلی دو جریان هوا در این منطقه تأثیر می‌گذارد:

جریان اول هوایی که از شمال و شمال شرقی از سبیری به طرف مازندران می‌آید و این توده در زمستان باعث سردی هوا و ریزش برف و باران شده و در تابستان به ندرت وزیده و سیب خنکی هوا می‌گردد. جریان دوم بادهای غربی که از طرف اقیانوس اطلس و دریای مدیترانه وزیده که در زمستان باعث ریزش باران شده و در تابستان بر رطوبت هوا می‌افزاید و همچنین باعث شرحی شدن آن می‌گردد. بیشتر رودهای مازندران دائمی هستند. لیکن در شرق استان و در بخشی از مسیر خود به رودهای فصلی تبدیل می‌شوند. رودخانه‌های مازندران در زمستان و اوایل بهار به دلیل ریزش باران و برف در نواحی کوهستانی، پرآب و برعکس در تابستان به علت کمبود باران و کاهش ذخیره برف و افزایش تبخیر، عموماً کم آب شده و بعضی از آنها نیز خشک می‌گردند. نوسان بده میانگین سالانه رود از حداقل دو برابر رود تنجن تا حداکثر ده برابر رود گرگان به ثبت رسیده است.

طول رودهای غربی به دلیل نزدیک بودن به دریا کوتاهتر و رودهای شرقی به علت فاصله کوه از دریا طولانی‌تر است. رودهایی که جنوبی — شمالی اند از کوههای البرز در جنوب مازندران سرچشمه می‌گیرند. مانند:



کوههای البرز در مازندران

رود سه هزار، سردآب رود، رود چالوس، بابل، هراز، تالار، تچن، نکا و رودهایی که مسیر شرقی - غربی دارند مانند رودهای اترک، گرگان و قوه سو، که از کوهای خراسان غربی و البرز شرقی سرچشمه می‌گیرند.

■ جمعیت

جمعیت استان مازندران طبق برآورد مرکز آمار استان حدود ۲۸۹۸۲۷۴ نفر بوده است که نسبت به وسعت استان، تراکم نسبی ۶۲/۴ در هر کیلومتر مربع را نشان می‌دهد. از این تعداد ۳۸٪ در شهر و ۶۲٪ در روستاها زندگی می‌کنند. این استان سرزمین پرجمعیتی است که پراکندگی جمعیت در همه جای آن یکسان نیست بعضی جاهای آن پرجمعیت و بعضی جاها کم جمعیت یا بسیار کم جمعیت است. علت پراکندگی نامساوی جمعیت را در مناطق مختلف استان مازندران بیشتر باید در چگونگی حاصلخیزی خاک آن جستجو کرد. قسمتهای آبرفتی و حاصلخیز که مراکز فعال و پرمحصول کشاورزی است جمعیت بیشتری را به سوی خود جلب کرده‌اند. تراکم جمعیت چه روستایی و چه شهری، در این قسمتها از دیگر مناطق آن بیشتر است. اما بتدریج که این جلگه‌ها به طرف کوهپایه‌ها و دامنه‌های البرز و به سمت شرق پیش می‌رویم از تراکم جمعیت کاسته می‌شود.

■ کشاورزی

استان مازندران با دارا بودن شرایط اقلیمی مناسب ۹۰٪ از اراضی قابل کشاورزی آن زیر کشت است و به عنوان یکی از قطبهای مهم و مطمئن کشاورزی در سطح کشور نامیده می‌شود. کشت ارقام مختلف از محصولات از جمله: پنبه، گندم، برنج، سویا، جوه، مرکبات، چای، سبزیجات و صیفی جات و سیب‌زمینی، ذرت، انواع حبوبات و توتون و غیره - در این منطقه متداول است. که بجز برنج بقیه موارد بصورت دیمی کشت می‌گردد. سطح کل اراضی زیر کشت استان بالغ بر ۹۵۰۰۰۰ هکتار است که از این رقم ۲۱۰۰۰۰ برنج، ۸۰۰۰۰ گندم، ۲۲۰۰۰ جوه، ۳۰۰۰۰ پنبه، ۲۰۰۰۰ دانه‌های روغنی، ۵۰۰۰۰ مرکبات، ۲۰۰۰۰ شبدر، برسيم، ۲۵۰۰۰ انواع گیاهان علوفه‌ای است. که جمع کل تولیدات آن بالغ بر ۱/۵ میلیون تن می‌شود.

■ دامپروری و طیور

استان مازندران ۲۷۰۰۰۰۰ هکتار مراتع قشلاقی، میان‌بند - بیلاقی و جنگلی دارد. به همین علت دامپروری در این استان به دو طریق علمی و بومی رواج دارد. و یکی از مناطق مهم دامپروری جلگه گرگان است. دامها شامل گوسفند، بز و گاو می‌شود. ضمناً پرورش انواع طیور در اغلب شهرها نیز به همین دو طریق معمول است که لازم است برای جلوگیری از انهدام نسل طیور بومی، تدابیر مفیدی صورت گیرد.

■ مراتع

مراتع استان شامل مراتع بیلاقی و قشلاقی است:
۱ - مراتع بیلاقی - گسترش این ارتفاعات البرز

است که در فصل تابستان مورد بهره‌برداری دامهای منطقه قرار می‌گیرند و تقریباً جز مراتع خوب کشور به حساب می‌آیند.

۲ - مراتع قشلاقی - مراتع عمده قشلاقی استان در جلگه گرگان به وسعت ۷۰۰۰۰۰ هکتار است که بین رودخانه گرگان و مرز ایران و شوروی قرار دارند. این مراتع در گذشته یکی از مراکز مهم دامداری کشور محسوب می‌شد که علاوه بر دامهای محل، اکراد خراسان و بجنورد و قوچان جهت تغلیف دامهای خود از آن استفاده می‌کردند. لیکن جاری مفرط و بی‌رویه از یک طرف و زیر کشت بردن مراتع از طرف دیگر سبب تخریب مراتع شده است، بطوریکه گاهی حتی تکافوی دامهای محلی را نیز نمی‌کنند.

داشتن رودخانه‌های متعدد داخلی، زمینه مساعدی برای صید و پرورش ماهی دارد و عده زیادی از اهالی این منطقه در امر صید اشتغال دارند. اداره کل شیلات استان که در شهرهای بابل، گرگان و نوشهر شعبه دارد در امر صید، توزیع و پرورش ماهی نظارت و فعالیت می‌کند. به همین جهت یکی از صادرات مهم این استان به سایر استانها و خارج کشور ماهی و خاویار است. انواع ماهیانی که از دریای خزر صید می‌شوند عبارتند از: سفید، کفال، کپور، سوف، آزاد و آزون برون.

■ صنایع و معادن

صنایع عمده این استان وابسته به کشاورزی و جنگل است و علت آن کشاورزی پررونق و جنگلهای وسیع این



پژوهشگاه علوم انسانی و مطالعات فرهنگی
رتال جامع علوم انسانی

استان می‌باشد. صنایع مازندران را باید به دو دسته صنایع دستی و صنایع کارخانه‌ای و کارگاهی تقسیم کرد. از صنایع کارخانه‌ای مهم می‌توان از: نساجی (انواع پارچه)، صنایع ساختمانی (سیمان، آجر، موزائیک)، صنایع چوب (نئوپان فایبر، سه‌لایه)، صنایع غذایی (روغن نباتی، آرد، چای، کمسرو) نام برد. و از صنایع دستی هم می‌توان از قالی، قالیچه، بافته‌های ترکمنی که از پشم و پنبه بدست می‌آید نام برد. به علت استعداد استان مازندران به کشاورزی بیشتر صنایع وابسته به کشاورزی گسترش یافته و معادن شناخته شده محدود و شامل معادن ذغال‌سنگ، سرب، روی، فلورین و ... و منابع سطح الارضی است. همچنین شواهدی از لایه‌های نفت بویژه در قسمتهای شرقی استان ملاحظه شده و لیکن بهره‌برداری از آن شروع نشده است.

■ جنگل
جنگلهای مازندران یکی از منابع مهم ثروت کشور به حساب می‌آیند این جنگلها در اعتدال هوا و تنظیم روده‌ها نقش داشته و از لحاظ صنعتی نیز بسیار حائز اهمیت‌اند. مساحت جنگلهای مازندران حدود ۱۵۴۴۰۰۰ هکتار برآورده شده که این جنگلها غالباً از درختان پهن‌برگ تشکیل یافته و از سایر جنگلهای ایران کاملاً متمایز است. از جنگلهای مازندران استفاده‌های زیادی می‌کنند که از جمله در صنایع کاغذسازی، درودگری و نجاری، تهیه سوخت و ذغال و غیره است.

■ ماهیگیری و شیلات

استان مازندران به جهت مجاورت با دریای خزر و

گزارشی از: فعالیتهای کمیته امور آب جهاد سازندگی استان مازندران

تأمین آب کشاورزی در گرو احداث سیستمهای ذخیره آب

در سطح مازندران ۴۷ رودخانه بزرگ و کوچک، با دبی سالانه حدوداً ۵/۲ میلیارد متر مکعب موجود است. از آنجاییکه در زمینه ذخیره سازی و مهار این آبها و یا انحراف و انتقال آن در سطح وسیعتر از مناطق پرآب به جاههای کم آب کاری صورت نگرفته و در فصول کم آب که ماکزیمم نیاز آب را هم شامل می شود، متأسفانه اکثر رودخانه ها خشک و یا بسیار کم آب هستند، این رودخانه ها نمی توانند بیش از ۱/۴ نیاز آبی گیاهان را تأمین کنند. از طرفی به توجه به روند صعودی و خطرناک تبدیل اراضی دیم و شالیزار، که بدون در نظر گرفتن شرایط خاص آبی و خاک می گردد و علاوه بر آن اگر بخواهیم با توجه به استعدادهای بالقوه موجود در سطح استان و با هدف افزایش محصول در واحد سطح از طریق دو کشته کردن اراضی ۳۰-۲۰ هزار هکتار از گندم زارها را به کشت ذرت یا سویا اختصاص دهیم و از سیستمهای آبیاری بارانی برای گندم زارها استفاده کنیم که عمده تاً در هر هکتار حداقل یک تن افزایش محصول خواهد داد، نیاز آبی محصولات زراعی سطح استان به حداقل ۴/۲ میلیارد متر مکعب می رسد.

حسین پور در خصوص «فعالیهای آبی و خاکی» به منظور احیاء و اصلاح اراضی موات و بایر و خروج آبهای اضافی در اراضی دایر و ایجاد شبکه های زهکشی پیوسته می گوید:

«متأسفانه در سطح استان حداقل ۷۰ هزار هکتار اراضی شوره زار و ۹۰ هزار هکتار اراضی شالیزارهای زه دار

استان مازندران دارای اراضی بایر و دایر با مساحتی بالغ بر ۱,۶۷۵,۰۰۰ هکتار می باشد که ۵۲۲,۸۸۰ هکتار از اراضی، تحت کشت انواع محصولات از جمله محصولات استراتژیک که نیاز به آبیاری دارند، همانند برنج، ذرت، پنبه، یونجه، صیفی جات و غیره است. در استان مازندران با در نظر گرفتن سطح زیر کشت برنج که در سال ۶۵ در حدود ۲۰۳,۵۰۰ هکتار بود، بر اساس نیاز آبی هر کدام از محصولات در یک هکتار و با اضافه کردن تلفات آبی در مسیر انتقال و انحراف و نداشتن سیستم صحیح آبیاری و غیره که حداقل ۳۰٪ کل مصرف حالات نرمال را شامل خواهد بود، در حدود ۳/۱ میلیارد متر مکعب آب جهت تأمین نیاز آبی گیاهان در طول یک دوره کشت سالانه لازم است که می بایست از طریق انحراف، مهار، کنترل، تنظیم، ذخیره سازی آبهای سطحی و بهره برداری صحیح از آبهای زیرزمینی تأمین گردد. برادر حسین پور مسئول کمیته امور آب جهاد سازندگی استان مازندران در گفتگو با گزارشگر مجله در این مورد می گوید:

«از آبهای زیرزمینی از طریق قنوت و چاهها حدوداً ۹۰۰ میلیون متر مکعب استحصال آب داریم و از طریق آب بندانهای موجود که کار ذخیره سازی را انجام می دهند. با توجه به سطح آب بندانها در مازندران که حدوداً ۱۳ هکتار می باشد، با عمق آب متوسط ۱/۵-۱ متر، ۲۰۰ میلیون متر مکعب آب ذخیره سازی می شود و بقیه آب مورد نیاز جهت تأمین حداقل نیاز آبی گیاهان در شرایط فعلی، می بایست از طریق رودخانه تأمین گردد که

وجود دارد که هر ساله خطر باتلاقی شدن و شور شدنشان بیشتر می شود. مخصوصاً افزایش اراضی شوره زار در نوار ساحلی بسیار دیده می شود. ناگفته نماند که استعدادهای بالقوه موجود در سطح استان در قسمت ییلاق آبی موجود استان، با توجه به متوسط بارندگی سالانه ۵۵۰-۴۵۰ میلیمتر و وسعت حوزه ۱۳۶,۵۰۰ کیلومتر مربعی، حجم ریزش سالانه حدوداً ۷/۵ میلیارد متر مکعب می باشد که از این مقدار ۵/۲ میلیارد متر مکعب از طریق رودخانه ها جاری می شود و ما بعثت نداشتن سیستمهای ذخیره آب، چون سدهای بزرگ و کوچک و مسایل و مشکلات دیگر تاکنون نتوانسته ایم بیش از یک چهارم نیاز آبی را از طریق رودخانه ها تأمین کنیم.»

وی سپس مشکلات و تنگناهای موجود بر سر راه را اینگونه برمی شمرد:

«عدم هماهنگی و همکاری و یکپارچگی دست اندرکاران در امور آب و یا ضعیف بودن این هماهنگیها.
 - داشتن ضعف مصرف کنندگان آب به نحوه استفاده صحیح و رعایت قانون آب و حفظ و حراست از منابع آبی.
 - شوری خاک و لزوم شستشوی آن با آبهای بهاره و سیلابها. موقعیت و محل جغرافیایی منابع آبی و خاک، مسایل خاص زمین شناسی، اقلیمی و آب و هوایی، محیط زیست، مسایل مربوط به شبکه های آبیاری و زهکشی و تسطیح اراضی، مشکلات مالی و اعتباری و استفاده کم از سیستمهای بانکی، کم بودن شهامت و جرأت در کارشناسان و صاحب نظران فنی و یا عدم پذیرش چنین فکر و ایده در قبول تهیه طرح و ارائه برنامه های دراز مدت و پیاده کردن چنین فکر و ایده با دست توانمند خودشان و...»

مسئول کمیته امور آب در جهت رفع نواقص و انتخاب راه حل مناسب می گوید:

«ابتدا اصولی را که برخواهیم شمرد، بایست مورد توجه قرار داد تا از این طریق بتوان در کوتاه مدت و دراز مدت پروژه ها و طرحهای آب و خاکی و تأمین آب را تهیه و



تنظیم و مطالعه و اجرا کرد. این اصول عبارتند از:

۱. نحوه مهار آبهای سطحی از طریق سدهای مخزنی و انحرافی کوتاه و بلند
۲. جلوگیری از اتلاف آبها در انتقال و انحراف آبرسانی و آبیاری
۳. احیا و مرمت منابع آبهای زیرزمینی همچون چشمه ها و قنوت
۴. احیا و مرمت آب بندانهای موجود سطح استان و بالا بردن حجم مخزن
۵. مهار سیلابها در جهت ذخیره سازی و پخش سیلابها و تغذیه مصنوعی و حفظ خاک و غیره
۶. جلوگیری از اتلاف نامعقول آب در مزارع و نهرها
۷. تغییر روشهای آبیاری با وجود سیستمهای صحیح آبیاری

اجرای پروژه های زیربنایی»

برادر حسین پور آنگاه با اشاره به کارنامه چند ساله کمیته آب جهاد سازندگی استان به کارهای اساسی و عمده ای که تا کنون این کمیته در سطح استان انجام داده می پردازد و می گوید:

«کمیته آب که از بدو تأسیس جهاد سازندگی با کمترین امکانات خدماتی و فنی شروع به فعالیت کرده است و در رفع نیازهای اولیه آبی کشاورزان همچون حفر چاهها، تسطیح اراضی، لایروبی کانالها و زهکشی ها، بستر سازی انهار سنتی بصورت بتنی و فلزی و لوله گذاری، سیل بند و سیل برگردان، بندهای انحرافی روی رودخانه ها، لایروبی و دیواره سازی آب بندانهای فعالیت و انجام وظیفه نموده است، با جذب نیروهای کارآموز و فنی و با تکمیل کادرفنی در زمینه پروژه های زیربنایی و درازمدت هم

چپگرد قائم شهر که در دو بخش ۸۰۰ هکتاری و ۱۲۰۰ هکتاری است.

تأمین آب اراضی ۳۰۰ هکتاری شالیزاری واگذار شده به کشاورزان روستای سوربن با احداث آب بندان با ظرفیت مفید ۳۰۰،۰۰۰ متر مکعب و نصب تأسیسات برق و پمپاژ با هزینه ۱۳۰ میلیون ریال

— طرح آبیاری زهکشی و تأمین آب اراضی بایر و دایر ۴۰ هزار هکتاری میانکاله به شهر.

— تأمین آب اراضی بایر و دایر تنکابن، نشتارود، عباس آباد، کلدرآباد بیش از ۲۵ هزار هکتار»

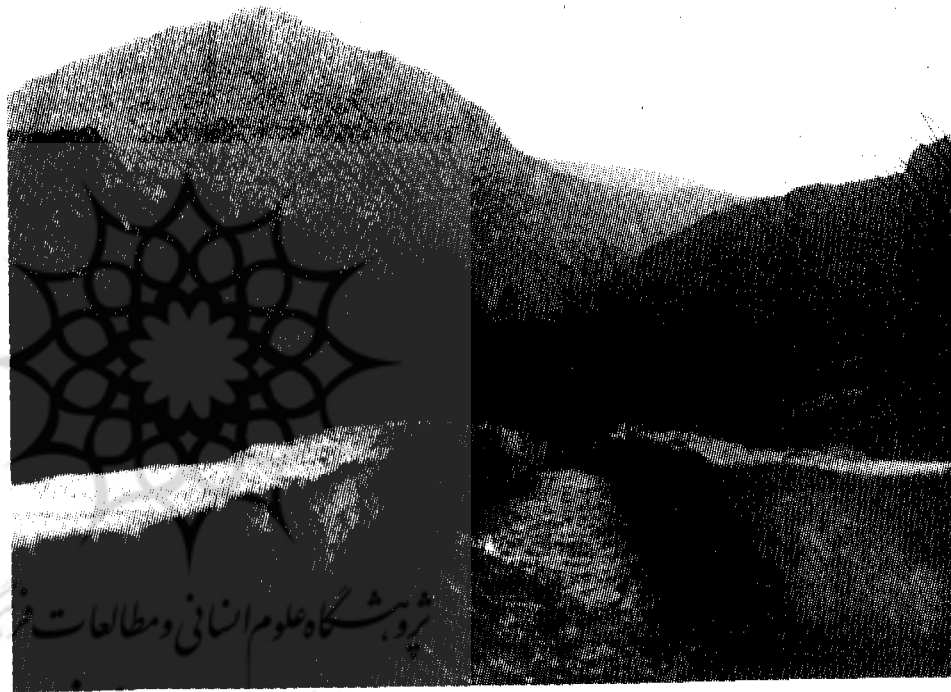
لازم به توضیح است که میزان هزینه کرد پروژه ها در حدود ۱،۴۷۴،۷۸۰،۰۰۰ ریال بوده است که مقداری از طریق خودیاری و درصدی از طریق اعتبار جهاد سازندگی تأمین شده است.

طرح زهکشی چپگرد

اجرای طرحهای آبیاری و زهکشی به منظور تأمین آب مورد نیاز بخش کشاورزی در مناطق کشورمان، از جمله فعالیتهای در خور توجهی است که توسط کمیته های امور آب جهاد سازندگی انجام می گیرد. هدف از اجرای طرحهای آبیاری و زهکشی، آب دادن زمین بطور مصنوعی است که بوسیله آن احتیاجات آبی گیاه در زمان رشدش تأمین می گردد.

براین اساس جهاد سازندگی با توجه به اثرات مفید اجرای طرحهای آبیاری و زهکشی به انجام این گونه طرحها روی آورده و تا کنون توانسته است چندین پروژه در مناطق گوناگون میهنمان به مرحله اجرا درآورد.

در استان حاصلخیز مازندران، کمیته امور آب بر این اساس اقدام به زهکشی در بعضی از مناطق کرده است که چپگرد قائم شهر یکی از آن مناطق است. چپگرد در فاصله ۲ کیلومتری از ساحل دریای مازندران در ۱۰ کیلومتر جاده ساری — بهنمیر در زیر روستای کردکلا و گل محله واقع شده است. پیش از اجرای طرح، این منطقه با داشتن شیب خیلی کم، غرقاب بودن بیشتر اراضی در نیمی از سال و بالا بودن سطح آب زیرزمینی با شوری اراضی مواجه بود و با توجه به اینکه از اراضی این منطقه بصورت مرتع با راندمان بسیار پایین در زمان محدودی استفاده می شد. مطالعه پیرامون زمینهای منطقه از اوایل سال ۶۴ آغاز شد و با حفر چاهکهای مشاهداتی (حدود ۸۰ حلقه) ارتفاع آب از سطح زمین مطالعه شد و خطوط هم ارتفاع آب از سطح زمین جهت حرکت آب تعیین و ترمیم و مطالعه شد. در این مطالعه: نقشه برداری، (توپوگرافی) با قیاس ۵،۰۰۰، تهیه



اقداماتی انجام داده است. ما در حال حاضر علاوه بر اجرای پروژه های استانی زود بازده که هر ساله اجرا و به بهره برداری می رسد طرحهایی داریم که با فعالیت و همت پرسنل جهادی در زمینه های مختلف تخصصی مطالعه می شود. شاید این نوع طرحها در دوران پیش از انقلاب، با تحمل هزینه های بسیار زیاد آنها توسط شرکتهای بزرگ خارجی و داخلی می بایست مطالعه می شد که حالا ما با صرف مخارج بسیار کم همان طرحها را انجام می دهیم.» نامبرده در دنباله گفتگوی خود با گزارشگر مجله، در خصوص عملکرد کمیته امور آب در سال گذشته و نیز طرحهای در دست اقدام این کمیته چنین می گوید:

«اجازه دهید مختصری از عملکرد این کمیته را به صورت آمار مطرح کنم:

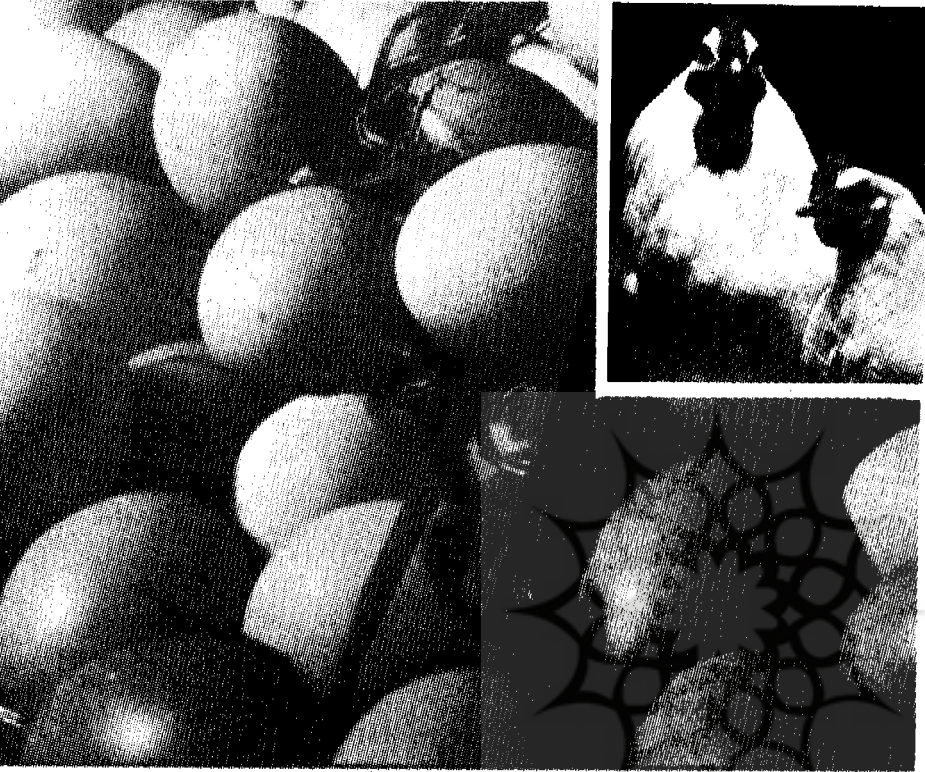
— پروژه آبیاری و زهکشی و تأمین آب اراضی شوره زار

۸. ترمیم و احداث بندهای انحرافی روی رودخانه ها بمنظور جلوگیری از تغییرات مکرر محل آبگیر و انحراف آب تغییر ابعاد و دهانه آبگیر و جلوگیری از مصرف بی رویه آب در مزارع
۹. لایروبی و احیای کانالها و رودخانه های موجود که کار زهکشی اراضی را هم انجام می دهند و احداث شبکه های پیوسته زهکشی
۱۰. اصلاح و احیای اراضی بایر و موات با اجرای طرحهای آبیاری و زهکشی و تأمین آب
۱۱. انجام کارهای تبلیغاتی و فرهنگی در جهت حفظ و حراست از منابع آب و استفاده از اعتبارات بانکی و خود یاری مردم
۱۲. ایجاد هماهنگی در نحوه استفاده از اعتبارات دولتی و اخذ خودیاریهای مردمی و همیاری در مطالعه و

گزارشی از فعالیتهای کمیته امور دام و آبزیان جهاد سازندگی استان مازندران

پرورش و تکثیر دام، مرغ و ماهی اقدامی اساسی در جهت

تأمین پروتئین مورد نیاز کشور



پروفیل خاک تا انتهای لایه غیر قابل نفوذ سطحی جهت تعیین بافت خاک، تعیین کیفیت آب زیرزمینی منطقه، حفر چاهکهای عمود بر زهکشهای تجربی، جمع آوری آمار بارندگی منطقه در سالهای گذشته از ایستگاه هواشناسی نزدیک به منطقه به منظور اینکه کانالهای حفر شده قادر به حمل بزرگترین رگبار ۱۰ ساله باشند و اندازه گیری میزان نفوذ پذیری خاک لحاظ شده بود. زهکشی منطقه چپگرد از اوایل سال ۶۵ آغاز شد و تا سال ۶۶ ادامه یافت. این زهکشی به منظور پایین بودن سطح ایستایی، خروج آب حاصل از بارندگی و آبشویی کاهش شوری خاک در آن منطقه صورت گرفته است.

کمیته امور آب برای دست یافتن به این منظور اقدام به حفر ۳ کانال به مشخصات زیر در این منطقه کرد: کانال درجه یک: این کانال به اندازه ای است که قادر خواهد بود علاوه بر آب حاصل از ۷۰۰ هکتار باقیمانده اراضی، آبهای اراضی بالادست محدوده طرح که بداخل کانال تخلیه می گردند را نیز در خود جای بدهد. عمق این کانال ۱/۹ متر است.

کانال درجه دو: این کانال به منظور انتقال حداکثر ۱۵۰ هکتار بکار گرفته می شود که با توجه به شدت بارندگی ۲۴ ساعتی ۱۱۲ میلی متر محاسبه شده است. این کانال به عمق ۱/۷ متر حفر شده است.

کانال درجه سه: حداکثر مساحتی که این کانال می تواند تخلیه کند ۲۰ هکتار است و عمق کانال هم ۱/۵ متر است. این کانال توسط باکتهای دوزنقه ای احداث شده است که هزینه هر متر مکعب خاکبرداری آن معادل ۱۵۰ ریال شده است. خاکبرداری کانالهای درجه یک و دو توسط باکتهای معمولی صورت گرفته که هزینه یک متر مکعب خاکبرداری آن معادل ۲۰۰ ریال شده است.

کمیته امور آب استان همچنین به منظور تأمین آب مورد نیاز آبشویی خاک و کشت گیاهان زراعی، اقدام به احداث آب بندانی به مساحت مفید یکصد هکتار کرده است که آب آن با یک بند انحرافی از رودخانه سیاهرود تأمین می گردد. ارتفاع دیواره آب بندان از ۴/۵ - ۳/۵ متر عرض بالایی دیواره ۳/۵، شیب درونی آن ۱/۴ متر و شیب بیرونی آن ۱/۳ متر است که با متوسط آب گیری ارتفاع ۳ متر حجم ذخیره ای معادل ۳,۳۵۰,۰۰۰ متر مکعب خواهد داشت. خروج آب از آب بندان بصورت ثقلی توسط دو لوله ۱۴ اینچ که در دو قسمت شمال شرقی دیواره تعبیه شده اند صورت می گیرد و قادر خواهد بود حداقل آبی معادل ۵۰۰ لیتر در ثانیه را خارج کند.

کمیته امور آب استان همچنین به منظور تثبیت خاک و دیواره آب بندان اقدام به کاشت گیاهی کرده است که بتواند در مقابل غرقابی بودن مقاومت داشته باشد و جلوی موج آب را بگیرد و نیز برای ممانعت از بالا آمدن سطح ایستایی زمینهای اطراف آب بندان اقدام به حفر زهکشهایی در اطراف آب بندان کرده است.

کمیته امور دام و آبزیان همبای دیگر کمیته ها و واحدهای استان در جهت رشد و توسعه روستاهای این استان به برنامه ریزیهای دست زده است که این برنامه ریزیها اثرات چشمگیری در اقتصاد روستایی این خطه داشته است. پرورش، ترویج و تکثیر مرغ، ماهی و دام از اقدامات اساسی در جهت پاسخگویی به نیاز روزافزون پروتئین کشور است که توسط کمیته امور دام و آبزیان جهاد سازندگی مضرانه پیگیری و اجرا می شود که استان مازندران به علت وضعیت جغرافیایی و اقلیمی، محیطی مساعد برای دستیابی به این منظور حساب می آید.

■ طیور و پرورش مرغ بومی

یکی از طرحهای عمده این کمیته ایجاد مرکزی جهت پشتیبانی مرغ بومی است. بطور کلی در زمینه مرغ بومی فعالیتهای غیرمتمرکز از سال ۶۰ از سوی این کمیته آغاز شد و عملاً این طرح از سال ۱۳۶۱ با کوشش شهید جهانگیری در مکان محدودی در بابلسر آغاز شد. در سال ۶۴ نیز این کمیته اقدام به احداث مرکز پشتیبانی در منطقه روستایی پنه چوله در ۲۳ کیلومتری جاده خزرآباد کرد. در

اسفند سال ۱۳۶۵ احداث ساختمان این مرکز به پایان رسید و از اردیبهشت سال ۶۶ بهره برداری از این مرکز آغاز شد. این مرکز در زمینی به مساحت ده هکتار احداث شد که این زمین از سوی هیئت واگذاری زمین استان به جهادسازندگی تحویل داده شد. این مرکز دارای ۴ سالن ۳۰×۱۰ متر و یک سالن ۳۰×۱۲ متر است که ۱۵۰۰ متر مربع مساحت زیربنای سالنهای آن است. هزینه کل این مرکز ۱۵۰ میلیون ریال بوده است.

فعالیت اصلی این مرکز نگهداری مرغ مادر بومی جهت جوجه کشی است. که ابتدا در سال ۶۲ متخصصینی به اقصی نقاط روستایی این استان سفر کرده و مرغهای بومی را که احتمال مخلوط بودن نژاد آنها با مرغهای صنعتی نمی رفت، شناسایی و جمع آوری کردند. این امر به خاطر هرچه اصلتر بودن مرغهای تولیدی صورت گرفت. چرا که این نوع مرغها در مقابل بیماری مقاومت زیادی از خود نشان می دهند.

چهار مرکز پشتیبانی کوچکتر با ظرفیتهای مختلف در شهرهای بابلسر و بابل با ظرفیت ۲۰ هزار قطعه، گرگان ۲۰ هزار قطعه و گنبد ۱۲ هزار قطعه زیر نظر این مرکز فعالیت

می‌کنند. شیوه کار این مراکز بدین شرح است:

مرکز پشتیبانی شهید جهانگیری (روستای پنبه چوله) جوجه یکروزه تولید و در اختیار مراکز کوچکتر قرار می‌دهد. این مراکز جوجه‌ها را پرورش داده و پس از دو ماه به قیمت مناسب بین روستاییان توزیع می‌کنند.

مرکز پشتیبانی شهید جهانگیری هم اکنون با ۳۰۰۰ مرغ بومی فعالیت می‌کند، ظرفیت اصلی این مرکز ۴۵۰۰ قطعه مرغ بومی است. ظرفیت نهایی این مرکز ۸ الی ۹ هزار قطعه است.

جوجه کشی در این مرکز از دی ماه ۱۳۶۶ آغاز گشته است و تا بحال ۳۰۰۰۰ قطعه جوجه یکروزه تحویل مراکز پرورشی - ترویجی داده است. در اینجا خوب است به این نکته اشاره کنیم که ترویج و پرورش مرغ بومی گامی مهم در زمینه خودکفایی اقتصادی جامعه است. که نه تنها پرورش و تکثیر مرغ بومی بشکل محدود هیچ هزینه‌ای برای روستایی در برنخواهد داشت، بلکه حتی بازده مطلوبی نیز در پی خواهد داشت. چرا که این مرغها از بازمانده مواد غذایی مورد مصرف خانوار روستایی و محصولات کشاورزی بخوبی تغذیه شده و نیاز به مکانی ویژه ندارند. جالب است اگر بدانیم که روستاییان این استان هم اکنون با خرید بی شمار تیمچه (مرغ دوماهه بومی) عملاً از برنامه ریزیهای این کمیته در جهت تکثیر مرغ بومی استقبال کرده‌اند.

■ دام و اصلاح نژاد گاو بومی

یکی از فعالیتهای عمده کمیته دام، در خصوص اصلاح نژاد گاوهای بومی است که برای دست یافتن به این مهم، جهاد اقدام به راه اندازی یک مرکز پشتیبانی گاو در گاودشت بابلسر کرده است. هدف اصلی این مرکز اصلاح نژاد گاوهای بومی از طریق تولید گوساله نر است. این مرکز از سال ۱۳۶۳ با ۲۰ رأس گاو اصیل (ریچستر ریشیانی) کارش را شروع کرد. هم اکنون تعداد گاوهای این مرکز ۴۵۰ رأس است. در کنار دستیابی به هدف اصلی (تولید گوساله نر) سالانه حدود ۶۵۰ الی ۷۵۰ تن

شیر تولیدی این مرکز تحویل کارخانها شیر پاستوریزه مازندران می‌شود. توسط این مرکز سالانه بین ۷۰ الی ۱۰۰ رأس تلیسه نر بین جهاد استانهای دیگر و شهرهای استان توزیع می‌گردد. طرح گاودشت دارای زمینی به مساحت ۳۵۰۰ هکتار است که با سیستم باران مصنوعی و مکانیزه به زیر کشت علوفه برده شده است. در این زمین ۱۰ حلقه چاه عمیق وجود دارد که هزینه این طرح ۱,۰۰۰,۰۰۰,۰۰۰ ریال برآورد گردیده است. امروزه این واحد خود گردان است. این طرح در سطح ملی (کشوری) حائز اهمیت اقتصادی است. چرا که در سطح کشور بیش از چند مرکز جهت دورگ گیری وجود ندارد. این مجتمع در سال ۶۲ تکمیل و در سال ۶۴ با انتقال چند رأس گاو به آن آغاز به کار می‌کند. اینک در این مجتمع ۶۰ نفر مشغول به کار هستند.

به غیر از گاودشت سه واحد گاوداری دیگر در اختیار جهاد سازندگی استان قرار دارد که جزء طرحهای راکد استان محسوب می‌شوند که بعد از انقلاب صاحبان آنها این واحدها را رها کرده و به خارج گریخته‌اند. این واحدها از سوی شورای راه اندازی طرحها به جهاد واگذار گردیده‌اند. این سه واحد حدود ۴۵۰ رأس گاو دارند و معمولاً روزانه بین ۸۰۰ تا ۱۰۰۰ کیلو شیر تولید می‌کنند. هدف از بهره برداری از این طرحها تولید گوشت، شیر و توزیع گوساله نر بین روستاییان است. این واحدها اینک خود گردانند.

■ زنبورداری و پرورش زنبور ملکه

از دیگر فعالیتهای مهم این کمیته تا سال ۶۶ ارائه خدمات زنبورداری به زنبورداران و آموزش آنان و تبدیل کندوهای سنتی به صنعتی بوده است. از طریق این کمیته ۱۵۰ نفر از روستاییان زنبودار آموزش زنبورداری دیده‌اند. در سال ۶۶ طرح پرورش «زنبور ملکه» با هماهنگی سازمان حفاظت جنگلها و مراتع به مورد اجرا گذاشته شد که موفقیت آمیز بوده است. و نیز قرار است که ۱۲۰ هکتار از اراضی جنگلی بدون هیچ دخل و تصرفی به پرورش «ملکه

زنبور عسل» اختصاص یابد. این طرح از سه ماهه آخر سال ۶۷ شروع و در سه ماهه اول سال ۶۸ به پایان خواهد رسید.

■ پرورش ماهی

در راستای فعالیتهای کمیته امور دام و آبزیان استان به فعالیتهای این کمیته در زمینه پرورش ماهی می‌رسیم. در استان مازندران حدود ۱۴ هزار هکتار آبگیر وجود دارد که هدف اساسی بهره برداری از این آبگیرها تأمین و ذخیره آب برای مزارع برنج است. این ۱۴ هزار هکتار آبگیر (آب بندان) در ۶۹۰ قطعه استان بطور پراکنده ایجاد شده‌اند.

از سال ۶۰ جهاد استان به این فکر افتاد تا از آبگیرها بهره برداری کند. براساس مطالعات صورت گرفته، آب بندانهای استان به سه قسمت تقسیم می‌شوند: دسته نخست حدود ۸ هزار هکتار را تشکیل می‌دهند. که از آمادگی نسبی برای پرورش ماهی برخوردار است. دسته دوم که تقریباً ۱۵۰۰ هکتار است با مقداری مرمت و بازسازی قابل بهره برداری برای پرورش ماهی است. دسته سوم حدود ۴۵۰۰ هکتار را به خود اختصاص داده که به علت نیاز به مرمت و بازسازی اساسی و کم شدن آب در فصل زراعت، قابلیت پرورش ماهی را ندارد. جهاد در این زمینه اقدام به رها کردن بچه ماهی در این آبگیرها کرده است که این اقدام برای روستاها تحول اقتصادی در برداشته است. بطوریکه روستاهایی را می‌توان یافت که درآمد حاصل از صید و فروش ماهیشان از مرز ۱/۷ میلیون تومان گذشته است. که البته درصدی از این درآمدها با نظارت شوراهای روستایی صرف مرمت و بازسازی همان آبگیرها می‌شود. ضمناً این آبگیرها باعث شده‌اند تا روستاییانی که از نعمت نزدیکی به دریا محرومند و به همین علت امکان صید ماهی برای آنها فراهم نیست، این چنین به صید ماهی اشتغال ورزند. در پایان مازم به ذکر این نکته نیز هستیم که کمیته امور دام و آبزیان استان در سطح وسیع و چشمگیری همه ساله دامها و طیور منطقه را واکسینه می‌کند.



نگاهی به فعالیتهای کمیته صنایع روستایی جهاد سازندگی استان مازندران

— احداث ۱۴ واحد آسیاب آرد به ظرفیت ۵۰۰ تن در سال در مناطق کوهستانی و صعب‌العبور توسط مردم با همکاری جهاد در زمینه تأمین ماشین آلات

— شناسایی ۶ نقطه به عنوان مرکز جمع‌آوری شیر جهت رفع نیاز کارخانه شیر گرگان با هماهنگی مدیریت کارخانه

— شناسایی ۵۰ کارگاه کوچک پنبه‌سازی، صدور ۳۰ کارت شناسایی برای آنها، با در نظر گرفتن مشکلاتی از قبیل نبودن مرجع قانونی برای تعیین نرخ شیر، کمبود مواد کمکی از قبیل مایه پنبه، جلب برای بسته‌بندی، نبودن مرجع تضمین‌کننده خرید با نرخ تثبیتی.

رفع مشکل اشتغال در روستاها گسترش صنایع روستایی

■ فعالیتهای واحد صنایع نساجی

— احداث یک کارخانه ریسندگی پشم با ماشین آلات داخلی به ظرفیت ۶۰ تن در سال از پشم داخلی در کلاردشت

— احداث یک کارخانه رنگرزی گیاهی به ظرفیت ۱۲۰ تن در سال در کنار کارخانه ریسندگی کلاردشت

— طراحی و ساخت دستگاه بافندگی جهاد بافت (طرح استقلال) و آموزش و ترویج آن در ۳۷ کارگاه در ۱۰ شهرستان در مناطق با سابقه و کوهستانی با عرض بافت استاندارد و کیفیت مرغوب محصول تولیدی از قبیل پارچه‌های پیراهنی، جفیه، سفره، جاجیم و گونی

— ارائه خدمات به تعدادی از بافندگان پایکالی روستایی، از قبیل توزیع نخ و رنگ خشک

■ فعالیتهای واحد صنایع دستی

— آموزش صنعت قالی بافی و به آموزش قالی بافان محلی به تعداد ۲۵۰۰ نفر

— ارائه خدمات فنی و تأمین مواد اولیه ابزار به ۴۰۰۰ بافنده روستایی

خود را دنبال می‌کند.

● فعالیتهای کمیته صنایع روستایی را می‌توان به دو دسته تقسیم کرد.

الف) فعالیتهای ترویجی در زمینه ایجاد واحدهای نمونه از اعتبارات جهاد و ارائه خدمات به کارگاههای موجود در مناطق روستایی.

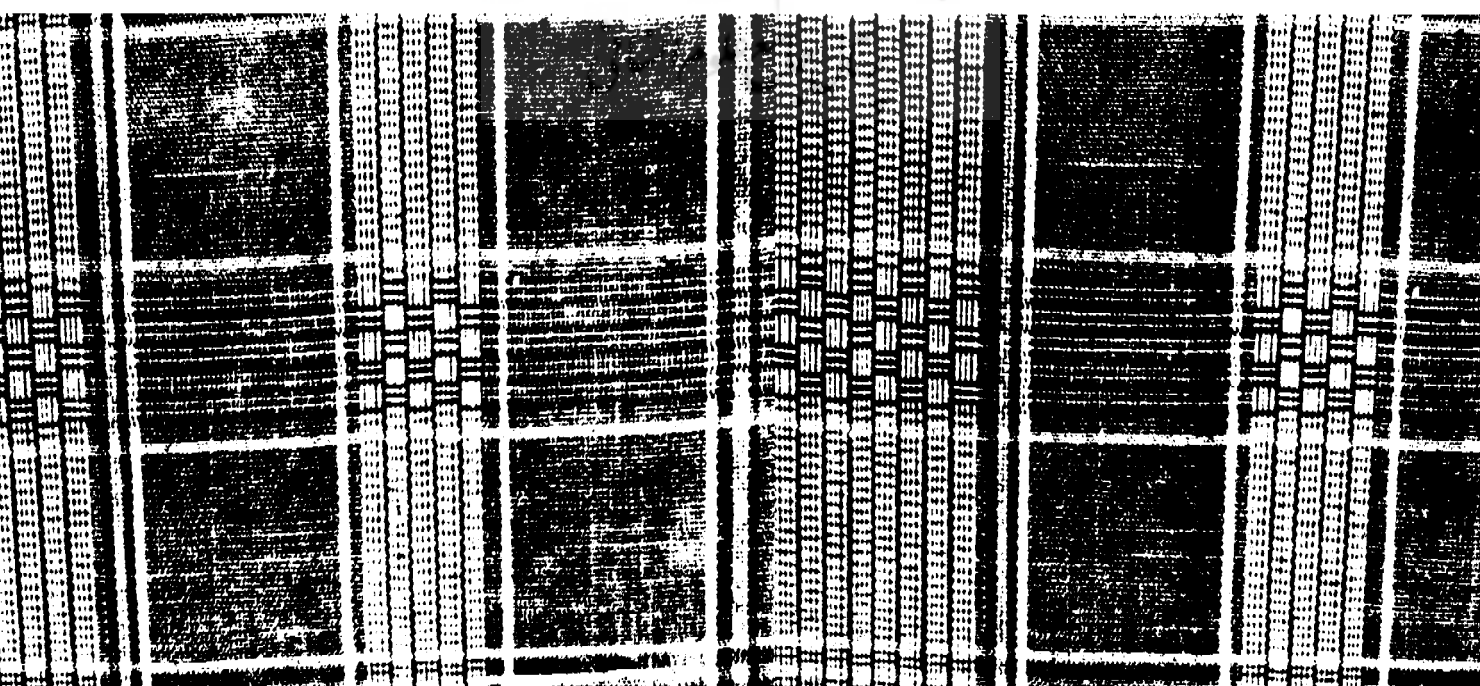
ب) نقش مدیریت در صنایع روستایی در زمینه صدور مجوز، احداث صنایع در مناطق روستایی با استفاده از اعتبارات بانکی و نیروهای مردمی.

برای آشنایی با کمیته صنایع روستایی و نوع فعالیتهای آن به ذکر چند نمونه از فعالیتهای واحدهای مختلف این کمیته در طی سال ۶۶ می‌پردازیم:

■ فعالیتهای واحد صنایع غذایی

— احداث یک واحد پنبه‌سازی به ظرفیت ۴۰۰ تن شیر با استفاده از اعتبارات در منطقه بندپی که تشکیل تعاونی دامداران را در پی داشت و پس از راه‌اندازی به تعاونی واگذار خواهد شد.

نوار جنوبی استان مازندران که عمدتاً کوهستانی است بخاطر عدم وجود زمینهای کشاورزی از زمینه کمتری برای اشتغال روستاییان برخوردار است. این نقاط به عنوان نقاط محروم استان مازندران با مسئله اشتغال و صمردآمد برای روستاییان روبروست. از آنجا که سالیان دراز است که در این مناطق، مردم روستایی به امر صنایع روستایی اشتغال دارند و از سویی همواره با مشکلاتی از قبیل دسترسی نداشتن به یتدها و الگوهای جدید و پیشرفته، مواد اولیه مورد لزوم، نداشتن موقعیت برای عرضه به مردم دیگر مناطق و ... روبرو بوده‌اند و نیز با توجه به نیاز روزافزون جامعه به استقلال اقتصادی و تکیه بر تولید داخلی، جهادسازندگی بر آن شد تا در کنار دیگر ارگانها در این استان به صنایع روستایی توجه کرده و در جهت رشد آن به روستاییان منطقه مدد برساند. کمیته صنایع روستایی جهاد استان مازندران در سال ۶۰ فعالیتش را با دو واحد صنایع دستی و معدن آغاز کرده و به مرور طی سالهای بعد با پیوستن واحدهای صنایع فلزی، صنایع نساجی، صنایع شیمیایی و سلولزی و صنایع غذایی این کمیته در ابعاد وسیعتری راه



تشکیل نمایشگاه صنایع روستایی به منظور شناسایی تولیدات روستایی و تشویق متخصصان جهت باری رساندن به آنها و ایجاد زمینه صدور کمک در امر فروش فروش تولیدی روستاییان کم بضاعت به ارزش ۲۰۰,۰۰۰,۰۰۰ ریال تشکیل شرکت تعاونی به منظور واگذاری کارگاه به مردم توزیع مواد اولیه بالغ بر ۳۰۰ تن

■ فعالیتهای واحد صنایع فلزی

— تأمین مواد اولیه و سوخت کارگاههای آهنگری روستایی
— کمک به دریافت موافقت اصولی برای صنعتگران روستایی و تأمین ابزار و ماشین آلات
— احداث یک مجتمع بزرگ ریخته گری و تراشکاری و تحویل آن به پشتیبانی جنگ جهاد استان
— مطالعات اولیه جهت ایجاد نواحی صنعتی روستایی و انتخاب دو نقطه زاغمرز بهشهر و چمستان نور

■ فعالیتهای صنایع شیمیایی و سلولزی

— مطالعه و تحقیق جهت جایگزینی چوبهای داخلی به جای چوبهای وارداتی در ساخت لنتهای صیادی
— تهیه و ساخت یک نمونه مدل لنج و طرح ساخت لنج ۲۰ تنی پس از حصول نتیجه چوبهای داخلی
— اتمام مطالعات پروژه روغنکشی از سبوس برنج و احداث یک واحد ترویجی روغنگیری از سبوس برنج به ظرفیت ۲۰ تن سبوس در سال

■ فعالیتهای واحد معدن

— اداره کردن معدن گچ در منطقه روستایی آمل به

ظرفیت سالانه ۲۰۰۰ تن گچ پخته و تحویل ۱۰۰۰۰ تن سنگ گچ به کارخانه سیمان نکا

— اداره کردن معدن آهک در منطقه روستایی رامسر به ظرفیت سالانه ۱۱۰۰۰ تن آهک پخته و تحویل سالانه ۶۰۰۰ تن سنگ آهک به کارخانه پودر سنگ

— احداث دو واحد ایستگاه شن و ماسه دانه بندی شده جهت مصارف طرحهای عمرانی جهاد استان و مصالح ساختمانی روستاییان از اعتبارات جهاد

— احداث طرح ترویجی سفال از نوع مصرف رایج در کشورهای اروپایی به ظرفیت سالانه ۲,۵۰۰,۰۰۰ قالب به ابعاد ۲۶×۴۳ سانتیمتر به منظور تأمین مصالح پوشش و حذف واردات حلب

طی سال ۶۶ کمیته صنایع روستایی توانست با گامی بلند روستاییان شاغل به امر صنایع روستایی را به صف کوشندگان راه استقلال اقتصادی نزدیکتر سازد. در این سال علی رغم همه تلاشها و برنامه ریزیها، کمیته صنایع روستایی با مشکلاتی روبرو بود که امیدواریم این مشکلات و موانع در فعالیتهای آتی این کمیته برطرف شوند. برنامه های آتی این کمیته برای سال جاری (۶۷) نیز عبارتند از:

- صدور مجوز احداث ۳۰ واحد پنیرسازی دوتنی با استفاده از اعتبارات بانکی
- تشکیل شرکت تعاونی فروش در منطقه کلاردشت
- تهیه نقشه فروش مخصوص مازندران
- صدور موافقت اصولی ۶۶ قلم از صنایع واگذار شده از سوی وزارت صنایع به جهاد سازندگی
- تخصیص و پرداخت وام قرض الحسنه و سایر عقود به واحدهای موجود روستایی و احداث واحدهای جدید الاحداث به مبلغ ۱,۳۰۰,۰۰۰,۰۰۰ ریال
- صدور کارت شناسایی برای واحدهای صنعتی بی هویت در مناطق روستایی با ضوابط مشخص

— تأمین مواد اولیه، ابزارآلات مورد نیاز صنایع روستایی با استفاده از منابع پولی و سایر امکانات تکمیل و بهره برداری آزمایشی و در نهایت واگذاری طرحهای نیمه تمام

کمیته صنایع روستایی با اینکه از بدو تشکیل تاکنون گامهای بلندی را در زمینه بازسازی، احیا و بهسازی صنایع روستایی در این استان برداشته است با این حال هنوز در آغاز راهی خطیر قرار گرفته که انتهای آن استقلال اقتصادی است.

لازم به توجه است که دولت خدمتگزار جمهوری اسلامی که اینک در راستای عملکردهای خود در جهت استقلال اقتصادی مملکت به فعالیتهای گسترده ای دست زده است، پسندیده است که به این قسم از صنایع (صنایع روستایی) نیز توجه خاص مبذول داشته و در جهت احیا و گسترش آن برنامه ریزیهای اساسی انجام دهد، چرا که روستاییان اکثر نقاط این مرز و بوم، هنر و صنعت خاص منطقه خود را هنوز از بس قرون متمادی در بین اقوام و خانواده های خود نگه داشته اند و با تمامی سختیها و مزارهایی که برای آنان پیش می آید هنوز به این صنایع پایبندند. فقط کافی است که امکانات برای گسترش این صنایع در اختیارشان قرار دهند تا اینان بتوانند در ابعاد وسیعتری اینگونه صنایع را راه اندازی کنند.

لازم است در اینجا اشاره کنیم که از صنایع روستایی که در این استان به عمل می آید، در صورت امکان می توان برای صدور به خارج کشور و تبدیل آن به ارز استفاده کرد. صنایعی از قبیل: بافت انواع پارچه، صنایع چوب، قالی بافی، قالیچه بافی، خاجیم و... که هر کدام به نوعی در نزد سایر ایرانیان و حتی جهانیان به عنوان هنرهای دستی این خطه مطرح هستند و ارج و منزلتی خاص دارند. کمیته صنایع روستایی استان می تواند با پشتیبانی دولت جمهوری اسلامی، امکانات بیشتری را برای گسترش این رشته از صنایع بکار بگیرد تا این صنایع را از خطر سقوط نجات بخشد. چرا که در خیلی از مناطق هنوز به علت عدم امکان عبور و مرور در اغلب اوقات سال، این رشته از صنایع به معرض فراموشی سپرده شده اند و این چنین با امکانات کم و بدون پشتیبانی دولت این کمیته امکان رسیدگی به تمام مشکلات این صنایع را ندارد و بانگ رکود و توقف در پاره ای از موارد اجتناب ناپذیر است هر چند که ضرورت در تحول و پویایی است نه ایستایی.

امید است که دولت خدمتگزار و دست اندرکاران برنامه ریزیهای اقتصادی مملکت بتوانند با در نظر گرفتن نکات بالا توجه خاصی در برنامه ریزیهای اقتصادی نسبت به امر صنایع داشته باشند.

انشاء الله

■ عکس صفحه دو جلد نمونه بسیار زیبایی از این رشته صنعتی است. پنجره ای با طرح گره چینی که کار دست اساتید هنر چوب است.

