

# ویژگیهای جمعیت در استانهای کشور



● طبق سرشماری سال ۶۵، میانگین بعد خانوار در کل کشور ۵/۱ نفر میباشد. به عبارت دیگر در کل کشور بطور متوسط هر خانواده شامل پدر، مادر و سه فرزند می باشد. میانگین مذکور در نواحی شهری کشور ۴/۵ نفر و در نواحی روستایی ۵/۴ نفر می باشد. در این میان استان ایلام با میانگین (۶ نفر) بیشترین بعد خانوار و استان تهران با (۴/۵ نفر) کمترین بعد خانوار را در میان استانهای کشور دارا می باشند.

مقدمه:

گزارش حاضر جهت تکمیل مطلب «بررسی میزان رشد جمعیت، سواد و اشتغال در مناطق روستایی»، که در شماره ۹۹ مجله به چاپ رسیده و به بررسی وضع جمعیتی موجود و نیز تغییرات جمعیت و سواد در سه دهه گذشته پرداخته بود، در این شماره برای اطلاع و استفاده علاقمندان به چاپ می رسد. در این مقاله سعی شده به ویژگیها و ساختار جمعیت و مشخصه هایی مانند تراکم جمعیت، سواد و اشتغال در مناطق روستایی و شهری اشاراتی گردد. با این امید که با شناخت دقیق وضعیت موجود جمعیتی کشور و پی بردن به چگونگی تحولات جمعیتی گذشته و روند آن تا کنون، و نیز شناخت عوامل مؤثر در این تحولات، با وضوح بیشتری دورنمای آینده را در نظر داشته و بر اساس آن در فراهم آوردن شرایط زندگی بهتر برای محرومین تلاش گردد. انشاء...

متذکر میشود مقاله حاضر تلخیصی از متن اصلی که توسط برادر محمدرضا اشرافیان در واحد آمار و برنامه ریزی دفتر مرکزی جهاد سازندگی تهیه گردیده می باشد.

## ۱- جمعیت و توزیع آن در کشور

### ۱-۱- توزیع جمعیت کشور در استانها

بر اساس سرشماری سال ۱۳۶۵ مرکز آمار، جمعیت ایران ۴۹/۷۶۴/۸۷۴ نفر میباشد. بررسی توزیع جمعیت کشور نشان میدهد که توزیع جمعیت ایران در استانهای کشور نامتناسب است. این عدم تناسب را میتوان به دلایل گوناگون اجتماعی، جغرافیایی و اقتصادی حاکم بر استانهای مختلف کشور دانست. از جمله این عوامل، کویری بودن و یا کمی وسعت برخی از استانها، عدم وجود امکانات رفاهی و آموزشی و در برخی دیگر نیز فعال نبودن اقتصاد استانها را میتوان نام برد. در حدود نیمی از جمعیت ایران در پنج استان تهران، خراسان، آذربایجان شرقی، اصفهان و فارس و نیمی دیگر در (۱۹) استان باقیمانده زندگی می کنند.

استانهای کشور را از نظر جمعیت بطور خلاصه

میتوان به گروههای زیر تقسیم نمود:

تعداد استان	میزان جمعیت
۳	کمتر از ۵۰۰ هزار نفر
۴	۵۰۰ هزار نفر تا یک میلیون نفر
۹	۱-۲ میلیون نفر
۲	۲-۳ میلیون نفر
۳	۳-۴ میلیون نفر
۳	بیش از ۴ میلیون نفر

همانگونه که مشاهده میگردد در تقسیم بندی فوق سه استان در پایین ترین گروه و سه استان در بالا ترین گروه از نظر جمعیت قرار دارند. استانهایی که در گروه «بیش از چهار میلیون نفر جمعیت» قرار دارند استانهای تهران، خراسان، آذربایجان شرقی میباشد که به ترتیب با جمعیتهای ۸/۷۱۹/۴۸۰ نفر، ۵/۳۱۲/۹۹۱ نفر و ۴/۱۸۰/۳۷۶ نفر، مقامهای اول الی سوم را در بین استانهای کشور از نظر جمعیت دارا هستند. سه

استانی که در گروه «کمتر از پانصد هزار نفر جمعیت» قرار دارند، استانهای سمنان، کهگیلویه و بویراحمد و ایلام میباشند که بترتیب با جمعیتهای ۴۱۸/۱۵۲ نفر، ۴۱۳/۰۹۶ و ۳۸۴/۴۱۷ نفر مقامهای بیست و دوم الی بیست و چهارم را در بین استانهای کشور، از نظر تعداد جمعیت بخود اختصاص دادهاند.

از میان استانهای کشور، استان تهران از ویژگی خاصی برخوردار است. استان تهران از نظر جمعیت هیچ تناسبی با دیگر استانهای کشور و حتی دو استان خراسان و آذربایجان شرقی که در ردههای بعدی قرار دارند، ندارد. جمعیت این استان در حدود ۱/۷ برابر جمعیت استان خراسان و ۲/۱ برابر جمعیت استان آذربایجان شرقی میباشد. شاید در وهله نخست جمعیت بیش از اندازه استان تهران بتواند دلیلی برای متفاوت بودن جمعیت استان تهران با دیگر استانهای کشور تلقی شود ولی واقعیت آن است که این ادعا حداقل در مقایسه استان تهران با استانهائی مانند آذربایجان شرقی و اصفهان نمیتواند صحیح باشد. زیرا در حقیقت جمعیت زیاد استان تهران بدلیل وجود شهر تهران در این استان و جاذبه فراوان آن در پذیرش جمعیتهای مهاجر میباشد و با صرف نظر نمودن از جمعیت شهر تهران که ۶۹/۲ درصد جمعیت استان را در خود جای داده است بخوبی دیده میشود که استان تهران از نظر جمعیت تفاوت چندانی با استانهای همطراز خود نخواهد داشت.

## ۱-۲- توزیع جمعیت شهری و روستائی در استانهای کشور

از میان استانهای کشور، بیشترین جمعیت شهری به استان تهران و کمترین جمعیت شهری به استان کهگیلویه و بویراحمد تعلق دارد. بعد از استان تهران، بیشترین جمعیت شهری به ترتیب در استانهای خراسان (۲/۵۵۶/۳۸۱ نفر)، اصفهان (۲/۱۲۹/۵۷۰ نفر)، آذربایجان شرقی (۲/۰۳۲/۲۲۰ نفر) و فارس (۱/۶۳۷/۴۹۴ نفر) قرار دارند. همانگونه که قبلاً ذکر گردید شهر تهران مهمترین نقش جمعیتی را در بین شهرهای کشور دارد این نکته در بررسی توزیع جمعیت روستائی در استانها نیز مشاهده میگردد بطوریکه در بررسی توزیع جمعیت روستائی در استانها، استان تهران از حداکثر جمعیت برخوردار نیست

زیرا جمعیت زیاد استان تهران بدلیل شهر تهران میباشد.

بررسی توزیع جمعیت روستائی کشور بر حسب استانها نشان داده که بیشترین جمعیت روستائی در استان خراسان و کمترین جمعیت روستائی در استان ایلام قرار دارند. استانهای خراسان (۲/۷۵۰/۲۵۵ نفر)، آذربایجان شرقی (۲/۱۴۴/۴۶۴ نفر)، مازندران (۱/۳۰/۳۹۷ نفر) و تهران (۱/۱۸۶/۵۹۳ نفر) از نظر میزان جمعیت روستائی در ردههای اول الی چهارم و استانهای چهارمحال و بختیاری (۴۰۲/۸۱۴ نفر)، کهگیلویه و بویراحمد (۲۹۵/۵۱۴ نفر)، بوشهر (۲۹۳/۲۸۰ نفر) و ایلام (۲۱۳/۲۳۴ نفر) در ردههای بیست و یکم الی بیست و چهارم قرار دارند.

جمعیت غیر ساکن کشور عموماً در استانهای جنوبی کشور قرار دارند. استان فارس با ۶۶/۷۸۴ نفر جمعیت غیر ساکن، بیشترین جمعیت غیر ساکن را در خود جای داده است. استانهای کرمان (۴۰/۳۱۴ نفر)، سیستان و بلوچستان (۳۷/۲۹۷ نفر)، خوزستان (۳۴/۶۵۲ نفر) بترتیب در ردههای دوم الی چهارم از نظر جمعیت غیر ساکن قرار دارند.

## ۳-۱- میزان شهرنشینی و روستائینی در ایران بر حسب استانهای کشور

از کل جمعیت ایران ۹۹/۵ درصد جمعیت ساکن و ۰/۵ درصد جمعیت غیر ساکن میباشد. بیشترین میزان شهرنشینی ۸۶/۴ درصد است که متعلق به استان تهران میباشد (کمترین میزان روستائینی نیز متعلق به استان تهران میباشد). استان کهگیلویه و بویراحمد بیشترین میزان روستائینی ۷۱/۵ درصد را بخود اختصاص داده است (این استان کمترین میزان شهرنشینی را دارد). هفت استان از استانهای کشور (تهران، اصفهان، یزد، سمنان، باختران، خوزستان و فارس) اکثریت جمعیت خود را در مناطق شهری استان و هفده استان دیگر اکثریت جمعیت خود را در مناطق روستائی استان جای دادهاند اگر چه محاسبات قبلی نشان داد که بیشترین جمعیت غیر ساکن در استان فارس قرار دارند ولی آمارهای جدول (۱-۱) نشان می دهد که در استان ایلام جمعیت غیر ساکن بیش از استانهای دیگر می باشد. استانهای سیستان و بلوچستان، کرمان و فارس از این نظر در ردههای بعدی قرار دارند.

## ۲- تراکم جمعیت در استانهای کشور

جدول شماره ۱-۱- توزیع جمعیت کشور در استانها بر حسب شهری، روستائی و غیر ساکن

ردیف	استان	کل جمعیت استان	جمعیت ساکن در شهر	درصد	جمعیت ساکن در روستا	درصد	جمعیت غیر ساکن
۱	آذربایجان شرقی	۴/۱۸۰/۳۷۶	۲/۰۳۲/۲۲۰	۴۸/۶	۲/۱۴۴/۴۶۴	۵۱/۳	۳/۶۹۲
۲	آذربایجان غربی	۱/۹۸۹/۹۳۵	۹۱۱/۴۹۱	۹۱/۸	۱/۰۷۸/۳۹۱	۵۱/۲	۱۳۳
۳	اصفهان	۳/۳۱۷/۰۸۱	۲/۱۲۹/۵۷۰	۶۴/۲	۱/۱۸۱/۹۱۵	۳۵/۶	۵/۵۹۶
۴	ایلام	۳۸۴/۴۱۷	۱۵۷/۰۲۷	۴۰/۸	۲۱۳/۲۳۴	۵۵/۵	۱۴/۱۵۶
۵	باختران	۱/۵۷۱/۲۲۴	۸۲۷/۹۹۹	۵۶/۳	۳۳۶/۰۲۰	۱۳/۲	۷/۱۳۵
۶	بوشهر	۵۷۸/۵۵۶	۲۸۳/۴۷۸	۴۹	۲۹۳/۲۸۰	۵۰/۷	۱/۷۹۸
۷	تهران	۸/۷۱۶/۴۸۰	۷/۵۳۲/۶۳۵	۸۶/۴	۱/۱۸۶/۵۹۳	۱۳/۶	۲۵۲
۸	چهارمحال و بختیاری	۶۳۷/۶۶۷	۲۳۰/۷۴۲	۳۶/۲	۴۰۲/۸۱۴	۶۳/۲	۳/۶۱۱
۹	خراسان	۵/۳۱۲/۹۹۱	۲/۵۵۶/۳۸۱	۴۸/۱	۲/۷۵۰/۲۵۵	۵۱/۸	۶/۳۵۵
۱۰	خوزستان	۲/۷۰۲/۵۳۳	۱/۴۹۷/۲۶۴	۵۵/۴	۱/۱۷۰/۶۱۷	۱۳/۳	۳۴/۶۵۲
۱۱	زنجان	۱/۶۱۰/۲۳۷	۶۸۵/۲۷۱	۴۲/۹	۹۱۴/۴۰۷	۵۷/۱	۱۰۹
۱۲	سمنان	۴۱۸/۱۵۲	۲۴۴/۷۳۱	۵۸/۵	۱۳۳/۳۴۱	۱۱/۵	۷۵
۱۳	سیستان و بلوچستان	۱/۲۰۵/۹۸۰	۴۹۴/۲۵۳	۴۰/۵	۶۷۴/۴۳۰	۵۶	۳۷/۲۹۷
۱۴	فارس	۲/۲۲۹/۲۲۶	۱/۳۳۷/۴۹۴	۵۰/۷	۱/۵۲۴/۹۱۸	۴۷/۲	۶۶/۷۸۴
۱۵	کرمان	۱/۰۹۱/۶۴	۴۳۱/۶۶۲	۳۹/۶	۶۵۹/۴۰۲	۶۰/۴	۰
۱۶	کرمان	۱/۶۳۹/۰۳۱	۷۰۲/۴۴۲	۴۲/۹	۸۶/۲۷۵	۵۴/۷	۴۰/۳۶۴
۱۷	کهگیلویه و بویراحمد	۴۱۳/۰۹۶	۱۱۰/۱۲۰	۲۶/۹	۲۹۵/۵۱۴	۷۱/۵	۷/۱۳۵
۱۸	گیلان	۲/۰۸۶/۶۵۹	۶۷۰/۶۷۶	۳۷/۶	۱/۲۲۵/۹۹۳	۳۷/۶	۰
۱۹	لرستان	۱/۳۹۹/۸۱۷	۶۳۸/۷۶۷	۴۶/۴	۷۱۵/۹۹۲	۵۲/۳	۱۵/۱۳۸
۲۰	مازندران	۳/۴۴۹/۳۵۹	۱/۳۱۷/۰۸۵	۳۸/۲	۲/۱۳۰/۳۹۷	۶۱/۸	۱/۸۷۷
۲۱	مرکزی	۱/۰۹۲/۲۱۴	۴۸۰/۹۱۶	۴۴	۶۱۰/۸۱۰	۵۵/۹	۳۲۸
۲۲	هرمزگان	۶۶۰/۰۱۴	۳۰۵/۰۴۶	۴۰/۱	۴۵۲/۷۲۴	۵۶/۷	۲/۲۴۴
۲۳	مدان	۱/۵۳۳/۸۸۵	۵۶۸/۷۷۴	۳۷/۱	۹۶۴/۷۱۷	۶۲/۹	۳۹۴
۲۴	یزد	۵۸۲/۳۰۰	۳۸۵/۴۵۰	۶۶/۱	۱۹۶/۷۸۸	۳۳/۸	۶۱
	کل کشور	۴۹/۷۶۴/۸۷۴	۳۶/۹۵۲/۸۹۴	-	۲۲/۵۶۳/۵۱۷	-	۲۴۸/۴۶۳

نمودار شماره ۱-۲- تراکم جمعیت در استانهای کشور بر حسب نفر در کیلومتر مربع

۳- بررسی تعداد و بُعد خانوارهای کشور

۱-۳- بررسی توزیع خانوارها در استانهای کشور

جمعیت کشور در ۹/۷۵۶/۵۰۳ خانوار پراکنده شده است. از خانوارهای مذکور تعداد ۵/۵۶۸/۶۹۱ خانوار شهری و ۴/۱۴۲/۵۴۱ خانوار روستائی میباشد؛ عبارت دیگر ۵۷ درصد خانوارهای کشور در مناطق شهری و ۴۳ درصد باقیمانده در مناطق روستائی سکونت دارند. استان تهران با ۱/۹۲۱/۸۹۹ خانوار، ۱۹/۷۱ درصد خانوارهای کشور را در خود جای داده است. (۷۲ درصد خانوارهای استان تهران در شهرستان تهران و ۹۹/۸ درصد از خانوارهای شهرستان تهران نیز در شهر تهران سکونت دارند).

استان کهگیلویه و بویراحمد کمترین خانوارهای کشور را دارا میباشد. در این استان ۷۱/۶۷۹ خانوار که ۷ درصد کل خانوارهای کشور را تشکیل میدهند سکونت دارند.

۲-۳- بررسی بعد خانوار در استانهای کشور

میانگین بُعد خانوار در کل کشور ۵/۱ نفر میباشد. عبارت دیگر در کل کشور بطور متوسط هر خانواده شامل پدر، مادر و سه فرزند میباشد. میانگین مذکور در نواحی شهری کشور ۴/۸ نفر و در نواحی روستائی ۵/۴ نفر میباشد عبارت دیگر

جدول ۲-۲- تراکم جمعیت در استانهای کشور					
ردیف	استان	تراکم جمعیت استان	تراکم جمعیت استان	استان	تراکم جمعیت استان
۱	آذربایجان شرقی	۶۲/۳	۱۴	فارس	۲۴/۲
۲	آذربایجان غربی	۵۱/۲	۱۵	کردستان	۴۴/۷
۳	اصفهان	۳۱/۷	۱۶	کرمان	۹/۱
۴	ایلام	۲۰/۲	۱۷	کهگیلویه	۲۹/۰
۵	باختران	۶۲/۲	۱۸	گیلان	۱۴۱/۹
۶	بوشهر	۲۰/۹	۱۹	لرستان	۴۷/۶
۷	تهران	۴۵۶	۲۰	مازندران	۷۲/۸
۸	چهارمحال و بختیاری	۴۲/۹	۲۱	مرکزی	۲۷/۴
۹	خراسان	۱۷/۰	۲۲	هرمزگان	۱۱/۴
۱۰	خوزستان	۴۰/۲	۲۳	همدان	۷۷/۵
۱۱	زنجان	۴۴/۰	۲۴	یزد	۸/۳
۱۲	سمنان	۴/۶		کل کشور	۳۰/۳
۱۳	سیستان و بلوچستان	۶/۶			

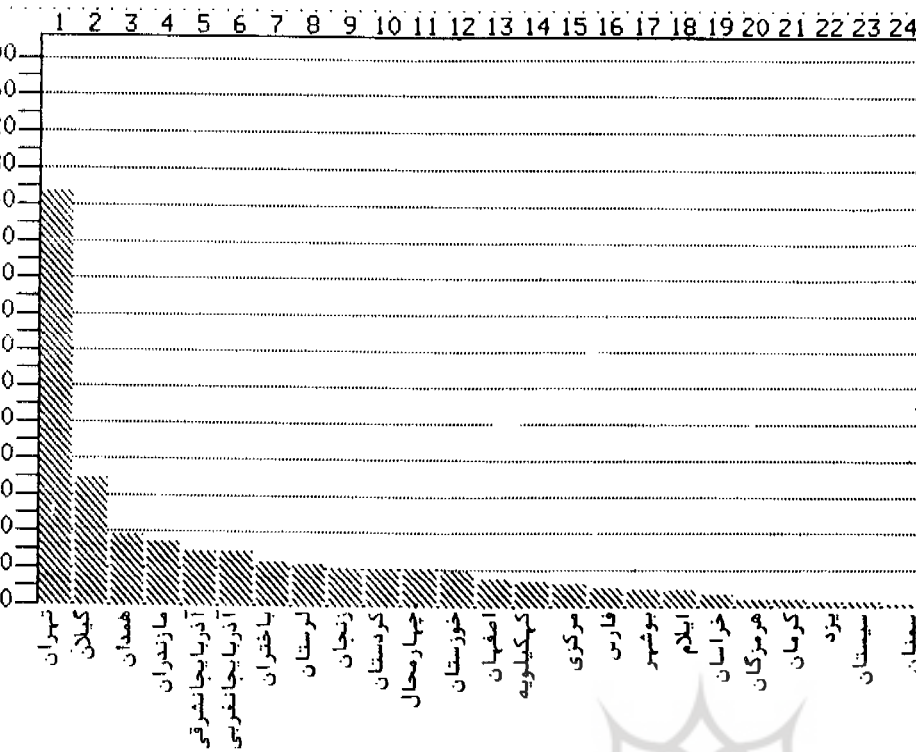
هستند، ولی چه بسا استانهای دیگر مانند استان کردستان و کهگیلویه و بویراحمد که علیرغم محرومیت خود از تراکم جمعیت متوسطی نیز برخوردار میباشد؛ در حقیقت پائین بودن تراکم جمعیت در برخی از استانها را میتوان بدلیل موقعیت جغرافیائی استان و بخصوص کویری بودن و یا در حاشیه کویر واقع شدن دانست.

استانهای کشور را نشان میدهد. همانگونه که مشاهده میشود تراکم جمعیت در استان تهران رقم حیرت انگیز ۴۵۶ نفر در کیلومتر مربع میباشد. بعد از استان تهران استانهای گیلان با ۱۴۲ نفر در هر کیلومتر مربع، همدان با ۷۸ نفر در کیلومتر مربع، مازندران با ۷۳ نفر در کیلومتر مربع و استانهای آذربایجان شرقی و باختران هر یک با ۶۲ نفر در کیلومتر مربع به ترتیب رده های دوم الی چهارم را در بین استانهای کشور از نظر تراکم جمعیت دارا میباشد. کمترین تراکم جمعیت در استانهای کشور مربوط به استان سمنان است که (۵) نفر در کیلومتر مربع میباشد. استان سیستان و بلوچستان نیز با تراکم (۷) نفر در کیلومتر مربع، از نظر تراکم جمعیت در رده ماقبل آخر قرار گرفته است.

جدول ۲-۲- تراکم جمعیت در استانهای کشور

نمودار شماره (۱-۲)، تراکم جمعیت در استانهای کشور را نشان میدهد. در این نمودار استانها بر حسب تراکم جمعیت از زیاد به کم ردیف شده اند. از نکات مهمی که بررسی تراکم جمعیت نشان میدهد، ارائه این مطلب است که ارتباط چندانی بین محرومیت و تراکم جمعیت وجود ندارد و بعبارت دیگر اگر چه برخی از استانهای محروم دارای تراکم جمعیت کم





خانواده های روستائی از فرزندان بیشتری نسبت به خانوارهای شهری برخوردارند.

میانگین بُعد خانوار در استانهای کشور متفاوت میباشد، استان ایلام با میانگین (۶) بیشترین بُعد خانوار و استان تهران با (۴/۵)، کمترین بُعد خانوار را در میان استانهای کشور دارا میباشد. کمی میانگین بُعد خانوار در استان تهران بدلیل کم بودن میانگین بُعد خانوار در شهر میباشد (میانگین بُعد خانوار در شهر تهران ۴/۳۸ است). میانه بُعد خانوار در استانها عدد ۵/۳ میباشد. واضح تر آنکه در نیمی از استانهای کشور میانگین بُعد خانوار بیش از ۵/۳ و در نیمی دیگر کمتر از ۵/۳ میباشد.

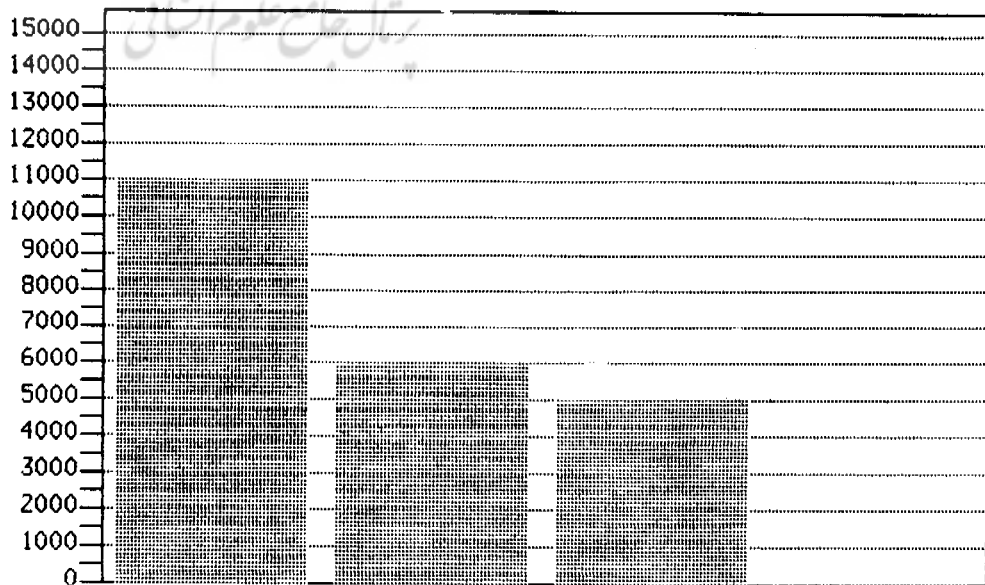
**۴- بررسی اشتغال در استانهای کشور بر حسب جمعیت شهری، روستائی و غیرساکن**

بر اساس سرشماری سال ۱۳۶۵ مرکز آمار، تعداد شاغلین کشور ۴۴۸/۱۰۲/۱۱ نفر میباشد، رقم مذکور نشان میدهد که ۲۲/۳ درصد کل جمعیت کشور شاغل میباشد. ذکر این نکته ضروری است که با توجه باینکه میانگین بُعد خانوار در کشور ۵/۱ است، اینگونه میتوان استنباط نمود که بطور متوسط در هر خانواده یک نفر شاغل وجود دارد.

جدول (۴-۱) توزیع فراوانی شاغلین در استانهای کشور را بر حسب شاغلین شهری، روستائی و غیرساکن نشان میدهد. این جدول

نشان می دهد که اکثریت شاغلین کشور در مناطق شهری بکار اشتغال دارند. تعداد شاغلین روستائی در حدود ۹۵ هزار نفر کمتر از شاغلین مناطق شهری میباشد. نمودار شماره (۴-۱) تعداد شاغلین در کل کشور و نیز در جمعیت های شهری، روستائی و غیرساکن را نشان میدهد. این نمودار برای مقایسه ساده تر تعداد شاغلین در سه جمعیت

نمودار ۴-۱. مقایسه فراوانی شاغلین در جمعیت های شهری، روستائی و غیرساکن



شهری، روستائی و غیرساکن تهیه گردیده است.

نمودار ۴-۱- مقایسه فراوانی شاغلین در

جمعیت های شهری، روستائی و غیرساکن.

جدول ۴-۱- توزیع فراوانی شاغلین در

استانهای کشور بر حسب شاغلین شهری، روستائی

و غیرساکن

بر اساس آمار این جدول استان تهران با

۲۰۳۴۷۰۸ نفر شاغل، بیشترین تعداد شاغلین

کشور را (شاغلین مذکور ۱۸/۳ درصد شاغلین

کشور است) بخود اختصاص داده است. استان

خراسان از این نظر در مقام دوم و استان آذربایجان

شرقی در مقام سوم قرار دارد. ضمناً چهار استان

ایلام، کهگیلویه و بویراحمد، بوشهر و سمنان نیز

از نظر تعداد شاغلین در آخرین رده ها قرار

گرفته اند.

نگرشی به نحوه توزیع شاغلین جمعیت های

شهری و روستائی در استانهای کشور حاکی از آن

است که بیشتری شاغلین جمعیت شهری در استان

تهران و کمترین شاغلین جمعیت شهری در استان

ایلام بکار اشتغال دارند.

نکته قابل توجه آن است که جمعیت روستائی

استان تهران تعداد قابل توجهی از شاغلین

روستائی را به خود اختصاص نداده است؛ بلکه از

این نظر استان خراسان (بسا داشتن ۱۳/۳

جدول ۱-۴- توزیع فراوانی شاغلین در استانهای کشور بر حسب شاغلین شهری، روستائی و غیرساکن					
ردیف	استان	کل استان	شهرها	روستاها	غیرساکن
۱	آذربایجان شرقی	۹۲۱/۱۵۸	۴۴۵/۷۶۱	۴۷۴/۱۷۰	۱/۲۲۷
۲	آذربایجان غربی	۴۵۷/۵۲۵	۲۰۴/۲۴۵	۲۵۳/۲۳۹	۴۱
۳	اصفهان	۷۹۷/۷۱۳	۵۰۰/۸۹۰	۲۹۵/۵۰۸	۱/۳۱۵
۴	ایلام	۶۷/۶۳۱	۲۶/۶۸۴	۳۷/۳۳۰	۳/۶۱۷
۵	باختران	۲۸۲/۱۷۵	۱۶۳/۳۳۳	۱۱۷/۰۳۷	۱/۸۰۵
۶	بوشهر	۹۹/۳۸۴	۵۱/۹۴۶	۴۷/۶۰۸	۳۷۰
۷	تهران	۲/۰۳۴/۷۰۸	۱/۷۵۷/۴۰۶	۲۷۷/۲۱۱	۹۱
۸	چهارمحال و بختیاری	۱۲۵/۴۳۸	۴۷/۷۷۴	۷۶/۸۲۲	۸۴۲
۹	خراسان	۱/۲۶۰/۹۲۸	۵۷۶/۴۱۳	۶۸۲/۴۰۵	۲/۱۱۰
۱۰	خوزستان	۴۷۷/۹۱۲	۲۷۱/۷۳۴	۲۹۷/۸۱۴	۸/۳۶۴
۱۱	زنجان	۳۵۱/۸۷۶	۱۵۳/۰۸۷	۲۳۲/۷۶۶	۲۳
۱۲	سمنان	۱۰۰/۷۲۳	۵۹/۵۶۲	۴۱/۱۴۰	۲۱
۱۳	سیستان و بلوچستان	۲۲۰/۰۳۷	۹۲/۳۳۶	۱۱۹/۶۵۷	۸/۰۴۴
۱۴	فارس	۶۶۹/۴۴۲	۳۴۷/۹۲۸	۳۰۴/۴۵۶	۱۸/۰۵۸
۱۵	کردستان	۲۳۰/۵۷۰	۸۶/۶۵۰	۱۴۳/۹۲۰	—
۱۶	کرمان	۳۵۲/۳۹۲	۱۵۲/۸۲۶	۱۸۸/۷۱۴	۱۰/۸۵۲
۱۷	کهگیلویه و بویراحمد	۷۵/۸۴۳	۲۰/۹۳۶	۱۸۸/۷۱۴	۱/۶۸۷
۱۸	گیلان	۶۲۱/۱۲۷	۱۹۷/۲۰۵	۴۲۳/۹۲۲	—
۱۹	لرستان	۲۵۰/۰۰۱	۱۱۶/۵۳۸	۱۲۹/۵۵۹	۳/۹۰۴
۲۰	مازندران	۸۳۱/۷۹۹	۲۹۸/۵۴۱	۵۳۲/۷۶۲	۴۹۶
۲۱	مرکزی	۲۴۱/۱۵۸	۱۰۶/۵۵۹	۱۲۴/۵۰۱	۹۸
۲۲	هرمزگان	۱۴۱/۴۷۸	۶۳/۳۸۲	۷۷/۲۳۱	۸۶۵
۲۳	همدان	۳۴۱/۶۸۲	۱۳۲/۵۴۲	۲۱۰/۰۱۵	۱۲۵
۲۴	یزد	۱۴۸/۷۴۸	۹۴/۸۱۶	۵۳/۹۰۵	۲۷
	کل کشور	۱۱/۱۰۲/۴۴۸	۵/۹۶۸/۰۹۴	۵/۰۷۰/۳۷۲	۶۳/۹۸۲

احتمال اشتغال در گروههای سنی بالاتر از ۱۵ ساله است، مقداری کمتر از میزان واقعی میباشد (اصولاً میتوان ادعا نمود که افراد گروه سنی ۶ الی ۱۵ سال بدنیاال شغل نبوده و از سوی دولت نیز الزامی برای ایجاد اشتغال برای این گروه سنی وجود ندارد) بعبارت دیگر میزانهای واقعی اشتغال در استانهای کشور بیشتر از مقدار محاسبه شده میباشد و مقدار اختلاف میزان محاسبه شده با میزان واقعی بستگی به نسبت جمعیت در گروه سنی ۶ الی ۱۵ ساله به جمعیت شش ساله و بالاتر دارد.

همانگونه که مشاهده میشود میزان اشتغال در جمعیت غیرساکن بیش از میزان اشتغال در دو جمعیت شهری و روستائی است. نمودار (۲-۴) میزان اشتغال در کل کشور و نیز در جمعیتهای شهری، روستائی و غیرساکن را نشان میدهد.

جدول (۲-۴)، میزان اشتغال در جمعیت شش سال و بالاتر استانهای کشور به تفکیک جمعیت شهری، روستائی و غیرساکن را نشان میدهد. میزان اشتغال در جمعیت شش سال و بالاتر در کل کشور ۲۸/۹ است. میزان مذکور در جمعیت شهری ۲۸/۴، در جمعیت روستائی ۲۹/۴ و در جمعیت غیرساکن ۳۲/۷ در یکصد نفر میباشد.

در میان استانهای کشور، استان گیلان با میزان اشتغال ۳۶/۷ درصد در جمعیت شش ساله و بالاتر، بیشترین میزان اشتغال را در میان استانهای کشور داراست. بعد از استان گیلان بترتیب استانهای یزد، خراسان، اصفهان، مازندران و سمنان ردههای دوم الی ششم از نظر میزان اشتغال در جمعیت شش ساله و بالاتر را بخود اختصاص داده اند (این استانها بترتیب دارای میزانهای اشتغال ۳۳/۳، ۳۰/۷، ۳۰/۶، ۳۰/۳ درصد در جمعیت شش ساله و بالاتر هستند). استان بوشهر (با ۲۳ درصد) کمترین میزان اشتغال را در جمعیت شش و بالاتر بخود اختصاص داده است، و بعد از آن به ترتیب استانهای خوزستان، ایلام و لرستان نیز در آخرین رده از این نظر قرار گرفته اند (این استانها بترتیب دارای میزانهای اشتغال ۲۳/۵، ۲۳/۷ و ۲۴/۱ درصد در جمعیت شش ساله و بالاتر هستند)؟

همانگونه که بررسی میزان اشتغال در استانها نشان میدهد، استان تهران در دسته استانهای

درصد شاغلین خود را (۷۰/۲ درصد) در جمعیت روستائی بکار گرفته است.

در خاتمه این قسمت به محاسبه میزان اشتغال از جمعیتهای شهری، روستائی و غیرساکن کشور به تفکیک استانها پرداخته شده است. میزان محاسبه شده برای اشتغال (میزان اشتغال در جمعیت ۶ ساله و بالاتر) تا اندازه ای متأثر از جوانی جمعیت استانها می باشد. واضحتر آنکه، استانهایی که جمعیت در آنها توزیع سنی جوانتری دارد، نسبت گروه سنی ۶ الی ۱۵ ساله به جمعیت ۶ ساله و بالاتر در مقایسه با دیگر استانها زیاد میباشد. بنابراین میزان اشتغال محاسبه شده در استانهای مذکور بدین دلیل که احتمال اشتغال در گروه سنی ۶ الی ۱۵ سال به مراتب کمتر از

درصد شاغلین روستائی کشور در مناطق روستائی (خود) در مقام نخست و استانهای ایلام و سمنان (هریک با داشتن ۰/۸ درصد شاغلین روستائی کشور در مناطق روستائی خود) در آخرین رده قرار دارند.

محاسبه توزیع فراوانی نسبی شاغلین شهری، روستائی و غیرساکن در هریک از استانهای کشور نشان می دهد که استان تهران با بکار گماشتن ۸۶/۴٪ از شاغلین خود در مناطق شهری، بالاترین درصد از شاغلین استانی را به جمعیت شهری خود (و در نتیجه پائین ترین درصد از شاغلین استانی را به جمعیت روستائی) اختصاص داده است و در نقطه مقابل آن استان کهگیلویه و بویراحمد قرار دارد که در مقایسه با دیگر استانها، بالاترین

۵- بررسی توزیع باسوادان در جمعیت ۶ ساله و بالاتر در استانهای کشور

میزان سواد در جمعیت شش ساله و بالاتر جمعیت‌های شهری، روستایی و غیرساکن کشور نیز متفاوت است. میزان سواد در جمعیت ۶ ساله و بالاتر شهری بیشتر از میزان سواد در جمعیت ۶ ساله و بالاتر روستایی است و متأسفانه میزان سواد در جمعیت ۶ ساله و بالاتر غیرساکن نیز باز هم بسیار کمتر از همین میزان در جمعیت روستایی کشور است. نمودار (۵-۲)، میزان سواد در جمعیت شش ساله و بالاتر جمعیت‌های شهری، روستایی و غیرساکن کشور را نشان می‌دهد.

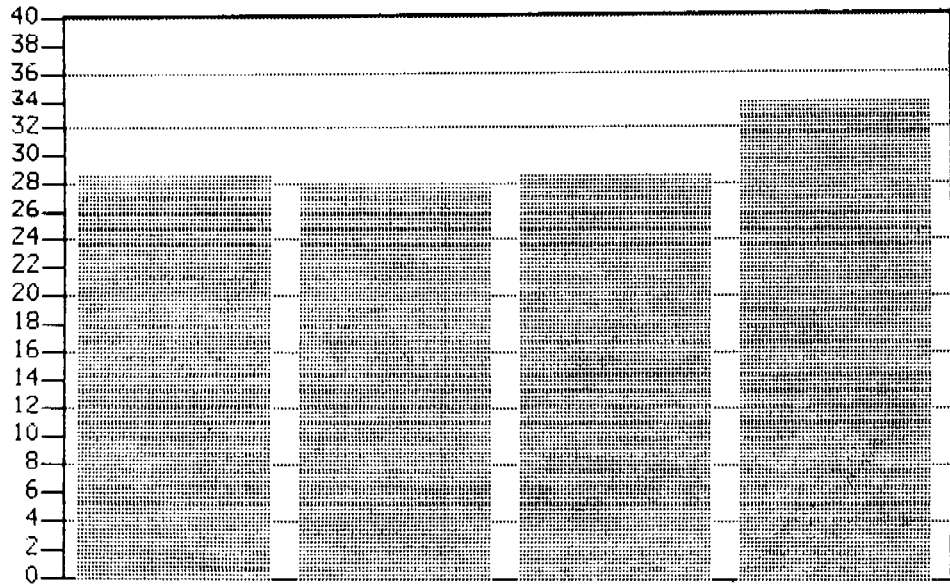
نمودار ۵-۱- میزان سواد در جمعیت شش ساله و بالاتر در جمعیت‌های شهری، روستایی و غیرساکن (در هر یکصد نفر)

جدول (۵-۱) میزان سواد در جمعیت شش

ساله و بالاتر در استانهای کشور را به تفکیک جمعیت شهری، روستایی و غیرساکن را نشان می‌دهد. استانهای تهران، اصفهان، سمنان و یزد به ترتیب با ۷۸/۴ درصد، ۷۰/۹ درصد، ۷۰/۷ درصد و ۶۹/۶ درصد بالاترین درصدهای سواد در استانها و استانهای آذربایجان غربی، کردستان و سیستان و بلوچستان به ترتیب با ۴۷/۲ درصد، ۳۹/۶ و ۳۶/۲ درصد پائین‌ترین درصدهای سواد در استانها را به خود اختصاص داده‌اند.

مقایسه دو جمعیت شهری و روستایی استانها

نمودار ۵-۲ مقایسه فراوانی باسوادان در جمعیت‌های شهری، روستایی و غیرساکن (بر حسب هزار نفر)



در مناطق روستایی. متعلق به مناطق روستایی استان بوشهر میباشد.

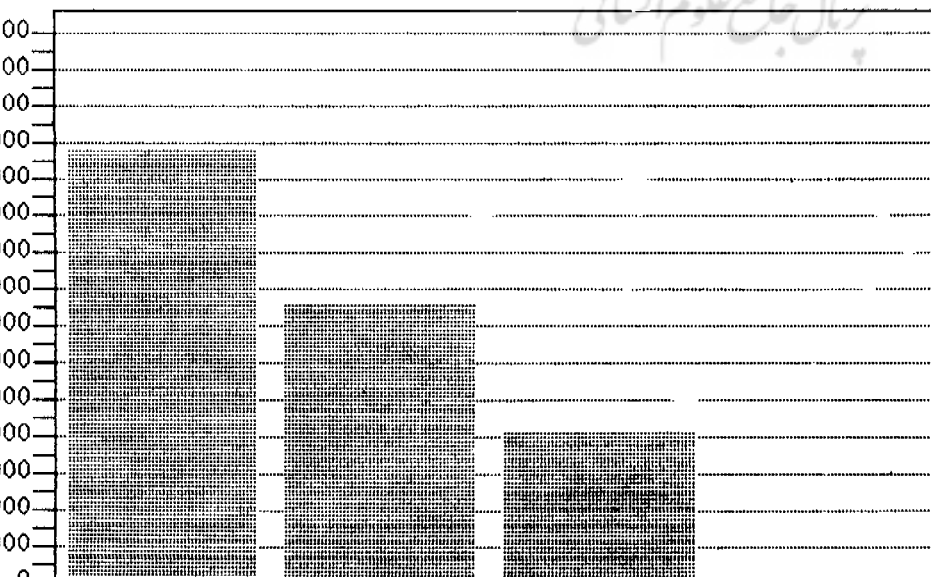
بررسی میزان اشتغال در مناطق شهری و روستایی استانها، حکایت از این موضوع دارد که علیرغم ذهنیت عمومی، در استان تهران (و نیز در شهر تهران) شانس یافتن کار به مراتب کمتر از برخی از استانهای کشور بوده و کلاً پرداختن باین شعار که در شهر تهران احتمال بیشتری برای یافتن کار وجود دارد صحیح نیست.

ممتاز از نظر میزان اشتغال قرار ندارد. میزان اشتغال در جمعیت ۶ ساله و بالاتر این استان تنها ۲۹/۶ درصد میباشد (که مطابق آمارهای ارائه شده در رده هشتم قرار می‌گیرد). از نکات دیگری که قابل توجه میباشد برخورداری استان سمنان از میزان اشتغال بالا میباشد.

بررسی میزان اشتغال در مناطق شهری و روستایی استانهای کشور نشان میدهد که از میان مناطق شهری استانهای کشور، مناطق شهری استان یزد بیشترین میزان اشتغال را بخود اختصاص داده است. بعبارت دیگر در شهرهای

استان یزد احتمال یافتن شغل برای افراد بیش از شهرهای دیگر استانهای کشور است. استانهای گیلان، سمنان و اصفهان از این نظر (اشتغال بیشتر در مناطق شهری در مقایسه با مناطق شهری دیگر استانها) در رده‌های دوم الی چهارم قرار دارند. ضمناً استان تهران در مقام ششم قرار گرفته است. مناطق شهری استان ایلام نیز در مقایسه با مناطق شهری سایر استانها، از کمترین میزان اشتغال برخوردار است.

مقایسه مناطق روستایی استانها حاکی از آن است که استان گیلان با رقم ۴۰/۱ در یکصد نفر از بیشترین میزان اشتغال در مقایسه با مناطق روستایی دیگر استانها برخوردار میباشد. استانهای یزد، مازندران و تهران از این نظر در رتبه‌های دوم الی چهارم واقع گردیده‌اند. کمترین میزان اشتغال



● براساس آمار سرشماری سال ۶۵، استان تهران با ۲۰۳۴۷۰۸ نفر شاغل، بیشترین تعداد شاغلین کشور را - ۱۸/۳ درصد - بخود اختصاص داده است. استان خراسان از این نظر در مقام دوم و استان آذربایجان شرقی در مقام سوم قرار دارد. ضمناً چهار استان ایلام، کهگیلویه و بویراحمد، بوشهر و سمنان نیز از نظر تعداد شاغلین در آخرین رده‌ها قرار گرفته‌اند.

● براساس سرشماری سال ۶۵، بیشترین میزان شهرنشینی ۸۶/۶ درصد است که متعلق به استان تهران می‌باشد و استان کهگیلویه و بویراحمد بیشترین میزان روستائین - ۷۱/۵ درصد - را بخود اختصاص داده است.

از نظر میزان سواد در جمعیت ۶ ساله و بالاتر نشان می‌دهد که بیشترین میزان سواد در جمعیت ۶ ساله و بالاتر هم در بین مناطق شهری استانها و هم در بین مناطق روستائی استانها، متعلق به استان تهران میباشد و کمترین میزان مذکور متعلق به مناطق شهری و روستائی استان سیستان و بلوچستان است. شاید ذکر این نکته ضروری باشد که تفاوت بین حداکثر و حداقل میزان سواد در مناطق شهری استانها ۸/۴ درصد و تفاوت بین حداکثر و حداقل میزان سواد در مناطق روستائی استان ۲۴/۳ درصد است.

عموماً درصد باسوادی در مناطق شهری استانها بیشتر از درصد باسوادی در مناطق روستائی استانها میباشد و تقریباً می‌توان ادعا نمود که علیرغم توازن تقریبی جمعیت در دو منطقه شهری و روستائی، تعداد باسوادان شهری نزدیک به دو برابر تعداد باسوادان روستائی میباشد.

تفاوت درصد مذکور در این دو منطقه در برخی از استانهای کشور کم و در برخی دیگر چشمگیر میباشد.

در استانهای یزد، اصفهان و تهران، تفاوت بین درصد باسوادان در شهر و روستا ناچیز میباشد ولی در مقابل در استانهایی مانند هرمزگان، آذربایجان

جدول ۱-۵- میزان سواد در جمعیت شش سال و بالاتر در استانهای کشور به تفکیک جمعیت شهری، روستائی و غیرساکن

ردیف	استان	کل استان	شهرها	روستاها	غیرساکن
۱	آذربایجان شرقی	۵۲/۳۸	۶۴/۹۶	۴۰/۲۲	۱۰/۸۱
۲	آذربایجان غربی	۴۷/۱۸	۶۲/۵۲	۳۳/۸۵	۲۷/۳۵
۳	اصفهان	۷۰/۹۰	۷۵/۷۴	۶۲/۳۶	۲۶/۵۰
۴	ایلام	۵۲/۵۲	۶۵/۳۹	۴۵/۴۸	۱۳/۴۷
۵	باختران	۵۵/۹۹	۶۵/۳۹	۴۴/۰۵	۱۵/۴۲
۶	بوشهر	۵۹/۹۴	۶۸/۳۰	۵۲/۰۲	۲۳/۳۹
۷	تهران	۷۸/۴۳	۸۰/۲۸	۶۶/۲۷	۱۸/۸۷
۸	چهارمحال بختیاری	۵۷/۵۰	۷۰/۲۴	۵۰/۲۲	۱۳/۵۲
۹	خراسان	۵۶/۷۲	۷۱/۰۹	۴۳/۳۳	۶/۶۹
۱۰	خوزستان	۵۹/۴۱	۷۱/۳۲	۴۴/۸۸	۱۳/۵۱
۱۱	زنجان	۵۸/۵۶	۷۱/۴۹	۴۸/۹۰	۰/۰۰
۱۲	سمنان	۷۰/۶۹	۷۸/۳۲	۶۰/۰۱	۴۸/۰۷
۱۳	سیستان و بلوچستان	۳۶/۲۳	۵۱/۷۱	۲۶/۷۹	۵/۲۳
۱۴	فارس	۶۵/۸۲	۷۶/۱۷	۵/۶۰۰	۲۸/۲۶
۱۵	کردستان	۳۹/۶۰	۵۵/۱۵	۲۹/۴۷	۰/۰۰۰
۱۶	کرمان	۵۸/۸۴	۷۲/۳۶	۴۹/۴۱	۲۹/۰۴
۱۷	کهگیلویه و بویراحمد	۵۳/۸۹	۷۳/۸۸	۴۶/۹۳	۲۶/۲۷
۱۸	گیلان	۶۶/۲۶	۷۷/۲۴	۵۹/۶۶	۰/۰۰
۱۹	لرستان	۵۳/۵۴	۶۶/۴۰	۴۲/۸۸	۶/۶۳
۲۰	مازندران	۶۳/۳۵	۷۴/۱۶	۵۶/۷۴	۵/۱۷
۲۱	مرکزی	۶۲/۶۹	۷۳/۷۸	۵۴/۱۱	۱۵/۰۰
۲۲	هرمزگان	۵۲/۶۴	۷۰/۳۱	۴۰/۷۰	۶۸/۲۲
۲۳	همدان	۵۷/۲۸	۶۹/۹۹	۴۹/۵۰	۱۷/۶۴
۲۴	یزد	۶۹/۶۰	۷۳/۱۷	۶۲/۶۴	۰/۰۰
	کل کشور	۶۱/۹۶	۷۳/۲۱	۴۸/۷۳	۱۹/۶۵
	شهرستان تهران	۸۱/۹۲	۸۱/۹۵	۶۷/۴۴	۰/۰۰

تسهیلات زندگی در روستاها میباشد - دانست. در مورد میزان سواد در جمعیت شش سال و بالاتر غیرساکن در استانهای کشور، اینگونه میتوان ادعا نمود که جمعیت غیرساکن هرمزگان، کرمان، فارس و آذربایجان غربی از میزان سواد بیشتری نسبت به عشایر دیگر استانها برخوردار میشوند.

زیرنویس:

ه طبق تعریف مرکز آمار ایران در سرشماری سال ۱۳۶۵، جمعیت غیرساکن شامل جمعیت خانوارهای عشایری، خانوارهایی که دانستاً محل زندگی خود را عوض کنند و خانوارهای بی سر پناه میباشد.

غربی، خراسان، کهگیلویه و بویراحمد، خوزستان و کردستان این تفاوت قابل اهمیت میباشد. اینگونه میتوان استنباط نمود که در استانهایی که درصد باسوادی جمعیت شش ساله و بالاتر در شهر و روستا تفاوت زیادی دارند، خدمات آموزشی بطور یکسانی در مناطق شهری و روستائی توزیع نگردیده است. عدم توزیع یکسان خدمات آموزشی در اینگونه استانها را میتوان بدلیل کمبود کادر آموزشی در مراکز شهرستانها و تمایل مسولان به تکمیل کادر آموزشی شهرها در وهله اول و نیز عدم تمایل آموزش دهندگان به خدمت در مناطق روستائی این استانها - که خود بدلیل عدم دسترسی راحت به روستاها و نیز وجود نداشتن