

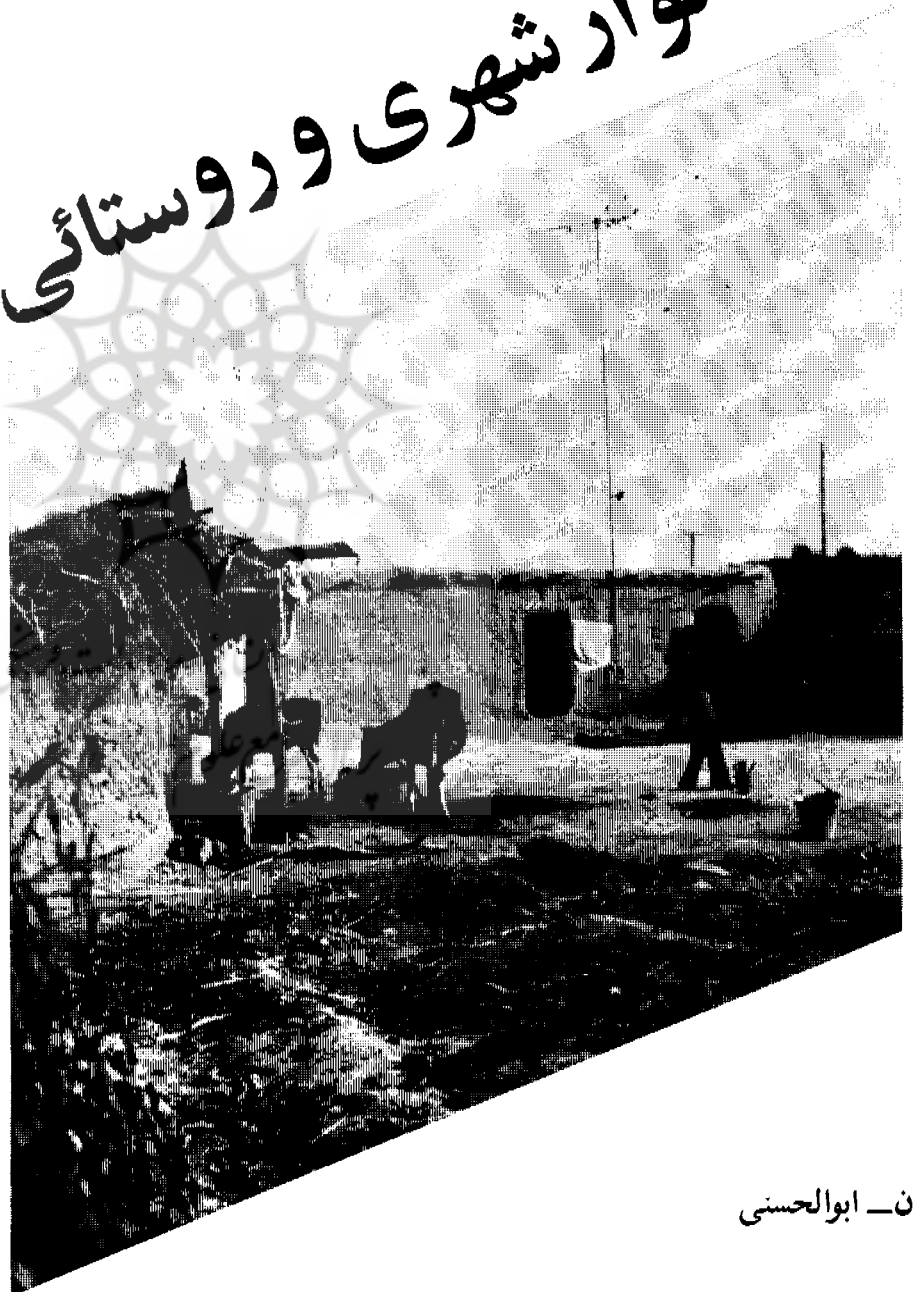
بررسی اجمالی درآمد و هزینه خانوار شهری و روستائی



مقدمه: یکی از اهداف مهم برنامه ریزی توسعه اقتصادی- اجتماعی حد اکثر نمودن رشد اقتصادی و مطلوبیت توزیع منابع می باشد. دلیل آن را باید در نظرانی جست که رشد اقتصادی را علت افزایش درآمد مادی و توزیع عادلانه تر منافع حاصل از رشد می دانند.

اقا تجربیات کشورهای نظیر ایران طی سالیان گذشته ثابت نمود که حصول به یک رشد سریع اقتصادی به تنهایی راه حل مناسبی برای مسائل اقتصادی- اجتماعی نبوده و در اکثر موارد سبب بروز تضادهای مهمی در نیل به اهداف تعیین شده می شود. بدان صورت که رشد سریع و توسعه نامتوازن، دوگانگی در ساخت اقتصادی را تشدید و موجب پیدایش نابرابری های فاحش و تمرکز شدید سرمایه گذاری در برخی از بخش ها به قیمت عدم سرمایه گذاری در سایر بخش ها گردیده است و این امر سبب افزایش شکاف توسعه ای میان بخش های مختلف اقتصاد از یکسو و مناطق جغرافیایی از سوی دیگر شده و توزیع درآمدها را نابرابرتر می کند.

رشد اقتصاد ایران قبل از انقلاب متکی بر استراتژی توسعه صنعتی با تأکید روی تکنولوژی جدید و مدرن در بخش صنایع ماشینی بوده است؛ نتیجه این سیاست اقتصادی، خصوصاً تمرکزگرایی رژیم سابق در جهت رشد شهرها، که با صرف اعتبارات دولتی و خصوصی انجام گشت و برنامه توسعه دستوری روستا (اصلاحات ارضی) که با توجه به اهداف گردانندگان آن، چیزی جز تخلیه روستاها و ویرانی آنها به همراه نداشت، جز ایجاد فاصله، و شکاف در رشد و توسعه شهر و روستا و افزایش نابرابری درآمد، چیز دیگری نبود. در واقع رشد درآمد ملی کشور تماماً جذب نقاط شهری گردید و مناطق روستایی از آن بهره ای نبردند. پی گیری این استراتژی منجر به ایجاد دوگانگی



ن- ابوالحسنی

میان شهر و روستا گردید. دوگانگی بدان مفهوم که، در جواربخش سنتی و عقب افتاده اقتصادی، نظیر کشاورزی، بخش های مدرن و پیشرفته صنعتی دیده می شود و این تفاوت را می توان در مواردی مانند: تکنولوژی، روش تولید، تفاوت سازمان های اقتصادی- اجتماعی مورد بررسی قرار داد.

یکی از راه هایی که ما را به شناخت ساخت توزیع و درآمدهای ناشی از سیاست های منخذه رهنمون می شود بررسی منابع درآمد و مصارف آن در بودجه خانوار شهری و روستایی است. نظر به اهمیت این موضوع، آمارگیری از هزینه و درآمد خانوار روستایی کشور از سال ۴۲ و خانوار شهری در سال ۴۷ توسط مرکز آمار ایران آغاز شد و از سال ۵۲ به لحاظ اهمیت بررسی درآمد خانوارها، آمارگیری مذکور شامل درآمد و هزینه خانوار شهری و روستایی گردید. ذیلاً بررسی و مقایسه ای اجمالی میان درآمدها و هزینه های خانوار شهری و روستایی جهت شناخت نتایج سیاست های مذکور درج می گردد. در این بررسی دوره زمانی ۵۳ الی ۶۳ بعلت کامل تریودن آمارهای درآمد و هزینه انتخاب گردیده است.

درآمد

آمار درآمدها به علت آنکه افراد سعی در پنهان نگه داشتن آن می کنند، قابلیت اعتماد کمی دارد، اما از آنجایی که تنها منابع اطلاعاتی

به ۳/۳۲۹۳۷۸ ریال در سال ۶۳ افزایش یافته است. البته رشد آن تا قبل از انقلاب اسلامی اندک و پس از آن شدت می گیرد. با توجه به آنکه، ده مرکز اصلی تولیدات کشاورزی و دامی است و درآمد روستائیان ارتباط نزدیکی با قیمت این محصولات دارد، سیاست قیمت گذاری و ایجاد رابطه مبادلاتی به ضرر آنها را، در زمان رژیم سابق می توان عامل کند شدن این رشد دانست. در سالهای پس از ۵۷ با بهبود رابطه مبادلاتی و ایجاد تسهیلات زیربنایی،

هر چند در سطح محدود، و پرداخت سوسید به مواد ضروری کشت، درآمد جاری افزایش قابل ملاحظه ای را نشان می دهد.

با بررسی اقلام درآمد خانوار روستایی به آسانی اثر منفی سیاست های نرخ گذاری را در درآمد می توان دید. در سال ۵۴ درآمد مشاغل آزاد کشاورزی تنها ۲۸ درصد از درآمد روستائیان را تشکیل می داده، در حالی که در سال ۵۷ به رقم ۲۶/۳۶ درصد رسیده و در سال ۶۱، به ۴۶/۴۱ درصد افزایش یافته است. اما مجدداً در سال ۶۲ به ۵/۳۵ درصد کاهش می یابد؛ و با وجود کوشش های انجام شده ملاحظه می گردد که درآمد حاصل از مشاغل آزاد کشاورزی درصد کمی از درآمد خانوار را تشکیل می دهد. در مقابل درآمد حاصل از مشاغل آزاد غیرکشاورزی و مزد و

اقلام درآمد (قدرمطلق) بازی می کند به ۴۲ و ۶۱ درصد بالغ می گردد.

درآمد خانوار شهری نیز، طی سالهای ۵۳ الی ۶۳، از ۱۸۶۶۹۸ ریال به ۶۹۳۴۷۷ ریال افزایش یافته است. بررسی اقلام مختلف درآمد خانوار شهری نشان می دهد که قسمت اعظم درآمد از مشاغل مزد و حقوق بگیری تأمین می شود و درآمد مشاغل آزاد کشاورزی در شهرها همواره درصد کمی را بخود اختصاص داده است. (جدول ۱)

مقایسه اقلام درآمد خانوار شهری و روستایی نشانگر آن است که درآمدهای پولی و غیر پولی و درآمد متفرقه خانوار شهری بیشتر از خانوار روستایی می باشد و از آنجایی که این اقلام درآمد با دارایی ثابت خانوار رابطه مستقیم دارد، مبین تمرکز این نوع دارایی در خانوارهای شهری در مقابل خانوارهای روستایی است.

بررسی نسبت درآمد خانوار شهری به روستایی نشان می دهد که این نسبت فزاینده از ۲/۱۱ برابر به ۲/۹ و سپس ۳/۷ در سالهای ۵۳ و ۵۴ و ۵۵ بالغ گشته و با پیروزی انقلاب اسلامی روندی کاهنده به خود گرفته، به ۱/۸۱ در سال ۶۱ می رسد. آمار فوق حاکیست با وجود اختلاف زیاد موجود، بهترین وضعیت را از نظر توزیع درآمدی در سالهای پس از پیروزی انقلاب اسلامی شاهدیم، و از آنجایی که اختلاف درآمد شهر و روستا بعنوان

جدول (۱) مقایسه درآمد خانوار شهری و روستایی به قیمت جاری

	۶۳		۶۱		۵۸		۵۵		۵۴		۱۳۵۲	
	شهر	روستا	شهر	روستا	شهر	روستا	شهر	روستا	شهر	روستا	شهر	روستا
درآمد اعضاء شاغل خانوار	۶۹۶۰۰۰	۳۲۶۷۱۱	۴۹۵۶۷	۱۷۶۵۶۶	۳۸۱۹۹۹	۷۳۳۸	۳۱۱۷۵	۷۰۲۲۷	۱۷۷۵۰۴	۵۲۸۴۸	۱۲۶۲۷۹	
درآمد از مشاغل مزد و حقوق	۱۵۶۰۰	۴۱۵۲۲۷	۳۰۵۹۵۴	۷۸۹۰۵	۲۶۵۹۹۲	۳۴۳۸۲	۲۰۷۷۸۴	۲۸۰۸۹	۱۰۵۶۹۶	۱۵۰۳۸	۷۵۴۸۷	
بگیری خصوصی												
درآمد از مشاغل آزاد کشاورزی	۱۹۷۹۱۵	۲۰۷۲۶	۲۰۴۵۴	۷۲۶۵۰	۱۰۳۸۶	۳۱۱۸۲	۹۷۳۴	۳۲۴۲۳	۸۰۵۵	۲۶۹۸۷	۵۵۸۳	
درآمد از مشاغل آزاد غیر کشاورزی	۷۰۸۵۸	۲۹۰۳۲۲	۵۴۲۷۷	۱۶۹۲۳۹	۲۴۹۹۱	۱۳۷۶۴	۹۴۲۷۷	۹۷۸۵	۶۳۷۵۳	۱۰۸۲۳	۴۵۲۰۹	
درآمد متفرقه	۱۰۱۰۳۸	۳۳۷۸۴۲	۶۵۱۱۳	۲۱۳۹۵۳	۳۶۷۳۹	۱۳۲۵۱۷	۴۱۵۸۵	۱۳۶۹۳۳	۴۱۶۲۰	۳۵۵۸۹	۶۰۴۱۸	
درآمد پولی	۱۳۲۱۵	۷۶۴۷۳	۹۴۲۸	۵۸۳۸۸	۵۹۰۱	۳۶۶۹۱	۸۴۴۶	۳۹۶۶۵	۴۶۳۱۷	۶۰۵۷	۲۴۴۸۷	
درآمد غیر پولی	۸۷۸۲۳	۲۶۱۳۶۹	۵۵۶۸۵	۱۵۵۵۶۵	۲۰۸۳۸	۹۷۸۲۶	۲۳۶۸۸	۱۷۲۶۹	۱۰۲۲۳۶	۲۹۵۲۲	۳۵۹۳۱	
جمع	۵۲۴۲۲۴	۱۰۳۴۱۷۰	۳۹۱۸۲۵	۷۰۹۶۰۰	۲۱۳۲۸۵	۵۱۴۴۶۶	۱۲۰۹۱۳	۴۴۸۷۲۹	۱۱۱۹۱۶	۳۲۶۰۵۷	۸۸۴۳۶	۱۸۶۶۹۸
نسبت درآمد شهری به روستایی	۱/۹۷		۱/۸۱		۲/۹		۳/۷		۲/۹		۲/۱۱	

عامل مهاجرت همواره مطرح بوده، لزوم برنامه ریزی همه جانبه دراز مدت در این امر آشکار می گردد. دلایل و عوامل وجود نابرابری درآمد میان مناطق شهری و روستایی را می توان در بهره دهی

حقوق بگیری خصوصی هنوز هم قسمت اعظم درآمد را تشکیل می دهد. بطوری که در سال ۵۸، ۵۴ درصد درآمد خانوار است و در سالهای ۶۱ و ۶۲ که درآمد مشاغل کشاورزی نقش اصلی را در

موجودند، لذا بدان ها اشاره می گردد باشد که از خلال آن ها تاحدی به واقعیت امور بتوان دست یافت. درآمد خانوار روستایی از ۸۸۴۳۶ در سال ۵۳

بین مناطق گوناگون شهری و روستایی از یک طرف و توزیع نابرابر دارایی ها از طرف دیگر دانست.

تفاوت موجود در سطح بهره‌وری شهر و روستا بدلیل اختلاف موجود و میزان سرمایه‌گذاری‌ها و مهارت کارگران و بالاخره تکنولوژی سنتی و عقب مانده مورد استفاده اکثر روستائیان می‌باشد. طبق آمارهای موجود بخش صنعت و خدمات که مشخصه نظام شهری است، بازده بیشتری از بخش کشاورزی داشته است. در حالت کلی بازده پائین بخش کشاورزی در مقایسه با دیگر بخش‌ها، نه تنها موجب کاهش درآمد روستائیان گشته، بلکه موجب جذب سرمایه‌گذاری‌ها به سمت فعالیت‌های دیگر اقتصادی شده و کاهش سرمایه‌گذاری مجدداً کاهش درآمد را بدنبال آورده و سیکل مزبور تشدید گردیده است.

بعلاوه نرخ مبادله کالا میان محصولات تولیدی شهر و روستا یکی دیگر از عوامل تعیین کننده نابرابری درآمدی می‌باشد. حمایت از محصولات صنعتی و ایجاد رابطه مبادلاتی به ضرر محصولات

کشاورزی، باعث کاهش درآمد روستائیان و اختلاف درآمد شهر و روستا می‌گردد و همانطور که ملاحظه شد تغییر سیاست نرخ‌گذاری پس از انقلاب اسلامی درآمدها را تا حدی متعادل‌تر نمود.

بررسی هزینه‌های خانوار روستایی و شهری

با توجه به آنکه مصرف رابطه مستقیمی با درآمد دارد، ترکیب هزینه‌ها از نظر سبک کالاهای انتخاب شده، راه‌گشای شناخت وضعیت رفاهی خانوارها می‌باشد؛ چرا که با افزایش درآمد خانوارها می‌توانند ترکیب بهتری را با کاهش هزینه خوراک و افزایش هزینه غیر خوراک، بدست آورند.^۱

بررسی انجام شده نشان می‌دهد که، متوسط هزینه کل ماهانه خانوار روستایی به قیمت ثابت (جدول ۲) سال ۵۳، از ۱۱۰۴۴/۳ ریال در سال ۵۳ به ۱۳۰۵۴/۳ ریال در سال ۵۸ افزایش یافته و در سال ۶۳ به ۱۳۱۸۱/۴ ریال بالغ گردیده است. سهم هزینه‌های خوراکی و دخانی در بودجه کل خانوار (جدول ۳) از ۵۵ درصد در سال ۵۳ به

۴۵/۵ درصد در سال ۵۸ و ۴۵/۷ درصد در سال ۶۳ رسیده و در مقابل سهم هزینه‌های غیر خوراک در کل هزینه از ۴۵ درصد در سال ۵۳ به ۵۴/۵ درصد در سال ۵۸ و ۵۴/۳ درصد در سال ۶۳ افزایش یافته است. بدین ترتیب مشاهده می‌شود که اکثر خانوارهای روستایی در طی دوره مزبور توانسته‌اند تخصیص مطلوب‌تری را از نظر ترکیب هزینه‌ها بدست آورند.

متوسط هزینه کل ماهانه خانوار شهری به قیمت ثابت سال ۵۳ (جدول ۴) از ۱۹۵۴۷/۰ ریال در سال ۵۳ به ۲۲۵۴۹/۵ ریال در سال ۵۸ و ۲۵۶۸۳/۵ ریال در سال ۶۳ افزایش یافته است. سهم هزینه مواد خوراکی و دخانی خانوار شهری در کل هزینه‌ها (جدول ۵) از ۳۹/۲ درصد سال ۵۳ به ۳۷/۸ درصد در سال ۵۸ و ۳۲/۴ درصد در سال ۶۳ کاهش یافته است؛ در مقابل سهم هزینه‌های غیر خوراکی از ۶۰/۸ درصد به ۶۲/۲ درصد و ۶۷/۶ درصد در سال‌های ۵۳ و ۵۸ و ۶۳ افزایش پیدا کرده است.

مقایسه آمار سهم هزینه‌ها در بودجه کل خانوار

جدول (۲)

متوسط هزینه کل، خوراکی و دخانی و غیر خوراکی ماهانه یک خانوار روستایی به قیمت ثابت ۱۰۰=۵۳

سال	۱۳۶۳	۱۳۶۲	۱۳۶۱	۱۳۵۸	۱۳۵۶	۱۳۵۳
کل	۱۳۱۸۱/۱	۱۳۰۴۰/۷	۲۱۴۱۲/۹	۱۳۰۵۴/۳	۱۲۴۱۸/۲	۱۱۰۴۴/۳
هزینه خوراکی و دخانی	۶۰۲۲/۱	۵۷۶۷/۲	۵۹۰۶/۶	۵۹۴۰/۸۸	۶۳۸۱/۹	۶۰۷۳/۳
غیر خوراکی	۷۱۵۹	۷۲۷۳/۵	۶۵۰۶/۳	۷۱۱۳/۵	۶۰۳۶/۳	۴۹۷۱/۰

جدول (۳)

توزیع درصد هزینه کل، هزینه خوراکی و دخانی و هزینه غیر خوراکی ماهانه خانوار روستایی به قیمت ثابت ۱۰۰=۵۳

سال	۱۳۶۳	۱۳۶۲	۱۳۶۱	۱۳۵۸	۱۳۵۶	۱۳۵۳
کل هزینه	۱۰۰/-	۱۰۰/-	۱۰۰/-	۱۰۰/-	۱۰۰/-	۱۰۰/-
هزینه‌های خوراکی و دخانی	۴۵/۷	۴۴/۳	۴۷/۶	۴۵/۵	۵۱/۴	۵۵/۰
هزینه‌های غیر خوراکی	۵۴/۳	۵۵/۷	۵۲/۴	۵۴/۵	۴۸/۶	۴۵/۰

جدول (۴)

متوسط هزینه کل ماهانه، هزینه خوراکی و دخانی ماهانه و هزینه غیر خوراکی خانوار شهری به قیمت ثابت

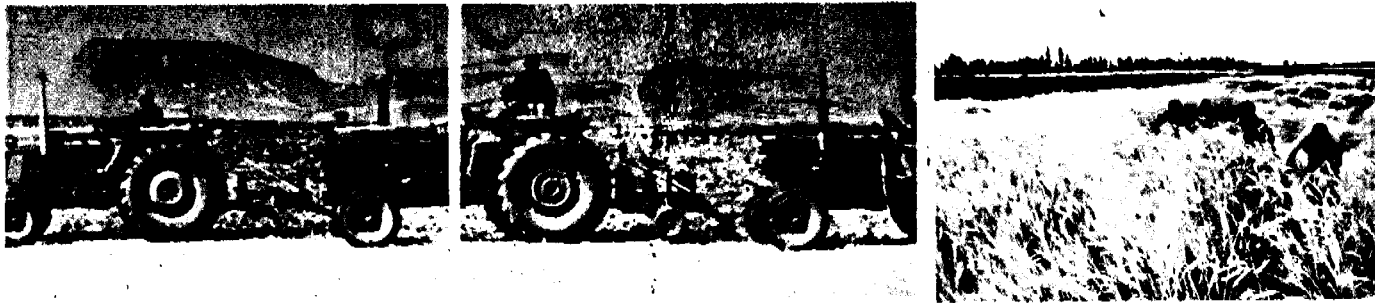
سال	۱۳۶۳	۱۳۶۲	۱۳۶۱	۱۳۵۸	۱۳۵۶	۱۳۵۳
کل	۲۵۶۸۳/۵	۲۵۱۷۶/۸	۲۲۶۹۲/۶	۲۲۵۴۹/۵	۲۴۸۳۲/۰	۱۹۵۴۷/۰
هزینه خوراکی و دخانی	۸۳۲۳/۵	۸۱۷۷/۶	۷۵۲۷/۵	۸۵۳۴/۵	۸۶۱۶/۰	۷۶۶۴/۹
هزینه غیر خوراکی	۱۷۳۶۰/۰	۱۶۹۹۹/۲	۱۵۱۶۵/۲	۱۴۰۱۵/۰	۱۶۲۱۴/۰	۱۱۸۸۲/۰

جدول (۵)

توزیع درصد هزینه کل، هزینه خوراکی ودخانی و هزینه غیر خوراکی ماهانه یک خانوار شهری به قیمت ثابت ۱۰۰=۵۳

۱۳۶۳	۱۳۶۲	۱۳۶۱	۱۳۵۸	۱۳۵۶	۱۳۵۳	
۱۰۰/-	۱۰۰/-	۱۰۰/-	۱۰۰/-	۱۰۰/-	۱۰۰/-	کل
۳۲/۴	۳۲/۵	۳۳/۲	۳۷/۸	۳۴/۷	۳۹/۲	خوراکی ودخانی
۶۷/۶	۶۷/۵	۶۶/۸	۶۲/۲	۶۵/۳	۶۰/۸	غیرخوراکی

مآخذ: مرکز آمار ایران



جدول (۶)

توزیع درصد هزینه های خوراکی ودخانی ماهانه یک خانوار روستایی به قیمت ثابت ۱۰۰=۵۳

۱۳۶۳	۱۳۶۲	۱۳۶۱	۱۳۵۸	۱۳۵۶	۱۳۵۳	
۳۱/۸	۳۱/۳	۳۵/۵	۳۶/۷	۳۲/۹	۳۹/۵	آرد، غلات، رشته ونان
۱۹/۳	۱۷/۴	۱۵/۸	۱۷/۷	۲۱/۳	۱۹/۲	گوشت
۱۵/۵	۱۶/-	۱۵/۱	۱۰/۹	۱۲/۴	۱۰/۸	لبنیات وتخم مرغ
۳/۳	۳/۵	۳/۷	۵/۰	۵/۶	۵/۸	روغنهای حیوانی ونباتی
۹/۶	۹/۳	۸/۸	۷/۴	۷/۹	۸/۳	میوه ها وسبزی ها
۰/۶	۰/۷	۰/۶	۰/۵	۰/۴	۰/۸	خشکیار
۱/۱	۱/۳	۱/۴	۱/۳	۱/۳	۱/۷	حیوانات
۷/۶	۷/۸	۷/۳	۷/۰	۵/۹	۶/۷	قندوشکر وشیرینی ها
۲/۱	۳/۷	۴/۲	۳/۳	۳/۷	۳/۶	چای، قهوه، کاکائو
۰/۷	۰/۸	۰/۸	۰/۶	۰/۷	۰/۳	ادویه، چاشنی ها
۰/۵۶	۰/۴۷	۰/۴۲	۰/۰۶	۰/۰۶	۰/۱	نوشابه ها
۲/۶	۱/۳	۱/۴	۱/۳	۰/۶	-	غذاهای آماده
۵/۱	۶/۴	۴/۷	۶/۸	۴/۶	۳/۲	دخانیات
-	-	-	۰/۵	۲/۶	-	سایر
۱۰۰/-	۱۰۰/-	۱۰۰/-	۱۰۰/-	۱۰۰/-	۱۰۰/-	جمع

کل هزینه خوراک نشان دهنده الگوی مصرفی خانوارها است. با توجه به جدول شماره ۶ ملاحظه می گردد که سهم گروه آرد، غلات، رشته ونان از ۳۹/۵ درصد در سال ۵۳ به ۳۶/۷ درصد در سال ۵۸ و ۳۱/۸ در سال ۶۳ کاهش می یابد. سهم

می نمایند و بنابراین شهری ها می توانند با صرف درصد بیشتری از هزینه، امکانات رفاهی بهتری را بدست آورند.

الف- بررسی هزینه مواد خوراکی ودخانی
بررسی سهم اقلام هزینه خوراکی ودخانی در

شهری و روستایی مبین آن است که خانوارهای شهری هنوز هم ترکیب بهتری از هزینه ها را دارند. زیرا درصد کمتری را به خوراک اختصاص داده اند. بدین ترتیب خانوار روستایی نیمی از بودجه و خانوار شهری ۱/۳ آن را صرف مواد غذایی

گروه گوشت (قرمز و سفید) در کل هزینه خوراک از ۱۹/۲ درصد در سال ۵۳ به ۱۷/۳ درصد و ۱۹/۳ درصد در سالهای ۵۸ و ۶۳ می رسد و در واقع درصد ثابتی را بخود اختصاص می دهد. سهم هزینه گروه مواد لبنی و تخم پرندگان رشدی معادل ۵ درصد را نشان داده و از ۱۰/۸ درصد در سال ۵۳ به ۱۵/۵ درصد در سال ۶۳ رسیده است.

سهم گروه های دیگر مانند خشکبار و چوب و قند و شکر و شیرینی ها، تقریباً ثابت است؛ و در مورد اخیر - قند و شکر - علت، تثبیت قیمت آن توسط دولت می باشد. سهم گروه روغن و چربی ها و میوه ها و سبزی ها نیز کاهش می یابد. تنها دخانیات رشدی معادل ۲/۱ درصد دارد.

نگاهی به ترکیب هزینه های خوراک در کل بودجه خانوار (جدول ۱۰) بعنوان تأکیدی بر این یافته قابل توجه است. با توجه به تغییراتی که در تخصیص هزینه ها توسط خانوارها انجام شده می توان حرکت هزینه ها را به سمت ترکیب جدید ملاحظه نمود. کاهش هزینه آرد، رشته، غلات،

گوشت (سهم از کل بودجه)، سبب جذب مواد لبنی و دخانیات و نوشابه ها گردیده است. در بخش مواد پروتئینی افزایش شدید قیمت گوشت باعث شده روستائیان مواد پروتئینی ارزانتر نظیر مواد لبنی و تخم مرغ را جایگزین آن نمایند. با توجه به سهم مواد پروتئینی (لبنی و تخم پرندگان و گوشت) در بودجه کل و بودجه غیرخوراک می توان نتیجه گرفت درصدی که جمعاً به این اقلام تخصیص داده شده تغییری نکرده است (طی سالهای ۵۳ الی ۶۳)، بلکه تنها ترکیب آن در اثر فشارهای تورمی موجود عوض می شود. درصد کاهش سهم آرد و غلات نیز به مقدار کمی جذب دخانیات و نوشابه ها می گردد ولی بیشتر کاهش، جذب بخش غیرخوراک می گردد.

بررسی ترکیب هزینه خوراک و دخانی خانوارهای شهری نیز نشانگر کاهش سهم گروه آرد، رشته، غلات در گروه خوراک و افزایش سهم گوشت (قرمز و سفید) و مواد لبنی و تخم پرندگان می باشد. (جدول ۷)

سهم گروه روغن و چربی ها با نوسان زیاد، اندکی کاهش می دهد، میوه ها و سبزی ها در کل هزینه خوراک نیز از ۲۱/۱ درصد در سال ۵۳ به

۱۷/۶ درصد در سال ۶۳ کاهش می یابد که می توان آن را ناشی از افزایش شدید قیمت این گروه دانست. سهم گروه نوشابه ها، غذاهای آماده، دخانیات و ادویه و چاشنی ها ثابت است و در مقابل، سهم گروه قند و شکر و شیرینی ها از ۵/۹ درصد در سال ۵۳ به ۱۰/۹ درصد در سال ۶۳ می رسد.

جایگزینی مواد پروتئینی بجای آرد، رشته، غلات و تغییر ترکیب هزینه ها به نفع این گروه توسط خانوارهای شهری با توجه به آنکه گوشت کالایی با کشش درآمدی مثبت می باشد، نشانه بهبود وضعیت درآمدی خانوارهای شهری در طی دوره مورد بررسی است؛ و خانوارهای شهری جمعاً (لبنی و گوشت) ۳۶/۱ درصد در سال ۵۳ و ۴۲/۶ درصد در سال ۶۳ صرف آن نموده اند.

مقایسه اقلام هزینه خوراک خانوارهای شهری و روستایی نشان می دهد که خانوارهای روستایی بیشترین درصد هزینه خود را صرف آرد و غلات و نان و در مراتب بعدی گوشت، مواد لبنی و تخم مرغ می نمایند و خانوارهای شهری آن را به گوشت و مواد لبنی و تخم مرغ و میوه ها و سبزی ها

جدول (۷)

توزیع درصد هزینه های خوراک و دخانی ماهانه خانوار شهری به قیمت ثابت در سالهای ۱۳۵۳ لغایت ۱۳۶۳

۱۳۶۳	۱۳۶۲	۱۳۶۱	۱۳۵۸	۱۳۵۶	۱۳۵۳	
۱۳/۶	۱۲/۶	۱۴/۸	۱۹/۵	۱۹/۶	۱۹/۱	آرد، غلات، رشته و نان
۲۸/۳	۲۶/۰	۲۴/۲	۲۵/۰	۲۵/۲	۲۳/۳	انواع گوشت (قرمز و سفید)
۱۴/۳	۱۵/۲	۱۴/۹	۱۱/۰	۱۰/۶	۱۲/۸	لبنیات و تخم مرغ
۳/۰	۳/۳	۲/۲	۴/۸	۵/۹	۴/۴	روغن ها و چربی ها (حیوانی و نباتی)
۱۷/۶	۱۸/۲	۱۸/۵	۱۴/۱	۱۷/۷	۲۱/۱	میوه ها و سبزی ها
۰/۶	۰/۷	۰/۷	۰/۹	۰/۸	۱/۲	حبوبات
۱/۱	۱/۲	۱/۲	۰/۸	۰/۶	۰/۷	خشکبار
۱۰/۹	۱۰/۲	۱۰/۹	۶/۴	۶/۴	۵/۹	قند و شکر و شیرینی ها
۱/۲	۱/۷	۲/۳	۳/۹	۳/۸	۳/۰	چای، قهوه و کاکائو
۱/۱	۱/۶	۱/۷	۰/۸	۰/۸	۱/۱	ادویه، چاشنی ها و سایر ترکیبات
۱/۰	۱/۲	۱/۰	۰/۵	۱/۲	۰/۸	نوشابه ها
۳/۵	۳/۹	۳/۵	۲/۶	۳/۰	۳/۴	غذاهای آماده
۴/۰	۴/۲	۴/۰	۳/۶	۳/۲	۳/۱	دخانیات
-	-	-	۶/۲	۱/۱	-	سایر
۱۰۰/-	۱۰۰/-	۱۰۰/-	۱۰۰/-	۱۰۰/-	۱۰۰/-	جمع

توزیع درصد هزینه های غیر خوراکی ماهانه یک خانوار روستایی به قیمت ثابت ۱۰۰ = ۵۳

۱۳۶۳	۱۳۶۲	۱۳۶۱	۱۳۵۸	۱۳۵۶	۱۳۵۳	پوشاک و کفش
۱۹/۷	۲۰/۴	۲۲/۹	۱۷/۱	۲۳/۲	۲۷/۱	مسکن
۱۷/۹	۱۷/۰	۱۷/۹	۱۲/۵	۹/۴	۱۲/۳	آب و برق و سوخت
۱۵/۴	۱۵/۹	۱۴/۵	۱۰/۱	۹/۲	۸/۱	مبلمان و اثاثیه منزل
۱۰/۱	۱۰/۰	۹/۳	۹/۹	۱۸/۳	۱۲/۹	خدمات خانگی و کالاهای مصرفی بیدوام
۳/۰	۳/۰	۳/۲	۴/۰	۴/۲	۲/۱	بهداشت و درمان
۱۴/۰	۱۴/۰	۱۳/۳	۷/۸	۷/۷	۹/۵	حمل و نقل و ارتباطات
۶/۶	۷/۷	۷/۰	۱۰/۲	۱۰/۳	۷/۲	هزینه های تحصیلی
۲/۰	۲/۱	۲/۳	۳/۰	۱/۸	۰/۹	تفریحات و سرگرمی ها
۱/۵	۱/۳	۱/۱	۱/۳	۱/۵	۲/۸	لوازم شخصی
۷/۳	۴/۲	۴/۱	۳/۷	۶/۴	۴/۳	هزینه های متفرقه
۲/۰	۴/۷	۴/۲	۲۰/۳	۷/۹	۱۲/۸	جمع
۱۰۰/-	۱۰۰/-	۱۰۰/-	۱۰۰/-	۱۰۰/-	۱۰۰/-	

نگاهی به ترکیب اقلام غیر خوراکی خانوار شهری نشان می دهد که قسمت اعظم آن صرف هزینه مسکن می گردد. (جدول ۹). این سهم از ۲۹/۶ درصد در سال ۵۳ به ۴۵/۵ درصد در سال ۶۳ می رسد. مسکن که مشکل عمده شهروندان در اکثر شهرها می باشد با تورمی شدن هزینه ها و بالا رفتن قیمت واحدهای مسکونی سهم سایر بخش ها غیر خوراکی را نیز جذب می نماید.

سهم هزینه آب و برق نیز در هزینه غیر خوراکی افزایشی معادل ۲/۸ درصد را نشان می دهد که ناشی از رشد قیمت برق و افزایش تصاعدی قیمت آب می باشد.

سهم هزینه سوخت تقریباً ثابت بوده و ناشی از طرح سهمیه بندی آن می باشد و از طرف دیگر قیمت آن درصد بسیار کمی افزایش یافته است. سهم هزینه حمل و نقل و ارتباطات نیز از ۱۰/۱ درصد در سال ۵۳ به ۱۳/۲ درصد در سال ۵۸ و سپس با روندی کاهنده به ۶/۷ درصد در سال ۶۳ می رسد و عامل اصلی آن را در طرح توزیع سهمیه بندی بنزین که منجر به کاهش مصرف آن گردیده باید جست.

سهم هزینه های تحصیلی افزایش اندکی دارد و هزینه تفریحات نیز کاهش یافته است؛ با توجه به آنکه پوشاک و کفش و لوازم و اثاث خانه پرکشت ترین کالای غیر خوراکی اند، کاهش سهم

افزایش می یابد. رشد آن را می توان ناشی از کوشش های انجام شده برای بهبود امکانات بهداشت و درمان و دسترسی روستائیان به آن دانست.

سایر اقلام هزینه مانند هزینه تحصیلی، هزینه های تفریحات و سرگرمی ها کاهشی حدود ۱ درصد را نشان می دهد؛ اگر چه این هزینه سهم چندانی در کل هزینه غیر خوراکی خانوار روستائی ندارد، چه اینکه اکثر روستاها فاقد امکانات تفریحی لازم می باشند. هزینه تحصیلات نیز رشد کمی را نشان می دهد که ناشی از توجه اندک میزول شده است.

تغییر ترکیب هزینه ها در طول سالهای ۵۳ الی ۶۳ مبین آن است که کاهش هزینه های پوشاک و کفش، مبلمان و اثاث، تفریح، جذب هزینه آب و برق، مسکن، سوخت، بهداشت و درمان گردیده است. در واقع این تغییر به سمت امکانات اولیه و ضروری است و می تواند دلیلی بر آن باشد که روستایی خود را از زیر سطح فقر به بالا کشیده است. با توجه به آنکه لوازم و اثاث خانه و وسایل حمل و نقل شخصی پرکشت ترین کالای غیر خوراکی در روستاها می باشد، کاهش سهم آن ها مبین افزایش قیمت آن ها می باشد، در مقابل، آب و سوخت و برق، کم کشت ترین کالاهای غیر خوراکی اند.

اختصاص می دهند. این امر مبین بهتر بودن وضعیت تغذیه خانوارهای شهری و همچنین اختلاف درآمد موجود می باشد، چون که در حال حاضر در بهترین وضعیت درآمد، هنوز هم درآمد شهری ۱/۸ برابر درآمد روستایی است.

ب- هزینه غیر خوراکی

ترکیب هزینه غیر خوراکی خانوار روستایی به قیمت ثابت (جدول ۸) نشان می دهد که قسمت عمده آن صرف پوشاک و کفش می گردد ولی این سهم کاهش یافته است و از ۲۷/۱ درصد در سال ۵۳ به ۱۷/۹ درصد در سال ۶۳ می رسد.

مسکن در مرتبه بعدی در کل هزینه خانوار روستایی قرار دارد. البته روند این هزینه در ترکیب هزینه ها فزاینده است و به ۱۷/۹ درصد در سال ۶۳ افزایش می یابد. سهم هزینه آب و برق و سوخت نیز روندی روبه رشد دارد و از ۸/۱ درصد در سال ۵۳ به ۱۵/۴ درصد در سال ۶۳ افزایش می یابد و ناشی از افزایش فعالیت های است که جهت برق رسانی ایجاد امکانات لازم تأمین آب لوله کشی صورت گرفته، بطوری که رشد آن بین سالهای ۵۳ الی ۵۸، ۲ درصد و در فاصله ۵۸ الی ۶۳، ۵/۴ درصد می باشد.

سهم هزینه بهداشت و درمان نیز با رشدی مشابه از ۹/۵ درصد در سال ۵۳ به ۷/۸ درصد در سال ۵۸ کاهش یافته و به ۱۴ درصد در سال ۶۳



آن‌ها مبین افزایش شدید قیمت آنها می باشد. از طرف دیگر آب، سوخت، روشنایی، خدمات شخصی جزء کم کشش‌ترین کالاهای غیرخوراکی می باشد و با افزایش تصاعدی قیمت آب و برق درصد آن افزایش یافته و تغییر قیمت بر مصرف آن اثر نگذاشته است.

مقایسه هزینه غیر خوراک خانوار شهری و روستایی نشان می دهد که خانوارهای شهری به ترتیب آن را به مسکن، بهداشت، پوشاک، حمل و نقل اختصاص داده‌اند و خانوارهای روستا به ترتیب به پوشاک و کفش، مسکن، آب و برق و سوخت و بهداشت.

با توجه به سیاست‌های دولت در دوره مورد بررسی، در مهار تورم در بخش خوراک و عدم کنترل آن در بخش غیرخوراک، تورم موجود در جامعه بطور غیرمعمول در این بخش اخیر منعکس گردیده است، لذا، این هزینه‌ها رشد زیادی یافته‌اند.

از بررسی ترکیب کل مصرف خانوارها ملاحظه می گردد که با وجود سیاست‌های حمایتی دولت هنوز هم خانوارهای شهری در موقعیت بهتری قرار دارند و خانوارهای روستایی در سطحی محدود قادر به بهبود وضعیت خود گردیده‌اند. و این اختلاف رفاه یکی از عوامل ذهنی مهاجرت (عامل مادی آن درآمد است) روستائیان به شهرها می باشد و بنابراین دولت بایستی با برنامه ریزی درازمدت سعی در از میان بردن این اختلاف بنماید.

زیربسی

۱- برای آنکه بتوان اقلام هزینه خانوار شهری و روستایی را بررسی و مقایسه نمود، لازم بود که تغییرات قیمت از آن خارج گردد تا سیر واقعی مصرف این کالاها بطور دقیق اندازه گیری شود. بدین منظور هزینه خانوارهای شهری به قیمت ثابت سال ۵۳ از مرکز آمار ایران اخذ گردید ولی بعلمت عدم وجود شاخص قیمت روستایی تا سال ۱۳۶۰ امکان محاسبه هزینه خوراک و غیرخوراک ماهانه خانوار روستایی به قیمت ثابت وجود نداشت. اما با توجه به آنکه اکثریت روستاها در اطراف شهرهای کوچک پراکنده‌اند و مایحتاج خود را از شهرهای کوچک تأمین می کنند، از شاخص قیمت‌ها در شهرهای کوچک استفاده شد. البته در مورد مصرفی خانوارهای روستایی معادل پولی آن در کل هزینه خانوار منظور شده است.



جدول (۹)

توزیع درصد هزینه‌های غیرخوراکی ماهانه یک خانوار شهری به قیمت ثابت در سالهای ۱۳۵۳ لغایت ۱۳۶۳

۱۳۶۳	۱۳۶۲	۱۳۶۱	۱۳۵۸	۱۳۵۶	۱۳۵۳	
۱۰/۱	۱۱/۲	۱۱/۷	۱۲/۰	۱۱/۲	۱۵/۶	پوشاک و کفش
۴۵/۵	۴۵/۰	۴۴/۹	۳۶/۵	۳۹/۲	۲۹/۶	مسکن
۷/۰	۵/۴	۵/۶	۳/۴	۳/۵	۳/۲	آب و برق
۲/۴	۲/۵	۲/۵	۳/۶	۲/۷	۳/۰	سوخت
۵/۳	۶/۳	۶/۵	۷/۶	۹/۷	۱۱/۱	میلدان و اثاثیه منزل
۱/۵	۱/۵	۱/۵	۲/۲	۴/۱	۱/۶	خدمات خانگی و کالاهای (مصرفی بیدوام)
۱۱/۸	۱۰/۳	۹/۶	۵/۷	۴/۱	۶/۸	بهداشت و درمان
۷/۷	۷/۲	۶/۸	۱۳/۲	۱۱/۱	۱۰/۱	حمل و نقل و ارتباطات
۳/۳	۳/۳	۳/۶	۳/۳	۲/۷	۲/۹	هزینه‌های تحصیلی
۱/۴	۱/۶	۱/۳	۱/۴	۱/۲	۴/۰	تفریحات و سرگرمی‌ها
۷/۰	۵/۵	۵/۸	۱۱/۰	۱۱/۹	۱۲/۱	لوازم و خدمات شخصی
۱۰۰/-	۱۰۰/-	۱۰۰/-	۱۰۰/-	۱۰۰/-	۱۰۰/-	جمع

منبع: مرکز آمار ایران

جدول (۱۰)

توزیع درصد هزینه‌های غیرخوراک و خوراک ماهانه یک خانوار روستایی در سالهای ۵۳ لغایت ۱۳۶۳

۱۳۶۳	۱۳۶۲	۱۳۶۱	۱۳۵۸	۱۳۵۶	۱۳۵۳	
۴۵/۷	۴۴/۲	۴۷/۶	۴۵/۵	۵۱/۴	۵۵/۰	هزینه‌های خوراک و دخانی
۱۴/۵	۱۳/۹	۱۶/۹	۱۶/۷	۱۷/۰	۲۱/۷	آرد، غلات، رشته و نان
۸/۸	۷/۷	۷/۵	۸/۰	۱۱/۰	۱۰/۵	گوشت
۷/۰	۷/۰	۷/۲	۴/۹	۶/۳	۵/۹	لبنیات و تخم مرغ
۱/۵	۱/۶	۲/۶	۲/۳	۲/۹	۳/۲	روغن‌ها و چربیها
۴/۴	۴/۰	۴/۲	۳/۳	۴/۰	۴/۶	میوه‌ها و سبزی‌ها
۰/۳	۰/۳	۰/۳	۰/۲	۰/۲	۰/۴	خشکبار
۰/۵	۰/۶	۰/۷	۰/۹	۰/۹	۰/۹	حبوبات
۳/۴	۳/۴	۳/۵	۳/۲	۳/۰	۳/۷	قند و شکر و شیرینی‌ها
۱/۰	۱/۶	۲/۰	۱/۸	۱/۹	۲/۰	چای، قهوه، کاکائو
۰/۳	۰/۳	۰/۴	۰/۲	۰/۳	۰/۲	ادویه، جاشنی‌ها و سایر ترکیبات
۰/۲	۰/۲	۰/۲	۰/۴	۰/۳	۰/۲	نوشابه
۱/۲	۰/۶	۰/۶	۰/۶	۰/۳	-	غذاهای آماده
۲/۳	۲/۸	۲/۲	۳/۱	۲/۳	۱/۷۵	دخانیتات
-	-	-	۰/۲	۱/۳	-	سایر
۵۴/۳	۵۵/۷	۵۲/۴	۵۴/۵	۴۸/۶	۴۵/۰	هزینه‌های غیرخوراک
۱۰/۷	۱۱/۳	۱۲/۰	۹/۳	۱۱/۳	۱۲/۲	پوشاک و کفش
۹/۷	۹/۵	۹/۴	۶/۸	۴/۶	۵/۵	مسکن
۸/۳	۸/۹	۹/۶	۵/۵	۴/۵	۳/۶	آب و برق و سوخت
۵/۵	۵/۶	۴/۹	۵/۴	۸/۹	۵/۸	میلدان و اثاثیه منزل
۱/۶	۱/۷	۱/۷	۲/۲	۲/۰	۰/۹	خدمات خانگی و کالاهای مصرفی بیدوام
۷/۷	۷/۸	۷/۰	۴/۲	۳/۷	۴/۳	بهداشت و درمان
۳/۶	۴/۲	۳/۶	۵/۵	۵/۰	۳/۲	حمل و نقل و ارتباطات
۱/۱	۱/۱	۱/۲	۱/۶	۰/۹	۰/۵	هزینه‌های تحصیلی
۰/۸	۰/۷	۰/۶	۰/۷	۰/۷	۱/۳	تفریحات و سرگرمی‌ها
۳/۹	۲/۳	۲/۱۵	۲/۰	۳/۱	۱/۹	لوازم شخصی
۱/۱	۲/۶	۲/۲	۱۱/۰	۳/۸	۵/۷	هزینه‌های تفرقه
۱۰۰/-	۱۰۰/-	۱۰۰/-	۱۰۰/-	۱۰۰/-	۱۰۰/-	جمع کل هزینه‌های خوراک و غیرخوراک