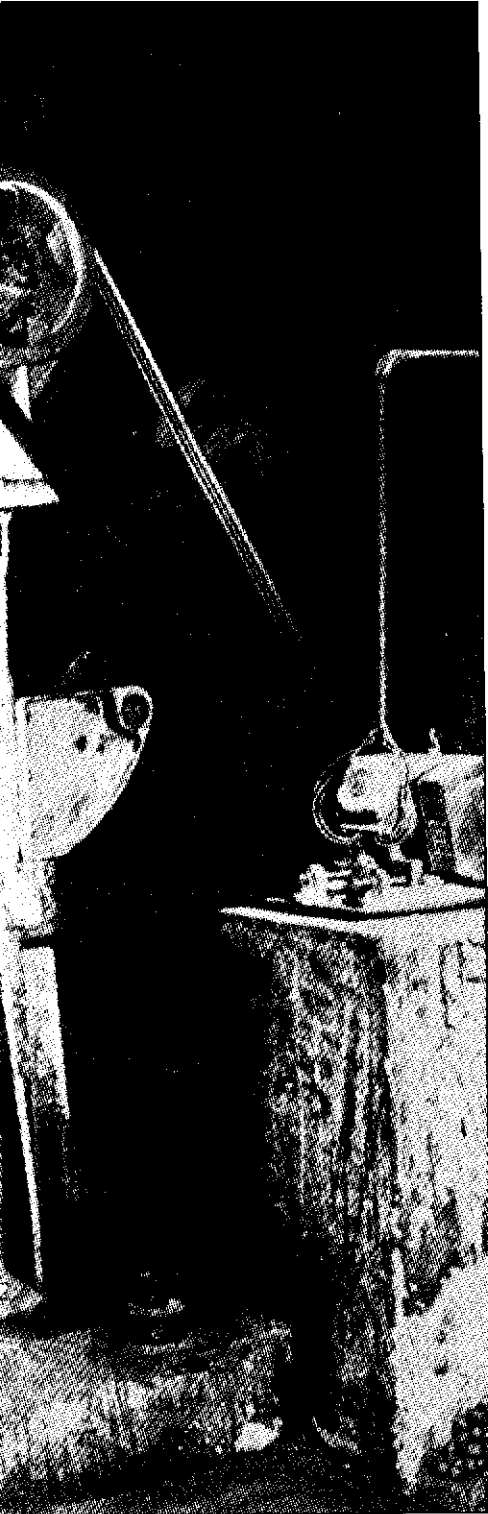


توسعه بخش صنایع کوچک در پاکستان

ترجمه: علی فروزفر



۱. اهمیت مسئله

صنایع کوچک به عنوان ابزاری قدرتمند و مؤثر برای توسعه متوازن و رشد اقتصادی، اهمیت شایانی دارد و اکنون توجهات زیادی را به خود معطوف داشته است. در حال حاضر توجه به این بخش در کشورهای روبه توسعه، روندی فزاینده دارد و این توجه، به واسطه آن است که بخش صنایع کوچک، اولاً احتیاج به سرمایه‌های کمتری دارد، ثانیاً فرصتهای اشتغال بیشتری فراهم می‌سازد و ثالثاً بازده سریعی دارد. ویژگی دیگر این بخش آن است که برخلاف صنایع بزرگ که در دست افراد محدود و در اماکن معدودی متمرکز یافته است، فعالیتهای تولیدی را در سطح وسیعتری از کشور و مردم توزیع می‌کند. علاوه بر این، تأسیس و راه‌اندازی این گونه صنایع در مناطق روستایی و شهرهای کوچک می‌تواند به کنترل هجوم بی‌رویه روستائیان و ساکنان شهرهای کوچک به سوی شهرهای بزرگ که یکی از مشکلات کشورهای در حال توسعه و از جمله پاکستان محسوب می‌شود کمک کند.

۲. توزیع نیروی کار

جمعیت پاکستان براساس سرشماری سال ۱۹۷۲ برابر با ۶۵/۲۸ میلیون نفر بود که به شکلی نابرابر بین چهار استان این کشور تقسیم شده بود. براساس سرشماری مذکور جمعیت استان پنجاب ۳۷/۸۴ میلیون نف، جمعیت استان سند ۱۴/۱۵ میلیون نفر، جمعیت استان پنجاب شمال غربی ۸/۳۸ میلیون نفر و جمعیت استان بلوچستان ۲/۴۲ میلیون نفر بوده است. همچنین جمعیت مناطقی که به شکل فدرال اداره می‌شوند برابر با ۲/۴۹ میلیون نفر بوده است. در همان سال؛ یعنی ۱۹۷۲، براساس مطالعه‌ای که به عمل آمد مجموع نیروی کار در این کشور، ۱۸/۴ میلیون نفر گزارش

• در حال حاضر توجه به بخش صنایع کوچک در کشورهای روبه توسعه، روندی فزاینده دارد و این توجه، به واسطه آن است که صنایع کوچک؛ اولاً احتیاج به سرمایه‌های کمتری دارد، ثانیاً فرصتهای اشتغال بیشتری فراهم می‌سازد و ثالثاً بازده آن در فاصله زمانی کوتاهی به دست می‌آید.

• صنایع و هنرهای دستی، فرشهای پشمی، محصولات چرمی، کفش، ابزارهای جراحی و پوشاک که ۳۰ درصد از محصولات ساخته شده صادراتی پاکستان را تشکیل می‌دهند عمدتاً در مؤسسات و واحدهای اقتصادی و صنعتی کوچک ساخته شده‌اند.

• در تمامی برنامه‌های پنج ساله پاکستان، تأکید زیادی بر اهمیت صنایع کوچک شده و سیاستها و چارچوبهای مدونی همراه با ساختار تشکیلاتی ویژه‌ای در راستای توسعه و ارتقای جایگاه این بخش حساس و حیاتی از اقتصاد ارائه گردیده است.

• تأسیس واحدهای تولیدی کوچک رابطه مستحکمی با فعالیتهای کشاورزی داخلی دارد و حداقل وابستگی را به واردات مواد خام و تجهیزات خواهد داشت.

گردید که ۱۴/۳ میلیون نفر از آن در مناطق روستایی سکونت داشتند. نتایج آمارگیری از صنایع تولیدی که در سال ۱۹۶۹/۷۰ به عمل آمد حاکی از آن بود که تعداد افراد شاغل در فعالیتهای تولیدی رقمی در حدود ۲/۳ میلیون نفر (۱۲/۵ درصد) را تشکیل می‌داده که تقریباً به طور مساوی بین مناطق روستایی و شهری تقسیم شده بود. در این آمارگیری همچنین نشان داده شد که واحدهای تولیدی کوچک در حدود ۱/۲ میلیون نفر را در مناطق روستایی پاکستان و ۰/۸ میلیون

جدول یک: توزیع نیروی کار در مناطق روستایی و شهری پاکستان: ۱۹۷۱-۷۲

شرح	مجموع		مناطق روستایی		مناطق شهری	
	میلیون نفر	درصد	میلیون نفر	درصد	میلیون نفر	درصد
کل نیروی کار	۱۸/۴	—	۱۴/۳	—	۴/۱	—
نیروی کار تولیدی	۲/۳	۱۲/۵	۱/۲	۹	۱/۱	۲۶
صنایع بزرگ	۰/۳	۱۳	—	—	۰/۳	۲۷
صنایع کوچک	۲/۰	۸۷	۱/۲	۱۰۰	۰/۸	۷۳

منابع: ۱. آمارگیری صنایع تولیدی، ۷۰-۱۹۶۹ ۲. بررسی نیروی کار، ۷۲-۱۹۷۱

جدول دو: پاکستان، سهم صنایع تولیدی کوچک در تولید ناخالص داخلی

شرح	۱۹۵۹-۶۰	۱۹۶۵-۶۶	۱۹۷۱-۷۲	۱۹۷۹-۸۰
تولید ناخالص داخلی (میلیون روپیه)	۱۶/۸۲۶	۲۸/۹۶۹	۴۰/۱۶۹	۲۱۰/۶۰۴
تولیدات مصنوع	۲/۰۱۸	۴/۳۰۱	۷/۷۷۳	۳۳/۷۸۲
درصد سهم تولیدات مصنوع در تولید ناخالص داخلی	۱۱/۹۹	۱۴/۸۴	۱۵/۸۰	۱۶/۰۴
صنایع کوچک (میلیون روپیه)	۸۵۶	۱/۱۵۰	۱/۹۹۶	۱۰/۱۰۳
سهم صنایع کوچک در کل تولیدات مصنوع (%)	۴۲/۵۶	۲۶/۷۳	۲۵/۶۷	۲۹/۹۰
سهم صنایع کوچک در تولید ناخالص داخلی (%)	۵/۱۰	۳/۹۶	۴/۰۵	۴/۷۹

منبع: بررسی اوضاع اقتصادی پاکستان، ۸۰-۱۹۷۹



نفر دیگر را در مناطق شهری به کار گرفته است که بیش از ۸۷ درصد از کل میزان اشتغال در زمینه های تولیدی را تشکیل می دهد. به جدول یک رجوع کنید.

۳. سهم صنایع کوچک در تولید ناخالص داخلی

نظام اقتصادی پاکستان عمدتاً بر محور بخش کشاورزی شکل گرفته است. سهم بخش کشاورزی در تولید ناخالص داخلی از ۳۶/۴

۱۹۸۰ از ۱۲ درصد به ۱۶ درصد افزایش یافته است، اما سهم صنایع کوچک از ۵/۸ به ۴/۸ درصد کاهش پیدا کرده است. به جدول شماره دو رجوع کنید.

شواهدی در دست است که نشان می دهد ارقام و تخمینهای فوق، محافظه کارانه ارائه شده است. بر طبق مطالعه ای که اخیراً از سوی بانک جهانی پیرامون صنایع کوچک در پاکستان انجام گرفته است، سهم این بخش در تولید ناخالص داخلی، بین ۷ تا ۸ درصد گزارش شده است. با این حال، مطالعه مذکور تعریفی از صنایع کوچک برحسب سرمایه گذاری مالی ارائه نکرده، بلکه یافته های خود را براساس طبقه بندی این صنایع برحسب تعداد کارگران تنظیم کرده است.

در پاکستان صناعی که ارزش ماشین آلات تولیدی آنها ۵ میلیون روپیه باشد جزء صنایع کوچک به حساب می آیند. البته این تعریف فقط برای سال ۸۳-۱۹۸۲ می تواند مصداق داشته باشد. از نقطه نظر تورم اقتصادی، باید روش پویاتر و کارآمدتری مورد استفاده قرار گیرد، به شکلی که

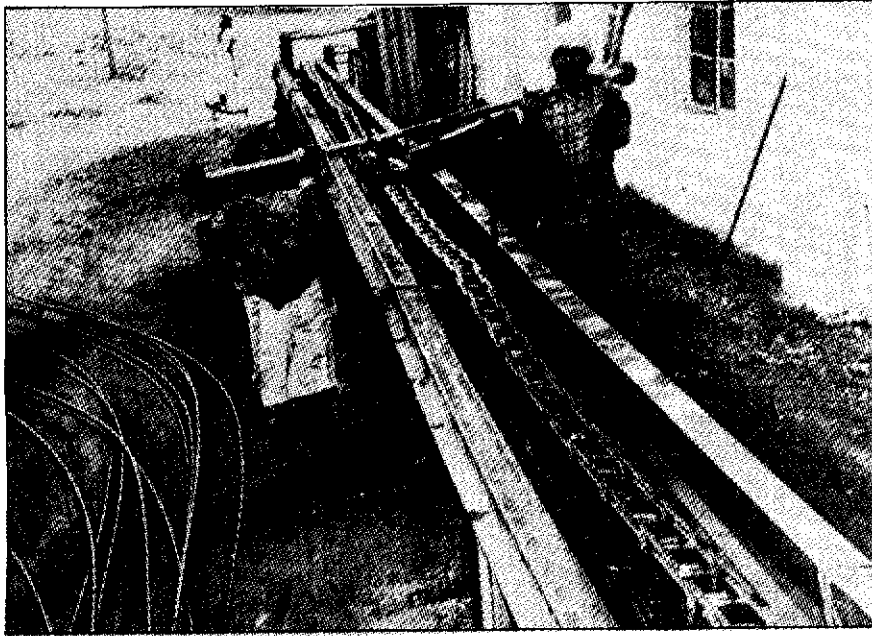
درصد در سال ۱۹۷۱-۷۲ به ۳۱/۵ درصد در سال ۱۹۷۹/۸۰ کاهش یافت. سهم تولیدات مصنوع که بعد از کشاورزی در رده دوم قرار دارد طی همین دوره زمانی از ۱۵/۸ درصد به ۱۶ درصد افزایش پیدا کرد. اگر برحسب درصد به موضوع توجه کنیم ملاحظه می شود که تغییر دومی آنچنان زیاد و قابل توجه نیست اما در قیاس مطلق، نمایانگر افزایش سهم این بخش در دوره زمانی ۱۹۷۱-۷۲ تا ۱۹۷۹/۸۰ از ۷,۷۷۳ میلیون روپیه به ۳۳,۷۸۲ میلیون روپیه است.

پاکستان در گذشته، قسمت اعظم کوششهای خود را برای توسعه صنعتی روی فعالیتهای اقتصادی متوسط و بزرگ متمرکز کرده بود و یک سیاست ثابت و درازمدت برای توسعه صنایع روستایی و کوچک در دست نداشت. غیر از رشد و توسعه تجهیزات صنعتی از اوائل سالهای دهه ۶۰، به نظر می رسد که صنایع روستایی و کوچک مورد غفلت قرار گرفته باشند. در قیاس مطلق، سهم بخشهای تولیدی با مقیاس کوچک و بزرگ در تولید ناخالص داخلی طی دوران ۱۹۶۰ تا

این بخش بتواند با شرایط متغیر، خود را تطبیق دهد.

۴. سرمایه گذاری صنعتی

در سال ۸۰-۱۹۷۹ بخش تولیدات مصنوع ۲۰/۷ درصد از کل سرمایه گذاریهای ثابت را به خود جذب کرد که تقریباً ۱۶ درصد از تولید ناخالص داخلی را تشکیل می داد. روند سرمایه گذاری در زمینه صنایع کوچک از ۱۶/۷ درصد از کل سرمایه گذاری صنعتی در سال ۷۲-۱۹۷۱ به ۸/۹ درصد در سال ۸۰-۱۹۷۹ کاهش یافت. نسبت سرمایه گذاری صنعتی در این بخش از ۱۰/۷ درصد در سال ۶۶-۱۹۶۵ به ۱۶/۷ درصد در سال ۷۲-۱۹۷۱ افزایش یافت اما از آن زمان به بعد شروع به کاهش کرد. جدول سه را ملاحظه کنید.



جدول سه: پاکستان، سرمایه گذاری صنعتی (برحسب نرخهای زمان مربوطه) به میلیون روپه

شرح	۱۹۶۵-۶۶	۱۹۷۶-۷۲	۱۹۷۶-۷۷	۱۹۷۷-۷۸	۱۹۷۸-۷۹	۱۹۷۹-۸۰
۱. کل سرمایه گذاری صنعتی	۱/۳۶۴	۱/۳۲۳/۹	۷/۶۲۵/۶	۸/۳۱۷	۸/۹۸۲/۶	۸/۹۲۶/۹
- سرمایه گذاری در صنایع بزرگ	۱/۲۱۸	۱/۱۱۳/۲	۶/۰۱۴/۱	۷/۶۷۲/۴	۸/۲۶۳/۳	۸/۱۳۱/۵
- سهم بخش عمومی در سرمایه گذاری صنایع بزرگ	-	۹۸/۵	۴/۵۱۴	۶/۱۴۳/۳	۶/۶۴۶/۶	۶/۳۱۵/۵
- سرمایه گذاری در بخش صنایع کوچک	۱۴۶	۲۲۰/۷	۶۱۱/۵	۶۴۴/۶	۷۱۹/۳	۷۹۵/۴
۲. درصد سرمایه گذاری در بخش صنایع کوچک نسبت به کل	۱۰/۷	۱۶/۶۷	۹/۲۲	۷/۷۵	۸	۸/۹۱

منبع: همان منبع

این حال طبق یافته های مربوط به مطالعه ای که بانک جهانی در سال ۱۹۷۵ انجام داده است مجموع ارزش صادرات پاکستان در طی دوره زمانی ۷۴-۱۹۷۳ بالغ بر ۱۰/۱ بلیون روپیه شد که ۳/۸۸ بلیون روپیه آن مربوط به محصولات ساخته شده بوده است. رقم دقیقی به عنوان سهم صنایع کوچک در دست نیست اما صنایع و هنرهای دستی، فرشهای پشمی، محصولات چرمی، کفش، ابزارآلات جراحی و پوشاک که ۳۰ درصد از محصولات ساخته شده صادراتی را تشکیل می دهند عمدتاً در مؤسسات و واحدهای اقتصادی و صنعتی کوچک ساخته شده است.

۶. حجم و تراکم نیروی کار

بخش صنایع کوچک از نظر قابلیت ایجاد

درصدی از کل، طی ۱۰ سال گذشته از ۱۶/۷ درصد به ۸/۹ درصد کاهش یافته است.

۵. پتانسیل صادرات

تأسیس واحدهای تولیدی کوچک رابطه مستحکمی با فعالیتهای کشاورزی داخلی دارد و حداقل وابستگی را به واردات مواد خام و تجهیزات خواهد داشت. صادرات محصولات صنایع کوچک با توجه به نرخ بالای رشد در زمینه های فرش، ادوات جراحی، کالاهای چرمی و کالاهای ورزشی نقش اساسی در اقتصاد کشور داشته است. براساس گزارش کمیسیون برنامه ریزی پاکستان، در دوره زمانی ۷۷-۱۹۷۶ سهم صنایع کوچک از کل صادرات کشور، رقمی در حدود ۱۸ درصد را تشکیل می داده است. با

روند کاهشی فوق به واسطه تغییرات سیاسی-اجتماعی و تحول در نظام کلی اقتصادی کشور به وجود آمده است. سرمایه گذاری صنعتی در بخش خصوصی نیز در طی دهه گذشته در سطح پایین باقی مانده و حتی روند کاهشی داشته است. کاهش در سرمایه گذاری بخش خصوصی، بوسیله سرمایه گذاری بخش عمومی به میزان قابل ملاحظه ای جبران شده است. سهم سرمایه گذاری بخش عمومی در کل سرمایه گذاری صنعتی طی ۱۰ سال گذشته از ۷/۴ درصد به ۷۰/۷ درصد افزایش یافته است. متأسفانه، سرمایه گذاری بخش عمومی در صنایع کوچک، یک روند نامنظم و غیرقابل پیش بینی را طی کرده است. سرمایه گذاری در بخش صنایع کوچک به عنوان

اشتغال در حد بسیار بالایی است و امکان بهره‌گیری مطلوب و کارآمد از منابع محدود سرمایه را فراهم می‌سازد. بارآوری و زاینندگی سرمایه در واحدهای کوچک معمولاً بیشتر از مؤسسات بزرگ است. لیکن اگر سطح سرمایه به ازای هر نفر کارگر خیلی پایین باشد بارآوری و زاینندگی نیروی کار را کاهش می‌دهد. با این حال، در قیاس با صنایع بزرگ، ایجاد شغل در صنایع کوچک، مستلزم سرمایه بسیار کمتری خواهد بود.

در سال ۱۹۷۵ مطالعه‌ی جامعی پیرامون صنایع تولیدی در استان پنجاب انجام گرفت. همچنین «شرکت صنایع کوچک پنجاب» نیز مطالعه‌ی مشابهی در زمینه‌ی مؤسسات تولیدی کوچک و فعالیتهای خانگی به عمل آورد، اما متأسفانه این بررسی، مناطق روستایی را دربر نمی‌گرفت. براساس یافته‌های این بررسی، افزایش سرمایه برای هر کارگر جدید طی دوران ۷۵-۱۹۶۵ در سطح صنایع کوچک معادل ۳۰۰۰ روپیه و در سطح صنایع بزرگ برابر با ۸۰,۰۰۰ روپیه بوده است. اطلاعات مربوط به سهام سرمایه‌های مستهلک شده حاکی از آن است که سرمایه‌های ثابت به ارزش ۱۰۰,۰۰۰ روپیه توانسته برای ۲۲۶ نفر در واحدهای خانگی شغل ایجاد کند و این در حالی است که در واحدهای تولیدی با ۲۳۰ نفر کارگر فقط ۷ شغل ایجاد شده است. در سال ۱۹۷۵ تعداد واحدهای کوچک و خانگی در استان پنجاب بالغ بر ۳۹,۰۳۳ واحد بوده است که ۱۸۴/۶ هزار نفر کارگر در آنها مشغول به کار بوده‌اند. با این ترتیب، میانگین اشتغال، ۴/۷۳ نفر کارگر در هر واحد بوده است. در این رابطه، اطلاعاتی که بتواند تمامی پاکستان را پوشاند در دست نیست.

۷. ساختار سازمانی

بخش صنایع کوچک در نخستین برنامه‌ی پنج ساله‌ی پاکستان (۶۰-۱۹۵۵) مورد توجه رسمی دولت قرار گرفت. تا قبل از آن، صنایع کوچک به وسیله‌ی بازرگانان کوچک، کارگران و صنعتگران و با استفاده از امکانات مالی خود آنان تأسیس می‌شید. در برنامه اول توصیه شد که سه شرکت صنایع کوچک تأسیس شود که دو تای آن برای پاکستان شرقی و غربی و سومی برای مناطق فدرال کراچی در نظر گرفته شد. در نتیجه، در سال ۱۹۵۵ شرکت صنایع کوچک کراچی و در سال ۱۹۵۷ شرکت مربوط به پاکستان شرقی



مسئولین برنامه‌ریزی استان هستند که به عنوان مدیرعامل سازمانهای مربوطه از سوی دولت منصوب می‌شوند.

دومین برنامه‌ی پنج ساله‌ی پاکستان (۶۵-۱۹۶۰) و تمامی برنامه‌های پنج ساله‌ی بعدی با تأکید بر اهمیت صنایع کوچک تدوین شدند و در هر یک از آنها سیاستها و چارچوبهای معینی همراه با ساختار تشکیلاتی ویژه‌ای در راستای توسعه و ارتقای جایگاه این بخش حساس و حیاتی از اقتصاد ارائه گردیده است. با این وجود، هنوز توان بالقوه‌ی فراوانی که در صنایع کوچک وجود دارد به صورت بالفعل ظهور پیدا نکرده است.

تأسیس شد. اما سومین شرکت برای پاکستان غربی تا آغاز دومین برنامه پنج ساله در سال ۱۹۶۰ امکان تأسیس نیافت. هنگامی که در سال ۱۹۶۲ پایتخت پاکستان از کراچی به اسلام‌آباد انتقال پیدا کرد شرکت فدرال کراچی با قسمت صنایع کوچک شرکت توسعه صنعتی پاکستان غربی (WPICD) ادغام شد. بعدها در سال ۱۹۶۶ یک شرکت صنایع کوچک برای پاکستان غربی به طور مجزا تأسیس گردید. پس از تجزیه پاکستان غربی بعنوان یک واحد اجرایی مجزا و ایجاد تشکیلات چهار استانی در کشور، شرکتهای استانی صنایع کوچک در سه استان از چهار استان پاکستان در جولای سال ۱۹۷۲ تأسیس شد. در استان بلوچستان امور مربوط به صنایع کوچک در دفتر صنایع استان ادغام شد. این شرکتهای استانی به وسیله‌ی وزیر صنایع استان به عنوان رئیس هیئت‌مدیره اداره می‌شود. اعضای این هیئت،



۱. ابن مقاله توسط «رضا، ح. سید» مدیر مرکز مشاوره سرمایه‌گذاری پاکستان در کراچی تنظیم شده است.
۲. براساس نرخ برابری دلار با روپیه پاکستان، هر دلار معادل ۱۳ روپیه بوده است.