

مقدمه: همزمان با سالگرد تشکیل جهاد سازندگی برادرانمان در واحد تبلیغات جهاد استان خراسان مصاحبه‌ای با برادر بنی‌هاشمی عضو شورای مرکزی جهاد این استان انجام داده بودند که بعلمت تأخیر در ارسال آن موفق به چاپ در ویژه‌نامه سالگرد جهاد نشدیم.

از آنجا که صحبت‌های برادر بنی‌هاشمی حاوی نکات جالبی در رابطه با توسعه روستائی و فعالیتهای جهاد خراسان می‌باشد مطلب زیر را براساس مصاحبه ایشان تنظیم نموده‌ایم که می‌خوانید.



بررسی و صحبت درباره روستا و روستائیان می‌بایست از چند جهت مورد توجه قرار گیرد: اولاً اینکه جایگاه روستا و روستائی در قبل از

پیروزی انقلاب اسلامی چگونه بوده و بر چه بستری و مبتنی بر چه سیاستی شکل می‌گرفته و نحوه حمایت و هدایت دولت در این زمینه چه بوده است.

ثانیاً روند نگرش به روستا و روستائی بعد از انقلاب اسلامی به چه صورتی بوده و در این زمینه چگونه به پیش رفته است و اکنون در چه مقام و موقعی هستیم و برای آینده چگونه باید برنامه‌ریزی کرده و به پیش برویم.

بطور خلاصه سیاستی که رژیم شاه با توجه به گرایش و وابستگی فرهنگی، اقتصادی و سیاسی به غرب، و وابسته و جیره‌خوار کردن مردم ایران به ابرقدرتها و شیاطین داشته ایجاب می‌نموده که روستاهای ما بجای اینکه متکی به خود بوده و استفاده از آب و خاک موجود توسط روستائیان بطور مطلوبی انجام گیرد، برعکس به مصرف گرایش پیدا نموده و روستائیان بجای ماندن در روستاها آهنگ مهاجرت و شهرنشینی را آغاز

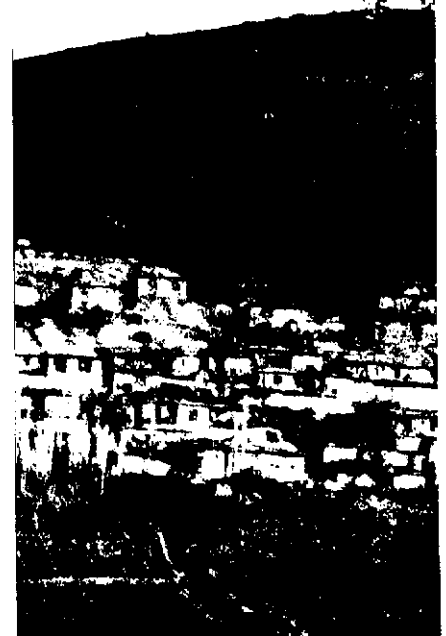
نمودند و حتی سیاستهای رژیم شاه مشوق روستائیان بر این امر بوده است و حتی ما به دلایلی از قبیل اینکه «چون ما نمی‌توانیم عمران و رفاه در روستاها بوجود آوریم» که ناشی از نگرشی مبتنی بر سیاست بزرگ کردن شهرها و ایجاد روحیه تجمل‌پرستی و مصرف‌گرایی و آپارتمان‌نشینی و در نهایت وابستگی فرهنگی و خورد و خوراک وارداتی و وابسته بوده، مشوق این بودند که بهتر است بجای پرداختن به روستاها، روستائیان را تشویق به مهاجرت از روستاها بنمائیم و با استناد به این مطلب چنین استدلال می‌نموده‌اند که:

«بایستی اکثر روستاها را تخلیه نمود و سیاست خانه‌سازی و شهرسازی بصورت تهران بزرگ و شهرکهای اقماری آن و شهرستانهای پهلوی و... را به اجرا درآورد.»

سیاست کشاورزی و تولیدات آن براساس مکانیزاسیون وابسته سرمایه‌داری (شرکتهای

فعالیتها و دیدگاههای جهاد سازندگی استان خراسان برای حل مسائل روستاهای منطقه.

پژوهشگاه علوم انسانی و مطالعات فرهنگی
پرتال جامع علوم انسانی



کشت و صنعت که اکثر سهام آنها مربوط به خارجیها بود) و کشتهای غیر استراتژیک و عدم خودکفائی داخلی از نظر مایحتاج عمومی بوده است که آمار واردات گندم که ذیلاً آمده است مؤید این مسئله می باشد که شرح هر کدام در حوصله این مقاله نیست.

واردات گندم در سال ۱۳۵۲ ۵۴۰ هزار تن
واردات گندم در سال ۱۳۵۸ ۹۶۰ هزار تن

امت اسلامی ایران با این اعتقاد در انقلابی بزرگ شرکت کرده و هزاران شهید را تقدیم نمودند تا به آرمانهای اسلامی خویش دست یابند که از جمله خودکفائی اقتصادی و استقلال سیاسی و حمایت از قشر محروم جامعه و همچنین ارج نهادن به رشد و اعتلای انسان بر اساس تربیت اسلامی که در این زمینه روستاها و روستائیان جایگاه خاص خویش را دارا می باشند چه از نظر عنایت و حمایت از این قشر زحمتکش و مستضعف و چه از نظر امکان بالقوه طبیعی و خدادادی آب و خاک و مراتع و نیروی انسانی در روستاها جهت تولید برای رسیدن به خودکفائی در مرحله اول، مایحتاج عمومی، و در مرحله دوم با توجه به نیروی انسانی عظیم روستائیان که می توانند بعنوان پشتوانه صنعت مملکت با اشتغال در صنایع کوچک روستائی باشند.

ما در اینجا جهت گیری و رشد روستاها را در جمهوری اسلامی با توجه به سیاستهای دولت در رابطه با کشاورزی، عمران، صنایع، امور بهداشتی و حضور روستائیان در صحنه های سیاسی و فرهنگی و جنگ و بازسازی مختصراً توضیح می دهیم و امیدواریم که ملت ما بتواند روز به روز مقاومتر در جهت ایفای وظیفه اسلامی خود موفق باشد و چنانچه فعالیتهای سایر ارگانها نیز اضافه گردند می توان دریافت که گرایش روستاها به چه صورتی است ولی این جهت گیری فقط مقدمه ای است بر کار عظیمی که می بایست در آینده صورت گیرد زیرا مشکلات و تنگناها در رابطه با مسائل بعد از انقلاب هنوز فرصت آن را نداده است که کار بصورت گسترده انجام پذیرد. زمینه ماندن مردم در روستا که مبتنی بر اعتقادات مردم زحمتکش روستا برای خدمت کردن، بهداشت و عمران و راههای ارتباطی و اشتغال و زمین و آب و

وسائل تولید و حمایت و هدایت در امور کشاورزی و صنعتی می باشد نتوانسته در حدی باشد که مسئله مهاجرت روستائیان را معکوس نماید، بلکه با توجه به زمینه های تخریبی که از زمان شاه بر جای مانده هنوز امر مهاجرت از روستا به شهر صورت می گیرد و امید می رود که افزایش مهاجرت که ناشی از سیاستهای غلط رژیم بوده روز به روز با اعمال سیاستهای جمهوری اسلامی روبه کاهش رود و رفته رفته به صفر برسد.

بدین ترتیب نقش جهاد سازندگی بعنوان



نهادی که بعد از پیروزی انقلاب اسلامی در خدمت روستائیان قرار گرفت توجه می باشد. شور و عشق جوانان مشتاق خدمت به اسلام که در این نهاد به محض فرمان امام امت مبنی بر تشکیل جهادسازندگی گرد آمده و به فعالیت پرداختند و استقبال و همکاری روستائیان و سایر اقشار مردمی از این افراد جریان مقدس جهادسازندگی در صحنه روستاها را شکل داد و جرعه امیدی در دل روستائیان بوجود آورد و اکنون که جهاد توانسته برنامه های خود را (که مبتنی بر اهداف جمهوری اسلامی می باشد) تدوین نماید و رشد و عمران

روستا و روستائیان را در دستور کار خود قرار دهد ما در آستانه حرکتی وسیع و گسترده در ابعاد مختلف کشاورزی و عمرانی و صنایع روستائی و دامپروری در روستاها می باشیم. سیاست جهاد در امر کشاورزی با توجه به تفکیک وظایف با وزارت کشاورزی تأکید بر فعالیتهای در زمینه امور مهندسی آب و خاک، تهیه و اجرای طرحهای تأمین آب و احیاء اراضی موات در جهت رشد تولیدات کشاورزی، همچنین طرحهای زیربنائی از قبیل تسطیح، زهکشی و هدایت آبهای سطحی، تهیه و اجرای طرحهای احیاء حفاظت و بهره برداری از مراتع مناطق عشایری و تبدیل اراضی کم بازده به علوفه کاری و مرتع و پذیراشی و کودپاشی مراتع و بوته کاری و کلیه اقدامات لازم در جهت حمایت از کشت گندم دیم و علوفه می باشد و در امر صنایع روستائی حمایت از صنعتگران روستا و همچنین برنامه های استفاده بیشتر و بهتر از آب و خاک در اولویتهای کاری جهاد قرار داشته بصورتی که اعتبارات قابل توجهی هر ساله به مهار آبهای سطحی بصورت احداث سدهای انحرافی و مخزنی و احداث کانالها و لایروبی قنوات اختصاص یافته که تاکنون هم از نظر موفقیت در امر مسائل فنی و تخصصی و هم از نظر حجم زیاد کار موفقیتهای خوبی را در برداشته است بعنوان مثال فقط در سال گذشته در استان خراسان ۴۸ سد انحرافی که حدود ۴۸۰ میلیون متر مکعب آب را استحصال می نماید با تمام رسیده و مورد بهره برداری قرار گرفته و همچنین احداث ۵ سد مخزنی که در سال گذشته شروع شده و در سال جاری انشاء الله با تمام خواهد رسید قابل ذکر می باشد و همچنین توجه و تسلط بر نحوه استفاده مطلوب از آب و خاک بصورت احداث سدها و کانالها، لایروبی قنوات و غیر قابل نفوذ کردن بستر مجاری آب برای جلوگیری و اتلاف آب و تسطیح اراضی و مطالعات شیمی خاک از دیگر موفقیتهای جهاد خراسان می باشد و این می تواند در آینده اعمال سیاست کشت را نیز در برداشته باشد.

در رابطه با احداث راههای روستائی که نقش اساسی در احیاء مناطق روستائی و شریان حیاتی آنها را دارد، شن ریزی، بازکردن راهها و احداث راههای، درجه یک و دو روستائی روند فعالیتهای راهسازی را در روستاها نشان می دهد و با توجه به برنامه ریزی شبکه راهی استان که کلیه راههای اصلی و فرعی با توجه به استعدادها و آمار مناطق

مختلف تهیه شده، در ادامه اتمام راههای در دست اقدام جهاد که از جمله شامل ۴ راه اساسی مرزی است می باشد. راههای اساسی دیگری نیز در دست اجرا است که عموماً در سالجاری باتمام خواهد رسید و در مرحله بعدی، شروع راههای مرحله ای که براساس شبکه راهی می باشد گسترش و سرعت بیشتری به راهسازی روستائی خواهد داد و در زمینه نگهداری راههای روستائی درحداکمال سیاست آسفالت نمودن آنها در برنامه های جهاد استان قرار دارد. در زمینه آبرسانی و برق رسانی در عین حال که محدودیت اعتبارات وجود دارد ولی هر ساله تعداد قابل توجهی از روستاها از آب بهداشتی و روشنائی بهره مند می گردند و اکیه های اجرائی آبرسانی و برق رسانی که اغلب آموزشهای لازم را در دوره های آموزشی جهاد آموخته اند امکانات بالقوه اجرائی مناسبی جهت اجرای اینگونه طرحها هستند و خودیاری و همکاری روستائیان در امور روستاهمیشه مشوقی بوده برای سرعت عمل و کاهش هزینه ها و برنامه هائی را که جهاد در روستاها داشته است و امیدواریم در آینده این همکاری و خودیاری افزایش یافته و اجرای برنامه های توسعه سرعت بیشتری بخود بگیرد.

استان خراسان با وسعت ۳۱۳/۳۳۵ کیلومتر مربع که در مجموع با توجه به وسعت آن از آب کمتری برخوردار می باشد و سالیانه حدود ۵۲/۵ میلیارد متر مکعب نزولات آسمانی دارد که ۴/۵ میلیارد متر مکعب رواناب در رودخانه ها جاری می شود و ۵/۸ میلیارد متر مکعب در سفره های زیرزمینی ذخیره می گردد و بقیه تبخیر می گردد. این محدودیت آب، نسبت به زمین ما را بر آن

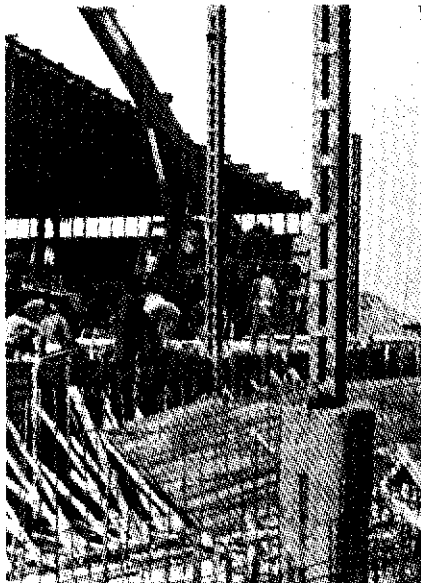
می دارد که حداکثر استفاده را از آب موجود ببریم و از تلف شدن آب جلوگیری کنیم. که روشهای استحصال آب علاوه بر زدن چاهها در دشتهای مستعد و احیای قنوت، ذخیره کردن آبهای سطحی و سیلابها از طریق زدن سدها و احداث کانالها برای جلوگیری از هدر رفتن آب می باشد که این امر مورد توجه جهاد سازندگی و ارگانهای ذیربط در استان قرار دارد و همانطور که ذکر گردید فعالیتهای خوبی در این زمینه انجام گرفته است. بالغ بر ۱۶ میلیون واحد دام یعنی حدود یک پنجم دام مملکت در این استان می باشد و مراتع موجود با توجه به فقر و یا تخریب خطر جدی، برای دامپروری استان است و الاآن سالیانه حدود ۴/۸ میلیون تن علوفه از خارج استان وارد می شود که ترویج کشت علوفه و احیای مراتع یکی از بهترین راه حلهای احیای دامداری در استان می باشد. احیاء و حمایت دامداری سنتی و بخصوص مرغ بومی و حمایت از خرید محصولات دامی نیز زمینه های مثبتی برای توسعه دام استان هستند.

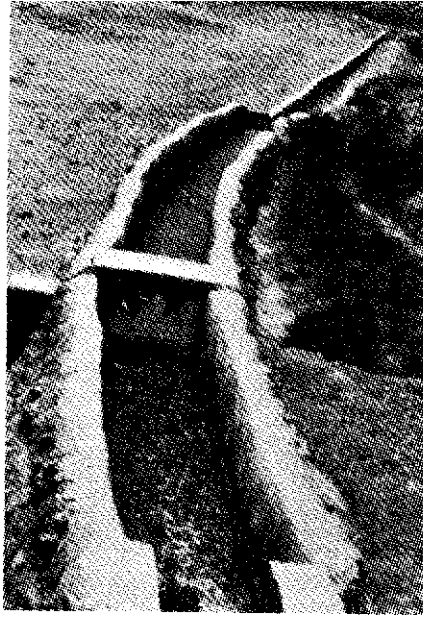
تعداد دشتهای استان ۵۲ عدد است که دارای مساحتی قریب ۲۰ میلیون هکتار می باشند و چنانچه با برنامه های مناسبی از طریق ایجاد تعاونیها و مشاعها و یا مجموعه هائی که روال کشت و کار آنها مبتنی بر سیاستهای دولت بوده و برنامه های نظارتی و هدایتی دولت بر آنها حاکم باشد و از طرفی از توان و انرژی و سرمایه نیروهای مردمی استفاده گردد، در تولید محصولات و احیاء و اسکان قشر عظیمی از روستائیان روستاهای این مناطق می توان امیدوار بود. در حالیکه اکنون استفاده مطلوبی از این سرمایه های خدادادی

نمی شود و بحث هائی برای راه حل این موضوع در شورای کشاورزی استان جریان دارد که انشاءالله نتایج خوبی را ببار آورد.

مسئله دیگر نیروهای فراوان معتقد، مسلمان و زحمتکش سرتاسر این استان است در حالیکه اقوام فارس، ترک، کرد، لرد، بلوچ، عرب، ترکمن در سرتاسر این استان زندگی می کنند و وجود مرقد مطهر حضرت ثامن الائمه (ع) در مشهد ارتباط و پیوند مردم خراسان را بیشتر و اعتقادات و پایبندی آنها را نسبت به اسلام بیشتر نموده است و وجود ۱۳۰۰ کیلومتر مرز مشترک با دو کشور شوروی و افغانستان و اعمال سیاستهای فشار بر جمهوری اسلامی از طریق ابرقدرتها مشکل بزرگی را بعنوان قاچاق مواد مخدر از طریق مرزها را بوجود آورده است که مبارزه با آن یکی از اولویتهای مبارزه با فساد و ابرجنایتکاران شرقی و غربی است که رشد فرهنگ اسلامی و مبارزه با بیسوادی در بین روستائیان و کمک گرفتن از نیروهای معتمد محلی وسیله خوبی برای مبارزه با این فساد خانمانسوز می باشد.

بحران خشکسالی در سال گذشته و سالجاری در استان خراسان بخصوص جنوب استان مشکلات فراوانی را در زمینه های آب آشامیدنی روستائیان و شرب دام و از بین رفتن علوفه مراتع و همچنین کم شدن ویا از بین رفتن کامل دیم کاریهای گندم و سایر غلات باعث گردیده که عشایر و روستائیان را دچار مشکلات فراوانی نموده، کمکهای دولت به این امر هر چند مسکن بوده ولی نتوانسته خسارت درازمدت این ضایعه را جبران نماید (البته برنامه های درازمدت برای جلوگیری از این حوادث در برنامه های ارگانها





بصورت آبی و ۲/۲ میلیون هکتار بصورت دیم کشت می شود و زمینهای قابل عمران استان حدود ۲ میلیون هکتار است که در مقابل ۵ میلیارد متر مکعب آب سطحی و ۴ میلیارد متر مکعب، استعداد آب زیرزمینی داریم. فعالیت جهاد در سال گذشته در زمینه کشت دیم که شروع عملیات بهزراعی کشت گندم دیم را فراهم آورده است نویدی است برای بالا بردن راندمان بیش از ۶۰۰ هزار هکتار از ۲/۲ میلیون هکتار زمینهای دیم کاری که مستعد برای اجرای طرح سنابل ۱ و ۲ می باشند و این امر می تواند افزایش تولیدی حدود دوبرابر را در برداشته باشد.

در زمینه مرتع نیز طرح احیای مراتع را می توان در مساحتی بیش از ۱۲ میلیون هکتار اجرا نمود که در سال گذشته در مساحت ۸۰۰ هکتار، اسپرس دیم اجرا شد و موفقیتهای خوبی داشته است و در سالجاری ۶۰۰۰ هکتار اسپرس دیم و اتری پلکس در دست اجرا می باشد و با کمک گرفتن از

کم بوده است و تخصیص ۲۵ میلیون تومان از محل اعتبارات استانی خاص به استان خراسان که از طرف شورای برنامه ریزی استان بین ارگانها توزیع شده است و اعتبارات خاص آبرسانی جهاد نمی تواند تکافوی مایحتاج عمومی باشد که البته بسیج یک هفته ای تانکرهای استان قبل از ماه مبارک مسکنی بوده است و انشاءالله امیدواریم که بیشتر بتوان برای کمک به روستائیان و عشایر اقدام نمود.

در زمینه استعدادهای استان خراسان در محور کشاورزی، با استفاده از روشهای ترویج و آموزش و استفاده صحیح از امکانات و نیروی انسانی موجود و تأمین مدیریت و نیروهای لازم در کوتاه مدت می توان به رشد و تولید مطلوبی دست یافته بصورتیکه علاوه بر تأمین مایحتاج استان به خارج از استان نیز صادر گردد که بطور اجمالی اقلام مهم آن که فعلاً زیر کشت می رود بصورت زیر می باشد:

پیش بینی شده که انشاءالله به اجرا درخواهد آمد. برای کمک به رفع بحران خشکسالی علاوه بر طرحهای احیا قنوات و تأمین آب از طریق اعتبارات مصوب جهاد و همچنین سایر ارگانها، در سال گذشته ستاد خشکسالی در استان تشکیل گردید که ضمن پیگیری مسائل مربوط به خشکسالی و ایجاد هماهنگی بین ارگانها در استان، اعتبارات خاص خشکسالی را، به تهیه و اداره تانکرهای آبرسانی و حمل و توزیع علوفه و سایر امور کمک به مناطق آسیب دیده اختصاص داد و کارها را بین ارگانها تقسیم نمود که اهم فعالیتهای انجام شده از طرف جهاد در رابطه با خشکسالی (علاوه بر طرحهای مصوب از طریق اعتبارات جهاد) بشرح زیر است:

الف - توزیع یکصد هزار تن علوفه (جو، سبوس، یونجه خشک، تفاله خشک) بین دامداران خسارت دیده.

ب - ساخت و توزیع ۴۰ دستگاه تانکر کشتی ۲۵۰۰ لیتری.

ج - تهیه ۲۲ دستگاه تانکر آبرسانی با ظرفیتهای مختلف که توسط تانکرهای فوق هم اکنون تعداد ۲۰۰ روستا از مناطق خشکسالی آبرسانی می شوند.

د - اجرای ۶۵ مورد پروژه عمرانی از محل اعتبارات ستاد خشکسالی بشرح ذیل:

- ۱- ۳۷ پروژه لایروبی و مرمت قنوات
- ۲- ۱۵ پروژه آبرسانی
- ۳- ۱۳ پروژه تأمین آب شرب دام در مراتع.

متأسفانه در سالجاری نیز خشکسالی، بسیاری از مناطق جنوبی استان را در کم آبی شدید قرار داده است و در کل استان عموماً بارندگی بسیار

سطح زمینهایی که هر ساله بطور متوسط به زیر کشت می رود (سطح آیش کسر شده است)

نوع کشت	سطح زیر کشت (هکتار) تولید فعلی (تن)	متوسط عملکرد فعلی متوسط عملکرد مطلوب
گندم آبی	۳۱۷۷۱۷	۵۵۹۶۶۸
گندم دیم	۹۴۵۴۶۴	۳۴۲۸۸۸
جو آبی	۱۴۶۳۸۳	۲۳۲۱۷۷
جو دیم	۳۷۱۰۰۷	۱۶۹۰۳۰
نباتات علوفه ای	۲۶۸۲۰	۱۰۰۹۶۹
چغندر قند	۸۸۹۵۴	۱۸۹۱۳۲

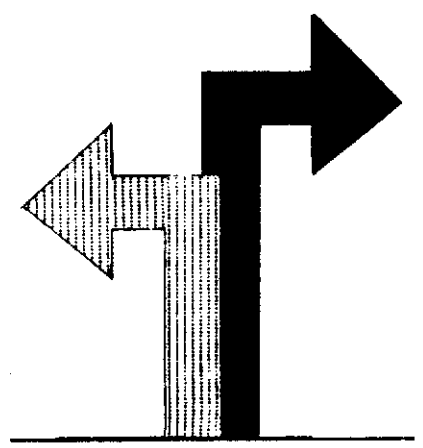
علاوه بر این زمینهای استان که مستعد برای کشاورزی می باشد بیش از ۳/۵ میلیون هکتار است که از این مقدار زمین فعلاً ۱/۲ میلیون هکتار

نیروی روستائیان در حفاظت و جمع آوری و همچنین کاشت آن از طریق نیروهای بسیجی و روستائیان امید است که بتوان، بهره گیری بهتر

❖ باید گفت که بدون یک جریان برنامه ریزی محکم در سطح محلی اهداف خود یعنی دگرگونی اقتصادی و اجتماعی نایل گردد. بهمین دلیل لزوم ترویج برنامه ریزی در سطح محلی و توسعه در تمام کشورهای در حال توسعه محسوس می باشد.

در عمل حالتی فوق العاده بوروکراتیک داشت و مردم را در برنامه ریزی و توسعه وارد نمی کرد. دوم اینکه به هیچگونه برنامه واقعی در سطح محلی مبادرت نگردید و تبدیل به یک مینای محلی شد تا پروژه ها و برنامه های ملی را اجرا کند. سوم اینکه نهادهای عمومی هرگز تشویق نمی شدند که مسئولیتی برای توسعه قبول کنند و انتخابات ادواری و قواعد و قوانین مربوطه حالت تصنعی داشتند. چهارم اینکه نهادهای محلی تنها گذاشته شده بودند و از لحاظ کاری یعنی ایجاد توسعه از سطح پائین هیچگونه ارتباطی با نهادهای ملی و منطقه ای نداشتند. و بالاخره، نهادهای محلی مسئولیتشان فوق العاده زیاد بود ولی منابعی که برای اجرای این مسئولیتها در اختیار داشتند فوق العاده کم بود. باید گفت که بدون یک جریان برنامه ریزی محکم در سطح محلی برنامه ریزی در سطح ملی نمی تواند به اهداف خود یعنی دگرگونی اقتصادی و اجتماعی نایل گردد. بهمین دلیل لزوم ترویج برنامه ریزی در سطح محلی و توسعه در تمام کشورهای در حال توسعه محسوس می باشد.

۱- از گفته های جواهر لعل نهرو در استراتژی برنامه سوم صفحات ۳۳ تا ۳۴.



بقیه از صفحه ۳۳

مراعات، در زمینه برطرف نمودن کمبود گوشت مورد نیاز کشور اقدامات مؤثرتری انجام داد.

موارد فوق نشان دهنده دو استعداد مهم در زمینه توسعه مناطق روستائی این استان می باشد:

الف - امکانات طبیعی زمین و آب و نیروی انسانی.

ب - دستیابی به روشها و شیوه های احیاء و باروری این استعدادهای بصورت مقطعی و ناپیوسته که مبتنی بر تجربیات جهاد سازندگی و سایر ارگانهای مسئول می باشد.

ولی در صورتی ما می توانیم مناطق روستائی را به یک وضعیت مطلوب برسانیم که دارای طرحها و برنامه های هماهنگ براساس تجزیه و تحلیل صحیح و منطقی از واقعیتهای موجود اقلیمی و اجتماعی و اقتصادی روستائی باشیم و بتوانیم پیوند درستی براساس سیاستهای جمهوری اسلامی (و اهداف انقلاب اسلامی) بین توسعه شهری و روستائی برقرار نمائیم و به همین روال نحوه سرمایه گذاری دولت و اسکان و توسعه و نحوه مشارکت مردم را در جامعه مشخص نموده و واضح است که نمی توان مسائل روستائی را مجرد از مسائل شهری و مسائل هر روستا را جدای از مسائل روستاهای مجاور بررسی نمود.

برای پاسخ به این مسئله مهم جهاد استان خراسان بنا به وظیفه نهادی و در برداشتن تجربیات و اطلاعات و شیوه هائی که می تواند راهگشا بوده و بکار گرفته شود اقدام به تهیه طرح هادی منطقه ای روستائی زده است که براساس آن می توان در مرحله اول توسعه مناطق روستائی و سپس توسعه استانی مناطق روستائی را بررسی نمود و مورد تجزیه و تحلیل قرار داد و در نهایت با ارزیابی توسعه استان با توجه به سیاستهای دولت نتیجه نهائی را برای توسعه هر منطقه روستائی بدست آورد، اهم محورهای اجرایی تهیه طرح صورت زیر می باشد:

۱- کمیسیونی متشکل از مسئولین کمیته های فنی، کشاورزی، آموزش روستائی، عمران و عضو اجرایی شورای مرکزی در استان و هریک از شهرستانها تشکیل می گردد و موضوع را پیگیری می نماید.

۲- آمار و برنامه ریزی هر شهرستان اطلاعات و آمار مربوط به شهرستان و نقشه ۱/۱۰۰۰۰ شهرستان مربوطه را تهیه می نماید (جمع آوری می کند).

۳- واحد آمار و برنامه ریزی استان علائم اختصاری واحدی را برای نقشه های مربوط به طرح هادی تهیه خواهد نمود.

۴- هر کمیته یا بخش برنامه توسعه منطقه روستائی مربوط به کار خود را تهیه می کند.

۵- برنامه توسعه بایستی شامل زمینه های توسعه، میزان رشد و توسعه و پیشنهادات روش اجرا باشد.

۶- محور هماهنگی برنامه های توسعه شورای برنامه ریزی شهرستان و استان است.

۷- کار در کوتاه مدت و بصورت همکاری همگانی (سیجی) انجام می گیرد.

۸- از نیروهای متخصص کمیته ها، دانشجویان دانشگاه و کارشناسان ادارات استفاده خواهد شد.

۹- محور جمع آوری و تدوین اطلاعات گردآوری شده واحد آمار و برنامه ریزی می باشد.

۱۰- هماهنگی لازم با سایر ارگانها انجام می پذیرد.

بهترین جمع بندی در پایان این مختصر که اشاره ای به رئوس نحوه فعالیتها جهاد خراسان و وضعیت عمومی استان بود همان پیام و سخن امام امت است که: «... امروز هم اگر پشتوانه مردم نبود دولت توان رسیدگی به تمام روستاها را پیدا نمی کرد. امروز بحمدالله با همت جوانها وضع روستاها رو به بهبود است. ایران کشوری است که باید کشاورزی آن اساس همه کارها باشد. آن عده ای که می گویند از نظر کشاورزی نمی شود خود کفا شد، اطلاع دقیق ندارند، روستائیان هم سعی کنند به شهرها نیایند و در روستاهای خود بمانند...» و البته واضح است که می توانیم در امر کشاورزی خود کفا شویم و چنانچه در این امر تردید داریم یقین بدانیم که در بررسی و تحقیقاتمان دچار اشتباه خیلی از روشنفکران غرب زده و شرق زده شده ایم که حیات جامعه را در وابستگی اقتصادی و سیاسی به ابرقدرتها میدانسته و می دانند، ولی ملت ما با الهام از تعالیم حیاتبخش اسلام و رهنمودهای امام امت، می داند که چنانچه با اتکال به خداوند متعال اراده کند که روی پای خود بایستد، همانطور که تاکنون به پیش رفته آینده را نیز، با موفقیتهای چشمگیری، خواهد ساخت، و با استفاده از امکانات بالقوه طبیعی مملکت، و ایمان و پشتکار، امت اسلامی به زودی پایه های اقتصادی سالم، و غیر وابسته را بر خواهد افراشت.