

نگاهی به مسائل و مشکلات شهر تهران و ضرورت تمرکززدائی آن

# بررسی میزان تمرکز فعالتهای اقتصادی اجتماعی در تهران و پیامدهای آن

نظام شهری ایران در دو دهه اخیر بویژه در سالهای ۶۰-۱۳۵۰ بکلی تغییر کرده و در جهت قطبی شدن شکل گرفته است. این تحول را نمی‌توان و نباید از ویژگیهای اقتصادی، اجتماعی نظام گذشته و میزان وابستگی آن جدا دانست.

دلیل وجودی شبکه شهری امروز ایران را که تهران و چند شهر بزرگ دیگر بعنوان هسته‌های عمده تراکم و تمرکز و نمونه بی‌تناسب رشد شهرنشینی وابسته در آن نمایان است، باید در افزایش سریع درآمد نفت، رشد سریع صنایع مونتاژ (بویژه اتومبیل) تغییرات عمده بخش ساختمان در جهت سوداگری وسیع و سریع زمین و ساختمان، ارتقاء نسبی سطح خدمات عمومی شهری (در شهرهای بزرگ)، تمرکز شدید فعالتهای و تصمیم‌گیریها، اختلاف شدید درآمد شهر و روستا و خلاصه زمینه‌های مساعد و تشویقی شهرنشینی کاذب که عمدتاً به ماهیت ساختار اقتصادی، اجتماعی نظام گذشته مربوط می‌شود دانست. نسبت شهرنشینی از ۲۵٪ در سال ۱۳۴۱ به ۴۳٪ در سال ۱۳۵۱ و ۵۱٪ در سال ۱۳۶۱ رسیده است افزایش جمعیت شهرهای بزرگ و سیاستهای توسعه سریع شهری موجبات مهاجرت را بسوی چندشهر عمده تسریع کرد و تهران بعنوان بزرگترین قطب جاذبه جمعیت هم اکنون نیز مقصد عمده مهاجران داخلی کشور است. آنچه که در این زمینه مطرح میشود، سعی در طرح تنها بخشی از نارسائیهها و مشکلاتی دارد که شهر تهران با آن دست بگریبان است و نیز همراه این مسئله سعی نموده‌ایم که با توجه به دیدگاه جهاد سازندگی در قرار گرفتن محور استقلال و خودکفائی در روستاها، به ضرورت برخورد ریشه‌ای با مسائل و معضلات شهری تاکید مجدد نموده و در مجموع نظرات معتبر و قابل بررسی را ارائه نمائیم.

نموداری از جمعیت تهران ۶۰۰ کیلومتر مربع وسعت و بالغ بر ۷ میلیون نفر جمعیت دارد. شهر تهران که در

\*در زمینه رفع مشکلات شهری از جمله تهران، اقداماتی که صرفاً جنبه تسکین درد بوده تاخیر انداختن نتایج و پیامدهای منفی و مخرب شهرنشینی امروزی راداشته باشند، باوجود اینکه از جهت مثبتی برخوردار هستند به تنهایی موثر واقع نخواهند شد.

\*در سال ۱۳۵۵ تهران تولید کننده نیمی از محصول ناخالص ملی (بدون احتساب نفت) بود و ۴۰٪ از کل سرمایه گذاریهای ملی و ۶۰٪ از سرمایه گذاریهای صنعتی در تهران انجام گرفته است.

\*بابت حمل و نقل روزانه افراد در تهران حداقل مبلغ ۷۲ میلیون ریال سوبسید توسط دولت پرداخت شده و همچنین روزانه مبلغ ۷۰۰ میلیون ریال بابت اتلاف وقت در جابجائیهای افراد بهدر خواهد رفت.



آغاز دوران قاجاریه به پایتختی برگزیده شد تا کنون دارای رشد بسیار سریعی بوده است. جدول شماره ۱ جمعیت تهران را از سال ۱۲۴۰ شمسی تا سال ۱۳۵۹ نشان می‌دهد. از این جدول چنین نتیجه می‌شود که جمعیت تهران طی تقریباً ۱۲۰ سال بالغ بر ۴۶ برابر شده است.

جدول (۱) - جمعیت شهر تهران از سال ۱۲۴۰ الی ۱۳۵۹

سال شمسی	جمعیت تهران
۱۲۴۰	۱۲۰۰۰۰
۱۲۷۹	۲۰۰۰۰۰
۱۳۱۰	۳۰۰۰۰۰
۱۳۱۸	۵۴۰۰۰۰
۱۳۲۵	۸۸۰۰۰۰
۱۳۳۵	۱۵۱۲۰۰۰
۱۳۴۵	۲۶۸۰۰۰۰
۱۳۵۵	۴۵۳۰۰۰۰
۱۳۵۹	۵۵۴۳۰۰۰

### میزان رشد جمعیت تهران:

رشد جمعیت تهران در مقاطع زمانی مختلف آهنگی تند یا کند پیدا کرده است. لکن بطور کلی از دیدگاه جمعیتی ایران دارای یک رشد استثنائی است و در مقایسه با شهرهای بزرگ دنیا نیز رشد آن قابل توجه می‌باشد. میزان رشد جمعیت تهران در فاصله سالهای ۴۵-۳۵ برابر با ۵/۵٪ است که ۲/۳٪ آن ناشی از رشد طبیعی و ۳/۲٪ ناشی از مهاجرت بوده است این میزان بین سالهای ۵۵-۱۳۴۵ برابر با ۵/۲٪ ذکر گردیده که ۲/۱٪ آن رشد طبیعی و ۳/۱٪ ناشی از مهاجرت بوده است در فاصله سالهای ۵۹-۱۳۵۵ میزان رشد جمعیت ۵/۳٪

می‌باشد که با فرض نرخ رشد طبیعی ۲/۱٪، نرخ رشد ناشی از مهاجرت ۳/۲٪ خواهد گردید.

جدول شماره ۲ میزان رشد جمعیت تهران را در دوره‌های مختلف نشان می‌دهد:

جدول شماره ۲ - میزان رشد جمعیت تهران از سال ۱۳۳۵ الی ۱۳۵۹

دوره	میزان رشد جمعیت	میزان رشد طبیعی ناشی از مهاجرت	میزان	میزان
۴۵-۱۳۳۵	۵/۵	۲/۳	۳/۲	
۵۵-۱۳۴۵	۵/۲	۲/۱	۳/۱	
۵۹-۱۳۵۵	۵/۳	۲/۱	۳/۲	

با توجه به مطالعاتی که تاکنون در مورد دلایل مهاجرت به تهران صورت گرفته، روشن می‌گردد که جستجوی کار و درآمد بیشتر و بالاخره برخورداری از امکانات رفاهی، اجتماعی، دلایل اساسی مهاجرت به تهران را شامل میشوند عبارت دیگر جاذبه تهران که ناشی از تمرکز فعالیتهای اقتصادی اجتماعی در این شهر می‌باشد باعث سهم عظیمی از جمعیت مهاجرات است. براساس سرشماری سال ۱۳۵۵ مناطق مهاجر فرست به تهران بترتیب اولویت عبارتند از: استان مرکزی (اراک)، قزوین، محلات و سایر شهرهای استان) - استان آذربایجان شرقی، اصفهان، گیلان، خراسان، همدان و مازندران.

چنانچه روند افزایش جمعیت تهران با نرخ رشد فعلی ادامه یابد جمعیت تهران در سالهای آتی مشکلات عظیمی ببار خواهد آورد که نه تنها گریبانگیر تهران خواهد شد بلکه موجب نابسامانی‌های عمده‌ای سطح مملکت خواهد گردید.

پیش‌بینی جمعیت تهران در سالهای آتی: در فاصله چهار ساله ۵۹-۱۳۵۵ بطور متوسط ۱۵۳۰۰۰ مهاجر به تهران روی آورده‌اند. بمنظور پیش‌بینی جمعیت تهران در سال ۱۳۶۹ سه فرض مختلف در نظر گرفته می‌شود (نرخ رشد طبیعی ۲/۱٪ منظور شده

است).  
۱- روند مهاجرت فعلی ادامه دارد (۱۵۰۰۰۰ نفر در سال)

۲- از تعداد مهاجرین به تهران کاسته می‌شود (۱۰۰۰۰۰ نفر در سال)

۳- تعداد مهاجرین به تهران افزایش می‌یابد (۲۰۰۰۰۰ نفر در سال)

بفرض اول جمعیت تهران در سال ۱۳۶۹ بالغ بر ۸۵۳۸۰۰۰ نفر خواهد گردید و با فرض دوم و سوم جمعیت تهران بترتیب ۷۹۷۶۰۰۰ نفر و ۹۱۰۱۰۰۰۰ نفر خواهد بود. در صورتیکه به سه فرض فوق فرض چهارمی بیفزائیم و در آن نرخ مهاجرت به تهران صفر تلقی شده و تنها رشد طبیعی جمعیت عامل افزایش آن مسجوب گردد (۲/۱)، تهران در سال ۱۳۶۹ با جمعیتی برابر با ۶۷۵۱۰۰۰ نفر روبرو خواهد گردید. لازم بتذکر است که محاسبات پیش بینی جمعیت بر مبنای رقم جمعیتی ارائه شده از سوی مرکز آمار ایران که در جدول شماره (۱) نیز آمده، صورت گرفته است، و در صورت تیکه مبنای محاسبه بر رقم ۶۰۰۰۰۰۰ نفر گذاشته می‌شود، میزان جمعیت پیش بینی شده در سال ۱۳۶۹ بمراتب بیشتر می‌گردد. در هر صورت همین ارقام بدست آمده نیز خود گویای نیاز مبرمی است که باید هر چه بیشتر بر اجرای سیاستهای پیشنهادی در زمینه توزیع متعادل جمعیت تاکید شود.

### نموداری از تمرکز فعالیتها در تهران

تمرکز فعالیتهای اداری، اقتصادی و اجتماعی که هجوم مهاجرین و رشد روزافزون جمعیت شهر تهران را بدنبال آورده است علت اصلی مسائل حال و تنگناهای متعددی است که شهر تهران گرفتار آن می‌باشد. از طرف دیگر هنگامیکه یک شهر بزرگ شد، میل به تمرکز فعالیتها (چه در بخش دولتی و چه خصوصی) در آن بیشتر می‌گردد. بعنوان نمودی از تمرکز فعالیتها در شهر تهران می‌توان به آمار و ارقام زیر نظری انداخت.

الف- سرمایه گذاری و اشتغال:

سرمایه گذاریهای انجام شده در تهران موید اهمیت تهران از نظر اشتغال و جذب نیروی کار است بطوریکه در سال ۱۳۵۵ تهران تولید



کننده نیمی از محصول ناخالص ملی (بدون احتساب نفت) بوده و ۴۰٪ از کل سرمایه گذارهای ملی و ۶۰٪ از سرمایه گذارهای صنعتی در تهران انجام گرفته است. در ضمن ۴۰٪ از موسسات و واحدهای بزرگ صنعتی در تهران به فعالیت مشغول بوده اند. از سرشماری سال ۱۳۵۵ نتایج زیر حاصل می گردد:

۱- ۱۴/۸٪ از کل شاغلین کشور در تهران مشغول بکار می باشند. لازم بتذکر است که از کل جمعیت شاغل تهران در سال ۵۵ که ۱۲۸۸۹۱۲ نفر بوده است، ۳۹٪ در بخش دولتی مشغول به فعالیت بوده اند که ۸۸٪ آنها تنها در بخش خدمات (دولتی) فعالیت داشته اند.

۲- ۱۷/۲٪ از کل شاغلین بخش صنعت در تهران مشغول بکار می باشند. ۳- ۲۷/۳٪ از کل شاغلین در بخش فروش و هتلداری در تهران مشغول فعالیت هستند که این در مرحله اول ناشی از تمرکز قسمت اعظم عمده فروشیها یا تجار بزرگ در تهران می باشد، فعالیتهای مربوط به حمل نقل و انبارداری در تهران با سهم ۲۵/۸٪ دلیل بارز این تمرکز است.

۴- ۵۱/۸٪ از کل شاغلین بخش خدمات مالی و بیمه و ملکی در تهران فعالیت می کنند. توجه این مطلب را در ارتباط با تمرکز فعالیتهای بانکی در تهران می توان یافت بطوریکه از ۵۲۱۰۷ نفر کل شاغلین بانکها در سطح کشور ۳۷۳۶۰ نفر در تهران مشغول بکار می باشند یا بعبارتی ۷۱/۷٪ شاغلین بانکها در تهران می باشند. همین مسئله مبین این امر است که جریان پولی در شهرها بخصوص در تهران بوده است.

ب- صنایع:  
صنعتی شدن و یا بعبارت بهتر ورود صنعت به ایران را باید در شهر تهران پیگیری کرد، چرا که محل تمرکز آنها در تهران بوده است. در سال ۱۳۵۵ صنایع تهران با دارا بودن سهمی معادل ۶۵٪ از کل سرمایه گذارهای صنعتی، ۷۰٪ از ارزش افسزوده ۴۰٪ از واحدهای بزرگ صنعتی کشور، از عوامل مهم جلب جمعیت به این شهر بوده است در حال حاضر نیز براساس آمارگیری جدید از واحدهای تولیدی صنعتی از تعداد ۸۵۶۰ واحد تولیدی تعداد ۲۳۵۹ واحد (۳۸٪) در استان تهران و بقیه در سایر استانها پراکنده هستند. بررسی توزیع واحدهای تولیدی در رشته های مختلف صنایع در استان تهران نشان می دهد که صنایع نساجی و چرم با ۷۷۱ واحد، صنایع محصولات کانی با ۵۳۶ واحد و صنایع شیمیائی با ۴۷۹ واحد، مقامهای اول تا سوم را بخود اختصاص داده اند.

(جدول شماره ۳)

جدول شماره ۳- تعداد واحدهای تولیدی بر حسب رشته های فعالیت در استانها

نام	غذائی	نساجی	سلولزی
کل کشور	۱۹۶۴	۱۵۴۶	۴۱۱
استان تهران	۴۴۰	۷۷۱	۱۹۵
شیمیائی کانی	فلزی	ماشین سازی	برق و الکترونیک
۱۰۵۱	۱۹۱۷	۹۵۰	۳۸۳
۴۷۹	۵۳۶	۲۷۰	۲۴۵
خودرو	متفرقه	سردخانه ها	جمع
۷۸	۷۶	۱۶۲	۸۵۶۰
۴۵	۶۳	۵۴	۳۲۵۹

ماخذ: فهرست نام و نشانی و نوع تولید ۸۵۰۰ واحد تولید (۱۳۶۲)- بانک اطلاعات صنعتی.



همچنین آماری از تعداد کارکنان صنعتی موجود است که بر اساس آن حدود ۳۰٪ از کل کارکنان این بخش در استان تهران فعالیت میکنند.

ج- خدمات:

وضعیت خدمات به معنی اخص (اجتماعی، بهداشتی و آموزشی) از جهت تخصیص امکانات و نیروی کار و توزیع آن در سطح کشور به این نحو است که در سال ۱۳۴۵، ۱۳/۶٪ از نیروی کار کشور در بخش خدمات اشتغال داشته اند. و این رقم برای سال ۱۳۵۵ به حدود ۱۹٪ رسیده است. از نظر توزیع این خدمات در سطح کشور، تهران ۱۳/۸٪ و نقاط شهری (بجز تهران)، ۵۳/۱٪ و نقاط روستائی ۱۵/۱٪ از فعالیتهای این بخش را در خدمت خود دارند. این ارقام بطور واضح نارسائیهای خدماتی را در سطح روستاها و تمرکز این بخش را در تهران نشان می دهد و این تمرکز بدلیل تمرکز سایر فعالیتهای در تهران و همچنین تمرکز جمعیت بوده است.

حال برای اینکه ابعاد مختلف تمرکز بخش خدمات بررسی شود، بشرح انواع فعالیتهای خدماتی می پردازیم.

حمل و نقل:

وجود جمعیت رو به تزاید تهران مشکلات عدیده ای را در زمینه حمل و نقل اعم از جابجائی انسان و یا کالا ایجاد کرده است که در این زمینه بشرح مختصری می پردازیم. هر روز قریب به ۷ میلیون جابجائی در تهران انجام می گیرد. از این تعداد ۲ میلیون جابجائی توسط شرکت واحد اتوبوسرانی، ۱/۵ میلیون توسط تاکسی و قریب به ۳ میلیون نیز با وسائط نقلیه شخصی انجام می گیرد. شرکت واحد اتوبوسرانی تهران و حومه دارای ۳۰۰۰ دستگاه اتوبوس می باشد که حدود ۷۰٪ آن فعال هستند. جابجائی متوسط انجام شده توسط هر اتوبوس در هر روز برابر با ۱۰۰۰ مسافر است که این رقم بیش از ۲ برابر استاندارد بین المللی می باشد. درآمد حاصل از فروش بلیط برای هر مسافر ۱۰ ریال و هزینه جابجائی های مسافر قریب به ۴۰ ریال می باشد که مابه التفاوت درآمد و هزینه را دولت متقبل شده است. در هر روز حدود ۲۰۰۰۰۰ نفر توسط این سیستم جابجا می شوند. و با این حساب سوبسید بابت این جابجائی توسط اتوبوسها در هر روز به ۶۰۰۰۰۰۰۰ ریال بالغ می شود. همچنین در حال حاضر قریب به ۱۵۰۰۰ تاکسی نارنجی رنگ در سطح شهر تهران فعالیت می کنند که هر تاکسی روزانه حدود ۴۰ لیتر بنزین مصرف می کند و برای هر لیتر آن ۲۰ ریال سوبسید پرداخته می شود یعنی ۱۲۰۰۰۰۰۰ ریال سوبسید روزانه بابت حمل و نقل تاکسیهای نارنجی رنگ است.

اضافه بر آن تعداد ۳۰۰۰ تاکسی آژانس نیز در سطح شهر فعالیت می‌کنند که برای آنها هم سوبسید پرداخت می‌شود. بنابراین این بابت حمل و نقل روزانه افراد در شهر تهران حداقل مبلغ ۷۲۰۰۰۰۰۰ ریال سوبسید توسط دولت پرداخت می‌شود. در همین رابطه چنانچه جایجائیهای روزانه تهران را ۷ میلیون فرض نموده و برای هر جایجائی بدلیل مختلف از جمله راهنندان‌ها و غیره حداقل نیم ساعت وقت تلف شده فرض نموده (۳۵۰۰۰۰۰ ساعت) و اگر هر ساعت ۲۰۰ ریال ارزش کاری داشته باشد، با این حساب روزانه مبلغ ۷۰۰ میلیون ریال و سالانه بیش از ۲۵۵ میلیارد ریال بابت اتلاف وقت بهدر خواهد رفت و این حداقل محاسبه فوق است. بخشی دیگر از ضایعات این مسئله مربوط به تصادفات است. طبق آمار اداره راهنمایی و رانندگی تهران، روزانه بطور متوسط ۱۵۰ تصادف در تهران منجر به جرح، فوت و خسارت اتفاق می‌افتد. البته آن تعداد از تصادفات منجر به خسارت که با سازش طرفین حل شده در آمار فوق ذکر نگردیده است.

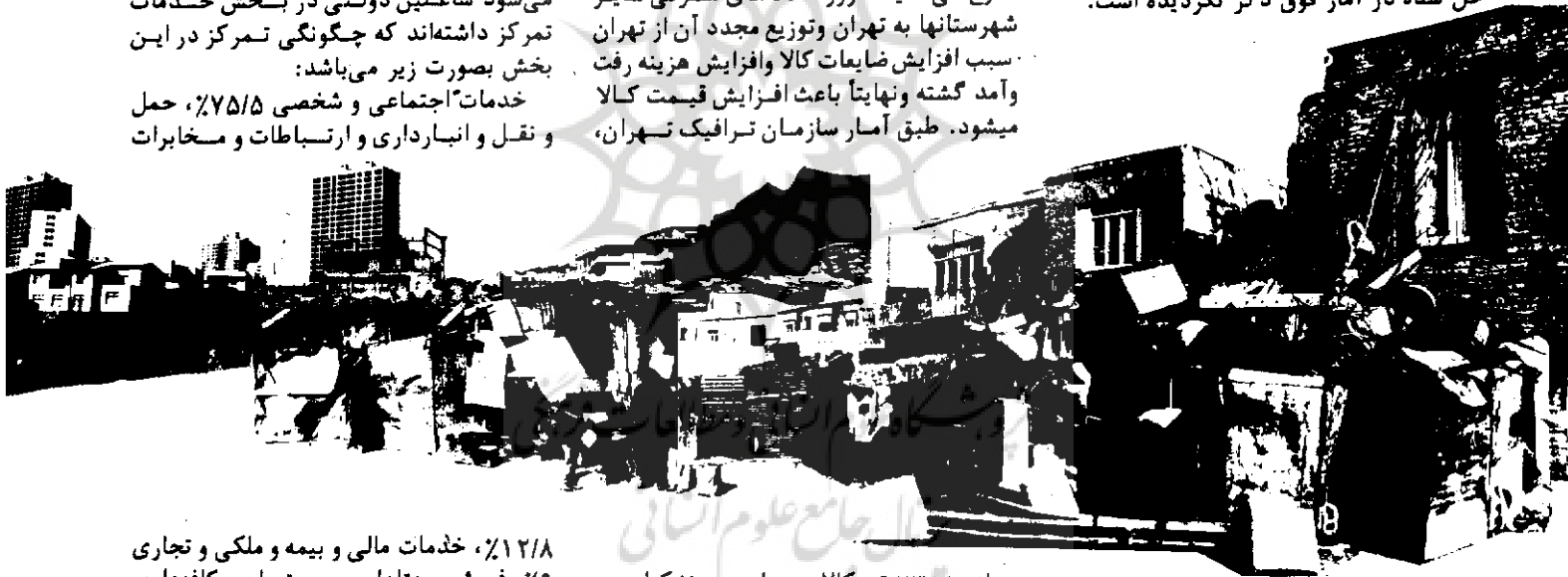
سراسر کشور در تهران تردد می‌نمایند. در این رابطه کامیونهای سنگین که تا مرکز شهر نیز نفوذ کرده و سوخت اغلب آنها گازوتیل می‌باشد، سهم موثری در آلودگی محیط زیست دارند. یکی از اثرات این آلودگیها، بهداشت نامطلوب ساکنین تهران بوده که منجر به بیماریهای ریوی، اعصاب، قلب و غیره گردیده و با اشغال شدن تسخت بیمارستانها میلیونها ریال صرف درمان و مصارف بیمارستانی آنها می‌گردد.

قسمت دیگر از تمرکز حمل و نقل مربوطست به نقش تهران بعنوان اصلی‌ترین مرکز توزیع و معاملات کالا در ایران. برای مثال اکثر کالاهای ایران از طریق جاده‌ها به تهران وارد و از تهران به سایر نقاط حمل می‌گردد. برای مثال اکثر کالاهائی که از طریق بنادر ویا مرز بازرگان وارد می‌شوند، به تهران انتقال یافته و این امر یک ترافیک مضاعفی را ایجاد نموده است. زیرا کامیونها کالاهای مصرفی شهرستانها را یکبار به انبارها در محدوده تهران وارد و سپس آنرا خارج می‌نمایند. ورود کالاهای مصرفی سایر شهرستانها به تهران و توزیع مجدد آن از تهران سبب افزایش ضایعات کالا و افزایش هزینه رفت و آمد گشته و نهایتاً باعث افزایش قیمت کالا میشود. طبق آمار سازمان ترافیک تهران،

ج- تمام دستگاههای خدمات بازرگانی مانند بیمه، بانک ارز، ترخیص و مقررات گمرکی که می‌توانند در نقاط مناسبتری انتخاب شوند، در تهران مستقر شده‌اند و به این دلیل کلیه فعالیتهای تجارتنی در صدها رشته مختلف در تهران و بوسیله تجارتهای انجام می‌گیرد. د- با توجه به شبکه راههای اصلی کشور، ارتباط مناطق شمالی کشور از طریق تهران صورت می‌گیرد که این فقدان شبکه باعث تمرکز کالا در منطقه تهران و ازدیاد ترافیک این شهر گردیده است. ادارات:

بخشی دیر از مسائل تهران را تمرکز ادارات تشکیل می‌دهد. برابری آمار سال ۱۳۵۹ از تعداد ۱۳۵۷۷۹۶ نفر کل شاغلین در تهران، تعداد ۵۸۰۴۶۴ نفر یا ۴۲/۷٪ مربوط به شاغلین بخش دولتی در تهران است که از این تعداد ۰/۰۰۲٪ در بخش کشاورزی، ۲۲٪ در صنعت و ۷۷/۷٪ در بخش خدمات اشتغال داشته‌اند. همانطور که ملاحظه می‌شود شاغلین دولتی در بخش خدمات تمرکز داشته‌اند که چگونگی تمرکز در این بخش بصورت زیر می‌باشد:

خدمات اجتماعی و شخصی ۷۵/۵٪، حمل و نقل و انبارداری و ارتباطات و مخابرات



با این وجود سالیانه بالغ بر ۵۰۰۰۰ تصادف در تهران به منزله مبالغ هنگفتی خسارت به بیت‌المال محسوب می‌گردد و این خود خسارتهای جنبی نظیر مبالغ پرداختی توسط شرکتهای بیمه، خروج ارز جهت تامین قطعات یدکی، مسالجه مضدومین و بجا ماندن معلولین ناشی از تصادفات را نیز بهمراه دارد و نکته دیگر آلودگی محیط زیست می‌باشد که براساس گزارشات سازمان حفاظت محیط زیست روزانه ۷۰۰ تن گاز سمی در فضای تهران پخش میشود. علت عمده ایجاد این نوع آلودگی را در تعداد وسائط نقلیه تهران که حدود ۱/۵ میلیون می‌باشند، باید جستجو نمود. عبارت بهتر حدود نیمی از وسائط نقلیه

روزانه ۲۳۵۱ تن کالا بوسیله ۷۰۰۰ کامیون وارد تهران می‌شوند. از این مقدار حجم مصالح ساختمانی وارد شده رقم عمده‌ای برابر ۱۶۲۲۷ تن یعنی ۳۰٪ از کل کالاهای وارداتی روزانه را شامل می‌شود. برخی از دلایل حمل بی‌رویه کالا عبارتند از:

الف- کلیه کارهایی که با راه‌آهن از جلفا و بازرگان به کشور وارد می‌شوند، بطور کلی جهت ترخیص به تهران حمل می‌شوند زیرا طبق قرارداد بین‌المللی، سرحد کالای ورودی با راه‌آهن از اروپا، تهران می‌باشد.

ب- تضمین تعهد حمل کالا به تهران وحل دیگر مسائل گمرکی در تهران با دستگاههای دولتی است که در محل ترخیص بنادر و شهرهای جلفاء تبریز، مشهد و شیراز مقدور نمی‌باشد.

۱۲/۸٪، خدمات مالی و بیمه و ملکی و تجاری ۹٪، فروش و هتلداری و رستوران و کافه‌داری ۲/۵٪ بهداشت و درمان:

در این زمینه تهران بیش از ۵۷٪ پزشکان و حدود ۳۵٪ تختهای بیمارستانی کشور را بخود اختصاص داده است. از نظر کیفیت بیش از ۶۰٪ پزشکان متخصص و ۵۰٪ پزشکان عمومی کشور در تهران فعالیت می‌کنند. بالا بودن امکانات تخصصی از نظر پزشکی و موسسات درمانی در تهران نسبت به سایر استانها موجب شده است که از سراسر کشور بیماران به تهران مراجعه کرده و در نتیجه امکانات بهداشتی درمانی به بیماران بسیار زیادتری از حوزه استان تهران سرویس داده و تا اندازه‌ای هم در ایجاد انگیزه مهاجرت به تهران موثر است.



## «بررسی میزان تمرکز فعالیتهای اقتصادی اجتماعی در تهران و پیآمدهای آن»

### سایر امکانات خدماتی رفاهی:

تمرکز جمعیت در تهران باعث نارسایی و اختلالاتی در ارائه امکانات خدماتی رفاهی نظیر آب، مسکن، ارزاق و مخابرات و حتی پاکسازی محیط زیست گردیده که مختصراً در موردشان شرح داده می‌شود.

تامین آب مورد نیاز تهران با پیش‌بینی که تا سال ۱۳۷۰ گردیده بود، استفاده از سد کرج و لتیان و همچنین سد لار و حفر چاه در نظر گرفته شده بود با توجه به اینکه حد نهائی جمعیت ۵/۵ میلیون نفر تا سال ۱۳۷۰ پیش‌بینی شده بود. این مسئله با توجه به مهاجرتها از سایر نقاط کشور به تهران تغییر نموده و میزان جمعیت به نحو چشمگیری افزایش یافته بطوریکه هم اکنون تامین آب برای تهران یکی از مسائل مهم مسئولین می‌باشد. در این رابطه اگر خواسته شود که از منابع دیگری آب به تهران انتقال یابد، نزدیکترین منبع آب از منابع فوق، آب سد طالقان خواهد بود که قیمت آب آن در دشت قزوين متر مکعبی ۱۵ ریال و در کرج ۲۵ ریال و در تهران ۴۵ ریال تمام خواهد شد.

بطور متوسط تهیه و نصب یک متر لوله برای یک شهر ۱۰۰ هزار نفری ۲۰۰۰ ریال برای شهر یک میلیونی ۴۰۰۰ ریال و برای شهر ۲ میلیونی ۶۰۰۰ ریال و به همین نسبت سیر صعودی خواهد داشت. نکته دیگری که در این رابطه مطرح است استفاده غیرمجاز ۳۰۰۰ الی ۳۵۰۰۰ مستقل در حاشیه تهران از شبکه آب لوله‌کشی است که علاوه بر استفاده غیر بهداشتی و مصرف بیشتر، احتمال کمبود فشار آب و در نتیجه قطع آب بخصوص در تابستانها را زیاد خواهد کرد.

مسئله مسکن نیز یکی از مشکلات بزرگ شهر تهران است. با رشد فزاینده جمعیت و جذب بی‌رویه مهاجرین این مشکل در آینده بسیار پیچیده‌تر از آنچه در زمان حال هست خواهد بود. براساس آمار سال ۵۹ کمبود تعداد ۴۲۰۰۰۰ واحد مسکونی در تهران مشخص گردیده است.

همچنین در رابطه با درخواست وام برای خرید و یا احداث واحد مسکونی در ایران مطابق آمار ۵۲٪ از کل متقاضیان در تهران می‌باشند.

در زمینه ارزاق، هجوم غیر مستعارف مهاجرین به تهران و کاهش نیروهای فعال در تولیدات کشاورزی و دامی در روستا باعث افزایش تقاضای ارزاق بدون پشتوانه در شهرهای بزرگ و بخصوص تهران گشته است.

در مجموع دولت اسلامی جهت کنترل تورم و کمک به اکثریت مردم در هر سال بابت روغن نباتی، مرغ و تخم‌مرغ، قند و شکر، گندم، شیر، سیمان، برگ سبز جای و دستمزد تبدیل آن و بنزین مبلغ ۱۳۰ میلیارد ریال سوبسید پرداخت می‌نماید که از این رقم مبلغ ۴۴ میلیارد ریال آن برای تهران (یک سوم کل سوبسید پرداختی) و بقیه جهت سایر نقاط اختصاص می‌یابد. اگر چه ظاهراً بنظر می‌رسد که چنانچه جمعیت ساکن تهران در هر جای دیگر هم که باشند از این خدمات بهره خواهند گرفت، لکن بایستی توجه داشت که چنانچه نیروهای شهرنشین در روستاها در خدمت تولیدات کشاورزی و دامی قرار بگیرند، از مصرف ارزاق مذکور کاسته شده و به تولیدات آن افزوده خواهد شد.

در زمینه ارتباط تلفنی، در شهر تهران جمعاً ۴۲۶۰۰۰ خط تلفنی مشغول به کار است و تا مهرماه ۱۳۵۹ که شرکت مخابرات متقاضی می‌پذیرفته است حدود ۲۷۵۰۰۰ نفر ثبت نام کرده‌اند. چنانچه این روند ادامه می‌یافت لاقلاً ۱۰۰۰۰۰۰ نفر متقاضی ثبت نام می‌نمودند که اجرای تعهدات مربوطه از طرف شرکت مخابرات غیرممکن می‌گردید. قیمت تمام شده برای هر خط تلفن در تهران ۳۲۰۰۰۰ ریال بوده که ۲۵۰۰۰۰ ریال آن بعنوان سوبسید از طرف دولت پرداخت می‌گردد.

این پرداخت از طرف دولت بدان جهت است که دریافتی شرکت مخابرات از مشترک فقط ۷۷۱۰۰ ریال می‌باشد. در مجموع با توجه به جمعیت تهران که فقط ۷٪ مردم دارای تلفن می‌باشند و چنانچه حداقل ۳۰٪ جمعیت تهران متقاضی تلفن باشند، ۴ برابر



تلفنهای موجود کمبود می‌باشد.

در زمینه پاکسازی محیط‌زیست و دفع زباله‌ها نیز روزانه ۴۵۰۰ تن زباله با هزینه‌ای بالغ بر ۳ میلیون تومان جمع‌آوری می‌شود که هزینه جمع‌آوری و دفن زباله‌ها سالانه یک میلیارد تومان است با توجه به هزینه سالانه شهر تهران که مبلغ ۵/۵ میلیارد تومان می‌باشد این نکتته نیز روشن می‌شود.

که حدود ۱۸٪ از بودجه سالانه تهران صرف جمع‌آوری و دفن زباله‌ها می‌شود. اقدامات انجام شده و نظرات در زمینه تمرکز زدائی:

در این رابطه از سال ۱۳۵۹ ستادی تحت عنوان کمیسیون تمرکز زدائی شهر تهران توسط نمایندگان وزارتخانه‌های ذیربط و کارشناسان سازمان برنامه‌ریزی شهر تهران در شهرداری تهران تشکیل یافته که مطالعات خود را در این زمینه طی گزارشی منتشر نموده‌اند که قسمت‌هایی از آنرا در این رابطه ذکر می‌نمائیم.

سیاست تمرکز زدائی توسعه شهر تهران باید بر مجموعه سیاستها و خط‌مشی‌های آمایش سرزمین متکی باشد. مبانی حاکم بر این سیاست باید خود مبتنی بر تعاریف مربوط به نقش و وظیفه شهرهای گوناگون و کارکرد آنها در نظام شهری ایران باشد. خلاصه‌ای از سیاستهای تمرکز زدائی تهران را می‌توان شرح زیر بیان داشت:

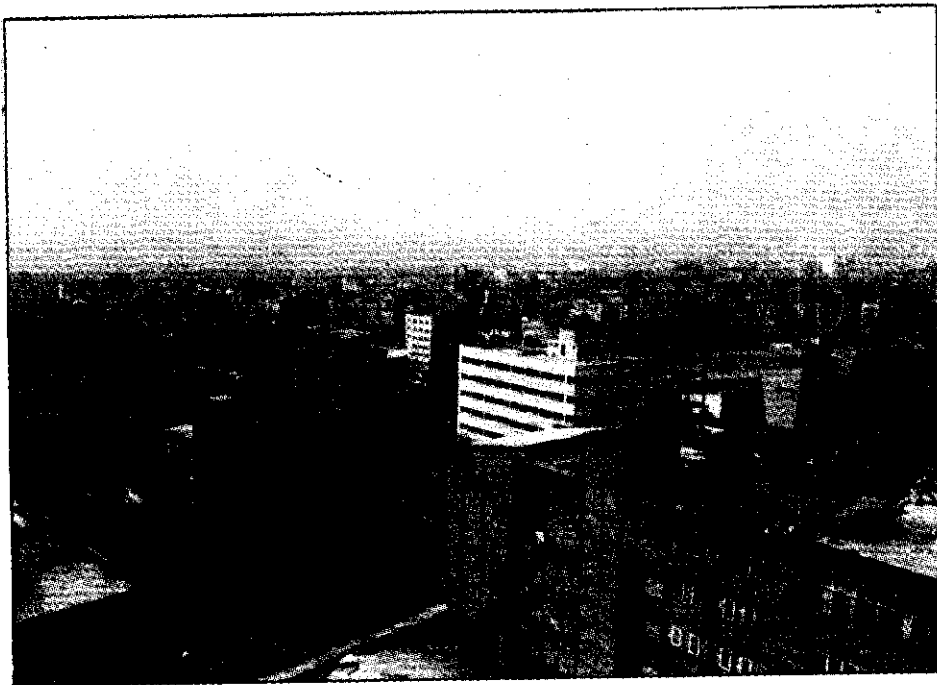
۱- جلوگیری از استقرار هر نوع واحد صنعتی در شعاع عملی در حدود ۱۵۰ کیلومتر، این عمل نه تنها در تمرکز زدائی نقش موثری دارد بلکه بر آلودگی محیطی که ضرورتی حیاتی دارد و در حال حاضر نیز از مسائل حاد و مهم تهران است تاثیر بسزائی دارد.

۲- کاهش تمرکز به این اقدام می‌تواند بدو صورت و طی یک برنامه بررسی شده و سنجیده و مستمر انجام پذیرد.

۱- جلوگیری از استقرار هر گونه واحد اداری، خدماتی، بازرگانی، بانکی جدید و نظیر آن تحت هر عنوان.

۲- انتقال تدریجی واحدهای موجود غیرلازم مستقر در تهران.

این هردو باید در یک برنامه دقیقاً بررسی شده و زمان بندی شده انجام گیرد بطوریکه هم مشکلات انتقال یا جلوگیری از استقرار آنها را در تهران در نظر بگیرد و هم اینکه مسائل جایجائی و جایدهی و استقرار آنها را در شهرها یا مناطق دیگر در رابطه با نظام آمایش سرزمین در نظر گرفته شود. تنها با داشتن یک طرح آمایش در مقیاس وسیع و با دید همه سو نگر است که می‌توان کلیه فعالیتهای نظام شهری را هماهنگ کرد. بر این اساس خطوط کلی زیر پیشنهاد می‌گردد:



- کلیه فعالیتهای، اقدامات و طرح های مربوط به تهران باید در چهارچوب یک سیاست آمایش اجرا شود و نمی توان فعالیتهای مربوط به توسعه تهران را بطور تجربیدی و دور از نظام شهری ایران در نظر داشت.

- مجموعه تهران فعلی با ظرفیت موجود شهری آن نمی تواند بیش از این گسترش یابد. راه حل های مناسب توسعه تهران را باید در توسعه آتی و خارج از محدوده فعلی و نه در بافت فعلی جستجو کرد. بر این اساس می توان شهرکها و شهرهای ماهواره ای جدید بوجود آورد و یا توسعه نقاط اقماری موجود را توصیه نمود. بصورتیکه در عین حال که بار خدماتی تهران سبک میشود، از توسعه پیوسته و فشار آن جلوگیری خواهد نمود. تعیین بار جمعیتی آنها، مکان یابی و نقش آنها مستلزم مطالعه دقیق و در رابطه با طرح جامع تهران و طرح آمایش سرزمین

می باشد.

سایر پیشنهادات تمرکز زدائی را حول سه محور ادارات، حمل و نقل و صنایع ذکر می کنیم.

- در مورد ادارات این نکته روشن است که نظام اداری متراکم در مرکز کشور با سیستم سیاسی، اقتصادی و فرهنگی تمرکز زدائی موجود مرتبط بوده و بصورت یک زنجیره به همدیگر متصل هستند. جهت تمرکز زدائی ایجاد یک نظام غیر متمرکز اداری، سیاسی، اقتصادی بشرح زیر پیشنهاد می شود:

۱- توزیع متناسب کادر اداری و نیروی انسانی.

۲- قدرت اجرایی دستگاههای اداری خارج از مرکز.

۳- توزیع امکانات و وسائل لازم.

۴- وجود قدرتهای تصمیم گیر محلی و پشتیبانی و نظارت قانونی آنها.

البنه بندهای فوق هر کدام شرح و توضیحاتی دارند که ذکر مشروح آنها از حوصله این مقاله خارج است.

- در مورد عدم تمرکز حمل و نقل کالا سه پیشنهاد توسط سازمان برنامه ریزی شهر تهران ارائه شده است که لازم است همراه یکدیگر اجرا شوند. اول اینکه از وارد شدن کالای سایر شهرستانها به تهران جلوگیری شود. دوم اجرای محدودیت زمانی برای حرکت کامیونها در محدوده شهر تهران و پیشنهاد سوم خارج کردن انبارهای داخلی (خصوصی) به خارج از محدوده است. در شرح این پیشنهادات احداث و استفاده از سه ترمینال در جاده ساوه، غرب و شرق تهران در نظر گرفته شده است.

- در مورد صنایع پیشنهادات مقدماتی در ۳ بند ارائه شده است:

۱- با ایجاد صنعت جدید که تعداد کارکنان آن از حد معینی بیشتر باشد در منطقه تهران موافقت نشود باستثنای بعضی رشتهها (بعدها تعیین می شود).

۲- با توسعه صنایعی که توسعه مورد نظر به افزایش سهم منابع داخلی و ارزش افزوده نیانجامد در منطقه تهران موافقت نشود (باستثنای بعضی رشتهها (بعدها تعیین میشود).

۳- در مواردیکه توسعه مورد نظر در جهت افزایش ارزش افزوده و سهم منابع داخلی باشد (با تکمیل خط تولید یا ایجاد واحد دیگر) در صورتیکه انجام این توسعه در مناطق دیگر موجب اشکالات عمده اقتصادی و فنی گردد موافقت شود.

یعنی ما باید توجه داشته باشیم که نوع و دلایل شهرنشینی در کشور ما و کلاً در

آنچه که در بالا ذکر شد خلاصه ای از اقدامات و نظرات شهرداری تهران و سازمانهای تحت پوشش آن بوده که براساس جزوات منتشر شده مذکور در پاورقی تنظیم شده است. در این زمینه جهاد سازندگی نیز با توجه به جهت فعالیت خود از دیدگاه و نظرات خاصی برخوردار است که امید داریم با مطرح نمودن آن، در برنامه ریزی های آینده طرح کلی توسعه و نگرش به روستا و شهر منشاء خیری بوده باشیم و نیز سعی بر این داریم که با توجه به ظرفیت مقاله و پرهیز از طولانی شدن مطلب نظرات و پیشنهاداتمان را حول محورهای اساسی و زیربنایی ارائه نماییم.

اگر بطور اصولی به مسائل رشد و توسعه شهرها نگاه بکنیم، خواهیم دید که فلسفه و ضرورت وجودی شهرها بصورت امروزی در جهان سوم، ریشه های استعماری در جهت افت و نهایتاً از بین بردن زمینه تولیدات داخلی و ارتقاء سطح مصرف و در نتیجه وابستگی اقتصادی به ابرقدرتها را دارد و عمده ترین مسائل اقتصادی اجتماعی کشورهای جهان سوم نشأت گرفته از همین موضوع هست. این کشورها بدون استثناء در درون خودشان یکی دو شهر بزرگ داشته و بقیه کشور ویران است و این شهرهای بزرگ که بصورت تصاعدی رشد و توسعه می یابند یک نوع توجه و نظم غیر منطقی را به جبر بنظامها دیکته می کنند. اگر پدیده شهرنشینی بعد از انقلاب صنعتی در قرن نوزدهم بصورتی طبیعی و دارای ارتباطی منطقی با رشد صنعت چهره خود را نشان داده و محور سرمایه گذاری در جهان غرب و سایر کشورهای صنعتی بحساب آمده است، در کشورهای جهان سوم که کشور ما نیز جزئی از آن است عملکرد و نتیجه معکوس داشته و در واقع یک پدیده مصنوعی و غیر طبیعی و نابود کننده است.

**\* بعلت شکستهای شرکتهای کشت و صنعت، بانک توسعه کشاورزی برای جلوگیری از وقفه عملیات و حفظ منافع بانک، مدیریت سه شرکت اولی را بعهده گرفت. معالوصف بهبودی در حال شرکتها حاصل نشد.**

**\* رژیم منحوس پهلوی با گذراندن مصوبه قانون تاسیس شرکتهای بهره برداری از اراضی زیر سد در سال ۱۳۴۷ و اعطای اجازه کشت محصولات پرسود همچون زعفران و خشخاش به این شرکتها ۶۸ هزار هکتار از زمینهای غصب شده کشاورزان را مبدل به واحدهای بزرگ کشت و صنعت نمود.**



کشورهای زیر سلطه اینبار نیز با تشکیل واحدهای ظاهر فریبانه و نام عوام فریب کشت و صنعت که می بایست در کشورهایی ایجاد گردد که نیروی کار کمیاب و گران و سرمایه فراوان، دارای اقتصادی پیشرفته و صنعتی باشد، سعی در برآوردن اهداف ذکر شده دارد.

با توجهی که به کل قرارداد گردید، متوجه می شویم که انشاء قرارداد طوریت که اجاره دار فرمان می دهد و موجر همانند سگی رام فرمان می برد. عاقبت نیز شرکت با اعلام ورشکستگی سهم خود را می برد، روستائییانی که کارگر نشده بودند، مهاجرت کرده بودند و آنانی که کارگر شدند دوباره آواره شهرها می گردند و اراضی حاصلخیز استهلاک یافته با صرف میلیونها تومان پول ملت از بین می رود.

حال براحتی می توان به این سؤال پاسخ داد:

«آیا معنی کشت و صنعت این است؟»

**«بررسی میزان تمرکز فعالیتهای اقتصادی اجتماعی در تهران و پی آمدهای آن»**

جهان سوم با آنچه که در جهان صنعتی وجود دارد هیچگونه ارتباط و مشابهتی نداشته و اصولاً بین صنعت آنها با آن چیزی که در کشور ما صنعت نامیده میشود فرق اساسی وجود دارد. بنابراین با توجه به قراردادن کشاورزی بعنوان محور توسعه اقتصادی اعتقاد داریم که در طرح کلی توسعه اقتصادی اجتماعی کشور باید نگرش فعلی نسبت به روستا و شهر متحول و دگرگون شده و در ترکیب آینده آن مراکز فعالیتهای اقتصادی اجتماعی به روستاها انتقال یافته و از اصالت و محوریت حقیقی برخوردار شوند و شهرها بصورت مراکز هماهنگی و تنظیم برنامهها موجودیت و تناسب خود را حفظ نمایند. در این رابطه غایت مطلوب آنست که بیشترین ظرفیت و تعداد مراکز تولیدی اعم از صنعت و کشاورزی و خدمات و بتبع آنها جمعیت و اشتغال در مناطق روستائی قرار گرفته و تحول یابند و روستاها محور استقلال و خود کفائی نظام جمهوری اسلامی و الگویی برای سایر کشورهای جهان سوم بشوند.

خلاصه اینکه اگر بخواهیم مسائل و معضلات شهری از جمله تهران را بصورت ریشههای و مقطعی حل کنیم قبل از هر چیز لازم است که ضرورت و دلیل وجودی و نقش شهر و روستا را در رابطه با مسائل اساسی کشورمان بسنجیم و تناسب مطلوبی را در این زمینه در نظر بگیریم و این امر بدون برنامه ریزی مشخص و تحول سیاستهای اقتصادی اجتماعی میسر نیست و اقداماتی که صرفاً جنبه تسکین درد و به تأخیر انداختن نتایج و پیامدهای منفی و مخرب شهرنشینی امروزی را داشته باشند با وجود اینکه از جهت مثبتی برخوردار هستند به تنهایی مفید و موثر واقع نخواهند شد و در یک کلام راه حل اصلی و اقدامات اساسی در گرو این است که سیاستهای توسعه شهری تابعی از توسعه روستائی باشد.

در تهیه این مطلب منابع زیر مورد استفاده قرار گرفتند:

- ۱- خلاصه گزارش در خصوص وضع موجود و نیاز به تمرکززدایی شهر تهران- سازمان ترافیک تهران- خرداد ۱۳۶۲
- ۲- طرح تمرکززدایی شهر تهران- سازمان برنامه ریزی شهر تهران- تیرماه ۱۳۶۰
- ۳- فهرست نام و نشانی و تولید ۸۵۰۰ واحد تولیدی- بانک اطلاعات صنعتی- ۱۳۶۲
- ۴- بررسی سیستم حمل و نقل و ترمینال کالا در منطقه تهران- سازمان برنامه ریزی شهر تهران
- ۵- سالنامه آماری سال ۶۱- مرکز آمار ایران
- ۶- بررسی مسائل کلی نیروی انسانی و اشتغال کشور- وزارت کار و امور اجتماعی- ۱۳۶۱

رابطه توانسته با دستگاههای موجود خود با همکاری روستائیان حدود ۷۰ کیلومتر کانال خاکی را لایروبی نماید که موجب بالا بردن ظرفیت انتقال آب انهار، کم بودن زحمات روستائیان و بوجود آوردن شوق بیشتر در آنان در جهت

توسعه امر مهم کشاورزی شده است.

و: واحد سد و بند و کانال: همانطور که در گزارش وضعیت آب استان ذکر شد استان دارای منابع آب سطحی فراوان می باشد و هر ساله حدود ۱۲ میلیارد متر مکعب آب سطحی در این استان هدر می رود و لذا لازم است که با برنامه ریزیهای کوتاه، میان و دراز مدت استحصال و مهار آبهای سطحی گام اساسی برداشته شود. در این باب کمیته آب جهاد استان در مدت عمر خود حدود ۴۰ مورد استخر کشاورزی (رزروار) در ابعاد مختلف احداث نموده و حدود ۹۹ مورد دیواره چینی- احداث کانال داشته است و در سال جاری نیز عملیات احداث دو پروژه زیر بنائی بند انحرافی و کنال آب توسط واحد سد و بند کانال کمیته آب جهاد استان بپایان رسید که خود تاثیر مهمی در افزایش محصول در واحد

سطح از طریق کشت دیم به کشت آبی دارند. ز: واحد فروش موتور آلات: چنانکه در گزارش چگونگی آبیگری در استان لرستان توسط روستائیان ذکر شده یک روش آبیگری استفاده از موتور پمپ می باشد و با توجه به اینکه اینگونه موتور پمپها اکثراً از خارج وارد می شود و بعد از پیروزی انقلاب امکان احتکار این گونه وسایل توسط عدهای سودجو وجود داشت لذا واحد فروش موتور آلات کمیته آب تاسیس تا با همت برادران این واحد موتور آلات با نرخ عادلانه و بموقع در اختیار روستائیان قرار گیرد و در این رابطه تا کنون بیش از ۵۰۰ دستگاه موتور توسط واحد فروش موتور آلات کمیته آب در قدرتها و انواع مختلف با نرخ تثبیت شده در اختیار روستائیان قرار گرفته است.

در خاتمه گزارش ضمن آرزوی توفیق برای کلیه خدمتگزاران به اسلام و مسلمین ایمداریم این مختصر فعالیت ما مقبول درگاه ایزد منان و مردم شهید پرور و بخصوص زحمت کش و مستضعف روستائی باشد.

گزارشی از فعالیتهای کمیته آب جهاد لرستان

گزارشی از فعالیتهای کمیته آب جهاد لرستان