

* پیش بینی جمعیتی در آینده ، یکی از مبانی اساسی برنامه ریزی اقتصادی و اجتماعی است.

* در پیش بینی جمعیتی بیست ساله، روند رشد جمعیت شهری و کاهش جمعیت روستایی به مقدار ۱۰/۵ در صد پیش بینی شده است که نسبت به بیست سال گذشته (۶۱ - ۱۳۴۱) که ۱۵/۳ در صد بوده، کمتر است.

* در صد اختلاف جمعیت شهر و روستا از ۲/۲ در صد (سال ۶۱) به ۲۳/۲ در صد (سال ۸۱) خواهد رسید و شهرها حدود سه برابر روستاها رشد جمعیتی خواهند داشت.

* استمرار عدم تعادل رشد جمعیتی ما بین شهر و روستا، در آینده ای نه چندان دور می تواند در بهم خوردن سلامت اقتصادی و اجتماعی جامعه بدلیل تولیدی بودن بیشتر مشاغل روستایی در مقابل خدماتی و مصرفی بودن بیشتر مشاغل شهری نقش قابل توجهی داشته باشد.

«نظری بر پیش بینی های جمعیتی در

برنامه ریزی دولت جمهوری اسلامی»

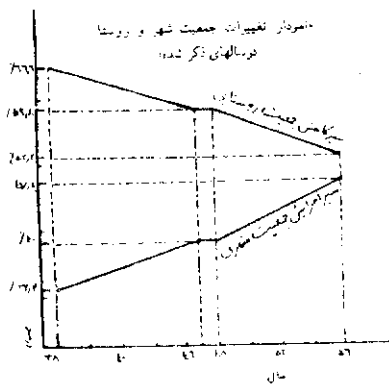
بررسی تغییرات جمعیتی در گذشته و پیش بینی آن در آینده، یکی از مبانی اساسی برنامه ریزی اقتصادی و اجتماعی است و تقریباً همه برنامه ریزی های آینده بر حسب رشد یا کاهش جمعیت های انسانی صورت می گیرد. مثلاً برنامه ریزی کارهای عمرانی از قبیل ساختن حمام و یا مسکن، بدون در نظر گرفتن جمعیت آن منطقه، متعادل و موزون نخواهد شد و برنامه ای که اجرا می شود، با کفاف جمعیت منطقه را نمی دهد و یا بشر از حد نیاز احداث می شود. بنابراین لازم است که در برنامه ریزی در ابعاد مختلف یک منطقه و یا یک کشور، خصوصیات جمعیتی و ویژگی های خاص آن شناسائی شده و مبنای برنامه ریزی قرار گیرد.

نظری برگزیده تاحال:

اولین سرشماری در ایران در سال ۱۳۳۵ انجام شده و جمعیت آن در حدود ۱۹ میلیون نفر برآورد گردید و در سال ۱۳۶۱ به حدود ۴۰/۴ میلیون نفر رسیده است. همچنین در طی ۲۶ سال گذشته (۱۳۳۵-۶۱) افزایش جمعیت کشور در حدود ۲۱/۴ میلیون نفر و یا حدود ۱۱۳ درصد بوده است. (۱)

در بررسی وضعیت گذشته، نسبت درصد جمعیت روستایی به شهری در سال ۱۳۳۸، ۶۶/۶۰ درصد بوده و در سال ۱۳۵۶ به ۵۲/۲ درصد رسیده است. (۲)

ملاحظه می شود که جمعیت شهری در گذشته، بطور مداوم سیر صعودی را طی نموده و جمعیت روستایی برعکس آن سیر نزولی دارد. از علل و عوامل ازدیاد جمعیت شهرتین



میتوان مهاجرت جمعیت روستائیان به شهرها را ذکر نمود که خود ناشی از عدم توجه نظام قبل به کشاورزی و تمرکز منابع سرمایه ای در شهرها و توزیع ناعادلانه درآمدها و در نتیجه فقر حاکم بر زندگی روستائیان بوده است. همچنین تغییر نقاط روستایی به نقاط جدید شهری، بدلیل رسیدن به حد نصاب جمعیت شهری (۵۰۰۰ نفر) و اسکان اجباری جمعیت عشایری در شهرهای کوچک، از عوامل رشد روزافزون جمعیت شهری و کاهش جمعیت روستایی ناسب (۳).

پیش بینی جمعیتی در برنامه ریزی دولت جمهوری اسلامی:

در برنامه پنجساله اول دولت جمهوری اسلامی، رشد جمعیت کشور طی سالهای برنامه اول در همان حد رشد جمعیت دوره (۱۳۵۵-۶۱) یعنی ۳/۱ درصد پیش بینی شده است. باین ترتیب جمعیت کشور در سال ۱۳۶۶ به ۲۷

میلیون نفر می‌رسد. (۴) در توضیح روند رشد جمعیت آمده است: رشد طبیعی جمعیت، تبدیل برخی از نقاط روستایی بنقاط جدید شهری (باتوجه به حد نصاب)، مهاجرت روستائیان به جامعه شهری هرچند با روندی نسبتاً کندتر از گذشته، احتمالاً باعث بالا رفتن نسبت شهرنشینی طی دوره برنامه اول خواهد شد و نسبت مزبور را که در سال ۱۳۶۱، ۵۱ درصد است به حدود ۵۴ درصد در سال ۱۳۶۶ خواهد رساند. (۵)

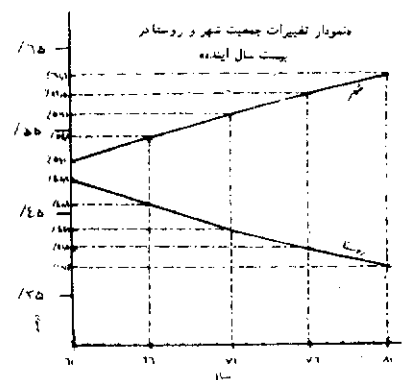
در برنامه ریزی دولت، تحولات جمعیت شهر و روستا طی بیست سال آینده (۱۳۶۱-۱۳۸۱) نیز پیش بینی شده است که نمودار شماره ۲ نمایانگر تغییرات آن است. (۶)

تحولات جمعیت شهر و روستا در طی سالهای (۱۳۴۱-۶۱)

سال	درصد جمعیت روستایی	درصد جمعیت شهری
۱۳۴۱	۶۴/۲	۳۵/۸
۱۳۶۱	۴۸/۹	۵۱/۱
درصد تغییرات جمعیت	-۱۵/۳	۱۵/۳

پیش بینی تحولات جمعیت شهر و روستا در طی سالهای (۱۳۶۱-۸۱)

عنوان	۱۳۶۱		۱۳۸۱		درصد تغییرات جمعیت
	درصد	جمعیت	درصد	جمعیت	
جمعیت روستایی	۴۸/۹	۱۹/۷۸۷/۰۰۰	۳۸/۴	۲۸/۵۶۸/۰۰۰	-۱۰/۵
جمعیت شهری	۵۱/۱	۲۰/۶۵۰/۰۰۰	۶۱/۶	۴۵/۸۷۰/۰۰۰	۱۰/۵



در مقابل، خدماتی و مصرفی بودن بیشتر شهری، شهرمی، نقش قابل توجهی داشته باشد. والسلام

ماخذ مورد استفاده:

- ۱- لایحه برنامه پنجساله اول (۱۳۶۱-۶۶) - صفحه ۱۷ - پیوست ۴
- ۲- لایحه برنامه پنجساله اول (۱۳۶۱-۶۶) - صفحه ۴۰۳۹ - پیوست ۲
- ۳- لایحه برنامه پنجساله اول (۱۳۶۱-۶۶) - صفحه ۲ - پیوست ۴
- ۴- لایحه برنامه پنجساله اول (۱۳۶۱-۶۶) - همان ماخذ
- ۵- لایحه برنامه پنجساله اول (۱۳۶۱-۶۶) - همان ماخذ
- ۶- لایحه برنامه پنجساله اول (۱۳۶۱-۶۶) - صفحه ۱۰-۱۷ - پیوست ۲
- ۷- لایحه برنامه پنجساله اول (۱۳۶۱-۶۶) - صفحه ۴۰۳۹ - پیوست ۲

یعنی شهرها حدود سه برابر روستاها رشد جمعیتی خواهند داشت و همچنین در صد اختلاف جمعیت شهر و روستا از ۲/۲ درصد (سال ۶۱) به ۲۳/۲ درصد (سال ۸۱) خواهد رسید. حال که پیش بینی جمعیتی در برنامه ریزی دولت جمهوری اسلامی، طوری تنظیم شده که شهرها رشد قابل توجهی داشته باشند ولو با روندی کندتر از گذشته، صرفنظر از اینکه آیا امکان در نظر گرفتن کاهش جمعیت شهری وجود داشته است یا خیر، این مسئله خود دارای آثار سونی میباشد که به تبع پیش بینی جمعیتی، الزام نمود پیدا خواهند کرد. وقتیکه رشد شهر نسبت به روستا بیشتر باشد، خود باعث تخصیص بیشتر امکانات خدماتی و فرهنگی و غیره نسبت به آن شده و این مسئله مانعی در امر رفع تبعیض بین شهر و روستا خواهد بود. زیرا همانطور که قبلاً بیان شد، پیش بینی جمعیتی علی الاصول مینا و پایه برنامه ریزی است. بنابراین استمرار عدم تعادل رشد جمعیتی ما بین شهر و روستا، در آینده ای نه چندان دور، می بتواند در بهم خوردن زسلاطت اقتصادی و اجتماعی جامعه، بدلیل تولیدی بودن بیشتر مشاغل روستایی و

در پیش بینی جمعیتی بیست ساله، از جمله نکاتی که مورد توجه قرار می گیرد این است که: روند رشد جمعیت شهری و کاهش جمعیت روستایی به مقدار ۱۰/۵ درصد پیش بینی شده است که نسبت به تحولات جمعیت در طی بیست سال گذشته (۱۳۴۱-۶۱) که ۱۵/۳ درصد بوده، کمتر است. در واقع بنا بر پیش بینی جمعیتی در بیست سال آینده، کاهش جمعیت روستایی و رشد جمعیت شهری با آهنگ کندتری صورت خواهد گرفت.

جداول ذیل که از برنامه پنج ساله اخذ گردیده شده بیانگر این موضوع است. (۷)

باتوجه به جدول فوق مشاهده می شود که جمعیت شهری به مقدار ۲۵/۲۲۰/۰۰۰ و جمعیت روستایی به مقدار ۸/۷۸۱/۰۰۰ نفر در طی بیست سال آینده افزایش پیدا خواهند کرد.