

احیای مشاغل جنبی و سنتی، گامی در افزایش درآمد روستائیان و کاهش مهاجرت



● اهمیت رشد و تقویت کشاورزی در بنیاد و ساختار جامعه نوین اسلامی کشورمان و توجه به میلیونها مردم زحمتکش و استثمار شده و دهها مسائل دیگر ایجاب میکند که مسائل این بخش به دور از قلمرو شعار و حیطه مسائل سیاسی در اولویت قرار گرفته و با برنامه ریزی دقیق، فراهم آوردن کار و امکانات زندگی در روستا، حل مسئله زمین، افزایش درآمد روستائیان، ایجاد کارهای جنبی، ترویج محصولات کشاورزی و پرداخت سوبسید روی آنها و....

بتوانیم پایه های اصلی انقلابمان را استوار کنیم.

قبول کنند و اصولاً واکنش نشان میدادند و این دو باعث میشد که شیطان بزرگ ناگزیر به خشکاندن چشمه های خودجوش و استعداد های خودکفا و نهایتاً مسخ فرهنگی و اجتماعی این فسر بزرگ برای رام کردن هرچه بیشتر آنها شود که تنها راه این مسئله کندن روستائیان از محیط تولیدی روستا و آشنا ساختن آنان با محیط اجتماعی و مصرفی شهر و نهایتاً افزودن مشتریهای تازه مصرفی!! و کلانابودی بخش کشاورزی در رابطه با بخش های دیگر بود، ساده ترین روش و راهی که رژیم به اهداف شوم خود برسد سرمایه گذاری وسیع تا حدود ۹۵ درصد در صنایع و خلاصه ایجاد عدم تعادل و برنامه ریزی بین کشاورزی و صنعت و خدمات بود، گسترش صنایع مونتاژ که تقاضای کار ایجاد می کرد توانست روز بروز بازار کشاورزی را تعطیل و صنایع و بخش خدمات و ساختمان سازی را گسترش دهد

اصولاً یکی از روش های پی گیر و پیچیده ای که امپریالیسم امریکا در مواجهه با کشورهای تحت سلطه بویژه جهان سوم دارد برخورد تخریبی در جهت انحصار کشاورزی و مالا دامپروری بعنوان رکن و زیربنای اقتصادی آن می باشد، با یک نگاه ساده میتوان متوجه شد که معمولاً کشورهای رها شده از سلطه استعمار جهانی گریبانگیر مسئله کشاورزی بعنوان یک معضل بزرگ می باشند.

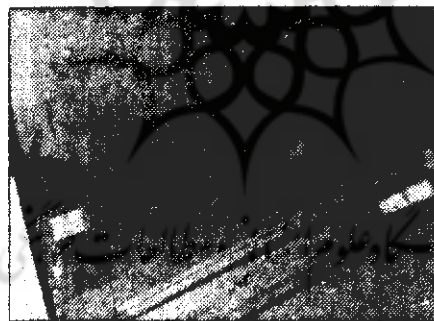
امپریالیسم بنا به ماهیت توسعه طلبانه و روزافزون خود که خواهان استثمار هرچه بیشتر کشورهای فقیر است و بلحاظ تولیدات مصرفی سرسام آور مائینی خود و تحمیل آن به سایر ملل، مشکلاتی در سراسر راه چپاول خودش داشته و آن اینکه میلیونها توده مردم روستائی از کشاورزان و دهقانان باروش های تولیدی ابتدائی و سنتی و با فرهنگ خاص خود بسختی می توانستند کالاهای خارجی را

اعتبارات کشاورزی طبق برنامه های سوم تا پنجم مین همین موضوع می باشد. در برنامه سوم سهم کشاورزی ۳۳/۵٪، در برنامه چهارم ۱۶٪، و در برنامه پنجم ۱۳٪ شده است. و از طرفی رشته فعالیت های اقتصادی رژیم نیز کلا بطرف شهرها و مراکز شهری برگشته بطوریکه در سال ۱۳۴۵ می بینیم تولیدات صنعتی و ساختمانی در شهرها دوبرابر، بازرگانی ۵/۵ برابر، خدمات و حمل و نقل و ارتباط در شهرها ۵ برابر روستاها شد، و در طول پنج سال برنامه پنجم سرمایه گذاری دولت در روستا و زمینه آموزش و پرورش ۵٪، مسکن صفر درصد، بهداشت ۲٪ و در زمینه رفاه اجتماعی ۱٪ متعلق به آن بود و بقیه را مصرف شهرها کردند. بهرحال ما وارث چنین سیاست های پیچیده اقتصادی در رابطه با کشاورزی و دیگر بخش ها هستیم، که نتیجه آن آواره شدن میلیونها مستضعف روستائی در حاشیه شهرها و ویرانی روستاها که فائد هرنوع امکانات زیستی است می باشد. اهمیت، رشد و تقویت کشاورزی در بنیاد و ساختار جامعه نوین اسلامی کشورمان و توجه به میلیونها مردم زحمتکش و استثمار شده و دهها مسائل ریز و درشت دیگر ایجاب میکند که مسائل این بخش به دور از قلمرو شعار و گفتار و حیطه مسائل سیاسی در اولویت قرار گرفته و با برنامه ریزی در بخش کشاورزی و دامپروری، فراهم آوردن کار و امکانات زندگی در روستا، حل مسئله زمین و مالکیت ها به عنوان عامل اصلی در اقتصاد روستائی، افزایش درآمد روستائیان، ایجاد کارهای جنبی و تقویت صنایع روستائی و دستی، جبران خسار آنها، ترویج محصولات داخلی و پرداخت سوبسید روی آنها... بتوانیم پایه های اصلی انقلابمان را استوارتر کرده، و مقاصد مقدس توحیدی آنرا تحقق بخشیم.

گزارشی که در زیر می خوانید حاصل سفری است کوتاه به استان گیلان و سعی دارد، تا نمونه ای از کوششهای برادران جهادگر استان گیلان را که در جهت احیاء، فعالیتهای جنبی و فرعی در روستاها همگام با کار کشاورزی و برای بالا بردن سطح درآمد روستائیان و همچنین استقلال و خودکفایی کشور صورت گرفته، نشان دهد. علت اینکه از میان فعالیتهای متنوع و پراهمیت جهاد این استان به سراغ برادرانمان در واحد امور دام رفتم یکی سنجیت بیشتریست که عملکرد این واحد باروستا و کشاورزی دارد و دیگر نبودن زمینه این فعالیتهای

در سایر استانها می باشد. نکته جالب توجهی که در تمامی این فعالیتهای به چشم می خورد استفاده از نیروهای موجود و امکانات بالقوه محلی از یکطرف و بکارگیری روشهای سنتی و بومی از طرف دیگر می باشد، که از جهتی با روحیه روستائیان انس بیشتری داشته و سریعتر مورد قبول آنها قرار می گیرد و از جهت دیگر برای راه اندازی این طرحها احتیاجی به وارد کردن ابزار آلات و وسایل خارجی که موجبات وابستگی را فراهم می کنند، نیست.

هدف ما از درج اینگونه مطالب، تکرار مکررات و آوردن یک سری آمار از عملکردهای یک واحد در جهاد سازندگی نیست، بلکه هدف آشنا شدن با زمینه های کار روستائی است و ما امیدواریم فعالیتهای جهاد الگویی باشد برای دیگر سازمانهای ذیربط تا به کشاورزی بها داده و بدانند که به گفته امامان در این مملکت اصل کشاورزی است نه صنعت. مطلب ذیل حاصل صحبتی است که با برادر پور رحیمی مسئول واحد امور دام جهاد سازندگی استان گیلان داشته ایم.



به گزینی و احداث مرغداریهای سنتی

واحد امور دام از ابتدای تأسیس توجه خود را روی این گذاشته بود که یک سری نعمتهای الهی در کشور خصوصا استان گیلان وجود دارد و اینها بلا استفاده مانده اند. به همین دلیل سعی بر این بود که با یک برنامه ریزی صحیح از این امکانات استفاده شود. یکی از نمونه های بارز این موضوع مرغ و مرغداری سنتی است، از قدیم الایام در استان گیلان داشتن این مرغداریها رواج داشته و روستائیان در کنار کار کشاورزی به پرورش مرغ نیز می پرداختند، هر روستائی هفته ای یکبار که به شهر مراجعه می کرد مقداری مرغ بومی و تخم مرغ نیز با

خود آورده و از فروش آنها احتیاجات خود را تأمین می نمود. با این وجود می بینیم که نژادهای خارجی را وارد مملکت کرده و در مرغداریهای عظیم با سرمایه گذاریهای بزرگ پرورش داده اند، این مرغ خارجی با خود بیماریهای مختلفی را وارد استان کرد که قبلا نظیرش در مرغهای بومی مشاهده نشده بود، و در سالهای اخیر روستائیان از ترس این بیماریها دیگر به پرورش مرغ رغبتی نشان نمی دادند و اگر هم مرغی داشتند سعی نمی کردند تا آنرا تکثیر نمایند.

و متأسفانه امروز ما در شهرهای شمال شاهد صدهایی هستیم که روستائیان برای گرفتن مرغ خارجی تشکیل داده اند.

به همین دلیل واحد امور دام جهاد سازندگی استان گیلان در جهت تشویق روستائیان به پرورش مرغ بومی در کنار کار کشاورزی تحقیقاتی را در این زمینه آغاز نموده برای اینکار ابتدا مراکز جهت «سلکسیون» و اصلاح نژاد طیور در شهرهای مختلف تشکیل شد که مقرران در بندرانزلی است، در مناطق بیلاقی استان گیلان مرغهایی وجود دارند که تا بحال بیماریهای مختلف از مرغهای خارجی به آنها سرایت نکرده است. هدف این واحد یافتن این نمونه ها و انتخاب آنهاست که دارای خصوصیات مشخص علمی باشند، سپس این نمونه ها در محلهای مشخصی قرنطینه شده تا از آنها یک نژاد خالص و خوب بومی بدست آید. سعی واحد امور دام بر این است که با تکثیر این نژاد و توزیع آن در سطح استان، بار دیگر علاقه به پرورش مرغ را در میان روستائیان زنده کند، علاوه بر کارهایی که در زمینه اصلاح نژاد صورت گرفته و انشاء الله در آینده نزدیکی به نتیجه نهایی می رسد یک مرغداری سنتی نیز در محوطه جهاد ساخته شده که تمام امکانات آن از محل تهیه گردیده است، طریقه ساخت این مرغداری طبق سنتها و روشهای بومی است و در آن از آبخوری و دانخوریهای بهداشتی نیز استفاده شده.

روستائینی که به جهاد مراجعه کرده و از مسائل و گرفتاریهای مختلف مالی گله دارند، به این مرغداری رهنمون شده و جهاد آنان را تشویق به ساخت و استفاده از آن می نماید جهاد سازندگی از احیای این مرغداریها در هدف اصلی را دنبال می کند. یکی جلوه گیری از واردات جوجه و مرغ از

خارج و تأمین پروتئین مصرفی، و دوم ایجاد شغل برای روستائیان در فصل بیکاری تا از این راه هم درآمدی نصیبشان شود و هم از اجناس مصرف خود کفا و نیازی به خرید مرغ خارجی از شهر نداشته باشند.

پرورش کرم ابریشم

تا ۲۰ سال پیش کشور ما یکی از صادرکنندگان ابریشم جهان به شمار می‌رفت ولی با حرکت غلطی که توسط رژیم طاغوت صورت گرفت، هم اکنون کارخانه‌های پرچه بافی خود ما از ابریشم خارجی استفاده می‌کنند. قبل از این جریان کشاورزان در زمینهای غیرتالیکاری نهالهای توت می‌کاشتند و از برگ این نهالها برای پرورش کرم ابریشم استفاده کرده و با فروش بیله‌ها هم درآمدی برای خود کسب می‌کردند و هم مقداری از این ابریشم تولیدی به خارج صادر می‌شد ولی دستهایی مرموز وارد عمل شده و بیماری شپشک توت توسط مراکز که نهالهای توت را وارد کشور می‌کردند به این استان آمد و تمام نهالهای توت استان را از بین برد و نتیجه کار به اینجاست که دیگر کمتر کسی در استان به عنوان کار اصلی یا فرعی به پرورش کرم ابریشم می‌پردازد و اکنون اگر ابریشم وارد نکیم کارخانجات نساجی استان تعطیل می‌شوند.

اولین برنامه‌ای که جهاد برای مقابله با این وضع انجام داد تهیه یک آمار و ارقام در رابطه با موجودیت نهالهای سالم باقیمانده در استان بود ولی متأسفانه ملاحظه شد که اکثر نهالهای توت بر اثر بیماری شپشک از بین رفته‌اند، به همین دلیل اولین اقدام اجرایی واحد امور دام مبارزه جدی با شپشک بود که برادران جهادگر در این زمینه خوب عمل کرده و توانستند تا حدودی این بیماری را کنترل کنند، کار دیگر احیای ۱۰۰۰ هکتار زمین جهت این امر در استانه اشرفیه بود که این محل قبلاً «پیلنه سازی» بوده و صاحب آن فراری است. در این مکان نیز بیماری شپشک نفوذ کرده و اکثر نهالها را از بین برده بود، به همین دلیل اولین کار مبارزه با شپشک بود و بعد از اتمام کار کاشتن نهالهای توت، که این قسمت نیز به اتمام رسیده و تعدادی هم تل انبارهای سنتی کرم ابریشم در منطقه ساخته شده و این کارگاه سال گذشته توانست مقدار زیادی بیله تولید کند، سوای از تأسیس این کارگاه تحقیقاتی.

● تا ۲۰ سال پیش
کشورمایکی از صادرکنندگان
ابریشم جهان به شمار می‌رفت
ولی با حرکت غلطی که توسط
رژیم طاغوت صورت گرفت،
هم اکنون کارخانه های پارچه
بافی خود ما از ابریشم خارجی
استفاده می‌کنند.

● جهاد معتقد است که
روستا اساس خودکفایی
کشور بوده و هر فعالیتی که برای
روستایی صورت بگیرد در جهت
استقلال کشور می‌باشد.

کار دیگر جهاد فعال کردن صحیح سازمانها و ارگانهای زیربنا در این زمینه است، مثلاً در زمان سابق شرکت ابریشم زمینهای مزرععی بسیاری را برای تولید ابریشم تصاحب کرده بود و خود به تولید بیله می‌پرداخت، کار اکثر سازمانهای دیگری هم که در این زمینه فعالیت می‌کنند به همین صورت است، یعنی صرفاً منفعت خود را در نظر می‌گیرند و هدفشان بهبود وضع روستایی نیست، ما معتقدیم که روستا اساس خودکفایی کشور است و هر فعالیتی که برای روستایی صورت بگیرد در جهت استقلال کشور می‌باشد، انعقاد جهاد بر این است که کار باید توسط خود مردم انجام گرفته و سازمانهای مربوط مشوقی باشند برای روستایی و با بالا بردن کیفیت و کمیت محصول و همچنین آموزش روشهای صحیح کار به روستائیان سطح تولید آنها را افزایش دهند کارگاه کارگاه در همین زمینه فعالیت می‌کند

یعنی با تحقیق، تشویق و ارشاد روستائیان سعی دارد تا از طرفی سطح درآمد روستائیان را بالا برده و از طرف دیگر کمکمی باشد به افزایش تولید ابریشم داخلی و قطع وابستگی، به همین منظور تل انبارهای سنتی کرم ابریشم نیز در کارگاه ساخته شده که با تشویق کشاورزان به پرورش کرم ابریشم و دادن وام، نهال های توت و همچنین آموزشهای لازم، روستائیان با دیدن این تل انبارهای سنتی که ساختنش برایشان بسیار آسان است به این کار همت گمارده و در کنار کشاورزی به تولید بیله نیز پرداخته‌اند.

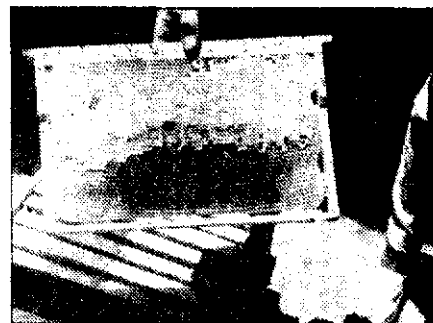
پرورش زنبور عسل

استان گیلان از مناطقی است که منابع طبیعی در آن به وفور یافت می‌شود، تمام مناطق این استان و بخصوص مناطق بیلاقی و کوهپایه‌ای از پوشش گیاهی کاملی برخوردارند و چنین محیطی مساعدترین مکان برای زندگی زنبور عسل است، در اینکه عسل تا چه حد می‌تواند برای روستائیان مفید بوده و از نظر بالا بردن درآمد و استفاده شخصی به آنها کمک کند شکی نیست، متأسفانه با عدم برنامه ریزی و رسیدگی به این مسئله اکثر کندوهای منطقه به دلایل زیر نابود شده‌اند:

نبودن کندوها و قاپهای استاندارد که مانع انتقال و آمزش زنبور سر کندوهای مختلف می‌شود - شیوع بیماریهای مختلف و ورود کرم موم خوار به کندوها - عدم آموزش صحیح به روستائیان در سم پاشی درختان و گنجهایی که مورد استفاده زنبورها قرار می‌گیرند.

زنبورداری علاوه بر کار جنبی روستائیان در مناطقی مانند هشتپر و اسارا شغل اصلی مردم را تشکیل می‌دهد و زندگی این افراد از فروش عسل بست آمده تأمین می‌شود در این مناطق گاه افرادی تا ۵۰۰ کندو نیز دارند.

واحد امور دام جهاد سازندگی استان گیلان با علم به این موضوع کار خود را آغاز کرد، مهمترین مشکل زنبور داران و افراد تازه کار نبودن کندوهای استاندارد بود که مسائل زیادی را برای این افراد بوجود می‌آورد و به همین دلیل اولین اقدام این واحد احداث کارگاه کندوسازی بود که هم اکنون مشغول کار است و ماهانه ۲۰۰ کندوی استاندارد تولید می‌کند، اکثر لوازم این کندوها مثل ظرف غذا، بریجه، قاب و



● اخیراً مقدار چوبی که جهت ساخت کندو از طرف سازمان دامپروری به شرکت تعاونی زنبورداران اختصاص داده شده بود، توسط خود شرکت به جهاد واگذار شد تا با ساخت کندوهای استاندارد و ارزان قیمت به زنبورداران و افراد مبتدی کمک شود.

غیره نیز در همین کارگاه تولید می شود، خود زنبورداران هم به اهمیت این کاری برده اند و اخیراً ۶۰۰ متر مکعب چوبی که جهت ساخت کندو از طرف سازمان دامپروری به شرکت تعاونی زنبورداران اختصاص داده شده بود، توسط خود شرکت به جهاد واگذار شد تا با ساخت کندوهای استاندارد و ارزان قیمت، به زنبورداران و افراد مبتدی کمک شود و این افراد در نقل و انتقال زنبورهای خود مشکلی نداشته باشند، کندوهایی که توسط این کارگاه ساخته می شود با قیمت ۲۶۰ تومان در اختیار مصرف کننده قرار می گیرد که این قیمت این کندوها در بازار آزاد می باشد و علاوه بر این کیفیت کندوهای استاندارد جهاد خیلی بهتر از کندوهای آزاد و متفرقه است.

کار دیگری که واحد امور دام در این زمینه انجام داده، توزیع ابزار زنبورداری مانند کلاه تورن

و غیره بین زنبورداران و خصوصاً افرادی است که تازه شروع به این کار نموده اند. منتهی جهاد معتقد است که بدون آموزش صحیح و تنها با توزیع امکانات کاری از پیش نمی رود بنابراین در کنار این کار واحد امور دام به کار ترویج و آموزش استفاده از این وسایل نیز پرداخته. مسئله دیگر این بود که زنبورداران مادر سالهای اخیر غسل خود را با موم به فروش می رسانند و دلیل این امر هم تبلیغاتی بود که در شهر صورت گرفته و مردم شهر فکر می کردند غسلهای بدون موم تقلبی اند، با واگذاری دستگاههای غسل کشی و طرح مسئله در رسانه های گروهی توسط جهاد این سنت تا حدود زیادی بین رؤسایان منسوخ شده. و کشاورزان موم و غسل را از هم جدا می کنند چون این موم قادر است سالهای بعد نیز مورد استفاده قرار بگیرد، سال گذشته مقداری موم از طرف دفتر مرکزی به جهاد گیلان ارسال شد ولی برادران جهادگر با علم به این مسئله که مومهای سال قبل بلا استفاده نبوده و می توانند باز هم کار کنند این مومهای ارسالی را صرفاً در مسائل آموزشی و کارهای ترویجی مصرف نمودند چون در صورت توزیع این مومها باز هم هر سال زنبورداران به جهاد مراجعه کرده و درخواست موم می نمودند، در مورد سایر وسایل نیز به همین ترتیب جهاد سعی نموده تا با استفاده آموزشی از آنها این امکانات را تنها در اختیار افراد نوپا و مبتدی قرار دهد تا هم کار ترویجی کرده و هم کمکی به اینگونه افراد شده باشد.

اصلاح نژاد دام
اکثر دامهای محلی و بومی ضعیفند و کارایی دامهای نژاد خارجی را ندارند. با تحقیقاتی که واحد امور دام جهاسازندگی استان گیلان انجام داده دلیل این امر در سه موضوع زیر خلاصه می شود که جهاد در هر سه مورد نیز به فعالیت پرداخته.

۱- وجود انگلها و بیماریهای مختلف داخلی و خارجی در دامهای بومی: برای رفع این مسئله باید باین انگلها و بیماریها بطور جدی مقابله می شد. در این رابطه واحد امور دام هم در زمینه پیشگیری و هم در زمینه درمان خدمات مؤثر و مفیدی را شروع کرده و باواکسیناسیون و سم پاشی اصطبلها و همچنین خوراندن داروهای ضد انگل و ایجاد حمامهای ضد کتله ثابت و سیار این مشکل را



● در تمام اقدامات کشاورزی این نکته باید مورد توجه قرار گیرد که بدون آموزش صحیح و تنها با توزیع امکانات، کاری از پیش نمی رود. بهمین دلیل واحد امور دام در کنار توزیع نهاده های کشاورزی با استفاده از همین امکانات به کارهای ترویجی نیز پرداخته است.

زیادی در منطقه حل شده.

۲- کیفیت پایین تغذیه دامهای این استان بیشتر از «کولش» بربح استفاده می کنند که این غذا کیفیت مناسب را ندارد و باعث لاغر شدن دام می شود. با تحقیقاتی که در این زمینه صورت گرفت مشاهده شد که اگر بعد از برداشت بربح در همان زمینها شدر کاشته شود، این کار علاوه بر اینکه به خصیبت زمین لطمه ای وارد نکرده و شتروزن خاک را افزایش می دهد، غذای مناسب هم برای دامهای محلی است. اینکار در چند مزرعه بطور آزمایشی صورت گرفت و هم اکنون در روستاهای زیادی مردم از این طرح استقبال کرده و به کشت شدر مشغولند.

۳- نامرغوب بودن نژاد دامهای بومی: با وجود تمام کارهای بالا دیده می شد، که باز هم کوههای ما از بقیه در صفحه ۸۷

حفظ حالت انقلابی و مردمی بودن این ارگان مهم است که اگر بنا باشد شکل وزارت خانه نیز درآید باید کاری کنیم که کاغذ بازی و پیچ و خم اداری در آن بوجود نیاید.

خطاب به جهادگران، کارشما طبق گفته پیامبر اکرم نزد خداوند بهترین افراد نزد او هستند لذا سعی کنید خدمت و کارهایتان خالص و برای رضای خدا باشد تا اجر معنوی و اخروی آن بیشتر باشد.

۶۲/۳/۸

من خوف آنرا دارم که آن ارگان انقلابی (جهاد سازندگی) که تاکنون از این تشریفات و کاغذبازیهای اداری دور بود و به همین علت توانسته بود آن همه خدمات ارزنده را به انقلاب و مردم و درجه ها انجام دهد، نیز گرفتار همان مسائل سایروزارتخانه ها شود.

۶۲/۹/۱۹

قدرت انقلاب اسلامی...

انقلاب اسلامی میزند و خیرگزاری فرانسه گزارش میدهد که رژیم فیلپین ۲۰۰ دانشجوی مسلمان ایرانی را اخراج میکند زیرا با چریکهای جبهه موروکه خواهان استقلال مسلمانان هستند تماس داشته اند.

انوار انقلاب اسلامی از موسینا دریوگسلاوی نامیدانانو در فیلپین بانایش خویش گرمی و امید به مسلمانان محروم می بخشد. در مقابل شعله های انقلاب وجود ستم و فساد استکبار جهانی را میسوزاند. با همه تلاشی که اخیرا استکبار جهانی میکند تا وانمود نماید کلیه حرکت های اسلامی از عده ای معدود ایرانی ناشی میشود اعترافات خود آنها را می آوریم که نهضت های اسلامی از درون خود ملتها است. مسلمین بر مبنای نظرات الهی خویش و و پند گرفتن از انقلاب اسلامی ایران واسوه قرار دادن امام خمینی در بیشتر نقاط قیام کرده اند.

شیخ صباح الامور الصباح معاون نخست وزیر کویت هشدار داد خطراتی که منطقه را تهدید میکند خطرات درونی است. می بینیم در پی جنبش های مسلمین در منطقه مسئله مبادله اطلاعات مربوط به جنبش های مخالف حکومت ها و تشکیل شورای همکاری خلیج فارس مطرح میشود

از دیگر نشانه های قدرت انقلاب اسلامی تأثیر آن

بر جنبش های فلسطینی بویژه در سرزمینهای اشغالی و ایجاد یک جو اسلامی در این چهار سال بوده است. اقرار ژانف شیف صهیونیست چنین است:

وی در روزنامه ها آرنس در مقاله ای بنام «مینهایی در عزه» مینویسد: «در سرزمینهای اشغالی» از جناح های مهم فلسطینی جناح دینی بنام جوانان نبرد اسلامی است که جدای از دو جناح دیگر (سازمان آزادیبخش و نیروهای طرفدار اردن وجود دارد و در آینده بعنوان جریانی خطرناک نمود خواهد یافت».

اخبار واسله از سراسر جهان نشان میدهد که در هیچ نقطه ای از جهان نیست که مستضعفین متاثر از انقلاب اسلامی نباشند.

المجله بر مصر مینویسد حزب آزادیبخش اسلامی که در مصر بر علیه حکومت عمل میکند به گفته مقامات امنیتی مصر بارهبران مذهبی ایران در تماس بوده و نوارهایی حاوی سخنان امام خمینی یا خود داشته اند.

محمد نور، معاون جبهه اسلامی جوانان مالزی میگوید آنچه امروز در مالزی میگذرد متاثر از احیای اسلام در شرایط فعلی است.

به گفته یکی از مقامات مالزی پس از سقوط شاه ایران جوانان مالزی تحت تاثیر دانشجویان اسلامی ایران، شوق انقلابی یافته اند و دانشجویان ما (امام) خمینی را به عنوان قهرمان خود پذیرفته اند.

پنجمین سال پیروزی پر شکوه انقلاب اسلامی زمانی فرا میرسد که جهان اسلام از پرتو انقلاب اسلامی متور گشته است و تابش خورشید اسلام شیرهای برفی استکبار را آب کرده است و مستضعفین جهان راهنمای تلاش خویش را انقلاب اسلامی ایران قرار داده اند.

پرفسور جیمزای بیل مشاور دولت آمریکا در خاور میانه میگوید در خاور میانه مارتنسانس داریم و بنظر بنده این منطقه از جهان صحنه جدید سیستم جهانی میباشد.

آری اکنون انقلاب اسلامی قدرتمند، سرفراز و مستقل باقی مانده و علیرغم کمی امکانات و مشکلات عدیده بعلم فطرت الهی خویش به پیش میروند و حالت تهاجمی همیشگی خود را بر علیه کفر و ارتداد و نفاق حفظ کرده و ابتکار عمل را بدست گرفته و استکبار جهانی را به افعال واداشته است.

«والله غالب علی امره ولکن اکثر الناس لا یعلمون».

احیای مشاغل جنبی...

لحاظ کارایی در تولید گوشت و پروتین به پای گاوهای نژاد خارجی نمی رسند و حتی با آنها قابل مقایسه نیستند، با تحقیقاتی که صورت گرفت دیده شد که تنها راه بالا بردن کیفیت گاوهای بومی از لحاظ شیرو گوشت اصلاح نژاد این دامها باشد، به همین دلیل یک مرکز اصلاح نژاد در «شنت نشا» از طرف جهاد دایر شد و از دو طریق به اصطلاح نژاد گاوهای بومی پرداخت یکی روش دورگ گیری و آمیزش گاوهای نژاد خارجی با گاوهای بومی که در نتیجه گوساله های دورگ با کیفیت بالا بدنیامی آیند و روش دوم نیز تلقیح مصنوعی است که در فصول مناسب سال توسط برادران واحد امور دام که در روستاها به واکسیناسیون دامها مشغولند صورت می گیرد.

هدف کلی این مرکز سناسایی یک نژاد خوب و با کیفیت برای تکثیر و توزیع در روستاهای استان می باشد، که نسبت به بیماریهای مختلف مقاوم بوده و از کارایی بالایی نیز برخوردار باشند تا از این رهگذر روستائیان به نگهداری این دامها ترغیب شده و به عنوان یک کار جنبی و فرعی در روستا به اینکار نیز بپردازند.

کلاً واحد امور دام کمیته کشاورزی استان گیلان از فعالیتهای خود دوهدف عمده را دنبال می کند یکی بالا بردن سطح تولید مواد مورد نیاز عموم و دوم افزایش در آمد روستائیان از طریق فعالیتهای جنبی در کنار کار کشاورزی تا از این رهگذر جلوی یکی از عمده ترین مشکلات میهن ما یعنی مهاجرت روستائیان به شهرها نیز گرفته شود.

«تصحیح و توضیح»

در گزارشی که پیرامون نقش تکثیر و پرورش ماهی «کارگاه پرورش ماهی جهاد سازندگی استان گیلان» در شماره گذشته داشتیم، جمله ای به سضمون «به هست استاندار شهید گیلان مهندس انصاری و کوشش برادران جهاد گر این پروژه عظیم آغاز و تا به امروز نیز در صد زیادی از آن به اتمام رسیده است» درج شده بود. در صورتیکه این طرح هنوز مراحل ابتدائی خود را می گذراند.