

جهاد سازندگی

و مهندسی عملیات سازمان یافته

طریق اتصال جاده خرمشهر و جاده آبادان بهم از مسائل مهمی بود. برادران جهاد سازندگی در منطقه دارخوین با احداث جاده ای بطول ۱۷ کیلومتر در دو طرف رودخانه کارون این مهم را انجام و ارتباط را در کمترین زمان لازم ایجاد نمودند. این اقدام موثر علاوه بر شبکه راههای گسترده ای است که در این عملیات با طول تقریبی ۷۰۰ کیلومتر احداث گردیده است.

۲- فراهم نمودن پلهای عبور نفرو خودرو:

همانگونه که وضعیت محورهای عملیاتی بیت المقدس نشان می دهد، در همه محورها مجبور به عبور از رودخانه یا باتلاق بودیم و لذا فراهم نمودن امکانات پل زنی بر رودخانه انهم رودخانه های عظیم و عریضی همچون «کارون»، «کرخه کور» و «نیسان» از مسائل درجه اول بود. جهادگران جهاد سازندگی موفق به فراهم نمودن ۹ پل عبور نفرو پیاده و خودرو سبک از انواع شبکه ای و پل سبک و پل بسیار ابتکاری یونولیتی شدند که تنها از چهار تایی آنها در عملیات استفاده شد. از جمله یک پل در نیسان، ۲ پل در کرخه نور و یک پل لوله ای در باتلاق نورد.

۳- احداث خاکریزهای حساس:

از ۵۰۰ کیلومتر خاکریزی که در طول عملیات بیت المقدس احداث گردید شرایط احداث ۲ مورد از آنها بسیار مهم است. یکی خاکریزی بود که در دومین مرحله از عملیات در امتداد «جاده حسینه» بطول ۲۰ کیلومتر در یک شب احداث گردید. اصولاً موفقیت این مرحله از عملیات در گرو احداث سریع همین خاکریز بود. مورد بعدی خاکریزهای حساس بود که در کنار باتلاق نزدیک خرمشهر نرسیده به جاده سفالت زیر آتش بسیار شدید و با تقدیم

* در عملیات بیت المقدس جهادگران جهاد سازندگی موفق به فراهم نمودن پلهای عبور نفرو پیاده و خودرو سبک از انواع شبکه ای و پل سبک و پل بسیار ابتکاری یونولیتی شدند.



* احداث راههای تدارکاتی در دل صخره ها و کوهها در عملیات مسلم ابن عقیل اهمیت بسزائی داشت. و مشکلات احداث راههای فوق پل زنی بیشتر از اندازه بود بطوریکه نزدیک به ۹۰ دهنه در طول ۱۵۰ کیلو متر احداث گردید.

«بسمه تعالی»

اشاره:

در شماره گذشته با بخشی از فعالیتهای مهم و چشمگیر مهندسی ستاد پشتیبانی جنگ جهاد سازندگی در عملیات سازمان یافته از عملیات «ثامن الانمه» تا «فتح المسج» آشنا شدیم. اکنون به دنباله مطلب یعنی فعالیتهای مهندسی در عملیات «بیت المقدس» تا «الفجر» میپردازیم.

عملیات بیت المقدس

عملیات گسترده و عظیم بیت المقدس که حدود چهل روز پس از فتح المبین آغاز و منجر به آزادی خرمشهر گردید در شرایطی آغاز شد که مسئولیت مهندسی بطور کتبی به جهاد سازندگی واگذار و جهاد سازندگی با شرکت دادن نیروهای عظیمی از سراسر کشور در انجام مأموریتهای محوله چه قبل از عملیات و چه در طول عملیات که نسبتاً طولانی بود کوشش فراوان نمود. نیروهای جهاد سازندگی در این عملیات بیش از ۷۰۰۰ نفر بودند که با وارد عمل نمودن ۳۰۰ دستگاه خودرو و بولدوزر موفق شدند بیش از ۷۰۰ کیلومتر راه، بیش از ۵۰۰ کیلومتر خاکریز ایجاد نمایند. یک به سرح بعضی از این فعالیتها که درجسته بوده و تحت شرایط خاص انجام شده اند، می پردازیم.

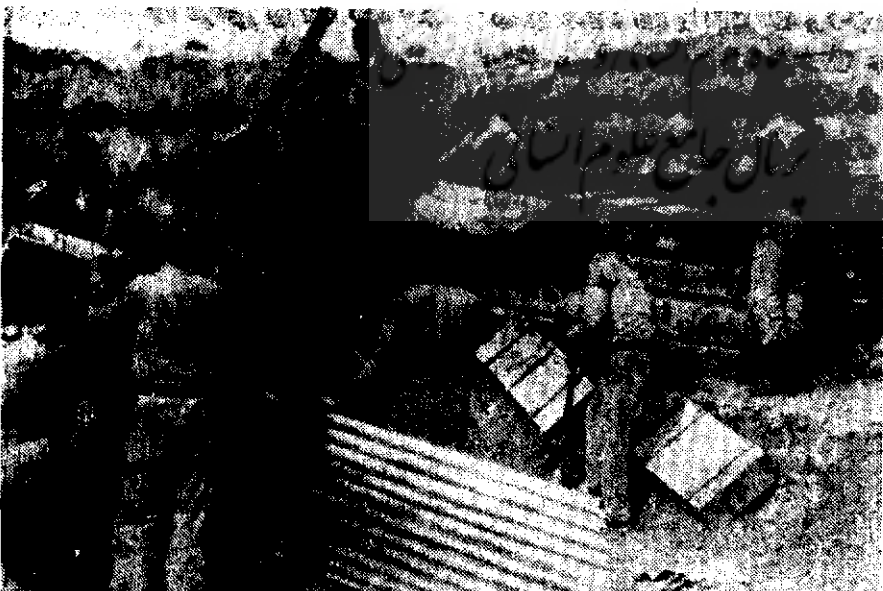
۱- ایجاد ارتباط بین جاده آبادان و خرمشهر:

با شروع عملیات و پیشروی رزمندگان اسلام ارتباط و تدارک و ترابری نیروهای رزمنده از



*** در عملیات «رمضان» از انجایی که دشمن روشهای جدیدی بکار گرفت، مهندسی نقش عمده ای پیدا کرد.**

*** احداث سایت پدافند هوایی در طول ۴ روز در حین عملیات «محرم» یک اقدام معجزه اسا بود.**



۱- احداث سیل بند و کانال دفاعی:

از رخت و رسی که دشمن با توجه به ضعف ورق برزید

گسترده و حساسی برای خنثی نمودن روشهای آنان انجام دادند که اکنون به شرح بسارهای از فعالیتهای برجسته و اقدامات مهم انجام شده می پردازیم:

شهدا و مجروحین بسیار صورت گرفت، خاکریزهای شلمجه نیز در موقعیت مشابه احداث گردید.

۴- ایجاد تعمیرگاههای ثابت و سیار:

اقدامات مهم این عملیات گسترده ایجاد تعمیرگاههای ثابت در کلیه جبهه ها و اعزام واحدهای سیار تعمیراتی بود که در خطوط مقدم خدمات فنی ارائه می نمودند که در این رابطه بیش از ۵۰ اکیپ فعالیت داشتند.

۵- خدمات جنبی دیگر:

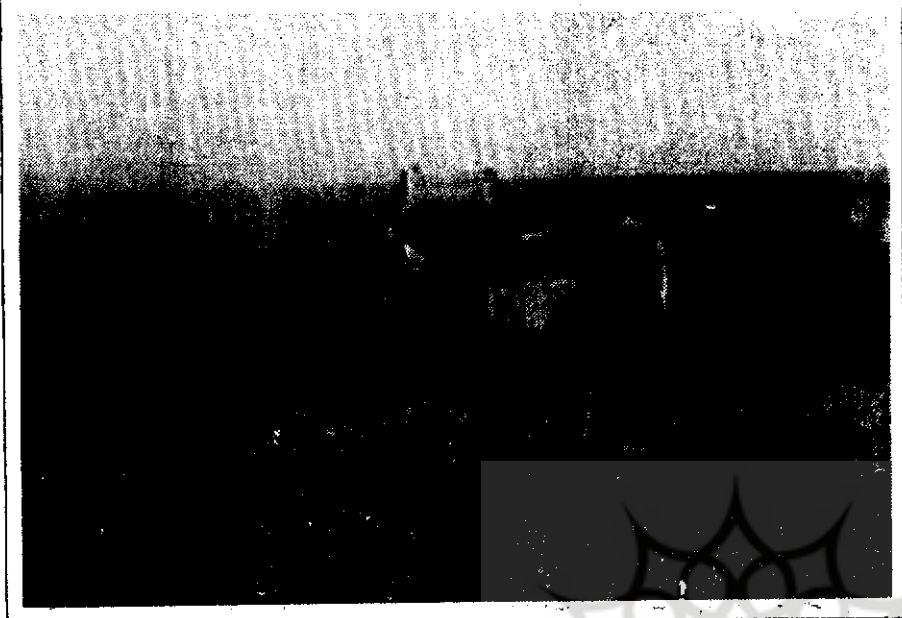
بعثت شرکت کلیه دفاتر جهاد سازندگی سراسر ایران در این عملیات، تدارکات و خدمات فراوانی در اختیار رزمندگان قرار گرفت. حتی در خطوط مقدم برادران جهاد با تانکر شربت سرد تقدیم رزمندگان می نمودند که در بالا بردن روحیه آنها تاثیر بسزاداشت. بعلاوه گروههای متعدد تبلیغاتی و فرهنگی در جبهه فعالیت می نمودند همچنین اکثر اورژانس ها توسط جهادسازندگی ایجاد گردید.

۶- بسیج کمپرسی ها:

از اقدامات ارزشمند و برجسته این عملیات بسیج کمپرسی ها از سراسر ایران بود که به نوبت از آنها استفاده می گردید. در عملیات بیت المقدس ۱۰۰۰ دستگاه کمپرسی شرکت داشتند که به انجام خدمات مهندسی، ترابری و حمل نفر و تدارکات و مهمات پرداختند و نقش تعیین کننده در پشتیبانی عملیات داشتند.

بدنبال عملیات پیروزمندانه بیت المقدس با فاصله زمانی اندکی عملیات رمضان آغاز گردید. در این عملیات که بسیاری از مقدمات لازم آن از قبل و در طی عملیات بیت المقدس توسط جهاد سازندگی فراهم شده بود، برادران جهاد با بیش از ۲۵۰۰ نفر در عملیات شرکت نموده و بیش از پانصد کیلو متر راه و بیش از ۲۰۰ کیلو متر خاکریز احداث نمودند از آنجا که دشمن تمهیدات و روشهای جدیدی بکار گرفت و با انجام کارهای مهندسی و اجرای ناکنیکهای نظامی ما را با مشکلات بسیاری روبرو نموده، مهندسی نقش عمدهای پیدا کرده و برادران جهاد اقدامات

*** احداث جاده «کاظمین» که امکان ترابری نیروها در دل تپه های رملی را فراهم نمود، از عظیم ترین اقدامات مهندسی عملیات «والفجر» بود.**



خود از رزمندگان اسلام داشت و با پیروی رزمندگان اسلام دشمن از تسلط بر زمین و امکانات خودشی استفاده نمود و با نلمسه های قوی از کانال هایگیری در منطقه پانسیگاه زیدجریان اب بسوی رزمندگان اسلام رها نمود که جهاد سازندگی پس از آنکه دو ردیف خاکریز مقدماتی احداث نمود اقدام به احداث یک سبیل بند عمده با ابعاد ۸ متر عرض و ۵ متر ارتفاع نمود که در طول سه کیلو متر امتداد یافت. برای تکمیل اقدامات مهندسی بر علیه هر گونه اب بازی دشمن یک کانال با ابعاد ۵ متر عرض و با عمق متوسط ۱/۵ متر و طول ۱۶ کیلو متر نیز برای انحراف اب احداث گردید.

۲- احداث خاکریزهای دوجداره:

در پنجمین مرحله عملیات رمضان که هدف آن گرفتن مثلثی های عراقی بود جناح راست نیروهای ما از دژ مرزی عراقی ها تا خاکریزهای مثلثی خالی و امکان یانک دشمن دوزردن نیروهای ما وجود داشت و قرار شد که جهاد یک شبه در حین عملیات در این فاصله ۱۶ کیلو متری یک خاکریز احداث کند. جهاد موفق شد در همان شب عملیات یک خاکریز دوجداره به ارتفاع ۳ متر که در حقیقت ۲۸ کیلو متر میشود احداث نماید که به اعتراف اکثر فرماندهان نظامی یک معجزه بود و می گفتند که خداوند این خاکریز را ارد و این سرب مثلثی بود که برای هر کار جانی انجادهای همچون فتح خرمشهر که خدا حرمشهر را آزاد کرد کار می رفت.

۳- احداث بیمارستان:

همزمان با عملیات رمضان جهت ارائه خدمات مختلف پزشکی درمداخل شهر خرمشهر برقیای کستارگه قدیمی شهر بیمارستانی توسط جهاد سازندگی احداث و بنام شهید «ایب الله حسدونی» نامگذاری گردید. این بیمارستان با داشتن اتاق عمل بخش داخلی، بخش دیالیز، بخش همجین بانک خون و آزمایشگاه و داروخانه خدمات ارزنده ای در کنار جبهه داشت که هنوز هم تا گذشت نزدیک به یکسال از احداث آن اهمیت و نقش خود را حفظ نموده است.

۴- فعالیت های دیگری

علاوه بر خدماتی که در احداث بیمارستان صورت گرفت، کارهای بسیار دیگری در زمینه

اسفالت و فیربازی جاده ها، ترابری، حمل مهمات و غیره و تدارکات رزمندگان انجام گرفت و تعمیرگاههای ثابت احداثی در عملیات بیت المقدس کنسکن خدمات خود را ادامه دادند و فعالیت های مختلف و پراکنده دیگری از قبیل احداث حمام، سوانی و غیره در دل جبهه صورت گرفت که در پشتیبانی و حمایت رزمندگان بسیار مؤثر بود.

عملیات مسلم بن عقیل

هر چند عملیات مسلم بن عقیل گستردگی جدایی نداشته و به لحاظ کوهستانی بودن منطقه عملیاتی در حین عملیات به عملیات مهندسی و احداث خاکریز نیاز شدیدی نبود در عین حال مهندسی اهمیت و نقش خود را حفظ نموده و جهاد سازندگی - اعزاء اکیپهای مهندسی از جنوب سرودهی خود در غرب را تقویت و جمعاً پس از هر دو جهاد در عملیات شرکت نمودند در این عملیات ۱۰ کیلومتر راه و نزدیک به ۵۰ کیلومتر خاکریز احداث گردید شرایط و اهمیت

فعالیتها به شرح زیر است:

۱- احداث راههای تدارکاتی در دل کوهها:

اهمیت مهندسی نه در حین عملیات که قبل از عملیات بود و آن احداث راههای تدارکاتی در دل مسخره ها و کوهها و از میان دره ها بود تا ارتباط و تدارک رزمندگان و مقدمات عملیات را فراهم کند مشکلات احداث راههای فوق پل زنی بیش از اندازه بود طوری که نزدیک به ۹۰ دهنه پل در طول ۱۵۰ کیلومتر احداث گردید.

عملیات محرم

عملیات محرم نیز که از گستردگی جدایی به لحاظ ضرورتها و مهندسی برخوردار نبود به دلیل متکی بودن به جاده دهلران، جاده های تدارکاتی و مواصلاتی مهمی برای احداث نداشت در عین حال جهاد سازندگی با پس از ۱۵۰۰ جهادگر و گروه های مختلف مهندسی در عملیات شرکت نموده و در

احداث جاده و خاکریز و پل، کلیه نیازهای عملیات را تامین نمودند. پاره‌ای از اقدامات که در حین عملیات انجام و دارای اهمیت فوق العاده‌ای بوده‌اند به شرح زیر است:

۱- احداث پل لوله‌ای:

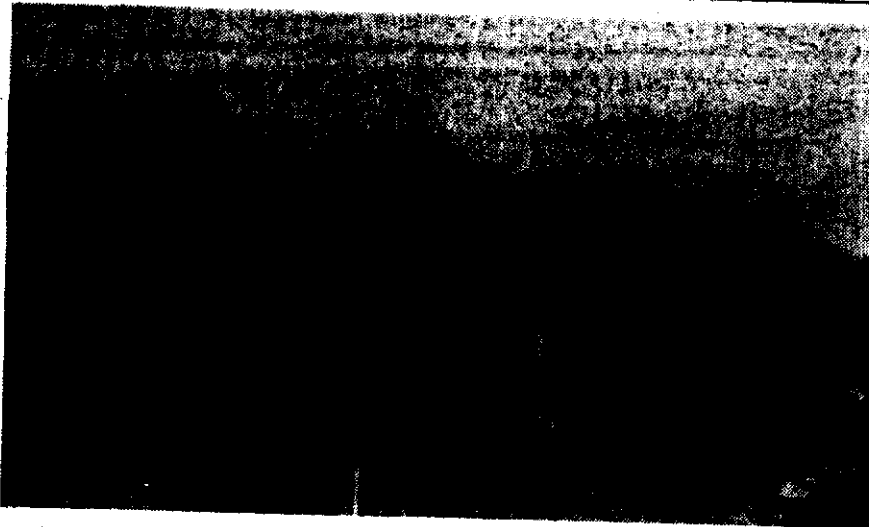
جهاد سازندگی با اقدامات ضربتی ضمن همکاری در نقل و انتقال نیروها با لودر اقدام به احداث پل لوله‌ای نمود. دو دهنه پل لوله‌ای یکی با لوله‌های به قطر ۸۰ سانتی متر و دیگری با لوله‌های به قطر ۴ متر احداث که نیاز ترابری سنگین را حل نمود. احداث پل فوق شرایط بسیار ویژه و حساسی داشت که امدادهای غیبی و الهی در لحظه لحظه آن متجلی بود و تنها فضل و رحمت خداوند باعث نجات و حفظ جان رزمندگان اسلام شد زیرا دشمن محل تجمع رزمندگان را در پشت رودخانه زیر آتش سنگین گرفته بود و با تیر مستقیم تانک و خمپاره و هر سلاح در دسترس دیگر آتش می‌کرد، منتها گلوله‌ها در اطراف اصابت می‌کرد و پل در همین شرایط دشوار احداث گردید.

۲- احداث سایت موشکی:

احداث یک سایت مهم پدافند هوایی موشکی در طول ۴ روز در حین عملیات که یک اقدام معجزه آسا بود و دهها هواپیمای بعد از ادامه عملیات توسط آن ساقط گردید. (به دلایل امنیتی از ذکر جزئیات معذوریم)

عملیات مقدماتی والفجر

از آنجا که عملیات گسترده و بسیار مهم والفجر که تنها مراحل مقدماتی آن صورت گرفته جهت دفع نهایی تجاوز طرح ریزی گردیده بود جهاد سازندگی در سطح بسیار گسترده و ابتکار گرفتن بیش از ۱۵ ستاد فعل و قدرتشند مهندسی در عملیات شرکت نمود که جهادگران ستادها متجاوز از ۷۰۰۰ نفر بودند. در لحظه شروع این عملیات بیش از ۲۰۰ کیلومتر راه تدارکاتی و مواجراتی احداث و متجاوز از ۸۰ کیلومتر خاکریز ایجاد گردید. نزدیک به پنجاه دهنه پل از انواع مختلف و جاده شکر و آنها ۱۸ سبب حصار صحرانی و ۷ حلقه حده عمیق و نسه عمیق و غیره ایجاد شد که لازم است به شرح پاره‌ای از این اقدامات که نقش تعیین کننده و حساسی در عملیات



داشته‌اند پردازیم:

۱- احداث جاده کاظمین:

در محورهای عملیاتی همه جاده‌ها فاصل «جزایه» تا «فکه» به عمق متغیر از ۱۰ تا ۲۰ کیلومتر تپه‌های رملی قرار دارند که لازم بود اژدها آنها جاده‌ها و محورهای عملیاتی کشیده شود. فعالیت طاقت فرسا و ایثارگرانه برادران بالاخره عمق رمل‌ها را شکافت و اژدها تا «جنگل امقر» و از آنجا تا خطوط مقدم جبهه‌ها و مواضع جدید رزمندگان امتداد یافت. این محور که به «جاده کاظمین» مشهور گردید و محور دیگری که در منطقه «بیت راشد» و بنام «بزرگراه حاج احمد متوسلیمان» نامگذاری شد نقش تعیین کننده در فراهم نمودن امکان عبور و ترابری نیروها اژدها تپه‌های رملی را فراهم آورد و به گمان از مهمترین و عظیم ترین کارهای مهندسی در این عملیات بوده است.

۲- ابتکار و اختراع پلهای سبک عبور نفر:

با توجه به فعالیتهای تند مهندسی دشمن واحداث نمودن مواضع مختلف مهندسی از قبیل کانال و میادین مین و سیم خاردار، در جهت مقابله با مواضع مذکور برادران جهادگر کوششهای مختلفی انجام دادند که مهمترین آنها ابتکار و اختراع پلهای عبور نفر جهت فراهم نمودن امکان عبور از کانالهای احداثی بود. این پلهای که توسط نفر حمل می‌گردیدند ستاده از بروفیل و سرزنت و بصورت ۸ و ۹ متری به تعداد ۳۵۰ عدد تولید شد. از اهمیت کوششهای انجام شده در ابداع و تولید این پلهای همین بس که تا مرحله

تولید نهایی ۶ نوع مختلف آن ابتکار و آزمایش و بالاخره آخرین و کاملترین آنها تولید شد که بطور موثر در عملیات مورد استفاده قرار گرفت.

همچنین ۲۰۰ پل الومینیومی جدید نیز تولید شده است که با توقف عملیات مورد استفاده قرار نگرفت.

۳- احداث سایت موشکی:

احداث سایت موشکی در مجاورت خطوط مقدم و در دل تپه‌های رملی با ابتکارات ویژه مهندسی جهت حفظ و حراست رادار آن از اصابت موشکها و هواپیماهای دشمن. این سایت که در شرایط سخت و در کمترین زمان ممکن احداث گردید، توانسته نقش مهمی در عملیات داشته باشد که به دلیل ادامه عملیات از ذکر جزئیات معذور هستیم.

۴- بسیج و بکارگیری کمپرسی‌ها:

از اقدامات بسیار مهم این عملیات بسیج و بکارگیری بیش از ۱۵۰۰ کمپرسی جهت ترابری و مهندسی بود که نقش بسیار مهمی در سرعت بخشیدن به فعالیتهای مهندسی و ترابری داشته‌اند.

۵- احداث اورژانس و تعمیرگاه:

یکی از پاره‌ای از اقدامات دیگر از جمله احداث اورژانس‌ها و تعمیرگاههای ثابت و اکیبهای سیار تعمیراتی که در تعداد زیاد در خطوط مقدم خدمات خود را ارائه می‌دادند و فعالیتهای فرهنگی و تبلیغاتی فراوانی در آن دوره بود که در سبب سستی و وحدت رزمندگان شده بود.

والسلام