

تشکیل واحد معدن جهاد و فعالیت آن در استان اصفهان

بِسْمِ اللَّهِ الرَّحْمَنِ الرَّحِيمِ
 «يسئلونك عن الانفال قل الانفال لله والرسول ذات بينكم ما تقوا الله واطيعوا الله ورسوله ان كنتم مؤمنين»
 (سوره انفال - آیه ۷)
 «انفال» یا ثروت‌های عمومی از قبیل زمینهای موات با رها شده معدن، دریاها، دریاچه‌ها، روخانه‌ها و سایر اشیای عمومی، کوهها و... در اختیار حکومت اسلامی است تا بر طبق مصالح عامه نسبت به آنها عمل نماید تفصیل و ترتیب استفاده از هر یک را قانون معین میکند.»

و راه‌اندازی و بهره‌برداری معدن را در اختیار مردم قرار دهند.
 مشکلات و کارشکنی‌ها به نفع آن ناهماهنگی و ناهمگونی‌ها از سازمانها و نهادها و ادارات را موجب گردید که تابستان سال

ثبت رسانیده، حداکثر استفاده و یا بهتر بگوئیم «سوء استفاده» از موقعیت حاصله را می نمودند. طبیعی بود که پس از انقلاب و دگرگونیهای اساسی که در پی بود، وضع سابق نمی توانست ادامه پیدا کند.

واحد معدن جهاد سازندگی، نخستین بار در اواخر سال ۱۳۵۸ با ملی نمودن مقداری از معدن در سطح استان یزد فعالیت خود را آغاز نمود.



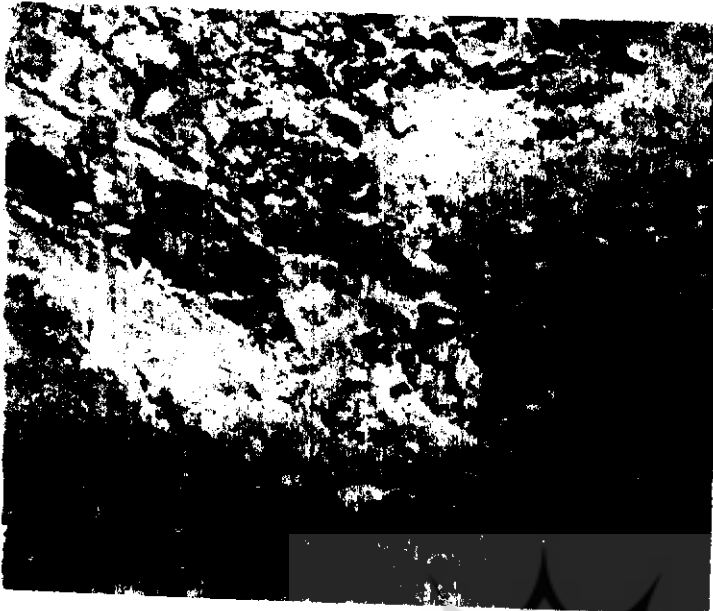
(اصل ۱۵۱ قانون اساسی جمهوری اسلامی ایران، با تلاشی و انهدام رژیم شاهنشاهی و تغییرات و تحولاتی که الزامی بایستی در بافت رژیم سابق داده میشد، معدن که طبق حکم قرآن و نص صریح قانون اساسی جمهوری اسلامی ایران جزء انفال شمرده شده و می باید «بر طبق مصالح عامه» از آنان استفاده بعمل آید در اختیار جهادسازندگی به مناسبت ارگانی برخاسته از جنب انقلاب قرار گرفت.

تشکیل واحد معدن و آغاز فعالیتها

۱۳۵۹ به موجب ماده واحده‌ای که به تصویب شورای انقلاب اسلامی ایران رسید، ستادی بنام «ستاد بهره‌برداری و حفظ و مراقبت معادن کشور» زیر نظر دادستان کل کشور تشکیل گردید. در این ستاد نمایندگان دادستان کل کشور، وزارت و صنایع و معدن و وزارت امور اقتصادی و دارایی شرکت داشتند. این ستاد علیرغم کارشکنی‌ها و سنگ اندازی‌های فراوان که از سوی بعضی عناصر بعمل می آمد موفق به تشکیل ستادهای استان و شهرستان در اکثر مناطق معدنی و ملی

نخستین بار در اواخر سال ۱۳۵۸ جهادسازندگی با تشکیل «واحد معدن» و ملی نمودن بعضی از معدن در سطح استان یزد، فعالیت خود را آغاز نمود.
 ملی نمودن تعدادی از معدن در یزد، نقطه آغاز حرکتی بود که می بایست برسلطه استثمارگرانه افراد و اشخاص و بطور کلی بخش خصوصی بر معدن خاتمه داده و اکتشاف

در زمین سابق به غیر از معدن بزرگ که بهره‌دوری آن با سرمایه سرمایه گذاری فراوان و صرف هزینه زیاد هگفت بود و طبیعتاً در اختیار دولت قرار داشت، غالب معدن کوچک و بطور کلی معدنی که بهره‌برداری از آنان سرمایه هنگفتی را طلب نمیکرد، در اختیار افراد و اشخاص وابسته به رژیم قرار گرفته بود.
 اشخاص وابسته و یا بعضاً ممایل به رژیم با زدوبندهای انجمنی، معدنی را که متعلق به عامه مردم بوده و می بایستی بدست آنان بهره‌برداری شده و منافع و سود حاصله نیز در راه رفاه و آسایش همین مردم خرج شود، بنام خود به



نمودن تعداد قابل توجهی از معادن گردید. در حال حاضر علاوه بر معادنی که جهاد برنحوه استخراج و مدیریت آن نظارت کلی دارد، در حدود ۱۰۰ معدن نیز بطور مستقیم در اختیار جهاد قرار دارد. از این تعداد در حدود ۶۰ معدن فعال بوده و استخراج و بهره برداری از آنان بطور دائم و مستمر ادامه دارد. بقیه معادن نیز در مرحله تجهیز و راه اندازی می باشند و بهره برداری از آنان در آینده صورت خواهد گرفت. از معادنی که در اختیار جهاد می باشد انواع و اقسام سنگهای معدنی مثل گچ، آهک، فلدسپات، مرمر، سیلیس، زغال سنگ، سرب و روی و... استخراج میشود.

معادن و بی برنامه‌گی های اقتصادی

بطور کلی امور مربوط به معادن نمی تواند جدای از دیگر عوامل و پارامترهای دخیل در بافت اقتصادی کشور و ضروریات و مقتضیات جامعه بررسی شود. تمامی مشکلات و ناهماهنگی ها و بی برنامه‌گی هانی که بر سر اجرای اصلاحات ارضی، بند (ج) و تجارت خارجی و... بوجود آمده است، کمابیش و با اندک تفاوتی در مورد معادن نیز بچشم میخورد. در حال حاضر سیاست کلی کشور در رابطه با معادن بطور مشخص تنویزه نشده است و طبیعتاً نامشخص بودن «وضعیتی که در انیم» و «وضعیتی که می بایستی در آن باشیم» امکان هرگونه برنامه ریزی کوتاه مدت و درازمدت را از بین میبرد.

بدون تردید با اجرای اصل ۴۴ قانون اساسی

فراوانی برای حل آن و الزام در تدوین و برنامه ریزی نظام اقتصادی جمهوری اسلامی ایران را طلب میکند. پیشنهادهای نیز در این زمینه بخصوص، از سوی برادران واحد معدن دفتر مرکزی اعلام گردیده که بنظر میرسد ذکر آن برای مسئولین و دست اندرکاران خالی از فایده نباشد:

- اجرای فوری اصل ۴۴ و ۴۵ قانون اساسی جمهوری اسلامی ایران (مبنی بر ملی شدن

* تمامی مشکلات و ناهماهنگی که در مورد اجرای اصلاحات ارضی (بند ج)

ملی نمودن تجارت خارجی و... بوجود آمده است، کمابیش و با اندک تفاوتی در

مورد معادن نیز بچشم میخورد.

جمهوری اسلامی ایران مبنی بر ملی نمودن معادن و اصل ۴۵ مبنی بر اینکه معادن جزء انفال و ثروت های عمومی بشمار میروند، ابعاد عظیمی از مشکلات و نارسانیها و نابسامانیهای موجود در این زمینه از بین رفته و می توان لااقل در زمینه معادن به نوعی برنامه ریزی کلی و سپس به استقلال و خودکفائی دست یافت. انشاء الله امید حل آن می رود.

پیشنهادهای و راه حل ها:

علاوه بر مشکل فوق الذکر که انرژی

جهاد

شرکتهای دولتی و تعاونیهای کارگری قرار دهد - ایجاد بانک اطلاعاتی معدنی کشور - ایجاد هماهنگی لازم بین کلیه مؤسسات مطالعاتی و تحقیقاتی معدنی، دانشگاهها، وزارت صنایع و معادن، جهاد و دیگر ارگانها و ادارات ذیربط - تدوین قانون جدید معادن اکتشاف - بهره برداری) که مطابق با اصول متعالی اسلام و قران و قانون اساسی جمهوری اسلامی ایران باشد.

معادن جهاد در استان اصفهان

در حال حاضر حدود ۳۰۰ معدن در سطح کشور وجود دارد و همانطوری که ذکر گردید در حدود ۱۰۰ معدن، یعنی یک سوم کل معادن فعال کشور توسط جهاد اداره میشود. در این شماره به معرفی تعدادی از معادن که توسط جهادسازندگی استان اصفهان اداره می شود خواهیم پرداخت. امید است با شناساندن معادن جهاد در استان اصفهان مقدمات معرفی دیگر معادن فعال در سطح کشور را فراهم آورد. باشیم.

معدن سنگ جوشقان قالی

این معدن قبلاً توسط شخصی بنام قنبری به بقیه در صفحه ۵۷

معادن) مناسبترین شیوه برای اداره معادن بزرگ، دولتی کردن آن و نظارت مستقیم دولت بر این نوع معادن است. معادن کوچک را نیز میتوان تحت پوشش شرکتهای گسترش و یا تعاونیهای کارگری قرار داد. البته نظارت دولت نیز بر معادن کوچک نیز امری مسلم و بدیهی است.

- ایجاد شرکتهای قوی و فعال دولتی برای بهره برداری از معادن بزرگ فلزی نظیر سرب و روی و اقدام برای ذوب و تصفیه این فلزات.

- ایجاد «مرکز تجهیز معادن»، که بدون واسطه، ماشین آلات و قطعات لازم را از کارخانجات و تولید کننده های داخلی و در غیر اینصورت از بازارهای خارج تهیه و در اختیار

تشکیل واحد معدن ...

تاراج می‌رفته است ولی بعد از تاریخ اردیبهشت ۵۹ در اختیار جهاد قرار گرفته است. معدن مزبور در ۱۴۰ کیلومتری شمال غربی اصفهان و ۴۰ کیلومتری هیمه قرار گرفته است. محصول آن «مرمریت» میباشد که بصورت کوب (قواره ای) استخراج میگردد. تولید روزانه آن در حدود ۵۰۰ تن میباشد که در انواع و اقسام درجه ۱ و درجه ۲ و درجه ۳ و از قرار هر تنی ۲۱۰۰ ریال به فروش میرسد. ماهانه در حدود ۵ تن باروت و ۲۵۰۰ متر فنیله برای انفجار بکار میرود.

در معدن سنگ جوشقان قالی در حدود ۹۲ نفر کارگر و کارمند مشغول بکار میباشند که حقوق آنان بین ۱۲۰۰ ریال تا ۳۰۰۰ ریال در روز میباشد. همگی کارمندان و کارگران بیمه میباشند.

ماشین آلات موجود در معدن شامل چهار دستگاه بولدوزر، ۳ دستگاه سناژ، ۲ دستگاه لودر، ۸ دستگاه کمپرسور میباشد. لازم به تذکر است که از محل درآمد این معدن جهاد کاشان موفق به اسفالت نمودن یک جاده ۲۵ کیلومتری و همچنین خرید ماشین آلات مورد نیاز معدن مثل بولدوزر و لودر و غیره شده است.

معدن گچ خاکی یکلنگی:

این معدن که در ۲۴ کیلومتری شرق اصفهان قرار گرفته است قبلاً متعلق به شخصی بنام زمانی بوده و در سال ۵۸ در اختیار جهاد قرار گرفته است. تولید معدن مزبور گچ سفید میباشد که روزانه ۲۰۰۰ متر مکعب از آن استخراج میگردد. گچ سفید حاصله از قرار هر متر مکعب ۳۸ ریال بفروش میرسد. فروش میرسد. پرسنل شاغل در معدن ۴ نفر میباشد که روزانه بین ۱۰۰۰ تا ۱۴۰۰ ریال حقوق دریافت می‌نمایند.

معدن نمک آبی جرقویه:

معدن نمک جرقویه در ۱۵ کیلومتری جنوب غربی اصفهان واقع شده و قبلاً متعلق به شخصی بنام فروشی بوده است. تولید روزانه این معدن



استفاده از دستگانه‌های نودرکنی». محصولات قابل استفاده تری مثل سنگ برای موزانیک - سازی و باسیسین سفید کاری تولید نماید

معدن مرمر سفید سرخ:

معدن مرمر سفید سرخ در پانز ۶۰ برای اولین بار توسط جهاد راه اندازی شده و استخراج آن آغاز گردیده است. معدن مزبور در منطقه‌ای که بنا به «سخت سرخ» معروف بوده و در ۶۰ کیلومتری جاده اصفهان - تهران و به سمت مویه قرار دارد. در این منطقه انواع و اقسام سنگهای مرمر به رنگهای سفید، سبز، قهوه‌ای، زرد و قرمز یافت میشود. محصولات این معدن شامل کوب (قواره‌ای) سنگهای لاشه‌ای و فکی میباشد و سنگها با استفاده از روشی آن تنی ۱۲۰۰ تا ۱۸۰۰ ریال به فروش میرسد.

معدن سنگ ورتون:

معدن مرمر در نزدیکی ده «ورتون» و در ۶۷ کیلومتری شمال شرقی اصفهان قرار دارد. جهاد از سال ۶۰ کثرت و بهره برداری از این معدن را آغاز کرده است. تولیدات معدن تداورتن کیفیت سفید قرمز و زرد رنگ است که «کوب» از هم مرمریت استفاده دارد. نوع دیگر سنگهای تولیدی، مرمریت بوده که در رنگهای سفید و زرد و قرمز استخراج شده و در کارگاههای مواد ساختمانی بصورت فکی و لاشه مصرف میگردد.

مواد مصرفی در استخراج معدن ماهانه یک تن باروت و ۲۰۰۰ متر فنیله و سیستم استخراج آن نیز پلکانی میباشد. در این معدن ۱۲ نفر مشغول بکار میباشند.

جهاد با استفاده از تجهیزات گرفته از معدن سنگ ورتون در اصفهان اقدام به استخراج کرده و در سال ۶۰ در اختیار جهاد قرار گرفته است. تولید روزانه آن ۳۵۰ تن سنگ پوک است که از قرار هر تن ۲۵۰ ریال بفروش میرسد. سیستم استخراج نیز بدین صورت است که توسط تراکتورهای بیللی و تریلی کش، نمک از دریاچه بارگیری شده و سپس در محلی تخلیه میگردد. نمک حاصله که «نمک بلوری آبی» نامیده میشود، در کارخانجات صنعتی و غذایی مصرف میگردد. سپس بارگیری شده و به مصارف لازم میرسد. پرسنل این معدن ۱۵ نفر میباشد.

۱۵۰ تن نمک میباشد. که از قرار هر تن ۲۵۰ ریال بفروش میرسد. سیستم استخراج نیز بدین صورت است که توسط تراکتورهای بیللی و تریلی کش، نمک از دریاچه بارگیری شده و سپس در محلی تخلیه میگردد. نمک حاصله که «نمک بلوری آبی» نامیده میشود، در کارخانجات صنعتی و غذایی مصرف میگردد. سپس بارگیری شده و به مصارف لازم میرسد. پرسنل این معدن ۱۵ نفر میباشد.

معدن سنگ پوک جعفرآباد سفید چر:

معدن سنگ پوک جعفر آباد در ۶۰ کیلومتری جاده اصفهان - تهران قرار دارد و در مرداد ۵۹ به تملک جهاد درآمده است. تولید روزانه آن ۳۵۰ تن سنگ پوک است که از قرار تنی ۳۰۰ ریال بفروش میرسد. سیستم استخراج معدن فوق الذکر پلکانی بوده و ماهانه ۲۵۰۰ کیلو باروت و ۲۵۰۰ متر فنیله برای انفجار سنگها بکار میگردد. در این معدن ۱۷ نفر مشغول بکار میباشند همچنین با استفاده از موتور آبکش که توسط جهاد در این منطقه نصب شده است بیش از ۴۰ هزار متر از زمینهای اطراف به زیر کشت گندم رفته است. جهاد مصمم است که معدن مزبور را بصورت مجتمع در آورده و با

معدن گچ خاکی قشچی برخواست:

معدن گچ خاکی قشچی برخواست در ۳۶ کیلومتری شمال شرقی اصفهان واقع شده و در فروردین ماه ۵۹ در اختیار جهاد قرار گرفته است. گچ معدن توسط لودر بارگیری میگردد. در کوره بزی ها پخته شده و به دست پرس، لاشه‌ای پرسد. تولید روزانه معدن ۱۵۰۰ متر مکعب میباشد که از قرار متر بقیه در صفحه ۷۰

فلسفه مالیات....

تمامی کره زمین به تیش در می آورد و همین مردمی را که امام علی (ع) این چنین سفارش آنها را می نماید، فرزندش و ادامه دهنده راستین راهش حضرت امام خمینی، این مردم را و این مستضعفین و یابرنه گان را، ولی نعمت مسئولین مملکتی دانسته و می فرماید که اگر ما تا آخر عمر به آنان خدمت کنیم، باز از عهده حق آنان و دین خویشتن، بر نیامده ایم و بدلیل همین توجه رهبر انقلاب به توده های مردم است که می بینیم مشکلات بشمارای را که استعمار و امپریالیسم در راه انقلاب ایجاد می کند، مردم ایثار گرانه و داوطلبانه، این مشکلات را از سر راه انقلاب بر داشته و کوچکترین چشمداشتی هم ندارند و تا وقتیکه انقلاب این پشتوانه مردمی را داشته و بقول امام از طبقه مرفه و اشراف کسی در حاکمیت حضور ندارد، این انقلاب باقی است همانطور که امام علی فرمودند، مردم داوطلبانه مشکلات را از سر راه بر خواهند داشت. حضرت سپس به بیان نویسندگان و مشیانی در نظام علوی پرداخته و می فرماید: پس در حال نویسندگان نظر بیفکن و بهترینشان را بر کارها بگمار، و نامه هائی را که در آنها اسرار و رازهای تو نهفته است، اختصاص بده به کسانی از آنها که بیشترین خوبیها را داشته باشند، از کسانی که مقام و موقعیت، آنان را بر علیه تو سرکش ساخته و به مخالفت با تو در حضور دیگران نپردازند و کسیکه در رساندن نامه های کارگزاران بتو، و دادن

جوابهای بموقع و مناسب از جانب تو، کوتاهی نکند و کسیکه از بستن قرار داد بسود تو، عاجز نباشد و همچنین قدرت برای گسستن قراردادهای زیان آور داشته باشد و نسبت به قدر و منزلت خود جاهل نباشد، زیرا کسیکه خود را شناسد، نسبت به دیگران شناسائی کمتری خواهد داشت! و همچنین انتخاب مشیانی و نویسندگان نباید بر اساس فراست و ظاهر نیکو و حسن ظن تو باشد، زیرا افراد ظاهر سازی و خوش خدمتی نموده و خود را خوب نشان می دهند و غیر از ظاهر، چیزی از امانت و نصیحت در آنان نیست، و لیکن آنان را بر اساس آزمایشی که در گذشته داده اند، بکار بگیر، پس کسانی را بکار بگیر که در مردم بهترین اثر را داشته و به امانت داری شناخته تر باشند، و این دقت و سخت گیری تو در انتخاب افراد، دلیل بر فرمانبرداری تو از خداوند و کسی که تو را بکار گمارده، می باشد. و برای هر یک از کارهایت مسئولی و رئیسی از نویسندگان بگمار از کسانی که سنگینی کارها، آنان را از میدان بدر نکرده و احوال آنها را پریشان نسازند و

بدانکه هر گاه، در آنان عیبی باشد و تو از آن غافل باشی، تو را به آن می گیرند.

در هر نظام انقلابی که جایگزین نظام منحط و پوسیده گذشته می گردد، افرادی که در نظام پیشین به کارهای مشیگری و دفتری و اداری می پرداخته اند، سعی و کوشش بسیار داشته که خود را با نظام جدید وفق داده و هماهنگ سازند و حتی عده ای از آنان به ظاهر سازی پرداخته و سعی می کنند که با اقداماتی خود را موجه جلوه دهند، ولی حاکم اسلامی نباید به ظاهر اینگونه افراد نگاه کند نباید بزخوردنهای لفظی آنان را ملاک قرار دهد، بلکه آنچه اهمیت دارد سابقه و گذشته فرد و آزمایشاتی که در گذشته داشته است می باشد، این مسئله مخصوصاً در مورد افرادی در موقعیتی قرار دارند که نسبت به اسرار مملکتی دست خواهند داشت و حاکم باید کسی را در این موقعیت بگذارد که بیشترین صفات خوب را در خود جمع کرده باشد و به راحتی حاضر نباشد اسرار مملکتی را در اختیار بیگانه قرار دهد و به اصطلاح افشاگری نماید! و نکته مهمی که در این قسمت وجود دارد اینک: دقت و سخت گیری حاکم اسلامی در گزینش افراد مسئول، مخصوصاً افراد سطح بالای مسئولین، دلیل اطاعت از خدا و پیامبر و امام است و هر عیبی که در این افراد انتخاب شده باشد و حاکم اسلامی از آن غافل باشد و بموقع اقدام مقتضی انجام ندهد، مسئول خواهد بود. امید آنکه در هر چه بهتر شناختن و هر چه بهتر پیاده کردن نظام حکومتی اسلام، بیش از پیش مورد تاییدات خداوند قرار گرفته و موفق باشیم.

(ادامه دارد)

تشکیل واحد معدن....

مکمی ۳۸ ریال بفروش میرسد

معدن سنگ نجف آبادی

این معدن در ۲۳ کیلومتری غربی اصفهان و در ۴ کیلومتری قریه جوزدان نجف آباد قرار گرفته است. تولید روزانه معدن ۴۰۰ تن سنگ - کوب میباشد که از قرار هر تن ۱۳۰۰ ریال بفروش میرسد. برای انفجار معدن و تولید سنگ ماهانه ۴ تن باروت و ۲۴۰۰ متر فنیله و ۵۰۰

کیلومتری غرب اصفهان واقع است. تولید آن سنگ سیاه بوده که برای مصارف ساختمانی بکار میرود. سیستم استخراج آن بصورت پلکانی بوده و ماهانه ۳ تن باروت و ۳۰۰۰ متر فنیله و ۷۰۰ عدد چاشنی برای انفجار سنگها بکار میرود. در حال حاضر ۴۰ نفر در معدن مشغول بکار بوده که حقوق روزانه شان بین ۱۵۰۰ الی ۲۰۰۰ ریال میباشد

عدد چاشنی مصرف میشود. در این معدن یکدستگاه بولدوزر و شش دستگاه کمپرسور، یکدستگاه لودر و تعدادی خودروی سبک وجود دارد. معدن فوق الذکر قبلاً متعلق به شخصی بنام «دری» بوده و در اوایل سال ۱۳۵۹ در تملک جهاد قرار گرفته است.

معدن سنگ سیاه نجف آباد

این معدن در نزدیکی های نجف آباد و در ۲۳