

دکتر حمید شایان

استادیار گروه جغرافیا، دانشگاه فردوسی مشهد

تحلیلی جغرافیایی از وضعیت مهاجرت در سکونتگاه‌های روستایی شهرستان مشهد^(۱)

چکیده

در مباحث نظری، از دیدگاه‌های گوناگون، منشأ مهاجرت در جهان سوم و اصولاً در شرایط فقر اقتصادی بیشتر ناشی از عوامل دافعه مبادی است، لذا پیامدهای منفی آن همواره رو به فزونی است. یکی از بارزترین نمونه‌ها، کلان شهر مشهد به عنوان یکی از قطب‌ها و مقاصد مهم مهاجران می‌باشد؛ زیرا رشد سالانه جمعیتی حدود ۵/۳ درصد در سالهای ۵۵ تا ۷۵ (۲/۶ برابر تهران) داشته است. برآورد وضعیت مهاجرت در نقاط شهری و روستایی شهرستان مشهد نشان می‌دهد که دیگر نقاط شهری آن و ۷۱ درصد روستاها - بویژه در دهستانهای طرچه، شاندریز و میان ولایت - «مهاجر فرست» هستند. از سوی دیگر ۱۸۵ درصد روستاها با ۳۸/۵ درصد جمعیت با تمرکز فضایی خاص در دهستانهای طوس و کنویست - در پیرامون شمال شرقی و شمال غربی شهر - «مهاجر پذیر» می‌باشند. بنابراین هر دو جنبه به معضلات متعدد شهر مشهد افزوده‌اند.

شدت مهاجر فرستی حتی در مراکز سیاسی - اداری دهستان، نقاط با سطح توسعه خدماتی بالا و برخوردار از جاده آسفالت و بویژه از مناطق کوهستانی قابل ملاحظه است و در نتیجه با رویکردی بیرونی بایستی حل بسیاری از مسایل شهر مشهد را در مناطق روستایی آن جستجو کرد. در نوشتار حاضر این مناطق در سطح شهرستان مشهد معرفی و اولویت بندی شده‌اند.

درآمد:

موضوع مهاجرت، بویژه از روستا به شهر، سالهاست که مورد توجه می‌باشد. به گونه‌ای که «مهاجرت تقریباً یک عنصر دائمی در تاریخ زندگی بشر است؛ زیرا قابلیت و ماهیت انعطاف پذیر انسان بیش از هر موجود زنده دیگر، به او قدرت تسلط بر سیاره را- در جهت بدتر یا بهتر کردن، می‌دهد.» (دونالد، ۱۹۸۷: ۸۵) ولی ثابت کرده است که ماهیت انسان و قدرت او در کشورهای در حال توسعه با تشدید مهاجرت به بدتر کردن شرایط منتهی شده است. بر همین اساس نظریات موافقین مهاجرت، بیشتر دارای بار تاریخی یا منطبق با شرایط کشورهای توسعه یافته است. از طرف دیگر «بسیاری از محققان معتقداند در کشورهای در حال توسعه، مهاجرت اثر منفی بر رفاه مناطق مبدأ عمدتاً روستایی دارد و کمک چندانی نیز به گسترش رفاه اجتماعی در مناطق مقصد عمدتاً شهری نمی‌کند.» (تودارو، ۱۳۶۷: ۷۱) زیرا «تمرکز جمعیت، بیشتر نتیجه پایین بودن سطح زندگی دهقانی و مشکلات زندگی روستایی است.» (کامران، ۱۳۷۰: ۱۴) در نتیجه «مهاجرت نه تنها عامل مطمئنی برای جلوگیری از رخدادهای اجتماعی نیست، بلکه در بسیاری موارد عامل تشدید کننده نیز بوده است.» (لهسانی زاده، ۱۳۳۸: ۱۴)

آگاهی از شرایط فوق، پژوهشگران و حتی حکمرانان بسیاری را برانگیخته است که برای مسأله چاره‌ای اندیشند، ولی عمده آنها در مقیاس ملی- کلان یا تئوریک به آن پرداخته و در مقیاس منطقه‌ای نیز از ابعاد جغرافیایی با پوشش همگانی به موضوع توجه نشده است. بنابراین، لزوم طراحی الگویی که قابلیت تحقیقاتی- کاربردی در سطح خرد- منطقه‌ای را داشته باشد اجتناب ناپذیر می‌نماید؛ زیرا براساس نظریه‌های مختلف «فقط الگوهای خرده منطقه‌ای قادر به تبیین فرایند مهاجرت به‌طور واقعی بوده، از کلی گویی صرف جلوگیری و امکان کاربردی شدن مطالعه فراهم گردید.» (پریور، ۱۳۳۸: ۲۱۱) علم جغرافیا در این میان از جایگاه خاصی برخوردار است؛ به‌ویژه که «اصولاً روش تحقیق جغرافیا در مطالعه مهاجرت، کشف علل محلی- ناحیه‌ای آن است.» (پیر، ۱۳۷۱: ۷۸) چنین توجهی به این دلیل قابل تأیید است که با ملاحظه دیدگاه‌های مختلف ثابت شده است که در جهان سوم به‌طور اعم (ایمان، ۱۳۷۳: ۷۱) و در شرایط اقتصادی اضطراری به‌طور اخص (عسگری، ۱۳۶۵: ۱۱) تأثیر عوامل رانش در مبدأ- چه رکودی و چه تغییر دهنده- (آیرملو، ۱۳۶۳: ۱۰۹) در تحقق و تشدید فرآیند مهاجرت بیشتر است. در نتیجه در تحلیل پدیده مهاجرت در جهان سوم بایستی بیشتر در قالب

نظریه علت گرایان (سروش، ۱۳۶۷: ۷) و مبحث مهاجرین کم تحرک، تابع و واکنش گرا (فیندلی، ۱۳۶۳: ۲۷۴) و به تبع اینها بر مبادی عمدتاً روستایی تأکید شود.

با توجه به مطالب بالا و با رویکردی خرده منطقه‌ای، در نوشتار حاضر تعیین وضعیت مهاجرت در سکونتگاههای روستایی شهرستان مشهد به عنوان راهکاری اولیه مورد توجه قرار گرفته است. بدیهی است با مطالعه میدانی در سکونتگاههای اولویت دار - دارای وضعیت ویژه مهاجرتی، می‌توان به راهکارهای عملی دست یافت و در نهایت با ایجاد نظام سلسله مراتبی در تحرک جمعیت، ارایه فرصت برای حل بسیاری از مسایل فعلی و آتی مربوط امکان پذیر خواهد شد.

مسأله و روش تحقیق:

در این تحقیق مسأله اصلی این بود که اولاً تحلیلی کمی از وضعیت مهاجرت در شهرستان و سکونتگاههای روستایی آن ارائه شود و ثانیاً این که آیا ارتباطی بین وضعیت مهاجرت سکونتگاههای روستایی و برخی متغیرهای عینی مانند حجم جمعیت، درصد باسوادی، توپوگرافی، ضریب توسعه خدماتی و .. وجود دارد یا خیر؟

برای پاسخگویی به دو سؤال اصلی تحقیق، نخست اطلاعات مورد نیاز از کلیه آبادیهای مسکونی شهرستان مشهد با استفاده از دو سرشماری عمومی سالهای ۱۳۶۵ و ۱۳۷۵ براساس تقسیمات سیاسی ۱۳۸۲ استخراج و در نرم‌افزار اکسل با قابلیت اتصال به سیستم جی. آی. اس طبقه‌بندی گردید.

به منظور پاسخ به سؤال اول تحقیق، تعیین ضابطه‌ای برای برآورد ابعاد کمی مهاجرت به دلیل نبود آمار رسمی و نیز عدم امکان پیش‌بینی جمعیت بر اساس روش بقاء نسبی اجتناب‌ناپذیر است. بنابراین با برآورد رشد طبیعی جمعیت شهرستان در سالهای ۱۳۶۵ و ۱۳۷۵ - به ترتیب $\frac{۳}{۱۳}$ و $\frac{۳}{۱۳}$ درصد، و در دهه ۷۵-۱۳۶۵ - $\frac{۲}{۱}$ در صد، می‌توان رشد جمعیت کشور را در دهه ۷۵-۱۳۶۵ به عنوان ضابطه در نظر گرفت. از این مهمتر آن‌که با بررسی رشد جمعیت استانها در دهه مذکور مشخص شد که بیشتر استانهای مهاجرپذیر، رشدی بیش از دو درصد داشته‌اند، به استثناء استانهایی که میزان موالیدشان بیش از کشور بوده است. این محدودیت، همان‌گونه که در برآورد رشد طبیعی مشخص شد در مشهد مصداق ندارد. در نهایت به منظور جلوگیری از خطا در نتیجه‌گیری، ضوابط انتخابی در محیط نرم‌افزاری اکسل برای اعمال محاسبات وارد شدند. (جدول ۱)

جدول (۱) ضوابط تعیین وضعیت مهاجرت بر اساس نرخ رشد جمعیت (۷۵-۱۳۶۵)

وضعیت مهاجرت	فرست شدید	فرست	ثبات نسبی	پذیر	پذیر شدید
سطح دهستانها	۱۸ تا -۳۱	۷ تا -۱۵	-۱۳	۲/۴۴ تا ۳/۷۶	-
سطح سکونتگاهها	۱۸ و بیشتر	۴ تا -۱۷	۳/۵ تا +۳/۵	۴ تا +۱۴	۳/۳ و بیشتر

ویژگیهای عمده جمعیتی عرصه پژوهش

شهرستان مشهد براساس تقسیمات سیاسی سال ۱۳۸۲ با مساحتی حدود ۹۷۳۶ کیلومتر مربع^(۱) دارای پنج نقطه شهری - مشهد، طرقيه، شانديز، رضويه و ملك آباد، چهار بخش - مركزي، احمدآباد، طرقيه و رضويه، دوازده دهستان و ۵۶۶ آبادی مسكونی است. جالب توجه است كه از این تعداد، حدود ۳۸۵ آبادی دارای جمعیتی بیش از ده خانوار با ۹۹ درصد كل جمعیت روستایی شهرستان هستند.

جمعیت شهرستان مشهد براساس سرشماری سال ۱۳۷۵ معادل ۲۲۴۷۹۹۶ تن - شامل ۱۹۰۸۰۸۳ تن شهرنشین (۸۴/۹ درصد) و ۳۳۹۷۲۸ تن روستائین (۱۵/۱ درصد) بوده است. (مركز آمار، ۱۳۷۶) قابل ملاحظه آن كه «نسبت جمعیت شهر مشهد در استان ۳۱/۶ درصد می باشد.» (امیرفخریان، ۱۳۸۲: ۳۴)

بررسی توزیع سکونتگاههای روستایی در طبقات مختلف جمعیتی نشان می دهد كه عدم تعادل شدیدی وجود دارد، زیرا ضریب جینی ۰/۶۹۳ و ضریب آنتروپی ۰/۷۴۵ می باشد. به عبارت بهتر روستاهای بالای ۲۰۰۰ نفری ۶ درصد كل روستاها را با ۴۲/۵ درصد جمعیت (۱۳۲۳۱۸ تن) شامل می شوند. رشد جمعیت این روستاها در دهه ۷۵-۱۳۶۵ معادل ۲/۱۹ درصد در سال بوده كه حاكي از ثبات نسبی جمعیت آنهاست. جالب آن كه ۱۰۶۸۶۲ تن از جمعیت روستاهای بالا در فاصله كمتر از ده كيلومتری شهر مشهد ساكن هستند كه شامل ۳۴/۲ درصد از كل جمعیت روستایی شهرستان می شوند و با رشد متوسط سالیانه ۲/۸۷ درصد در دهه ۷۵-۱۳۶۵، در واقع «مهاجرپذیر» بوده اند.

تراكم جمعیت شهرستان مشهد ۲۲۷ تن - ۶/۱ برابر تراكم کشور و ۱۱/۷ برابر استان - عمدتاً نتیجه تمرکز جمعیتی در كلان شهر مشهد است؛ زیرا تراكم نسبی جمعیت روستایی شهرستان ۳۲ تن در كيلومتر مربع بوده

است که در سطح دهستانها نیز تفاوت شدیدی را از حداکثر ۱۵۱/۸ تا حداقل ۳/۷ به ترتیب در طوس و پایین ولایت می توان ملاحظه کرد. در مجموع به تفکیک بخش، ۵۶/۵ درصد جمعیت در بخش مرکزی، ۱۹/۷ درصد در بخش رضویه، ۱۴/۷ درصد در بخش احمد آباد و ۹ درصد در بخش طرهبه ساکن هستند.

تحلیل شهرستانی مهاجرت

محدودیت مهم در زمینه مطالعه مهاجرت، نبود اطلاعات کامل، به ویژه در مورد مهاجرت های روستایی به تفکیک بخش، دهستان و سکونتگاههای روستایی است. سرشماریها نیز وضعیت جمعیت شهری و روستایی شهرستانها را بر حسب محل تولد مهاجرین-شهر، روستا و خارج کشور- به دست می دهد که فقط قابلیت تحلیل در سطح کلان-استان و شهرستان را دارند.

مقایسه ای بین درصد متولدین در محل اقامت در کشور، خراسان و شهرستان مشهد در سال ۱۳۶۵- به ترتیب ۷۷/۷، ۷۵ و ۶۹ (مرکز آمار، ۱۳۶۸) و در سال ۱۳۷۵- به ترتیب ۶۷، ۶۱ و ۵۷ (مرکز آمار، ۱۳۷۶) نشان می دهد که جمعیت مهاجر شهرستان^(۳) در دهه ۷۵-۱۳۶۵ بسیار زیادتر شده است. به عبارتی دیگر، تا سال ۱۳۶۵ حدود ۳۱ درصد و تا سال ۱۳۷۵ حدود ۴۳ درصد جمعیت شهرستان- به ترتیب ۶۲۷ و ۹۷۰ هزار تن- در محلی غیر از محل تولد اقامت داشته اند. از سوی دیگر از مجموع ۹۷۰ هزار مهاجر شهرستان در سال ۱۳۷۵، مهاجران روستا به شهر ۲۵۰ هزار تن (تا سال ۱۳۶۵، ۱۸۲ هزار تن)، روستا به روستا ۶۰ هزار تن (تا سال ۶۵، ۳۸/۵ هزار تن)، شهر به شهر ۴۱۶ هزار تن (تا سال ۶۵، ۲۰۶ هزار تن) و شهر به روستا ۴۸/۵ هزار تن (تا سال ۶۵، ۱۶ هزار تن) حاکی از اهمیت بیشتر مهاجرت شهر به شهر و روستا به شهر دارد. زیرا به ترتیب شامل ۴۳ و ۲۵/۸ درصد کل مهاجران یا ۱۶/۷ و ده درصد کل جمعیت شهرستان بوده اند.

از ارقام بالا نتایج مهم دیگری نیز می توان گرفت:

- در دهه ۷۵-۱۳۶۵ از مجموع مهاجران (۳۴۲۷۸۲ تن) حدود ۲۱۰ هزار تن (۶۱/۳ درصد) از شهر به شهر مهاجرت کرده اند.

- دومین جریان مهم مهاجرتی، جریان روستا به شهر، شامل ۶۸۲۱۳ تن یا بیست درصد کل مهاجرین بوده است.

جریان سوم، مهاجرت از شهر به روستا (معکوس) با حجم ۳۲۵۶۴ تن (۹/۵ درصد) دارای اهمیت است و سرانجام، مهاجرت روستا به روستا با حجم ۲۱۸۰۰ تن (۶/۵ درصد) نشان از ضعف جاذبه روستاها برای روستاییان مهاجر دارد.

- حدود ۶۷ درصد از مجموع مهاجرت‌های شهر به روستا تا سال ۱۳۷۵، تنها در دهه ۷۵-۱۳۶۵ تحقق یافته است که قابلیت تحقیقاتی ویژه‌ای را عرضه می‌کند.

تحلیل مهاجرت به تفکیک بخش و دهستان

به منظور امکان برآورد و تحلیل مهاجرت در قلمرو بخشها، دهستانها و سکونتگاههای روستایی بر اساس ضوابط ذکر شده در جدول شماره ۱ عمل شده است. بر این اعتبار چهار بخش مرکزی، احمدآباد، رضویه و طرچه به ترتیب نرخهای رشدی برابر با ۲/۱، ۱/۲۴، ۰/۷۸ و ۱/۲- درصد در دهه ۷۵-۱۳۶۵ داشته‌اند، که مبین «ثبات نسبی» بخش مرکزی در مقابل «مهاجرت فرستی شدید» بخش طرچه و «مهاجرت فرستی» دو بخش احمدآباد و رضویه است. بنابراین همان بخشی که پنج برابر شهرستان تراکم نسبی جمعیتی دارد، ۱/۵ برابر مناطق روستایی شهرستان رشد جمعیت داشته است. در نتیجه، ملاحظه روند فضایی مهاجرت روستایی و کنترل آن از اهمیت خاصی برخوردار است؛ به ویژه در مجموعه شهرهای شهرستان، تنها شهر مشهد با ۲/۵۸ درصد رشد سالیانه (بالاترین رشد در بین ۵ کلان شهر اول کشور) «مهاجرپذیر» بوده و شهرهای طرچه با رشد ۱/۱۳، شاندریز ۰/۱۳- و رضویه ۱/۶۱ درصد، «مهاجر فرست» و شهر ۶۶۶ نفری ملک آباد با رشد ۲/۳ درصد از «ثبات نسبی» برخوردار بوده است.

به تفکیک دهستان می‌توان گفت دهستان طوس با رشد جمعیتی ۳/۷۶ درصد در سال «مهاجرپذیر شدید»، کنویست با ۲/۴۴ درصد «مهاجرپذیر نسبی»، سرجام با ۱/۸ درصد دارای «ثبات نسبی» و بقیه «مهاجر فرست» بوده‌اند. بیشترین حجم مهاجرت فرستی از دهستان طرچه (۶۸۹۶ تن) با موازنه منفی ۳۱ درصد از جمعیت بالقوه آن است. از سوی دیگر دهستان طوس با موازنه مثبت ۱۲۲۰۱ تن یا ۱۹/۲ درصد قرار دارد. در اهمیت «مهاجرپذیری» دهستان طوس همین بس که اگر آن را در نظر بگیریم، رشد جمعیت روستایی شهرستان از ۱/۳۵ به ۰/۵۶ درصد کاهش می‌یابد. به همین اعتبار با حذف بخش مرکزی، نسبت رشد جمعیت روستایی به ۰/۴۸ تنزل می‌کند.

جدول (۲) تراکم، رشد جمعیت و وضعیت مهاجرت در شهرستان مشهد به تفکیک دهستان*

مناطق	جمعیت	جمعیت	تراکم	رشد جمعیت	موازنه (نفر)	موازنه (درصد)	وضع مهاجرت
	۱۳۶۵	۱۳۷۵	۱۳۷۵				
شهرستان	۱۷۴۹۷۴۵	۲۲۱۴۰۳۷	۲۲۷	۲/۳۸	+۸۹۴۵۷	+۴/۲	پذیر
شهری	۱۴۷۶۵۵۷	۱۹۰۱۴۶۴	۶۷۹۰	۲/۵۶	+۱۰۸۵۹۵	+۶	پذیر
روستایی	۲۷۳۱۸۸	۳۱۲۳۸۸	۳۲	۱/۳۵	-۱۹۳۱۶	-۵/۸	فرست
بخش احمدآباد	۴۰۹۹۰	۴۶۰۷۵	۲۹	۱/۱۸	-۳۶۹۵	-۷/۴	فرست
دهستان پیوهژن	۱۸۲۴۶	۱۸۸۲۱	۲۰	۰/۳۱	-۳۳۳۳	-۱۵	فرست
دهستان سرجام	۲۲۷۴۴	۲۷۲۵۴	۴۱/۳	۱/۸	-۳۶۱	-۱/۳	ثبات نسبی
بخش رضویه	۵۶۷۸۲	۶۱۳۸۰	۱۵/۸	۰/۸۸	-۷۵۶۴	-۱۱	فرست
دهستان آبروان	۱۱۶۲۸	۱۲۱۸۶	۱۲/۵	۰/۴۷	-۱۹۳۲	-۱۳/۷	فرست
دهستان پایین ولایت	۵۸۹۶	۶۳۱۶	۳/۷	۰/۶۹	-۸۴۳	-۱۱/۸	فرست
دهستان میامی	۳۹۲۵۸	۴۲۸۷۸	۳۵/۴	۰/۸۹	-۴۷۸۹	-۱۰	فرست
بخش طرهبه	۳۲۳۲۸	۲۸۶۹۹	۴۸	-۱/۲	-۱۰۵۵۳	-۲۷	فرست شدید
دهستان شاندریز	۱۳۹۲۷	۱۳۲۵۳	۴۲	-۰/۵	-۳۶۵۷	-۲۱/۶	فرست شدید
دهستان طرهبه	۱۸۴۰۱	۱۵۴۴۶	۵۴/۲	-۱/۷۶	-۶۸۹۶	-۳۱	فرست شدید
بخش مرکزی	۱۴۳۰۸۸	۱۷۶۲۳۴	۵۴	۲/۱	+۲۴۹۶	+۱/۴	ثبات نسبی
دهستان تبادکان	۴۶۷۵۷	۵۲۷۴۹	۵۹/۵	۱/۲	-۴۰۲۳	-۷	فرست
دهستان طوس	۵۲۴۴۴	۷۵۸۷۹	۱۵۱/۸	۳/۸۶	+۱۲۲۰۱	+۱۹/۲	پذیر شدید
دهستان کارده	۹۶۰۹	۸۳۱۰	۹/۵	-۱/۴۴	-۳۳۵۷	-۲۸/۸	فرست شدید
دهستان کنویست	۱۸۵۱۴	۲۳۵۶۲	۳۰	۲/۴۴	+۱۰۸۲	+۴/۸	پذیر
دهستان میان ولایت	۱۵۷۶۴	۱۵۷۳۴	۷۱/۵	۰	-۳۴۰۶	-۱۷/۸	فرست شدید

* جمعیت سالهای ۱۳۶۵ و ۱۳۷۵ با استفاده از شنا سنا مه آبدیهای مشهد، سرخس، چناران و فریمان (۱۳۷۵) و شناسنامه آبدیهای مشهد (۱۳۶۵) و براساس تقسیمات سیاسی سال ۱۳۸۲ بهنگام سازی شده است.

وضعیت مهاجرت در سکونتگاه‌های روستایی

برخلاف دهستانها، وضعیت مهاجرت در سکونتگاه‌های روستایی متنوع و مهاجرپذیری در میان آنها قابل ملاحظه و دارای ارزش تحقیقاتی - کاربردی با اهمیتی است.

در این خصوص کلیه سکونتگاه‌های روستایی دارای حداقل ده خانوار جمعیت در سال ۱۳۷۵ مورد نظر واقع شدند (۳۸۵ پارچه). ولی پس از حذف برخی از آنها که ماهیتی غیر روستایی - مانند پاسگاه یا پادگان - داشتند و یا این که در سال ۱۳۶۵ وجود نداشته و یا دارای خطای عمده در آمارگیری بوده‌اند، ۳۶۳ پارچه باقی ماند. بررسی وضعیت مهاجرت این روستاها از جنبه‌ها و زوایای مختلف به منظور تحلیل بیشتر صورت گرفت که در زیر به آنها اشاره می‌شود. در مجموع ۱۷۴ روستا (۴۸ درصد) مهاجر فرست شدید، ۸۳ روستا (۲۳ درصد) مهاجر فرست، ۳۸ روستا (۱۰/۵ درصد) ثبات نسبی، ۲۹ روستا (۸ درصد) مهاجرپذیر و ۳۹ روستا (۱۰/۷ درصد) مهاجرپذیر شدید بوده‌اند.

۱. وضعیت مهاجرت سکونتگاه‌های روستایی بر حسب طبقات مختلف جمعیتی

در مجموع روستاهای ۱۰ تا ۴۹ خانواری شهرستان در سال ۱۳۷۵، ۱۵۰ پارچه یا ۳۹ درصد کل روستاهای بالای ۱۰ خانواری بوده‌اند که تنها ۶/۲ درصد جمعیت روستایی شهرستان را در خود جای داده‌اند. این روستاها در دهه ۷۵-۱۳۶۵ با رشد جمعیتی ۰/۱۳- درصد، به واقع «مهاجر فرست شدید» بوده‌اند. روستاهای ۵۰ تا ۴۹۹ خانواری ۲۱۵- پارچه با رشد متوسط سالیانه جمعیتی ۰/۷ درصد، وضعیت «مهاجر فرستی» داشته‌اند. روستاهای ۵۰۰ تا ۹۹۹ خانواری ۱۳- پارچه با رشد ۱/۹۲ درصد، «ثبات نسبی» و ۷ روستای بالای ۱۰۰۰ خانواری با ۲۷/۷ درصد جمعیت و رشد ۳/۳ درصد، به واقع «مهاجرپذیر» بوده‌اند. (نمودار ۱) موازنه مهاجرتی روستاهای اخیر الذکر ۱۰۲۵۱+ نفر برآورد شده است که ۱/۸ درصد از جمعیت ساکن در آنها را شامل می‌شود. می‌توان گفت که در مجموع با افزایش حجم جمعیت در سکونتگاه‌های روستایی، تثبیت و حتی مهاجرپذیری جمعیت بیشتر می‌شود. محاسبه ضریب همبستگی میان میانگین جمعیت آبادیهای دهستانها با رشد جمعیت آنها ($t=0/608$) نیز وجود ارتباط مستقیم در سطح اطمینان ۹۷ درصد را نشان می‌دهد.

علاوه بر این براساس آزمون تفاوتها، میانگین جمعیت روستاهای کم رشد در سطح اطمینان ۹۹ درصد کمتر از میانگین جمعیت کل روستاها ($t=11/9$) و جمعیت روستاهای با بیشترین رشد جمعیتی بسیار بیشتر از

میانگین جمعیت کل روستاها ($t=2/35$) بوده است. با توجه به تمرکز فضایی بیشتر این روستاها در اطراف کلان شهر مشهد و نیز تفاوت معنادار میان ساخت سنی جمعیت (زیر ۱۵ ساله‌ها) در این روستاها (۴۷ درصد) نسبت به کل روستاها (۴۴/۸ درصد) ساماندهی روستاهای حاشیه و نزدیک شهر اجتناب ناپذیر می‌باشد. در واقع «با توجه به این که حاشیه شهر مشهد به دلیل قرار گرفتن در محل تلاقی فرهنگ شهری و روستایی و ... دارای سازمان فضایی ویژه‌ای است، بنابراین ساماندهی آن نیز باید منطبق بر ماهیت آن، طرح و اجرا گردد. یعنی علاوه بر داشتن نگرش منطقی نسبت به تحولات فضایی حاشیه شهر، رویکرد اندیشمندانه خود را متوجه عرصه‌های بیرونی (روستایی و شهرهای کوچک) و درونی (شهر مشهد) نماید.» (جوان، ۱۳۸۲: ۶۳) تحقیق حاضر بخشی از رویکرد بیرونی به مسأله است.

۲. وضعیت مهاجرت سکونتگاههای روستایی به تفکیک دهستان

- بیشترین نسبت مهاجرپذیری بر حسب درصد روستا مربوط به دهستان‌های شاندیز (۳۱)، پایین ولایت (۳۰/۴)، طوس (۲۸) و میامی (۲۶) و بر مبنای درصد جمعیت در طوس (۷۳)، سرجام (۷۰) و کنویست (۴۶/۵) قابل ملاحظه است.

- بیشترین نسبت روستاهای با ثبات نسبی در دهستانهای سرجام (۲۰)، آبروان و پایین ولایت (۱۷/۵)، طوس و میامی (۱۳) و بر حسب نسبت جمعیت در آبروان (۳۰/۶)، پیوهژن (۲۸/۵)، پایین ولایت (۱۸/۸)، تبادکان و میامی (۱۷) برآورد شده است.

- مهاجر فرست ترین دهستانها از نظر نسبت روستاهای مهاجر فرست به ترتیب در کارده (۹۶)، میان ولایت (۹۰)، شاندیز (۸۷)، طریقه (۸۱)، میامی (۶۴)، پیوهژن (۶۱)، تبادکان (۵۴) و آبروان (۵۳) بوده‌اند که همگی از میانگین شهرستان (۴۹) بالاتر هستند.

- در مجموع می‌توان گفت که تنها دهستانهای طوس و سرجام وضع مطلوبی دارند.

۳. سکونتگاههای روستایی دارای وضعیت ویژه مهاجرتی

بر اساس جدول شماره ۳ می‌توان پراکندگی روستاهای دارای وضعیت ویژه را در هر دهستان مشاهده کرد. این روستاها شامل روستاهای با مهاجر فرستی شدید، مهاجرپذیری شدید، موازنه مهاجرتی منفی و مثبت بیش از ۲۰۰ تن و نیز منفی و مثبت بیش از ۳۵ درصد هستند. در واقع با تمرکز بر این روستاها می‌توان کانونهای

مهاجرت در شهرستان را مورد بررسی قرار داد. از سوی دیگر با شناخت عوامل مهاجریذیری، امکان تعدیل یا تعمیم آنها را فراهم نمود. در این میان روستاهای گاوبرج، چاهشک، طرق، چهل حجره، کال زرکش، نوده و احمدآباد در اولویت مطالعه قرار می‌گیرند.

در شهرستان ۶۴ روستا هر کدام بیش از ۲۰۰ تن مهاجرفرستی داشته‌اند که با تعدیل مهاجرت آنها می‌توان از حجم مهاجرفرستی تا حد زیادی جلوگیری کرد. از این نظر، دهستانهای تبادکان، طرجه و کارده در اولویت هستند.

در خصوص موازنه مهاجرتی سکونتگاههای روستایی مشهد، اگرچه فراوانی روستاهای دارای موازنه منفی قابل ملاحظه است، ولی وجود روستاهای با موازنه مثبت بالا، به خصوص در دهستان طوس مستلزم بررسی بیشتر می‌باشد.

جدول (۳) سکونتگاههای روستایی با وضعیت ویژه مهاجرتی (۷۵-۱۳۶۵)

دهستان	مهاجرفرست شدید	مهاجریذیر شدید	موازنه مهاجرتی	
			۲۰۰- نفر و بیشتر	۲۰۰+ نفر و بیشتر
پیوهزن	ابرش، اسلامقلعه، اورشک، پیوهزن، حسین آباد، درخت سفیدار، دهمل، سیرزار، صیدآباد، فخر داود، قاسم آباد، معصوم آباد	زیرت، ابرش، اسلامقلعه، اورشک، پیوهزن، اوارشک، پیوهزن، صیدآباد، قاسم آباد	ابرش، پیوهزن، درخت سفیدار، دهمل، سیرزار، قاسم آباد	
سرجام	استاج، القح، بزوشک، دمسرخ، ریاط خاکستری، گبدراز، نظرآباد	بزوشک، دمسرخ، جلالآباد	استاج	
آبروان	تهنادر، جلالآباد، قرقوک سفلی، گیاهی	کلاته میرزاجانی، کوه سفید سفلی، گاوبرج		
پایین ولایت	پسخوری، چاهک، صالح خانی، قرنه سفلی، کلاته منار	چاهک، کلاته منار	کلاته منار	گاوبرج
میامی	احمدآباد، اردولوک، بازحوض سفلی، بیدک، خادم آباد، قشلاق، ناریند	ته‌سلام، میامی، احمدآباد، خادم آباد، سالارآباد، قلعه خیابان، ناریند	ته‌سلام، میامی	بیدک، ناریند
شاندیز	ابره سفلی، ابره علیا، خادر، زشک، گراخک	چاه خاصه، زشک سفلی و علیا	ابره علیا، زشک، گراخک	زشک سفلی و علیا
			زشک سفلی و علیا	ابره سفلی، زشک، گراخک
			زشک سفلی و علیا	زشک سفلی و علیا

دهستان	مهاجر فرست شدید	مهاجر پذیر شدید	موازنه مهاجرتی		
			۲۰۰- نفر و بیشتر	۲۰۰+ نفر و بیشتر	۳۵- درصد و بیشتر
طرقه	اردمه، از غد، تجر، جاغرق، خارود، دهبار، دهنو، سربرج، کلاته آهن، کنگ، مایان سفلی و علیا و وسطی، میج، مغان، نقدر	چاهشک، کلاته درخت، ویلاشهر	اردمه، از غد، جاغرق، خارود، دهبار، کنگ، مایان سفلی، علیا و وسطی، نقدر	چاهشک، کلاته درخت، ویلاشهر	اردمه، از غد، خارود، دهبار، دهنو، سربرج، کنگ، مایان سفلی، علیا و وسطی، نقدر
تادکان	اندرخ، باغ فراگردبرقی، بهار، پرمه، حسین آباد قرقی، خرم آباد، خلق آباد سفلی، خورعلیا و وسطی، درلبد، دمسرخ، رضوان، زیر کن، سیاسک، شایع، عوضی، فاز، قرقی علیا، قصر، کلاکوب، گزی، گندوک، گوجکی بالا، لک لک، معین آباد علیا، مقصودآباد، همت آباد	کاظم آباد، گوارشکی، معین آباد سفلی	پرمه، حسین آباد قرقی، خرم آباد، خلق آباد سفلی، خورعلیا، درلبد، دمسرخ، رضوان، سیاسک، شایع، فاز، قرقی علیا، کلاکوب، گوجکی بالا، همت آباد	خرم آباد، خوروسطی، دمسرخ، گوجکی بالا، مقصودآباد	خرم آباد، خوروسطی، دمسرخ، گوجکی بالا، مقصودآباد
طوس	اروند، اسفندیان، امرغان، امیرآباد، پرکند، حسن خردو، خین عرب، دهشک، زرکش، شاهیل، سیدآباد، کاظم آباد، مقیم آباد	احمدآباد مقل، چهل حجره، اسماعیل آباد، چهاربرج، شهر دانش، شهید هاشمی نژاد، قلعه نو، عوارض، کال زرکش، کلاته پرفی، مهدی آباد، نوده	اسفندیان، امرغان، زرکش، امیرآباد، پرکند، دهشک، دوست آباد، شهردانش، شهید هاشمی نژاد، قلعه نو، عوارض، کال زرکش، کلاته پرفی، مشهدلی، مهدی آباد، نوده	اسفندیان، امیرآباد، دهشک، مقیم آباد	اسفندیان، امیرآباد، دهشک، مقیم آباد
کارده	آل، بلغور، بهره، جنگ، خرکت، خواجه حسین آباد، سیج، کارده، کریم آباد، کلاته عربها، کوشک آباد، گوش، مارشک	شهرک سد کارده	آل، بلغور، جنگ، سیج، کارده، کلاته عربها، گوش، مارشک	آل، بهره، جنگ، خواجه حسین آباد، کارده، کریم آباد	آل، بهره، جنگ، خواجه حسین آباد، کارده، کریم آباد
کویست	برزش آباد، باوه تادکان، جلالیه، دستگردان، زین الدین، سنگر، شرسر، قسرخ آباد، کریم آباد، کلاته فیض آباد	احمد آباد، کته بیست	تادکان، دستگردان	باوه دستگردان، سنگر	باوه دستگردان، سنگر
میان ولایت	بازمرگی، پری آباد، توپ درخت، جوادیه، چنار سوخته، حسن آباد گرجی، خان سعادت، خرابه امین، شاهراه، سلطان آباد، سهل الدین، شاهین قلعه، عبدل آباد، فیلیان حضرتی، کورده، گکاباد	خرابه امین، کورده، گکاباد	خرابه امین، کورده، گکاباد	سهل الدین، گکاباد	سهل الدین، گکاباد

۴. وضعیت مهاجرت در مراکز سیاسی-اداری دهستانها

از دوازده مرکز دهستان تنها دو مرکز -کنویست با رشد ۳/۸۵ و کارده ۵/۱ درصد- «مهاجرپذیر»، سه مرکز -ملک آباد، آبروان و رضویه- با «ثبات نسبی»، چهار مرکز -امام تقی، ارچنگ، حصار گلستان و عسگریه- «مهاجرفرست» و سه مرکز -کلاته منار، فاز و کاظم آباد- «مهاجرفرست شدید» بوده‌اند. می‌توان گفت تحقق راهکارهای پیشنهادی در طرح سطح‌بندی خدمات‌رسانی سکونتگاه‌های روستایی (پاپلی یزدی، ۱۳۷۴) و بهنگام‌سازی آن (شایان، ۱۳۸۲) که تقریباً همه این مراکز را مورد تأکید قرار داده‌اند، می‌تواند به تثبیت یا مهاجرپذیری جمعیت و در نهایت ایجاد سلسله‌مراتبی منطقی از تحرک جمعیت روستایی منجر شود.

توپوگرافی و وضعیت مهاجرت

به منظور بررسی ارتباط بین توپوگرافی و مهاجرت، رشد جمعیت روستاها را در سه گروه دشتی، کوهستانی و دشتی - کوهستانی محاسبه و نتایج زیر به دست آمد؛

- روستاهای دشتی شامل ۶۵/۳ درصد روستاها و ۷۷/۳ درصد جمعیت روستایی شهرستان در سال ۱۳۷۵ بوده‌اند. رشد جمعیت آنها در سالهای ۷۵-۱۳۶۵ به‌طور متوسط ۲/۹ درصد محاسبه شده که بیانگر مهاجرپذیری آنهاست.

- روستاهای دشتی - کوهستانی شامل ۱۱/۵ درصد روستاها و در سالهای ۱۳۶۵ و ۱۳۷۵ به ترتیب ۸/۸ و ۷/۵ درصد جمعیت روستایی را در خود جای داده بودند. رشد ۰/۵ درصدی جمعیت حاکی از مهاجرفرستی و در نتیجه سهم جمعیت آنها نیز رو به کاهش می‌باشد.

- بررسی رشد و سهم جمعیت روستاهای کوهستانی بیش از هر چیز یادآور شدت پدیده فرار از ارتفاع در شهرستان مشهد است. سهم جمعیت این روستاها از ۱۹ به ۱۳/۲ درصد در فاصله دهه ۷۵-۱۳۶۵ کاهش یافته است؛ زیرا رشد جمعیت آنها ۱/۶۲- درصد بوده که بواقع بیانگر «مهاجرفرستی شدید» است. بیشترین توزیع فضایی این روستاها در دهستانهای طرهبه، تبادکان، کارده و پیوه‌ژن می‌باشد.

- بررسی آزمون معنی‌داری تفاوتها، مجدداً تأثیر نقش حجم جمعیت در تثبیت جمعیت را اثبات می‌کند؛ زیرا میانگین جمعیت روستاهای دشتی (۹۲۷ تن) تفاوت آشکاری با روستاهای عمدتاً مهاجرفرست دشتی - کوهستانی (۸۷۷ تن) و کوهستانی (۹۰۹ تن) دارد. بر همین اعتبار می‌توان گفت اشباع جمعیتی در روستاهای

کوهستانی مهاجران فراوانی را به سوی مقاصد مختلف، به ویژه شهر مشهد و روستاهای پیرامون آن دفع نموده است.

سواد و مهاجرت

بر اساس آزمون t ثابت شد که نسبت باسوادی (مرکز آمار، فرهنگ آبادیها، ۱۳۳۸) در روستاهای مهاجر فرست در سال پایه (۵۰/۵ = ۱۳۶۵) بیشتر از روستاهای مهاجر پذیر (۴۵/۱۷ درصد) بوده است (t=۴/۳). این آزمون یادآور ارتباط مستقیم میان سوادآموزی و مهاجرت از روستاها و عدم امکان تثبیت جمعیت باسوادتر در روستاها به دلیل ماهیت شرایط زندگی روستایی و نظام آموزش روستاییان از نظر کیفی - محتوایی می باشد.

سطح توسعه خدماتی و مهاجرت

رابطه میان سطح توسعه خدماتی (پاسوری، ۱۳۸۲) و مهاجرت در سطح دهستانی، معنی دار نیست ولی در مجموع، ۳۳ روستایی که دارای بالاترین ضریب توسعه خدماتی در شهرستان بوده اند با ۲/۳۸ درصد رشد سالیانه جمعیتی، در واقع «ثبات جمعیت» داشته اند. با این وجود از این روستاها، ۵ روستا - کورده، ابرده علیا، فخر داوود، پیوه ژن و اوارشک - «مهاجر فرست شدید» و ۶ روستا - امام تقی (مرکز دهستان پیوه ژن)، عسگریه (مرکز دهستان میان ولایت)، ویرانی، ناظریه، سرغایه و بازه حور - «مهاجر فرست» بوده اند. از طرف دیگر ۳۸ درصد روستاهای شهرستان با ۵۲ درصد جمعیت روستایی برخوردار از جاده آسفالت، رشد جمعیتی ۰/۷۷ - درصد در سال داشته اند که همگی بیانگر عدم یا ضعف تأثیر متغیرهای خدماتی - رفاهی در حفظ جمعیت روستایی مشهد هستند.

نتیجه گیری:

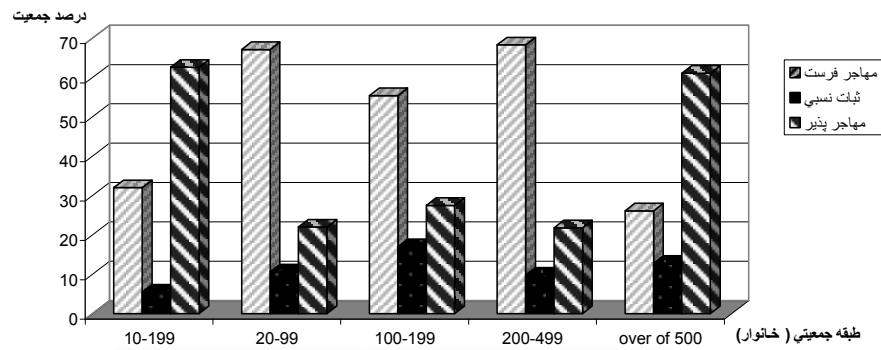
شهرستان مشهد به دلایل گوناگون جمعیتی - اجتماعی، اقتصادی، سیاسی، مذهبی - فرهنگی از شرایط ویژه و اولویت داری در سطح کشور برخوردار است. تمرکز بیش از یک سوم جمعیت خراسان در شهرستان مشهد با سه درصد مساحت استان، تحقق رشد جمعیتی بالاتر از دیگر کلان شهرها (تهران، اصفهان، تبریز و شیراز) از سال ۱۳۵۵ در کلان شهر مشهد، مجاورت با کشورهای آسیای میانه و افغانستان، نقش مذهبی و «سابقه ۱۲۰۰ ساله و جمعیت زایر دوازده میلیونی» (رهنما، ۱۳۸۲: ۱۵۵) رواج هسته های جمعیتی نامتجانس، ناهمگن و محدوده های

اسکان غیررسمی (جوان، ۱۳۸۲: ۵۹) از جمله این شرایط خاص هستند. در رویکردی خرده منطقه‌ای با قابلیت تحقیقاتی - کاربردی، وضعیت مهاجرت ۳۶۳ سکونتگاه روستایی بالای ده خانواری شهرستان مشخص گردید. حدود ۴۸ درصد روستاها با رشد منفی، در واقع «مهاجر فرست شدید»، ۲۳ درصد «مهاجر فرست»، ۱۰/۵ درصد «ثبات نسبی»، ۸ درصد «مهاجر پذیر» و ۱۰/۵ درصد «مهاجر پذیر شدید» در دهه ۷۵-۱۳۶۵ بوده‌اند. بیشترین مهاجر فرستی در بخشهای طرّبه و رضویه و بیشترین مهاجر پذیری در بخشهای مرکزی و احمدآباد قابل ملاحظه است. در سطح دهستانها، بهترین وضعیت را طوس (با موازنه مهاجرتی ۱۲۲۰۱+ نفر یا ۱۹/۲ درصد) دارد. در یازده دهستان دیگر، فقط کنویست - «مهاجر پذیر»، سرجام با «ثبات نسبی» و بقیه، «مهاجر فرست» بوده‌اند. در این میان طرّبه و کارده با موازنه منفی مهاجرتی حدود ۳۰ درصد دارای اهمیت هستند. (جدول ۲)

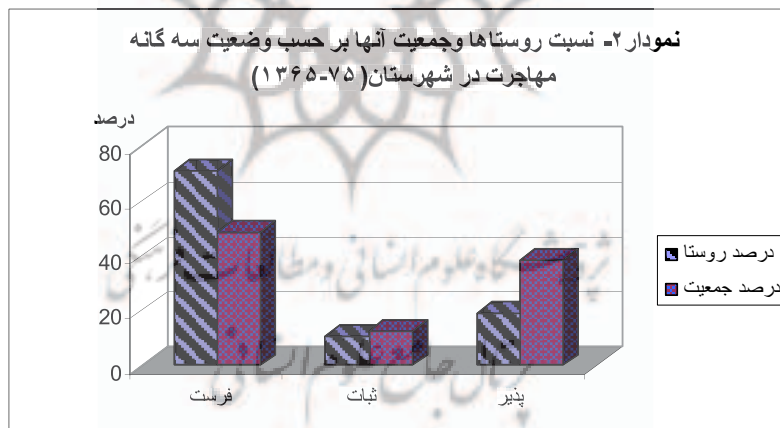
در مجموع، شدت مهاجر فرستی در روستاهای کوهستانی، روستاهای برخوردار از سطح سواد بالاتر و جاده آسفالته، بیشتر و سطح توسعه خدماتی تأثیری معنادار بر حفظ جمعیت نداشته است. حتی عمده مراکز اداری - سیاسی دهستانها - بویژه کلاته منار، فاز، کاظم آباد، امام تقی، عسگریه، ارچنگ و حصار گلستان - مهاجر فرست بوده‌اند.

به منظور بررسی ژرفانگر می‌توان بر روستاهای دارای وضعیت ویژه مهاجرتی تمرکز نمود. براین اساس، روستاهای با موازنه منفی و مثبت بیش از ۲۰۰ تن مهاجر از اولویت خاصی برخوردارند. گروه اول بیشتر در دهستانهای طرّبه، تبادکان و کارده و گروه دوم در دهستان طوس استقرار دارند. به عبارت دیگر عمده روستاهای مهاجر پذیر در حوزه نفوذ مستقیم شهر مشهد هستند و به واقع عملکرد مستقل آنها عامل جاذبه جمعیتی نبوده است. بنابراین پیشنهاد می‌شود با تجهیز سلسله مراتبی خدماتی و اقتصادی سکونتگاهها، امکان تثبیت جمعیت یا تحقق نظام سلسله مراتبی در تحرک فضایی جمعیت و در نهایت آرایه فرصت برای حل بسیاری از مسایل فراهم گردد.

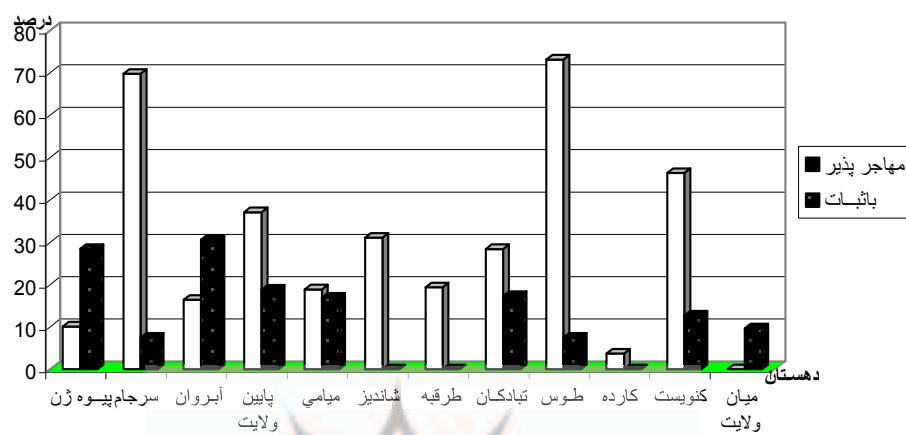
نمودار ۱- مقایسه تطبیقی وضعیت مهاجرت روستاهای مشهد بر حسب درصد جمعیت و طبقه جمعیتی (۱۳۶۵-۷۵)



نمودار ۲= نسبت روستاها و جمعیت آنها بر حسب وضعیت سه گانه مهاجرت در شهرستان (۱۳۶۵-۷۵)



نمودار ۳- مقایسه تطبیقی دهستان‌های مشهد براساس درصد جمعیت روستاهای مهاجرپذیر و باثبات (۷۵-۱۳۶۵)





یادداشت‌ها:

۱. این مقاله چکیده طرح پژوهشی است که با مساعدت مالی معاونت محترم پژوهشی دانشگاه فردوسی به انجام رسید. از همکاری دانشجویان موفق جغرافیا، آقایان کوه‌کن و درودی به خاطر ترسیم نقشه و نمودار قدردانی می‌شود.
۲. در سال ۱۳۷۵ با جدایی سرخس، فریمان و چناران از شهرستان مشهد، مساحت شهرستان از ۲۷۴۸۷ در سال ۶۵ به ۱۲۶۲۰ کیلومتر مربع و سپس در سال ۱۳۸۲ با جدایی بخش کلات به حدود ۹۷۳۶ کیلومتر مربع کاهش یافت. با فرض جمعیت سال ۱۳۷۵ اگر این انفکاکها صورت نمی‌گرفت تنها ۲۹۵ هزار نفر بر جمعیت شهرستان در سال ۱۳۸۲ افزوده می‌شد.
۳. در تحلیل شهرستانی مهاجرت، به دلیل عدم امکان بهنگام‌سازی اطلاعات، براساس تقسیمات سیاسی سالهای ۶۵ و ۷۵ عمل شده است. بدیهی است که هم به دلیل تمرکز جمعیت در شهر مشهد و هم نسبت گیری، خدشه‌ای خاص بر نتایج وارد نمی‌شود.



فهرست منابع و مآخذ

۱. آیرملو، رضا، مهاجرت از روستاها به شهرها در ایران، نشریه دانشکده ادبیات و علوم انسانی دانشگاه تبریز، ش ۱۳۲ و ۱۳۳، ۱۳۶۳.
۲. امیرفخریان، مصطفی، الگوی برای ادغام روستاهای سمت توسعه شهر مشهد، پایان‌نامه کارشناسی ارشد جغرافیا و برنامه‌ریزی روستایی، دانشگاه فردوسی، ۱۳۸۲.
۳. ایمان، محمدتقی، مهاجرت در کشورهای جهان سوم، نشریه دانشکده ادبیات و علوم انسانی دانشگاه کرمان، بهار ۱۳۷۱.
۴. پاپلی یزدی، محمدحسین، سطح‌بندی خدمات‌رسانی سکونتگاههای روستایی خراسان. شهرستان مشهد، طرح پژوهشی، سازمان برنامه و بودجه خراسان و دانشگاه فردوسی، ۱۳۷۴.
۵. پیر، زرژ، روش تحقیق در جغرافیا، ترجمه دکتر سیدحسن مطیعی، انتشارات آستان قدس، ۱۳۷۱.
۶. پریور، رابین جی، یگانه‌سازی نظریات مهاجرت‌های داخلی و بین‌المللی، نظریات مهاجرت، انتشارات نوید، ۱۳۸۸.
۷. تودارو، مایکل، مهاجرت در کشورهای در حال توسعه، ترجمه مصطفی سرمدی، انتشارات دفتر بین‌المللی کار، ۱۳۶۷.
۸. جوان، جعفر، نگرشی بر ساماندهی حاشیه کلان‌شهرها- نمونه: کلان‌شهر مشهد، مجله جغرافیا و توسعه ناحیه‌ای، دانشگاه فردوسی مشهد، شماره ۱، ۱۳۸۲.
۹. _____، جغرافیای جمعیت ایران، جهاد دانشگاه مشهد، ۱۳۸۰.
۱۰. رحمدل، عزت‌اله، ثبت رویداد تولد و تغییرات آن- فصلنامه جمعیت، سازمان ثبت احوال کشور، ۱۳۸۰.
۱۱. رهنما، محمدرحیم، تحلیل فرایند گذر از تصدی‌گری به سیاست‌گذاری ...، مجله جغرافیا و توسعه ناحیه‌ای، دانشگاه فردوسی، شماره ۱، ۱۳۸۲.
۱۲. سروش، عبدالکریم، علت و دلیل در علوم اجتماعی، نامه علوم اجتماعی، انتشارات دانشکده علوم اجتماعی دانشگاه تهران، پاییز ۱۳۶۷.
۱۳. شایان، حمید، بهنگام‌سازی سطح‌بندی خدمات‌رسانی سکونتگاههای روستایی خراسان، شهرستان مشهد، طرح پژوهشی، سازمان مدیریت و برنامه‌ریزی خراسان و دانشگاه فردوسی مشهد، ۱۳۸۲.
۱۴. عسگری، منوچهر، بررسی علل مهاجرت روستاییان خراسان، جلد اول، طرح پژوهشی، دانشگاه فردوسی مشهد، ۱۳۶۵.
۱۵. فیندلی، سلی، برنامه‌ریزی مهاجرت‌های داخلی، ترجمه دکتر عبدالعلی لهسایی‌زاده، دانشگاه شیراز، ۱۳۷۳.
۱۶. کامران، فریدون، مهاجرت روستایی در جهان سوم، تازه‌های اقتصاد، خرداد ۱۳۷۰.
۱۷. لهسایی‌زاده، عبدالعلی، دیدگاههای جامعه‌شناختی مهاجرت از روستا به شهر، نظریات مهاجرت، انتشارات نوید، ۱۳۶۸.

۱۸. مرکز آمار ایران، سرشماری عمومی نفوس و مسکن ۱۳۷۵ نتایج تفصیلی کل کشور، ۱۳۷۶.
۱۹. _____، _____ ۱۳۶۵ _____، ۱۳۳۸.
۲۰. _____، _____ استان خراسان، ۱۳۳۸.
۲۱. _____، _____ شهرستان مشهد، ۱۳۳۸.
۲۲. _____، _____ ۱۳۷۵ _____، ۱۳۷۶.
۲۳. _____، _____ استان خراسان، ۱۳۷۶.
۲۴. _____، شناسنامه آبادیها ۱۳۷۵ شهرستان مشهد، ۱۳۷۶.
۲۵. _____، فرهنگ آبادیها ۱۳۶۵ _____، ۱۳۳۸.
۲۶. یاسوری. مجید، تعیین درجه توسعه یافتگی مناطق روستایی خراسان، طرح پژوهشی، دانشکده ادبیات و علوم انسانی دانشگاه فردوسی، ۱۳۸۲.
۲۷. Mc Donald, James, ۱۹۸۷- "*Migration in post-war Europe*"- the Geographical Review- vol.۶۸, No.۱.

