

بررسی آزمون های آماری فرضیات راه کارهای افزایش آموزش کمی و کیفی در روستاها و مناطق محروم با استفاده از نرم افزار SPSS

مطالعه ی موردی : روستاهای استان سمنان

تاریخ پذیرش مقاله: ۸۸/۱۲/۲۵

تاریخ دریافت مقاله: ۸۸/۱۱/۱۴

دکتر سعید کامیابی* (استادیار گروه جغرافیا دانش گاه آزاد اسلامی واحد سمنان)
رضا زیاری (عضو هیئت علمی گروه اقتصاد دانش گاه آزاد اسلامی واحد سمنان)

چکیده

در این تحقیق به بررسی آماری فرضیات راهکارهای افزایش آموزش کمی و کیفی در روستاها و مناطق محروم با استفاده از نرم افزار SPSS که قسمتی از پژوهشی با همین نام است می پردازیم. آموزش روستایی به عنوان هدف توسعه و یا راهبرد دست یابی به آن در بسیاری از کشورها جهان به ویژه کشورهای در حال توسعه که بخش زیادی از جمعیت آنها در روستاها زندگی می کنند مورد تاکید است، کشور ما نیز از این قاعده مستثنی نیست، مطالعه موردی این تحقیق روستاهای استان سمنان است در این پژوهش برای تجزیه و تحلیل اطلاعات از روش آمار توصیفی و استنباطی استفاده گردیده است. ابتدا در روش آمار توصیفی برای هر یک از پرسش نامه جدولی حاوی فراوانی و درصد نظرات پاسخ گویان تنظیم گردیده، سپس آمارهای توصیفی مانند میانگین، میانه، نما (مد) و انحراف معیار هر سوال محاسبه گردیده است. سپس نمودار ستونی مربوط به درصد فراوانی گزینه های هر سوال محاسبه گردیده است. برای رد یا اثبات هر فرضیه پژوهش از روش آمار استنباطی به روش آزمون فرضیه، آزمون t-test استفاده گردیده است. نظر به این که یکی از عوامل مهم انتخاب روش تحقیق شرایط مکانی و محیطی تحقیق می باشد، لذا روش های مختلفی برای تحقیق وجود دارد که با عنایت به موضوع انتخابی، این تحقیق به طور کلی تحقیقی "توصیفی- کاربردی" است که موضوع آن بررسی روابط موجود بین متغیرها (توصیفی) و ارائه پیش نهادهای کاربردی پذیر در عرصه عملی (کاربردی) است. سطح تحقیق کاربردی است و نوع تحقیق میدانی و بررسی پس از وقوع یا علی است. در روش کاربردی به بررسی عینی و واقعی "بررسی راه کارهای افزایش آموزش کمی و کیفی

* نویسنده رابط saeidkamyabi@gmail.com

در روستاها و مناطق محروم "پرداخته می شود. در این تحقیق از روش پیمایشی استفاده نمودیم که اطلاعات به طور مستقیم از افراد مطرح می باشد. در روش میدانی داده ها از پرسش نامه عادی بی نام حاوی سوالات بسته با مقیاس ترتیبی و گزینه ای در ارتباط با فرضیات پژوهش استفاده شده است. که نهایتاً به نتایج ختم گردید که به استناد آن به ارائه راه کارهایی در زمینه پرداختیم

واژه های کلیدی

کیفیت و کمیت آموزش، روستا، ضریب آلفا، مناطق محروم، SPSS.



مقدمه

در جهان رقابتی امروزه، بی شک یکی از ابزارهای مهم در ایجاد تحول و بقای یک نظام و رسیدن به اهداف و رسالت‌های مورد نظر، برنامه‌ها و روی‌کرد‌های نوین آموزش است؛ در این میان، آنچه مقولهٔ تحول را حیات می‌بخشد و بقای سازمان را نیز تضمین می‌کند، عنصر «انسان» و «توسعه منابع انسانی» است. امروزه آموزش به عنوان یکی از روش‌های توسعهٔ منابع انسانی سازمان‌ها مطرح می‌باشد. هر نظامی به افراد آموزش دیده و باتجربه نیاز دارد تا مأموریت خود را به انجام برساند. پرورش انسان‌های زیاده و ماهر که از آن به عنوان توسعه منابع انسانی یاد می‌شود، ضرورت اجتناب ناپذیری است که کشورها برای بقا و پیش‌رفت در جهان پرتغییر و تحول‌امروزی سخت‌بدان نیازمندند؛ به همین دلیل آموزش به عنوان یکی از وظایف اصلی مدیریت منابع انسانی مطرح بوده و هم‌واره در تدوین برنامه‌های توسعه‌ی یا تغییرات سازمانی به عنوان عامل مهم مورد توجه قرار می‌گیرد. در نگرش کلی می‌توان گفت که عاقبت توسعهٔ کشورها منوط به چگونگی مسلط شدن بر استفاده از نیروهای فرهنگی مردم و جاری کردن آنها در مسیری است که نیازهایشان را برآورد. به طور کلی هدف هر ف،ت آموزشی، تغییر در رفتار عملی افراد می‌باشد که به افزایش مهارت و دانش و افزایش کارایی و اثربخشی در نزد فراگیران منجر شود. اهمیت و ضرورت توسعه آموزش‌های فنی و حرفه‌ای به عنوان یکی از شاخه‌های توسعه و ابزارهای تحقیق برنامه‌های توسعه اقتصادی، اجتماعی و فرهنگی در کشور بر کسی پوشیده نیست. تامین نیروی متخصص و ماهر برای اجرای هر برنامه ضرورتی امکان‌ناپذیر است که بدون توجه به آن سرمایه‌گذاری‌های مادی و انسانی به هدر خواهد رفت به همین دلیل از عواملی است که سال‌ها مانع تحقق واقعی اهداف برنامه‌های اقتصادی و اجتماعی شده، آموزش زیر بنای توسعه است، با ناکامی الگوهای پیشین توسعه، توجه کشورهای در حال توسعه به الگوهای بومی بیش‌تر شده و این کشورها دریافته‌اند، تا زمینه‌ها و بسترهای فکری و فرهنگی جامعه در جهت توسعه انسانی آماده نباشد، حصول به توسعه را مشکل می‌کند. توسعه پایدار انسانی از یک سو مبتنی بر رشد هماهنگ و متوازن اقتصادی، سیاسی، فرهنگی و اجتماعی است، از سوی دیگر متوجه عامل انسانی در توسعه است که ضرورت نهادینه کردن توسعه انسانی بر محور

فرهنگ هرچه بیش تر آشکار می گردد. آموزش روستایی به عنوان هدف توسعه و یا راه برد دست یابی به آن در بسیاری از کشورها جهان به ویژه کشورهای در حال توسعه که بخش زیادی از جمعیت آنها در روستاها زندگی می کنند مورد تاکید است. در دنیای معاصر، دانش به صورت روزافزونی به یک «کالای» بین المللی تبدیل شده و نهادهای بزرگ تحقیقاتی به «کارخانه های تولید دانش» مبدل شده اند. در پایان قرن بیستم به ویژه کمیت و کیفیت تولید و توزیع دانش در اداره ی جوامع مدرن اهمیتی غیرقابل انکار یافته است. اطلاعات و دانش به طور عمده نزد ملت های صنعتی انبار شده قرن ها آن بخش که از صافی ها عبور می کند در سطح عموم به وسیله کتاب و فصلنامه و نظایر آنها منتشر می شود. خلاصه آنکه جهان سوم در این زمینه نیز خود را بر ملت های وابسته می یابد. (پریشان، ۱۳۸۸، ۲۵)

فروض تحقیق

در این پژوهش به بررسی آزمون فرضیات زیر با استفاده از روش های آماری می پردازیم

- ۱- آموزش روستایی روندپیش رونده با پدیده ی توسعه ی روستایی دارد.
- ۲- وضعیت کمی و کیفی آموزش در روستاها و مناطق محروم از وضعیت مطلوبی برخوردار است.
- ۳- مناطق روستایی استان به لحاظ دریافت آموزش از نظر کمی و کیفی همگن نیستند.
- ۴- درجه ی توسعه یافتگی مناطق روستایی استان در دو مقطع ۱۳۷۵-۱۳۸۵ به خاطر افزایش آموزش روستاییان تغییرات محسوس پیدا کرده است
- ۵- میزان دو گانگی مناطق روستایی استان در فاصله دو مقطع ۱۳۷۵-۱۳۸۵ کاهش یافته است.
- ۶- نوع آموزش های ارائه شده به روستاییان بر کیفیت و کمیت آموزش روستاییان موثر است.
- ۷- نقش شوراهای اسلامی روستاهای استان در آموزش و به دنبال آن ایجاد شغل موثر است.

پرسش تحقیق

اولویت بندی عوامل اثر گذار بر آموزش روستاییان کدام است؟

قلمرو تحقیق

قلم رو این پژوهش از سه بعد موضوعی، مکانی و زمانی به شرح در پی آمده است:

قلم رو موضوعی این تحقیق "بررسی راه کارهای افزایش آموزش کمی و کیفی در روستاها و مناطق محروم" می باشد.

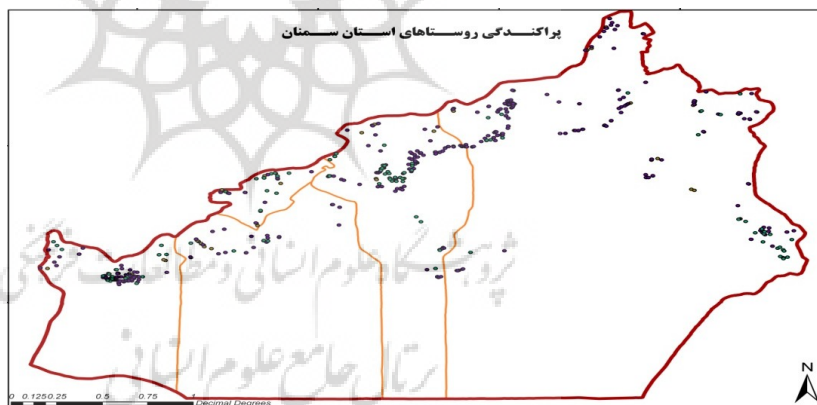
الف) قلم روزمانی : این پژوهش در سال ۱۳۸۸ می باشد.

ب) مکان تحقیق : قلم رومکانی این پژوهش در کلیه مناطق روستایی و مناطق محروم استان سمنان انجام شده است.

ج) جامعه ی آماری (N) : جامعه ی آماری در این پژوهش شامل کلیه آبادی های دارای سکنه ی استان سمنان که براساس سرشماری عمومی نفوس و مسکن ۱۳۸۵ بالغ بر ۷۵۶ آبادی می باشد.

جدول ۱ تعداد آبادیهای دارای سکنه استان سمنان: ۱۳۸۵ (مرکز امار ایران، ۱۳۸۸)

شماره ردیف	نام شهرستان	تعداد آبادیهای دارای سکنه
۱	دامغان	۱۶۵
۲	سمنان	۲۰۶
۳	شاهرود	۲۴۲
۴	گرمسار	۱۴۳
-	کل	۷۵۶



شکل ۱- کلیه مناطق روستایی استان سمنان را نشان می دهد

در این پژوهش، با توجه به موضوع و ماهیت آن روش نمونه گیری طبقاتی (در هر طبقه به صورت نمونه گیری تصادفی ساده) با تخصیص متناسب تشخیص داده شد که تعداد نمونه ها از طریق فرمول کوکران به صورت محاسبه گردید که در نهایت ۱۶۸ آبادی به صورت تصادفی انتخاب گردیده اند. که در جدول ۲ تعداد روستاها را به تفکیک شهرستانهای استان نشان داده شده است. برای حصول اطمینان مبنی بر اینکه پرسشهای مطرح شده تا چه اندازه هدف مورد نظر (موضوع پژوهش) را سنجیده و میزان آن تا چه اندازه است. به مطالعه و بررسی روایی پرداخته شده است. ملاک اصلی ارزش یابی ابزارهای اندازه گیری روایی است به منظور تعیین روایی پرسش نامه در اولویت پیش آزمون انجام گرفته و در تهیه پرسش نامه از نظرات کارشناسان و خبرگان ذی ربط بهره گیری شده است. وجهت بررسی روایی پژوهش از ضریب رتبه ای اسپیرمن استفاده شده است. در این تحقیق این میزان برابر ۰/۷۸ بدست آمده است که قابل قبول می باشد

$$n = \frac{Nt^2 p(1-p)}{Nd^2 + t^2 p(1-p)}$$

فرمول ۱: فرمول کوکران را نشان می دهد

جدول ۲: تعداد آبادیهای نمونه دارای سکنه استان سمنان: ۱۳۸۵

شماره ردیف	نام شهرستان	تعداد آبادیهای دارای سکنه
۱	دامغان	۳۶
۲	سمنان	۴۶
۳	شاهرود	۵۴
۴	گرمسار	۳۲
-	کل	۱۶۸

اعتبار پرسش نامه

پرسش نامه ای دارای اعتبار است که در صورت تکرار و بکارگیری مجدد، به همان نتیجه ای برساند که در مرحله اول بدست آمده باشد. درجه اعتبار مربوط به ثبات یعنی حصول یک نتیجه به طور مکرر است. اگر یک شی امروز اندازه گیری شود و مدتی بعد همان اندازه گیری صورت گیرد نتایج باید قریب به همسانی باشد مگر آنکه در طی این مدت، یک تغییر واقعی در شی صورت گرفته باشد. به منظور تعیین اعتبار پرسش نامه تحقیق از ضریب آلفای کرونباخ (α) به شرح ذیل استفاده شده است:

$$\alpha = \left(\frac{n}{n-1} \right) \left(\frac{s_t^2 - \sum_{i=1}^n s_i^2}{s_t^2} \right)$$

فرمول ۲ ضریب آلفای کرونباخ (α) را نشان می دهد

که در آن: s_t^2 : انحراف استاندارد کل پرسش نامه، s_i : انحراف استاندارد سوال j ام، n :

تعداد سوال های تست. (بهبودیان، ۱۳۷۲، ۴۵)

Reliability Statistics

N of Items	Cronbach's Alpha Based on Standardized Items	Cronbach's Alpha(a)
35	.859	.850

با استفاده از نرم افزار SPSS و انجام محاسبات لازم، ضریب آلفای پرسش نامه تحقیق برابر ۰/۸۵۰ بدست آمده است که نشان دهنده اعتبار مطلوب و قابل قبول می باشد.

بحث و نتایج

در این پژوهش برای تجزیه و تحلیل اطلاعات از روش آمار توصیفی و استنباطی استفاده گردیده است. ابتدا در روش آمار توصیفی برای هر یک از پرسش نامه جدولی حاوی فراوانی و درصد نظرات پاسخ گویان تنظیم گردیده، سپس آمارهای توصیفی مانند میان گین، میانه، نما (مد) و انحراف معیار هر سوال محاسبه گردیده است. سپس نمودار ستونی مربوط به درصد فراوانی گزینه های هر سوال محاسبه گردیده است.

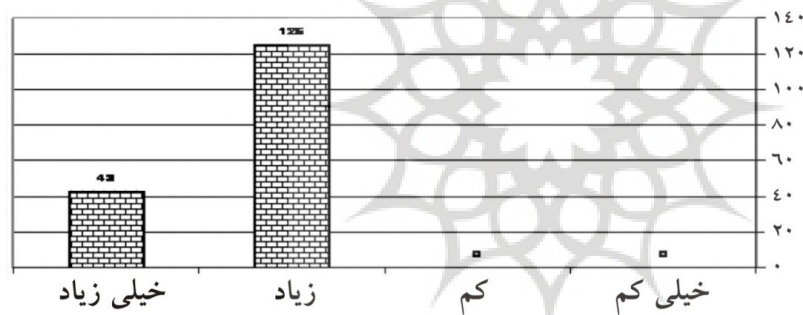
برای رد یا اثبات هر فرضیه پژوهش از روش آمار استنباطی به روش آزمون فرضیه، آزمون t -test استفاده گردیده است. تجزیه و تحلیل اطلاعات به وسیله نرم افزار آماری SPSS^۱ (نمودارها توسط نرم افزار EXCEL ترسیم گردیده است).

تذکر: در نرم افزار SPSS می توان از p -Value یا Significance نیز استفاده کرد. بدین طریق که اگر سطح احتمال یا p -Value از میزان خطای نوع اول (α) کم تر باشد، فرض H_0 را رد و در غیر این صورت فعلاً می پذیریم. (همتی، ۱۳۸۸، ۳۹)

لذا در این جا جهت تحلیل فرضیات به بحث گذاشته می شود

فرضیه ۱ - آموزش روستایی روند پیش رونده با پدیده توسعه روستایی دارد.

این فرضیه به وسیله سئوالات ۱ الی ۵ پرسش نامه بیان شده و سئوالات به وسیله گزینه های (خیلی کم، کم، زیاد و خیلی زیاد) تبیین شده است و به ترتیب امتیاز ۱ الی ۴ را به خود اختصاص داده است. (نمودار ۱) نمودار اکد بندی فرضیه ۱ را نشان میدهد.



نمودار کد بندی فرضیه ۱

در این پژوهش چنانچه متوسط (میانگین) پاسخگویان به فرضیه به میزان زیاد معتقد باشند، فرض H_0 رد و در غیر این صورت فعلاً فرض H_0 را می پذیریم.

¹ The statistical package for social science (spss)

لذا داریم:

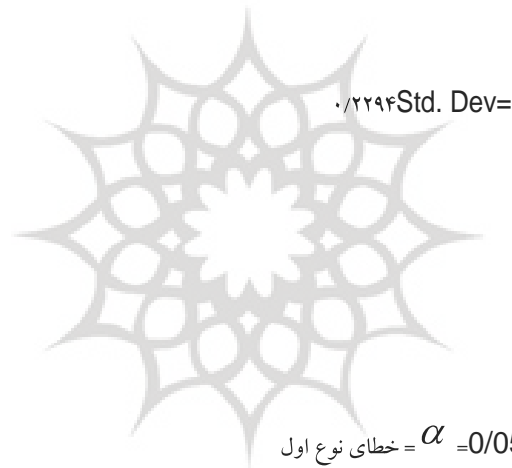
H_0 : آموزش روستایی روند پیش رونده با پدیده توسعه روستایی ندارد:

H_1 : آموزش روستایی روند پیش رونده با پدیده توسعه روستایی دارد:

یا به زبان آماری داریم:

$$\bar{x} = 2/9583 \quad \text{آماره آزمون} = Z_0 = \frac{\bar{x} - c}{s_{x1} / \sqrt{n}} = -2/354 \quad \left\{ \begin{array}{l} H_0 : \mu \leq 3 \\ H_1 : \mu > 3 \end{array} \right.$$

$$c = 3$$



$$s_x = \sqrt{\frac{1}{n-1} \sum_{i=1}^n F_i (x_i - \bar{x})^2} =$$

$$0/2294 \text{ Std. Dev.} =$$

$$168 n =$$

$$0/05 \alpha =$$

$$\alpha = 0/05 = \text{خطای نوع اول}$$

$$1/64 z_{\alpha} = z_{0/05} =$$

$$z_0 = -2/354 < z_{0/05} = 1/64$$

تصمیم گیری: چون

لذا فرض صفر با احتمال ۹۵ درصد اطمینان فعلا رد نمی گردد.

نتیجه گیری: آموزش روستایی با احتمال ۹۵ درصد اطمینان روند پیش رونده با پدیده توسعه روستایی ندارد.

فرضیه ۲ - کیفیت و کمیت آموزش در روستاها و مناطق محروم مطلوب می باشد.

این فرضیه به وسیله سئوالات ۶ الی ۱۰ پرسش نامه بیان شده و سئوالات به وسیله گزینه های (خیلی کم، کم، زیاد و خیلی زیاد) تبیین شده است و به ترتیب امتیاز ۱ الی ۴ را به خود اختصاص داده است. (نمودار ۲)

در این پژوهش چنان چه متوسط (میانگین) پاسخ گویان به فرضیه به میزان زیاد معتقد باشند، فرض H_0 رد و در غیر این صورت فعلا فرض H_0 را می پذیریم.

لذا داریم:

کیفیت و کمیت آموزش در روستاها و مناطق محروم مطلوب نمی باشد: H_0

کیفیت و کمیت آموزش در روستاها و مناطق محروم مطلوب می باشد: H_1

یا به زبان آماری داریم:

$$Z_0 = \frac{\bar{x} - c}{s_x / \sqrt{n}} = \frac{2/631 - 3}{22/424} = -22/424$$

$$\left\{ \begin{array}{l} H_0 : \mu \leq 3 \\ H_1 : \mu > 3 \end{array} \right.$$

= آماره آزمون

$$c = 3$$

$$\bar{x} = 2/631$$

$$s_x = \sqrt{\frac{1}{n-1} \sum_{i=1}^n F_i (x_i - \bar{x})^2} = 21331 \text{ Std. Dev} = 0/21331$$

$$n = 168$$

$$\alpha = 0.05$$

$$z_{\alpha} = z_{0.05} = 1/64$$

$$\alpha = 0.05 = \text{خطای نوع اول}$$

$$z_{01} = -22/424 < z_{0/05} = 1/64$$

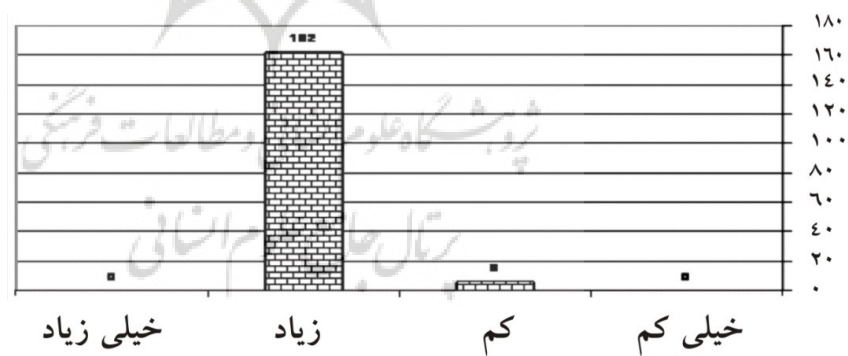
تصمیم گیری: چون

لذا فرض صفر با احتمال ۹۵ درصد اطمینان فعلا رد نمی گردد.

نتیجه گیری: کیفیت و کمیت آموزش در روستاها و مناطق محروم با احتمال ۹۵ درصد اطمینان مطلوب نمی باشد.

فرضیه ۳ _ مناطق روستایی استان به لحاظ دریافت آموزش از نظر کمی و کیفی هم گن می باشد.

این فرضیه به وسیله سئوالات ۱۱ الی ۱۵ پرسشنامه بیان شده و سئوالات به وسیله گزینه های (خیلی کم، کم، زیاد و خیلی زیاد) تبیین شده است و به ترتیب امتیاز ۱ الی ۴ را به خود اختصاص داده است.



نمودار کد بندی فرضیه ۳

نمودار ۳ کدبندی فرضیه ۳ را نشان می دهد

در این پژوهش چنان چه متوسط (میانگین) پاسخ گویان به فرضیه به میزان زیاد معتقد باشند، فرض H_0 رد و در غیر این صورت فعلا فرض H_0 را می پذیریم.

لذا داریم:

مناطق روستایی استان به لحاظ دریافت آموزش از نظر کمی و کیفی هم گن نیستند: H_0

مناطق روستایی استان به لحاظ دریافت آموزش از نظر کمی و کیفی همگن هستند: H_1

یا به زبان آماری داریم:

$$Z_0 = \frac{\bar{x} - c}{s_x / \sqrt{n}} = -40.1845$$

آماره =

$$\left. \begin{array}{l} H_0 : \mu \leq 3 \\ H_1 : \mu > 3 \end{array} \right\}$$

$c = 3$ $\bar{x} = 2.4274$ آزمون

$$s_x = \sqrt{\frac{1}{n-1} \sum_{i=1}^n F_i (x_i - \bar{x})^2} = 0.18171 \text{ Std. Dev} =$$

$n = 168$

$\alpha = 0.05$

$z_{\alpha} = z_{0.05} = 1.64$ خطای نوع اول = $\alpha = 0.05$

$$z_{01} = -40/845 < z_{005} = 1/64$$

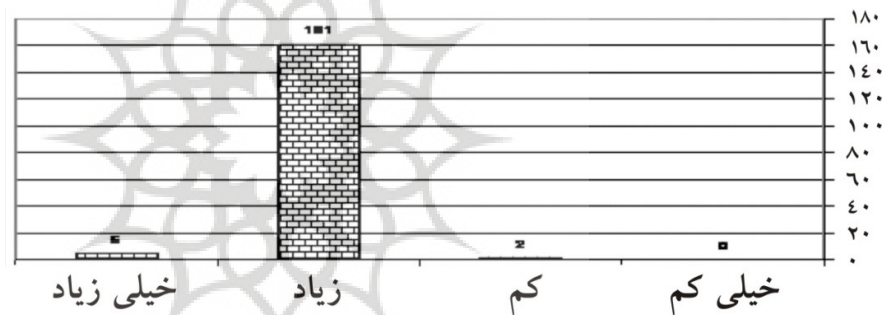
تصمیم گیری: چون

لذا فرض صفر با احتمال ۹۵ درصد اطمینان فعلا رد نمی گردد.

نتیجه گیری: کیفیت و کمیت آموزش در روستاها و مناطق محروم با احتمال ۹۵ درصد اطمینان مطلوب نمی باشد.

فرضیه ۴_ درجه ی توسعه یافتگی مناطق روستایی استان در دو مقطع ۱۳۷۵- ۱۳۸۵ به خاطر افزایش آموزش روستاییان تغییرات محسوس پیدا کرده است.

این فرضیه به وسیله سئوالات ۱۶ الی ۲۰ پرسش نامه بیان شده و سئوالات بوسیله گزینه های (خیلی کم، کم، زیاد و خیلی زیاد) تبیین شده است و به ترتیب امتیاز ۱ الی ۴ را به خود اختصاص داده است.



نمودار کد بندی فرضیه ۴

نمودار ۴ کد بندی فرضیه ۴ را نشان می دهد

در این پژوهش چنانچه متوسط (میانگین) پاسخ گویان به فرضیه به میزان زیاد معتقد باشند، فرض H_0 رد و در غیر این صورت فعلا فرض H_0 را می پذیریم.

لذا داریم:

H_0 : درجه توسعه یافتگی مناطق روستایی استان تغییرات محسوس پیدا نکرده است:

H_1 : درجه توسعه یافتگی مناطق روستایی استان تغییرات محسوس پیدا کرده است.:

یا به زبان آماری داریم:

$$Z_0 = \frac{\bar{x} - c}{s_x / \sqrt{n}} = \frac{2/6714 - 3}{20.797 / \sqrt{168}} = -20/478$$

$$\left\{ \begin{array}{l} H_0 : \mu \leq 3 \\ H_1 : \mu > 3 \end{array} \right.$$

$$c = 3$$

$$\bar{x} = 2/6714$$

آزمون

$$s_x = \sqrt{\frac{1}{n-1} \sum_{i=1}^n F_i (x_i - \bar{x})^2} = 20.797$$

Std. Dev=

$$n = 168$$

$$\alpha = 0.05$$

$$z_{\alpha} = z_{0/05} = 1/64$$

خطای نوع اول $\alpha = 0/05$

$$z_{01} = -20/478 < z_{0/05} = 1/64$$

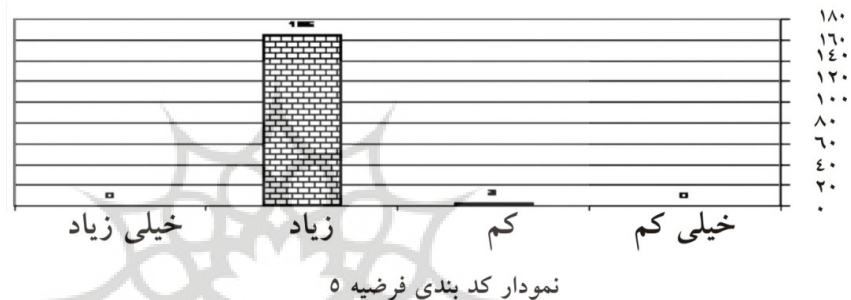
تصمیم گیری: چون

لذا فرض صفر با احتمال ۹۵ درصد اطمینان فعلا رد نمی گردد.

نتیجه گیری: درجه ی توسعه یافتگی مناطق روستایی استان در دو مقطع ۱۳۷۵-۱۳۸۵ به خاطر افزایش آموزش روستاییان تغییرات محسوس پیدا نکرده است.

فرضیه ۵_ میزان دو گانگی مناطق روستایی استان در فاصله دو مقطع ۱۳۷۵-۱۳۸۵ کاهش یافته است.

این فرضیه به وسیله سئوالات ۲۱ الی ۲۵ پرسش نامه بیان شده و سئوالات به وسیله گزینه های تبیین شده است و به ترتیب امتیاز ۱ الی ۴ را به خود اختصاص داده است. (نمودار ۵)



نمودار ۵ آزمون فرضیه ۵ را نشان می دهد

در این پژوهش چنانچه متوسط (میانگین) پاسخ گویان به فرضیه به میزان زیاد معتقد باشند، فرض H_0 رد و در غیر این صورت فعلا فرض H_0 را می پذیریم.

لذا داریم:

میزان دو گانگی مناطق روستایی استان کاهش یافته است: H_0

میزان دو گانگی مناطق روستایی استان افزایش یافته است: H_1

یا به زبان آماری داریم:

$$Z_0 = \frac{\bar{x} - c}{s_x / \sqrt{n}} = -41/340$$

$$\left\{ \begin{array}{l} H_0 : \mu \leq 3 \\ H_1 : \mu > 3 \end{array} \right.$$

$$c = 3$$

$$\bar{x} = 2/4440$$

آزمون

$$s_x = \sqrt{\frac{1}{n-1} \sum_{i=1}^n F_i (x_i - \bar{x})^2} = 0.17431 \text{ Std. Dev} =$$

$$n = 168$$

$$\alpha = 0.05$$

$$\alpha = 0/05 = \text{خطای نوع اول}$$

$$z_\alpha = z_{0/05} = 1/64$$

$$z_{01} = -41/340 < z_{0/05} = 1/64$$

تصمیم گیری: چون

لذا فرض صفر با احتمال ۹۵ درصد اطمینان فعلا رد نمی گردد.

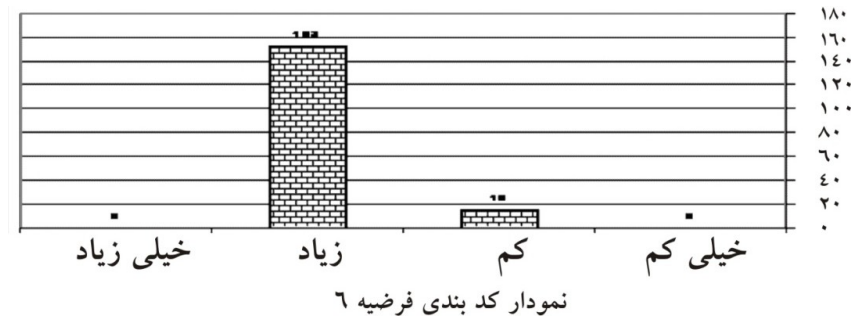
نتیجه گیری: میزان دو گانگی مناطق روستائی استان در فاصله دو مقطع ۱۳۷۵-۱۳۸۵ کاهش

نیافته است.

پرتال جامع علوم انسانی

فرضیه ۶_ نوع آموزش های ارائه شده به روستاییان بر آموزش روستاییان موثر است.

این فرضیه بوسیله سئوالات ۲۶ الی ۳۰ پرسش نامه بیان شده و سئوالات به وسیله گزینه های (خیلی کم، کم، زیاد و خیلی زیاد) تبیین شده است و به ترتیب امتیاز ۱ الی ۴ را به خود اختصاص داده است.



نمودار آزمون فرضیه ۶ مرا نشان می دهد

در این پژوهش چنان چه متوسط (میانگین) پاسخ گویان به فرضیه به میزان زیاد معتقد باشند، فرض H_0 رد و در غیر این صورت فعلا فرض H_0 را می پذیریم.

لذا داریم:

نوع آموزش های ارائه شده به روستاییان بر آموزش روستاییان موثر نیست: H_0

نوع آموزش های ارائه شده به روستاییان بر آموزش روستاییان موثر است: H_1

یا به زبان آماری داریم:

پژوهشگاه علوم انسانی و مطالعات فرهنگی
رتال جامع علوم انسانی

$$Z_0 = \frac{\bar{x} - c}{s_x / \sqrt{n}} = \frac{-44/447}{\dots} =$$

$$\left. \begin{array}{l} H_0 : \mu \leq 3 \\ H_1 : \mu > 3 \end{array} \right\}$$

$$c = 3$$

$$\bar{x} = 2/2857$$

آزمون

$$s_x = \sqrt{\frac{1}{n-1} \sum_{i=1}^n F_i (x_i - \bar{x})^2} =$$

$$\cdot / 2 \cdot 83 \cdot \text{Std. Dev} =$$

$$n = 168$$

$$\alpha = 0.05$$

$$\alpha = 0/05 = \text{خطای نوع اول}$$

$$z_{\alpha} = z_{0/05} = 1/64$$

$$z_{01} = -44/447 < z_{0/05} = 1/64$$

تصمیم گیری: چون

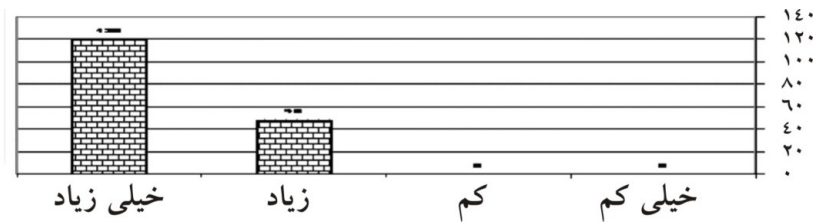
لذا فرض صفر با احتمال ۹۵ درصد اطمینان فعلا رد نمی گردد.

نتیجه گیری: نوع آموزش های ارائه شده به روستاییان بر آموزش روستاییان موثر نیست.

پژوهشگاه علوم انسانی و مطالعات فرهنگی
رتال جامع علوم انسانی

فرضیه ۷_ نقش شوراهای اسلامی روستاهای استان در اشتغالزایی پایدار و زودبازده آموزش موثر است.

این فرضیه به وسیله سئوالات ۳۱ الی ۳۵ پرسش نامه بیان شده و سئوالات بوسیله گزینه های (خیلی کم، کم، زیاد و خیلی زیاد) تبیین شده است و به ترتیب امتیاز ۱ الی ۴ را به خود اختصاص داده است.



نمودار کد بندی فرضیه ۷

نمودار آزمون فرضیه ۷ مرا نشان می دهد

در این پژوهش چنانچه متوسط (میانگین) پاسخ گوینان به فرضیه به میزان زیاد معتقد باشند، فرض H_0 رد و در غیر این صورت فعلا فرض H_0 را می پذیریم.

لذا داریم:

نقش شوراهای اسلامی روستاهای استان در اشتغالزایی پایدار و زودبازده آموزش موثر نیست: H_0

نقش شوراهای اسلامی روستاهای استان در اشتغالزایی پایدار و زودبازده آموزش موثر است: H_1

یا به زبان آماری داریم:

$$Z_0 = \frac{\bar{x} - c}{s_x / \sqrt{n}} = 9/405$$

$$\left\{ \begin{array}{l} H_0 : \mu \leq 3 \\ H_1 : \mu > 3 \end{array} \right.$$

آماره آزمون

$$c = 3$$

$$\bar{x} = 3/156$$

$$s_x = \sqrt{\frac{1}{n-1} \sum_{i=1}^n F_i (x_i - \bar{x})^2} = 0.21492 \text{ Std. Dev} =$$

$$n = 168$$

$$\alpha = 0.05$$

$$\alpha = 0/05 = \text{خطای نوع اول}$$

$$z_{\alpha} = z_{0/05} = 1/64$$

$$z_{01} = 9/405 > z_{005} = 1/64$$

تصمیم گیری: چون

لذا فرض صفر با احتمال ۹۵ درصد اطمینان رد می گردد.

نتیجه گیری: نقش شوراهای اسلامی روستاهای استان در اشتغالزایی پایدار و زودبازده آموزش

موثر است.

پرتال جامع علوم انسانی

نتیجه گیری و پیشنهادات

مطالعه ی حاضر به بررسی آبادی های نمونه به دو روش پرسش نامه (نمونه گیری و مصاحبه با خبرگان) و روی کرد (از طریق تکنیک های تاپسیس که جزو دستاوردهای اصلی این تحقیق است. اطلاعات رتبه - اطلاعات آموزش در تحلیل توزیع اندازه ی روستاها استفاده شده است. و در خصوص ۷ فرضیه مورد بررسی در تحقیق نتایج زیر بدست آمده است که بر اساس آن پیش نهادهایی به نظر می رسد:

جدول ۳: نتیجه تست فرضیات ۱ ت ۷ در سطح ۹۵ درصد اطمینان (منبع یافته های تحقیق)

ماره	عنوان فرضیه	رد	قبول
۱	آموزش روستایی روند پیش رونده با پدیده توسعه روستایی دارد	*	
۲	کیفیت و کمیت آموزش در روستاها و مناطق محروم مطلوب می باشد.	*	
۳	مناطق روستائی استان به لحاظ دریافت آموزش از نظر کمی و کیفی همگن می باشد.	*	
۴	درجه توسعه یافتگی مناطق روستائی استان در دو مقطع ۱۳۷۵-۱۳۸۵ به خاطر افزایش آموزش روستائیان تغییرات محسوس پیدا کرده است.	*	
۵	میزان دو گانگی مناطق روستائی استان در فاصله دو مقطع ۱۳۷۵-۱۳۸۵ کاهش یافته است.	*	
۶	نوع آموزش های ارائه شده به روستائیان بر کیفیت و کمیت آموزش روستائیان موثر است.	*	
۷	نقش شوراهای اسلامی روستاهای استان در اشتغال زایی پایدار آموزش موثر است.	*	

مأخذ: نگارندگان

جدول ۳- اولویت بندی فرضیات موثر بر کمیت و کیفیت آموزش (منبع یافته های تحقیق)

اولویت	نام شاخص
۱	شاخص رسانه های گروهی و ارتباطات
۴	شاخص وسایل کمک آموزشی
۵	شاخص فضای آموزشی
۲	شاخص میزان برخورداری از خدمات شهری
۳	شاخص میزان نوع آموزش

جدول ۴- نتایج اولویت بندی رتبه بندی عوامل موثر در آموزش روستایی استان سمنان : ۱۳۸۸ (منبع یافته های تحقیق)

نام شاخص	اولویت
۲	تاثیر روند آموزش روستایی در توسعه روستا
۴	کیفیت و کمیت آموزش روستایی
۵	همگن بودن روند آموزش روستایی
۳	درجه ی توسعه یافتگی مناطق روستایی
۶	میزان دوگانگی مناطق روستائی
۷	نوع آموزش های ارائه شده
۱	نقش شوراهای اسلامی روستاهای استان در آموزش روستایی

راه کارهای پیش نهادی حاصل از یافته های تحقیق

الف) فرضیه ی اول:

- تاثیر آموزش روستایی با روند توسعه روستایی ،
 - آموزشهای متناسب با نیازهای شغلی،
 - بهبود زیر ساخت ها،
 - توسعه گردش گری با توجه به توان ها و پتانسیل های محیطی روستاه ها،
 - توسعه ی نواحی صنعتی،
 - استفاده از تکنولوژی های مناسب،
 - سهل وصول کردن دریافت خدمات شهری،
 - مشارکت روستاییان در امر آموزش
- ب) فرضیه ی دوم:

-ارتقاء فضا و امکانات آموزشی

-استفاده از دانش ها و پتانسیل های آموزشی بومی،

- ارتقاء شناخت مسئولین ذی ربط،

-نیازسنجی متناسب آموزشی،

-تخصیص بودجه متناسب آموزشی،

-حذف یا اصلاح فرایند آموزشی که با تعهد کم تر از جانب مربی ارائه می گردد مانند طرح

سرباز معلم

ج)فرضیه ی سوم:

-مناطق روستایی استان به لحاظ دریافت آموزش از نظر کمی و کیفی همگن می باشد،

-پوشش همگن در رسانه به ویژه صدا و سیما،

-سطح برخورداری و هم گن اغلب روستاها از خدمات اولیه نظیر آب، برق، گازو.....

د)فرضیه ی چهارم:

-ارتقاء آموزش از طریق رسانه ها،

- مروجین آموزش،

-استفاده از صنایع متناسب با پتانسیل های بومی،

-ارتقاء زیر ساخت ها اعم از شبکه حمل و نقل و تاسیسات آموزشی،

-ایجاد پایگاه های آموزش های عملی نظیر آموزش فنی و حرفه ای

ه) فرضیه ی پنجم:

- ارتقاء رسانه و ارتباطات ،

- تقویت زیر ساخت ها به ویژه حمل و نقل زمینی،

- اتخاذ سیاست هایی در جهت مهاجرت معکوس

و) فرضیه ی ششم:

--نیاز سنجی دقیق آموزشی ،

-شناسایی پتانسیل های بومی روستاها،

-شناسایی جاذبه ودافعه روستایی،

-شناخت ساختار جمعیتی روستاه ها (سن و جنس)،

-استمرار آموزش تا حصول نتیجه،

-آسیب شناسی دقیق ،

-ارائه آموزش های نو با فرمت ساده آموزشی وقابل تفهیم ،

-ارائه آموزش مبتنی بر عمل،

-اطلاع رسانی به روستاییان در خصوص تاثیر آموزش در فرایند رشد وتوسعه (با ارائه الگو)

ز) فرضیه ی هفتم:

-آفرایش آگاهی رای دهندگان در انتخاب اعضای شورا،

-ترقیب به کاندیداتوری افراد تحصیل کرده،

-تغییر ساختار اعضای شورا

-تیین فرایندهای جهت عمل کرد آموزشی شوراها،

-تعریف هدف توسعه آموزشی برای اعضای شوراها در کنار سایر اهداف



پژوهشگاه علوم انسانی و مطالعات فرهنگی
پرتال جامع علوم انسانی

منابع و مأخذ

- باباییان آتنی، هادی، ۱۳۸۸ گزارش طرح های هادی روستایی استان سمنان، بنیاد مسکن انقلاب اسلامی، کلیات آماری ص ۱۸.
- بهبودیان، جواد، ۱۳۷۲، ((آمار و احتمال مقدماتی))، موسسه چاپ و انتشار استان قدس رضوی، چاپ پنجم، ص ۴۵.
- پیریشان، مجید، ۱۳۸۸، جایگاه آموزش روستایی در برنامه ریزی های توسعه فیزیکی با تأکید بر طرح های هادی روستایی، پروژه درسی مقطع دکتری گروه جغرافیای دانش گاه تهران، ص ۲۵-۳۰.
- سرشماری عمومی نفوس و مسکن ۱۳۸۵، مرکز آمار ایران، ۱۲۰ ص.
- هسمنانی، ابوالفضل، ۱۳۸۸، آموزشی نرم افزار SPSS سازمان مسکن وشهرسازی استان سمنان.
- مهدوی، م.، طاهرخوانی، ع.، ۱۳۸۵، کاربرد آمار در جغرافیا، نشر قومس، تهران، صص ۶۵-۷۰.
- ووناک، توماس اچ، ورنلد جی ۱۳۷۰ آمار و احتمال مقدماتی << ترجمه محمدرضا مشکانی - چاپ دوم، انتشارات مرکز نشر دانشگاهی، صص ۲۹۰-۲۶۹.
- همتی، محمد، ۱۳۸۸، جزوه کارگاه آموزشی نرم افزار سری SPSS، دانشگاه آزاد اسلامی واحد سمنان، ۳۵.
- faruddin, sbadab, 2003 evaluation standards fore traning effectiveness NGORC. journal p71 .