

# تحلیل استنادی نشریات علوم انسانی در پایگاه PJCR در سال‌های ۱۳۸۲-۱۳۸۶

رویا مقصودی دریه\*  
عضو هیئت علمی،  
مرکز منطقه‌ای اطلاع‌رسانی علوم و فناوری

دریافت: ۱۳۸۹/۰۱/۲۹ | پذیرش: ۱۳۸۹/۰۹/۲۰

فصلنامه علمی پژوهشی  
پژوهشگاه علوم و فناوری اطلاعات ایران  
شاپا(چاپی) ۵۲۰۶-۱۷۳۵  
شاپا(الکترونیکی) ۵۵۸۳-۲۰۰۸  
نمایه در SCOPUS، LISA و ISC  
<http://jlist.irandoc.ac.ir>  
ویژه‌نامه علم‌سنجی | ص ۱۰۱ - ۱۲۰  
تابستان ۱۳۹۰  
نوع مقاله: پژوهشی

\* rmaqsoodi@yahoo.com

**چکیده:** این مقاله با بهره‌گیری از روش تحلیل استنادی به بررسی مجله‌های سال‌های ۱۳۸۶-۱۳۸۲ حوزه علوم انسانی موجود در پایگاه گزارش‌های استنادی نشریات فارسی<sup>۱</sup> (PJCR) پرداخته است. در این تحقیق، وضعیت ضریب تأثیر<sup>۲</sup> و شاخص نزدیکی<sup>۳</sup> مجلات این حوزه در سال‌های مورد نظر بررسی شده‌اند. همچنین، برترین ناشران مجلات حوزه علوم انسانی با توجه به فاکتور ضریب تأثیر معرفی گردیده‌اند. بررسی‌ها نشان داده است که به‌طور متوسط، در سال‌های مورد بررسی، بیش از ۷۵٪ مجلات این حوزه دارای ضریب تأثیر بوده‌اند، در حالی که در این سال‌ها فقط ۳۰٪ مجلات این حوزه، شاخص نزدیکی داشته‌اند. مقایسه میانگین ضریب تأثیر نشریات حوزه علوم انسانی با سایر حوزه‌ها، نشان از بالاتر بودن ضریب تأثیر نشریات این حوزه دارد.

**کلیدواژه‌ها:** بررسی استنادی، مجلات، علوم انسانی، پایگاه PJCR، ضریب تأثیر، شاخص نزدیکی

1. Persian Journal Citation Reports (PJCR)
2. Impact Factor
3. Immediacy Index

## ۱. مقدمه

در جهان معاصر، به دلایل متعدد، مجله‌های علمی در انتقال اطلاعات جاری علمی و فنی نقش مهمی دارند و به اعتقاد پژوهشگران در کنار سایر وسایل ارتباطی در زمینه علم و فناوری، دارای جایگاهی خاص و گاه منحصر به فرد هستند. این مجله‌ها که در گروه نشریات ادواری قرار می‌گیرند، رسانه انتقال اطلاعات و مطالعات و پژوهش‌های علمی و فنی هستند و چاپ و نشر منظم و به‌هنگام و دسترسی ساده و سریع استفاده‌کنندگان به آنها پس از انتشار، دریافت اطلاعات را در مدت زمانی کوتاه پس از شکل‌گیری امکان‌پذیر می‌کند.

مجله‌های علمی علاوه بر نقشی که در استفاده‌های علمی دارند، نمایانگر دستاوردهای جامعه علمی در گسترده‌ترین ابعاد خود از نظر جهانی و بالاخره ملی و منطقه‌ای نیز هستند و در کنار ابعاد بین‌المللی علم، از آنجا که به‌طور معمول مجله به یک زبان و کشور خاص متعلق است، نموداری از حیات علمی آن جامعه نیز به‌شمار می‌رود و به تعبیری نمایش‌دهنده ضربان قلب حیات علمی جامعه است (محسنی ۱۳۸۱).

از این رو، بررسی‌های مداوم در ارتباط با عملکرد ناشران مجلات و به‌تصویر کشیدن وضعیت موجود آنها می‌تواند در تحریک انگیزه و ایجاد یک فضای رقابتی سالم بین این مراکز مؤثر واقع گردد و شرایطی را به‌وجود آورد تا آنها با شناخت وضعیت موجود و شناخت نقاط ضعف و قوت خود نسبت به عملکردشان حساس‌تر گردند و با برنامه‌ریزی دقیق‌تر در زمینه‌های مختلف، شرایطی را برای بالا بردن کیفیت علمی خود و در نهایت توسعه علمی کشور فراهم آورند.

تعداد مجلات منتشره در مقیاس ملی سبب شده است که این‌گونه انتشارات نیز خود در معرض ارزیابی قرار گیرند و برای آنها مراتب متفاوت علمی تعیین شود. ملاک‌های رتبه‌بندی مجلات در جوامع گوناگون متفاوت است (حری ۱۳۷۷). در ایران، رتبه‌بندی مجلات براساس دستورکار مشخصی توسط وزارت علوم، تحقیقات و فناوری و وزارت بهداشت، درمان و آموزش پزشکی انجام می‌گیرد. در حال حاضر، این رتبه‌بندی با اطلاعات استنادی موجود در پایگاه استنادی علوم جهان اسلام تقویت می‌گردد.

## ۲. هدف تحقیق

گزارش‌های استنادی نشریات فارسی که یکی از مهمترین فرآورده‌های ایجادشده در پایگاه استنادی علوم جهان اسلام<sup>۱</sup> است، با هدف بررسی مجله‌های فارسی و رتبه‌بندی آنان بر اساس مطالعات استنادی ایجاد گردید. این پایگاه ابزاری دقیق برای ارزیابی بسترهای علمی در قلمرو

1. Islamic World Science Citation Center (ISC)

نشریات فارسی است. سیاست‌ها و ضوابط پایگاه استنادی علوم جهان اسلام توسط شورای عالی انقلاب فرهنگی در سال ۱۳۸۷ به تصویب رسید و مصوبه آن توسط ریاست جمهوری اسلامی ایران به تمام دانشگاه‌ها و مراکز تحقیقاتی ابلاغ گردید. ایران با تولید ISC، بعد از ایالات متحده که ۶۰ سال در مطالعات استنادی تجربه دارد و نیز بعد از کشور هلند، سومین نظام استنادی جهان را بنیان‌گذاری کرده است.

هدف تحقیق حاضر، بررسی استنادی نشریات فارسی حوزه علوم انسانی سال‌های ۱۳۸۲ تا ۱۳۸۶ موجود در پایگاه گزارش‌های استنادی نشریه‌های فارسی و به‌تصویر کشیدن وضعیت موجود آنهاست. با استفاده از داده‌های موجود در پایگاه P.JCR، این هدف در سطح کشور امکان‌پذیر شده است. براساس سؤال‌های تحقیق، خروجی‌های مختلف از این پایگاه بیرون کشیده شد و محاسبات و تجزیه و تحلیل‌های لازم انجام گردید.

### ۳. جامعه پژوهش

مجله‌های حوزه علوم انسانی موجود در پایگاه گزارش‌های استنادی نشریات فارسی در سال‌های ۱۳۸۲ تا ۱۳۸۶، جامعه پژوهشی این تحقیق را تشکیل می‌دهند. لازم به اشاره است مجله‌هایی در این تحقیق مورد تجزیه و تحلیل قرار گرفته‌اند که شماره‌های مربوط به سال‌های مورد بررسی آنها به‌طور کامل به مرکز رسیده و داده‌های استنادی آنها تا پایان فروردین ۱۳۸۸ به پایگاه P.JCR درون‌دهی شده باشند. تعداد کل مجلات مورد بررسی در سال ۱۳۸۲، ۵۸ مجله؛ در سال ۱۳۸۳، ۸۱ مجله؛ در سال ۱۳۸۴، ۹۴ مجله؛ در سال ۱۳۸۵، ۹۹ مجله؛ و در سال ۱۳۸۶، ۱۰۳ مجله بوده است.

### ۴. روش پژوهش

روش انجام پژوهش حاضر پیمایشی با رویکرد تحلیل استنادی است. تحلیل استنادی که یکی از روش‌های کتاب‌سنجی است، در رتبه‌بندی انتشارات براساس اهمیت آنها، معرفی متون هسته، ردیابی انتشار اندیشه‌ها، اندازه‌گیری تأثیر انتشارات، جستجوی ساختار علم، و توسعه کنترل کتابشناختی کاربرد دارد. از آنجا که این پژوهش سعی بر آن دارد که میزان تأثیرگذاری نشریات حوزه علوم انسانی را مورد بررسی قرار دهد، از این روش کمک گرفته است. جهت انجام پژوهش با استفاده از داده‌های P.JCR به بررسی و تجزیه و تحلیل اطلاعات موجود پرداخته و پرسش‌های موجود در بخش سؤال‌های تحقیق پاسخ داده و به‌وسیله جدول و نمودار به‌تصویر کشیده شده است.

### ۵. پیشینه پژوهش

محمودی و اخوتی در سال ۱۳۸۷ در تحقیقی با عنوان "تحلیل استنادی مقاله‌های پنج مجله

علمی فارسی کتابداری و اطلاع‌رسانی بین سال‌های ۱۳۸۱ تا ۱۳۸۵" به بررسی وضعیت استناد در مقاله‌های پنج مجله علمی حوزه کتابداری و اطلاع‌رسانی پرداخته‌اند. در این بررسی، به مواردی از قبیل نوع مواد، میزان مقالات تألیفی و ترجمه‌ای، میزان خوداستنادی در مقالات مورد بررسی، پراستنادترین مجله، پراستنادترین نویسنده و مترجم، و ... پرداخته شده است.

مقصودی دریه در سال ۱۳۸۷ در مقاله "تحلیل استنادی مآخذ مقالات در مجله‌های کتابداری (۱۳۸۰-۱۳۸۳)" به بررسی مجلات رشته علوم کتابداری از حوزه علوم انسانی پرداخته است. این پژوهش، با روش تحلیل استنادی، به بررسی الگوی رفتار علمی مؤلفان در پنج مجله کتابداری پرداخته است تا چگونگی استفاده محققان از منابع علمی را نشان دهد. از جمله مسائل بررسی شده این تحقیق عبارتند از: بررسی پراستنادترین مجله‌های فارسی و خارجی، بررسی زبان منابع مورد استفاده، پراستنادترین نوع مواد، بررسی مشارکت نویسندگان، و ...

محمدی و متقی‌دادگر (۱۳۸۶) با روش تحلیل استنادی تحقیقی با عنوان "تحلیل استنادی مقاله‌های منتشر شده در ۳۰ شماره فصلنامه کتابداری و اطلاع‌رسانی بین سال‌های ۱۳۷۶-۱۳۸۴" انجام داده‌اند و در آن به بررسی زبان و نوع مواد مورد استفاده، میزان مشارکت نویسندگان، تألیف یا ترجمه بودن مقاله‌ها، مقطع تحصیلی نویسندگان، پراستنادترین منبع، پراستنادترین نویسنده، بررسی نیم عمر منابع مختلف استفاده شده، و معرفی مجلات هسته این رشته پرداخته‌اند.

شهریاری (۱۳۸۵) در مقاله "تحلیل استنادی مقالات فصلنامه علوم اطلاع‌رسانی (۱۳۵۱-۱۳۸۱)" با روش تحلیل استنادی به بررسی فصلنامه علوم اطلاع‌رسانی پرداخته است. در این تحقیق، مسائلی از قبیل ترجمه یا تألیف بودن، دارا بودن فهرست منابع، تعداد و میانگین استناد در هر مقاله، فردی یا گروهی بودن تألیف، جنسیت مؤلف/مؤلفان، توزیع انواع مدارک استناد شده، زبان استنادها، نیم عمر، و پراکندگی موضوعی مورد بررسی قرار گرفته است.

همچنین، مختاری‌نسی و مختاری‌معمار (۱۳۸۴) در مقاله خود با عنوان "تحلیل استنادی مقالات تألیفی مدیریت در نشریات مورد تأیید کمیسیون بررسی نشریات علمی کشور در سال‌های ۱۳۷۵-۱۳۸۰" با استفاده از روش تحلیل استنادی به بررسی سه عنوان مجله این رشته پرداخته‌اند. آنها در این تحقیق، تعداد مقالات، تعداد استنادها، میانگین تعداد استنادها در هر مقاله، نوع منابع مورد استفاده، زبان، نیم عمر منابع، و منابع پربسامد را بررسی کردند.

## ۶. سؤال‌های پژوهش

۱. وضعیت ضریب تأثیر نشریات معتبر حوزه علوم انسانی در سال‌های ۱۳۸۲-۱۳۸۶ به چه صورت بوده است؟

۲. میانگین ضریب تأثیر نشریات حوزه علوم انسانی چگونه بوده است؟ میانگین این حوزه در مقایسه با سایر حوزه‌ها به چه صورت است؟
۳. شاخص آنی مجلات معتبر حوزه علوم انسانی در سال‌های مورد بررسی چگونه بوده است؟ این نشریات با یکدیگر چگونه مقایسه می‌شوند؟
۴. آیا نشریات این حوزه از نرخ استنادی ثابت و پایداری برخوردار بوده‌اند؟ به عبارتی، تحلیل ضرایب تأثیر نشریات علوم انسانی در طول سال‌های مورد بررسی دارای چه الگویی است؟
۵. آیا نشریات علوم انسانی به سرعت مورد استفاده جامعه علمی قرار گرفته‌اند؟ وضعیت شاخص آنی این نشریات در طول سال‌های مختلف بیانگر چه واقعیتی است؟
۶. آیا نشریات با توجه به شاخص آنی از روند پایداری برخوردار هستند؟
۷. برترین ناشران با توجه به فاکتور ضریب تأثیر کدام‌ها هستند؟

#### ۷. تعریف واژه‌ها

**مجلات علوم انسانی:** منظور مجلات سال‌های ۱۳۸۲ تا ۱۳۸۶ حوزه علوم انسانی است که شماره‌های آنها به طور کامل تا پایان فروردین ۱۳۸۸ به پایگاه استنادی علوم جهان اسلام درون‌دهی شده‌اند.

**ضریب تأثیر:** عبارت است از نسبت تعداد استنادهای تعلق گرفته به مجله در دو سال قبل به تعداد مقالات دو سال گذشته آن نشریه در یک سال مشخص.

شاخص نزدیکی: عبارت است از نسبت تعداد استنادهای تعلق گرفته به یک نشریه به تعداد مقالات آن نشریه در سال مورد بررسی.

#### ۸. بررسی وضعیت ضریب تأثیر نشریات معتبر حوزه علوم انسانی در P.JCR در سال‌های ۱۳۸۲-۱۳۸۶

در جدول ۱، فهرستی از مجلات حوزه علوم انسانی که پنج رتبه برتر را در گزارش‌های استنادی نشریات فارسی در سال‌های ۱۳۸۲ تا ۱۳۸۶ براساس فاکتور ضریب تأثیر داشته‌اند، ارائه گردیده است. چنانچه ملاحظه می‌گردد در سال ۱۳۸۲ در حوزه علوم انسانی، تعداد ۵۸ عنوان مجله در گزارش‌های استنادی نشریات فارسی وجود دارد. بررسی‌ها نشان داده است که ۴۱ عنوان از مجله‌های این حوزه دارای ضریب تأثیر بوده و ۱۷ عنوان بدون ضریب تأثیر بوده‌اند. به عبارت دیگر، در سال ۱۳۸۲، حدود ۷۱٪ مجلات این حوزه دارای ضریب تأثیر و حدود ۲۹٪ بدون ضریب تأثیر بوده‌اند. بالاترین میزان ضریب تأثیر در مجلات حوزه علوم انسانی در سال ۱۳۸۲،

برابر با ۰/۳۱۳ بوده است. اسامی شش<sup>۱</sup> مجله‌ای که بالاترین ضریب تأثیر را در سال ۱۳۸۲ در حوزه علوم انسانی داشته‌اند، در جدول ۱ مشاهده می‌گردد.

در سال ۱۳۸۳ در حوزه علوم انسانی، تعداد ۸۱ عنوان مجله در گزارش‌های استنادی نشریات فارسی موجود است. ۶۱ عنوان از مجله‌های این حوزه دارای ضریب تأثیر و ۲۰ عنوان بدون ضریب تأثیر بوده‌اند. در واقع، ۷۵٪ مجلات این حوزه در سال ۱۳۸۳ دارای ضریب تأثیر و ۲۵٪ مجلات بدون ضریب تأثیر بوده‌اند. بالاترین میزان ضریب تأثیر در مجلات حوزه علوم انسانی در سال ۱۳۸۳، برابر با ۰/۳۴۲ بوده است. پنج مجله‌ای که بالاترین ضریب تأثیر را در سال ۱۳۸۳ در این حوزه دریافت داشته‌اند، در جدول ۱ مشاهده می‌گردد.

همچنین، در سال ۱۳۸۴ در حوزه علوم انسانی، تعداد ۹۴ عنوان مجله در گزارش‌های استنادی نشریات فارسی موجود است. از ۹۴ مجله موجود در این سال، ۷۲ عنوان ضریب تأثیر داشته‌اند و ۲۲ عنوان بدون ضریب تأثیر بوده‌اند. به عبارتی، ۷۷٪ مجلات حوزه علوم انسانی در سال ۱۳۸۴ دارای ضریب تأثیر و ۲۳٪ بدون ضریب تأثیر بوده‌اند. بالاترین میزان ضریب تأثیر در مجلات حوزه علوم انسانی در سال ۱۳۸۴، برابر با ۰/۳۵۵ بوده است. پنج مجله‌ای که بالاترین ضریب تأثیر را در بین مجله‌های این حوزه در سال ۱۳۸۴ دریافت داشته‌اند، در جدول ۱ ملاحظه می‌گردد.

در سال ۱۳۸۵ در حوزه علوم انسانی، تعداد ۹۹ عنوان مجله در گزارش‌های استنادی نشریات فارسی وجود دارد. بررسی‌ها نشان داده است که ۷۵ عنوان از مجلات این حوزه در سال ۱۳۸۵ دارای ضریب تأثیر و ۲۴ عنوان بدون ضریب تأثیر هستند. در حقیقت، ۷۶٪ مجلات حوزه علوم انسانی در سال مورد بررسی دارای ضریب تأثیر و ۲۴٪ بدون ضریب تأثیر بوده‌اند. بالاترین میزان ضریب تأثیر در مجلات حوزه علوم انسانی در سال ۱۳۸۵، برابر با ۰/۵۶۵ بوده است. اسامی پنج مجله‌ای که بالاترین ضریب تأثیر را در سال ۱۳۸۵ در این حوزه دریافت داشته‌اند، در جدول ۱ دیده می‌شود.

در نهایت، در سال ۱۳۸۶ در حوزه علوم انسانی، تعداد ۱۰۳ عنوان مجله در گزارش‌های استنادی نشریات فارسی وجود دارد. در این سال، از ۱۰۳ عنوان مجله موجود در این حوزه ۸۳ عنوان دارای ضریب تأثیر و ۲۰ عنوان بدون ضریب تأثیر بوده‌اند. به عبارت دیگر، حدود ۸۱٪ مجلات حوزه علوم انسانی در سال ۱۳۸۶ ضریب تأثیر داشته‌اند و حدود ۱۹٪ بدون ضریب تأثیر

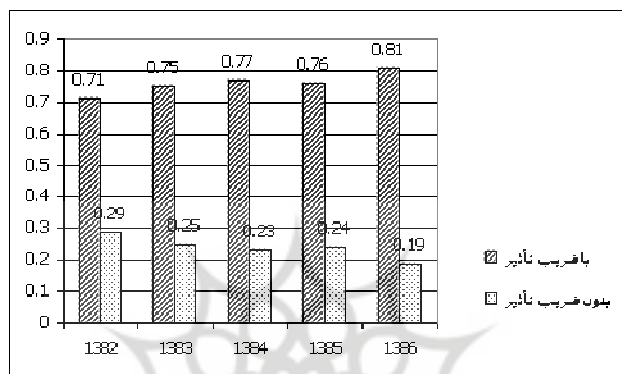
۱. چنانچه ملاحظه می‌گردد علت افزایش مجلات در برخی از ستون‌های جدول، وجود مجلاتی با ضریب تأثیر یکسان بوده است. در سال ۱۳۸۲ مجله‌های "فصلنامه مطالعات خاورمیانه" و "مجله تحقیقات اقتصادی" با ضریب تأثیر ۰/۲۰۰ در جایگاه پنجم قرار داشته‌اند. همچنین، در سال ۱۳۸۶ مجله‌های "جستارهای اقتصادی" و "روانشناسی معاصر" با ضریب تأثیر ۰/۳۳۳ در جایگاه سوم قرار داشته، و مجله‌های "رهیافت"، "مطالعات برنامه درسی" و "اندیشه نوین دینی" نیز با ضریب تأثیر ۰/۲۸۶ در رتبه چهارم قرار گرفته‌اند. این مورد در بخش برترین ناشران نیز دیده می‌شود.

بوده‌اند. بالاترین میزان ضریب تأثیر در مجلات حوزه علوم انسانی در سال ۱۳۸۶، برابر با ۰/۴۵۸ بوده است. اسامی هشت مجله‌ای که بالاترین ضریب تأثیر را در این حوزه در سال ۱۳۸۶ کسب نموده‌اند، در جدول ۱ دیده می‌شود.

جدول ۱. مجله‌های برتر حوزه علوم انسانی در پایگاه  
گزارش‌های استنادی نشریات فارسی براساس ضریب تأثیر در سال‌های ۱۳۸۲-۱۳۸۶

رتبه	۱۳۸۲		۱۳۸۳		۱۳۸۴		۱۳۸۵		۱۳۸۶	
	نام مجله	ضریب تأثیر	نام مجله	ضریب تأثیر	نام مجله	ضریب تأثیر	نام مجله	ضریب تأثیر	نام مجله	ضریب تأثیر
۱	برنامه و بودجه	.313	پژوهش زنان	.342	رهیافت	.355	بررسی‌های حسابداری و حسابرسی	.565	بررسی‌های حسابداری و حسابرسی	.458
۲	پژوهش‌نامه بازرگانی	.278	مجله تحقیقات اقتصادی	.324	فصلنامه پژوهش‌های اقتصادی ایران	.320	پژوهش زنان	.540	فصلنامه پژوهش‌های اقتصادی ایران	.366
۳	بررسی‌های حسابداری و حسابرسی	.250	رهیافت	.323	تحقیقات اسلامی	.308	فصلنامه پژوهش‌های اقتصادی ایران	.531	جستارهای اقتصادی	.333
									روان‌شناسی معاصر	.333
۴	مطالعات آسیای مرکزی و قفقاز	.225	پژوهش‌نامه بازرگانی	.283	بررسی‌های حسابداری و حسابرسی	.289	رهیافت	.364	رهیافت	.286
									مطالعات	.286
									برنامه درسی اندیشه نوین دینی	.286
۵	فصلنامه مطالعات خاورمیانه	.200	فصلنامه پژوهش‌های اقتصادی ایران	.262	مجله روان‌شناسی - انجمن ایرانی روانشناسی	.277	پژوهش‌نامه علوم انسانی و اجتماعی	.333	مطالعات زنان	.281
	مجله تحقیقات اقتصادی	.200								

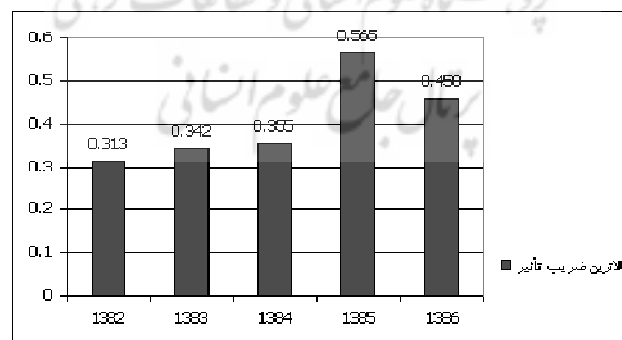
چنانچه در نمودار ۱ ملاحظه می‌گردد، درصد مجلاتی که دارای ضریب تأثیر بوده‌اند، نسبت به مجلاتی که ضریب تأثیر نداشته‌اند، در تمام سال‌های مورد بررسی بسیار بالاتر و روندی به نسبت رو به رشد داشته است، به طوری که در سال ۱۳۸۲، حدود ۷۱٪ مجلات ضریب تأثیر داشته‌اند، در حالی که در سال ۱۳۸۶، ۸۱٪ مجلات دارای ضریب تأثیر بوده‌اند.



نمودار ۱. مقایسه وضعیت مجلات حوزه علوم انسانی

در سال‌های ۱۳۸۲-۱۳۸۶ از نظر درصد مجلات با ضریب تأثیر و بدون ضریب تأثیر

نمودار ۲ نشان می‌دهد که مقایسه بالاترین ضریب تأثیر مجلات این حوزه در سال‌های ۱۳۸۲ تا ۱۳۸۵ روندی رو به رشد داشته است، به طوری که در سال ۱۳۸۲، بالاترین ضریب تأثیر تعلق گرفته به مجلات این حوزه ۰/۳۱۳ بوده، در حالی که این عدد در سال ۱۳۸۵ به ۰/۵۶۵ رسیده است. در سال ۱۳۸۶، نسبت به سال ۱۳۸۵ کاهشی در عدد ضریب تأثیر ملاحظه می‌شود.



نمودار ۲. مقایسه مجلات حوزه علوم انسانی

در سال‌های ۱۳۸۲-۱۳۸۶ از نظر بالاترین عدد ضریب تأثیر تعلق گرفته به آنها

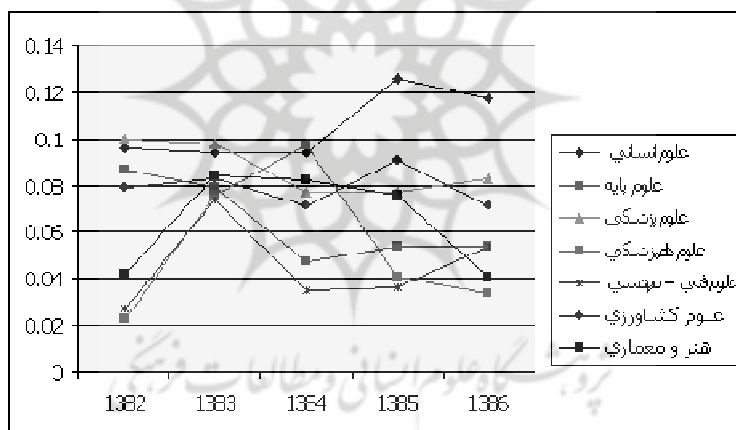


چنانچه در جدول ۲ مشاهده می‌شود، میانگین ضریب تأثیر مجلات این حوزه در طول سال‌های مورد بررسی روندی نزدیک به هم و به نسبت رو به رشد داشته است.

جدول ۲. میانگین ضریب تأثیر نشریات حوزه علوم انسانی در سال‌های ۱۳۸۶-۱۳۸۲

سال	۱۳۸۲	۱۳۸۳	۱۳۸۴	۱۳۸۵	۱۳۸۶
میانگین ضریب تأثیر	۰/۰۹۶	۰/۰۹۴	۰/۰۹۴	۰/۱۲۶	۰/۱۱۷

در نمودار ۳، وضعیت میانگین ضریب تأثیر نشریات در حوزه‌های مختلف دیده می‌شود. چنانچه ملاحظه می‌گردد، میانگین ضریب تأثیر نشریات حوزه علوم انسانی در مقایسه با سایر حوزه‌ها به نسبت بالاتر و از روندی رو به رشد برخوردار بوده است.



نمودار ۳. مقایسه میانگین ضریب تأثیر نشریات حوزه علوم انسانی با سایر حوزه‌ها (۱۳۸۶-۱۳۸۲)

۹. بررسی وضعیت شاخص نزدیکی نشریات معتبر حوزه علوم انسانی در P.JCR - سال‌های ۱۳۸۶-۱۳۸۲  
در جدول ۳، فهرستی از مجلات حوزه علوم انسانی که دارای پنج رتبه برتر در گزارش‌های استنادی نشریات فارسی در سال‌های ۱۳۸۲ تا ۱۳۸۶ براساس فاکتور شاخص نزدیکی بوده‌اند، ارائه گردیده است. بررسی‌ها نشان داده است که در سال ۱۳۸۲ در حوزه علوم انسانی، تعداد ۵۸ عنوان مجله در گزارش‌های استنادی نشریات فارسی موجود است. ۱۶ عنوان از مجله‌های این حوزه، در سال ۱۳۸۲ دارای شاخص نزدیکی و ۴۲ عنوان بدون شاخص نزدیکی هستند. در واقع، در سال

۱۳۸۲ حدود ۲۸٪ مجلات دارای شاخص نزدیکی و حدود ۷۲٪ بدون شاخص نزدیکی بوده‌اند. بالاترین میزان شاخص نزدیکی در مجلات حوزه علوم انسانی در سال ۱۳۸۲، برابر با ۰/۲۱۹ بوده است. اسامی پنج مجله‌ای که بالاترین رتبه را از نظر شاخص نزدیکی در سال ۱۳۸۲ در این حوزه کسب نموده‌اند، در جدول ۳ ملاحظه می‌شود.

در سال ۱۳۸۳ در حوزه علوم انسانی، تعداد ۸۱ عنوان مجله در گزارش‌های استنادی نشریات فارسی وجود دارد. ۲۵ عنوان از مجله‌های این حوزه، در سال مورد بررسی دارای شاخص نزدیکی و ۵۶ عنوان بدون شاخص نزدیکی هستند. به عبارتی، در سال ۱۳۸۳ حدود ۳۱٪ مجلات این حوزه با شاخص نزدیکی و حدود ۶۹٪ بدون شاخص نزدیکی بوده‌اند. بالاترین میزان شاخص نزدیکی در مجلات حوزه علوم انسانی در سال ۱۳۸۳، برابر با ۰/۱۶۷ بوده است. در جدول ۳، اسامی پنج مجله‌ای که بالاترین شاخص نزدیکی را در بین مجله‌های این حوزه در سال ۱۳۸۳ دریافت داشته‌اند، دیده می‌شود.

در سال ۱۳۸۴ در حوزه علوم انسانی، تعداد ۹۴ عنوان مجله در گزارش‌های استنادی نشریات فارسی وجود دارد. ۳۲ عنوان از این مجله‌ها دارای شاخص نزدیکی و ۶۲ عنوان بدون شاخص نزدیکی هستند. در حقیقت، در سال ۱۳۸۴، حدود ۳۴٪ مجلات این حوزه دارای شاخص نزدیکی و حدود ۶۶٪ بدون شاخص نزدیکی بوده‌اند. بالاترین میزان شاخص نزدیکی در مجلات حوزه علوم انسانی در سال ۱۳۸۴، برابر با ۰/۲۵۰ بوده است. پنج مجله‌ای که بالاترین شاخص نزدیکی را در سال ۱۳۸۴ در این حوزه دریافت داشته‌اند، در جدول ۳ ملاحظه می‌شود.

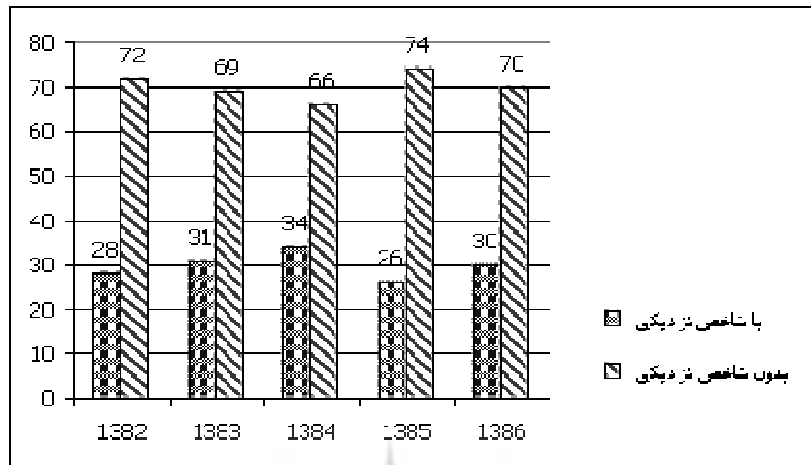
در سال ۱۳۸۵ در حوزه علوم انسانی، تعداد ۹۹ عنوان مجله در گزارش‌های استنادی نشریات فارسی وجود دارد. بررسی‌ها نشان داده است که ۲۶ عنوان از این تعداد مجله دارای شاخص نزدیکی و ۷۳ عنوان بدون شاخص نزدیکی هستند. به عبارتی، در سال ۱۳۸۵، حدود ۲۶٪ مجلات این حوزه با شاخص نزدیکی و حدود ۷۴٪ بدون شاخص نزدیکی بوده‌اند. بالاترین میزان شاخص نزدیکی در مجلات حوزه علوم انسانی در سال ۱۳۸۵، برابر با ۰/۱۲۵ بوده است. در جدول ۳، اسامی پنج مجله‌ای که بالاترین شاخص نزدیکی را در بین مجلات این حوزه در سال ۱۳۸۵ کسب نموده‌اند، ملاحظه می‌گردد.

در سال ۱۳۸۶ در حوزه علوم انسانی، تعداد ۱۰۳ عنوان مجله در گزارش‌های استنادی نشریات فارسی وجود دارد. ۳۱ عنوان از این مجله‌ها دارای شاخص نزدیکی و ۷۲ عنوان بدون شاخص نزدیکی هستند. در حقیقت، در سال ۱۳۸۶، حدود ۳۰٪ مجلات این حوزه با شاخص نزدیکی و حدود ۷۰٪ بدون شاخص نزدیکی بوده‌اند. بالاترین میزان شاخص نزدیکی در مجلات حوزه علوم انسانی در سال ۱۳۸۶، برابر با ۰/۲۱۱ بوده است. اسامی پنج مجله‌ای که بالاترین شاخص نزدیکی را در سال ۱۳۸۶ در این حوزه دریافت داشته‌اند، در جدول ۳ ارائه شده است.

جدول ۳. مجله‌های برتر حوزه علوم انسانی در پایگاه  
گزارش‌های استنادی نشریات فارسی براساس شاخص نزدیکی در سال‌های ۱۳۸۲-۱۳۸۶

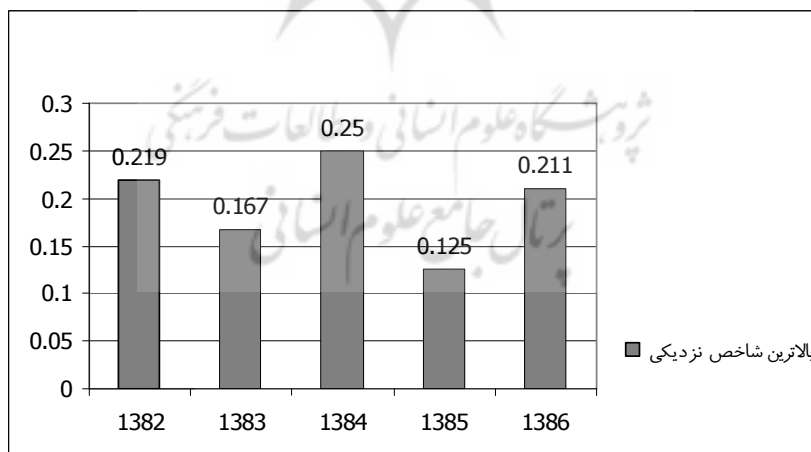
رتبه	۱۳۸۲		۱۳۸۳		۱۳۸۴		۱۳۸۵		۱۳۸۶	
	نام مجله	شاخص نزدیکی	نام مجله	شاخص نزدیکی	نام مجله	شاخص نزدیکی	نام مجله	شاخص نزدیکی	نام مجله	شاخص نزدیکی
۱	رهیافت	.219	رهیافت	.167	علوم روانشناختی	.250	بررسی‌های حسابداری و حسابرسی	.125	نامه علوم اجتماعی	.211
۲	مجله پژوهشی علوم انسانی دانشگاه اصفهان	.125	رفاه اجتماعی	.157	نامه علوم اجتماعی	.235	مجله پژوهشی علوم انسانی دانشگاه اصفهان	.105	علوم روانشناختی	.143
۳	سیاست خارجی	.094	مجله جامعه‌شناسی ایران	.103	پژوهش‌های حقوقی	.167	رفاه اجتماعی	.096	نوآوری‌های آموزشی	.111
۴	پژوهش‌های جغرافیایی	.069	بررسی‌های حسابداری و حسابرسی	.091	تحقیقات جغرافیایی	.129	نامه علوم اجتماعی	.095	مدرس علوم انسانی	.107
۵	اطلاعات سیاسی اقتصادی	.066	نوآوری‌های آموزشی	.080	مطالعات آسیای مرکزی و قفقاز	.125	رهیافت	.083	رهیافت	.097

چنانچه در نمودار ۴ ملاحظه می‌گردد، به‌طور متوسط در تمام سال‌های مورد بررسی حداکثر ۳۰٪ از مجلات این حوزه دارای شاخص نزدیکی بوده‌اند و این نشان‌دهنده این است که فقط ۳۰٪ از مجلات این حوزه به‌سرعت مورد استفاده قرار گرفته‌اند و سایر مجلات این توفیق را پیدا ننموده‌اند.



نمودار ۴: مقایسه وضعیت مجلات حوزه علوم انسانی در سال‌های ۱۳۸۲-۱۳۸۶ از نظر درصد مجلات با شاخص نزدیکی و بدون شاخص نزدیکی

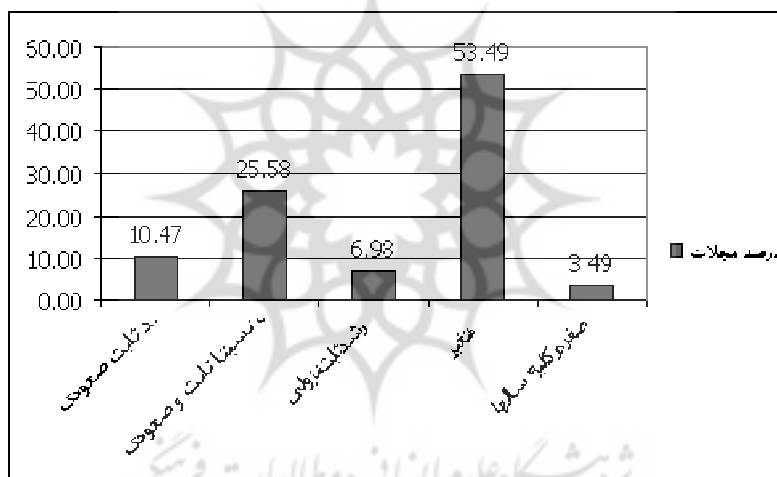
نمودار ۵ نشان می‌دهد که مقایسه شاخص نزدیکی مجلات این حوزه در طول سال‌های ۱۳۸۲ تا ۱۳۸۶ روندی متفاوت داشته است، به طوری که در سال‌های ۱۳۸۲ و ۱۳۸۴ و ۱۳۸۶، بالاترین شاخص نزدیکی تعلق گرفته به مجلات این حوزه نسبت به سال‌های ۱۳۸۳ و ۱۳۸۵ به نسبت متفاوت بوده است.



نمودار ۵. مقایسه مجلات حوزه علوم انسانی در سال‌های ۱۳۸۲-۱۳۸۶ از نظر بالاترین عدد شاخص نزدیکی تعلق گرفته به آنها

#### ۱۰. بررسی نشریات حوزه علوم انسانی از نظر ثبات و پایداری در نرخ ضرایب تأثیر در سال‌های ۱۳۸۶-۱۳۸۲

در گزارش‌های استنادی نشریات فارسی ۸۶ مجله وجود داشته که در طول سال‌های ۱۳۸۲ تا ۱۳۸۶ دست کم در سه سال از سال‌های مورد بررسی رتبه علمی داشته‌اند. شماره‌های آن مجله‌ها به‌طور کامل به مرکز رسیده و عدد ضریب تأثیر آنها محاسبه شده است. وضعیت ضریب تأثیر این مجله‌ها نشان داده است که از ۸۶ عنوان مجله، ۹ عنوان (۱۰/۴۷٪) دارای ضریب تأثیری با رشد ثابت صعودی و ۲۲ عنوان (۲۵/۵۸٪) دارای ضریب تأثیری با رشدی به‌نسبت ثابت و صعودی و ۶ عنوان (۶/۹۸٪) دارای ضریب تأثیری با رشد ثابت نزولی هستند. همچنین، ضریب تأثیر ۴۶ عنوان (۵۳/۴۹٪) وضعیتی متغیر داشته است و در سال‌های متفاوت، میزان ضریب تأثیرشان کم و زیاد شده است و ۳ عنوان (۳/۴۹٪) نیز در تمام سال‌های مورد بررسی بدون ضریب تأثیر بوده‌اند.



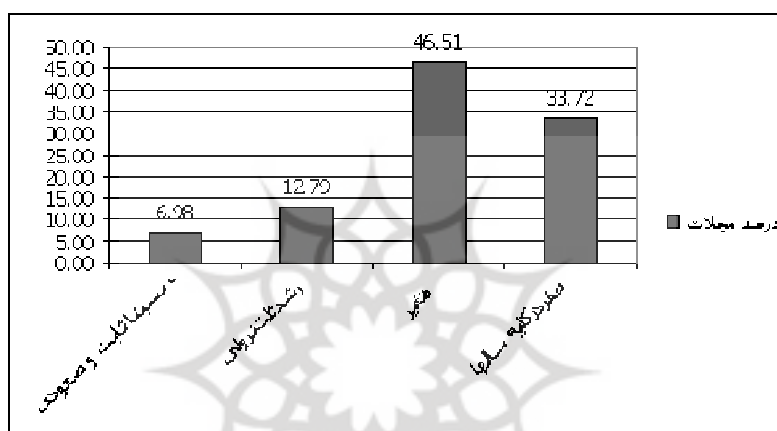
#### نمودار ۶. بررسی نشریات معتبر حوزه علوم انسانی از نظر ثبات و پایداری در نرخ ضرایب تأثیر (۱۳۸۶-۱۳۸۲)

چنانچه در نمودار ۶ ملاحظه می‌گردد، بیش از نیمی از مجلات این حوزه دارای وضعیتی متغیر در ضرایب تأثیرشان بوده‌اند. حدود ۱۷٪ مجلات، وضعیتی ثابت (صعودی یا نزولی) در ضرایب تأثیر خود در تمام سال‌های مورد بررسی نشان داده‌اند و بیش از ۲۵٪ مجلات نیز وضعیتی به‌نسبت ثابت (صعودی) در ضرایب تأثیر خود داشته‌اند.

#### ۱۱. بررسی نشریات حوزه علوم انسانی در سال‌های ۱۳۸۶-۱۳۸۲ از نظر اینکه آیا مجلات این حوزه به‌سرعت مورد استفاده جامعه علمی قرار می‌گیرند؟

در طول سال‌های ۱۳۸۲ تا ۱۳۸۶ در گزارش‌های استنادی نشریات فارسی ۸۶ عنوان مجله وجود داشته که دست کم در سه سال از سال‌های مورد بررسی رتبه علمی داشته، شماره‌های آن

مجله‌ها به‌طور کامل به مرکز رسیده، و عدد شاخص نزدیکی آنها محاسبه گردیده است. وضعیت شاخص نزدیکی این مجله‌ها نشان می‌دهد که از این ۸۶ عنوان مجله، ۶ عنوان (۶/۹۸٪) دارای شاخص نزدیکی با رشدی به‌نسبت ثابت و صعودی و ۱۱ عنوان (۱۲/۷۹٪) دارای شاخص نزدیکی با رشد ثابت نزولی بوده‌اند. همچنین، شاخص نزدیکی ۴۰ عنوان (۴۶/۵۱٪)، وضعیتی متغیر داشته و در سال‌های متفاوت میزان شاخص نزدیکی آنها کم و زیاد شده است. ۲۹ عنوان (۳۳/۷۲٪) نیز در تمام سال‌های مورد بررسی، بدون شاخص نزدیکی بوده‌اند.



نمودار ۷. بررسی وضعیت شاخص نزدیکی

نشریات معتبر حوزه علوم انسانی از نظر سرعت استفاده از مجله‌ها (۱۳۸۶-۱۳۸۲)

چنانچه در نمودار ۷ ملاحظه می‌گردد، نزدیک به ۳۴٪ مجلات در سال شاخص نزدیکی مورد استناد واقع نشده‌اند. بیش از ۴۶٪ مجلات این حوزه، در طول سال‌های مورد بررسی وضعیتی متغیر در شاخص نزدیکی خود نشان داده‌اند. حدود ۱۳٪ رشد ثابت نزولی در شاخص نزدیکی خود داشته و نزدیک به ۷٪ رشدی به‌نسبت ثابت و صعودی داشته‌اند. در حقیقت، فقط حدود ۲۰٪ مجلات از شاخص نزدیکی ثابت و یا به‌نسبت ثابت (صعودی یا نزولی) برخوردار بوده‌اند.

## ۱۲. برترین ناشران حوزه علوم انسانی در PJCR بر اساس ضریب تأثیر

### ۱۲-۱. برترین ناشران حوزه علوم انسانی در PJCR بر اساس ضریب تأثیر - ۱۳۸۲

در سال ۱۳۸۲، تعداد ۵۸ مجله در حوزه علوم انسانی در گزارش‌های استنادی نشریات فارسی موجود بوده است. برترین ناشر مجله‌های این حوزه در میان سایر ناشران براساس ضریب تأثیر، سازمان مدیریت و برنامه‌ریزی با ضریب تأثیر ۰/۳۱۳ بوده است. مؤسسه مطالعات و پژوهش‌های

بازرگانی با ضریب تأثیر ۰/۲۷۸ و دانشکده مدیریت دانشگاه تهران با ضریب تأثیر ۰/۲۵ در رتبه‌های دوم و سوم قرار داشته‌اند. در جدول ۴، اسامی شش ناشر برتر حوزه علوم انسانی که بالاترین رتبه‌ها (پنج رتبه اول) را از نظر ضریب تأثیر در پایگاه P.JCR در سال ۱۳۸۲ دریافت داشته‌اند، ارائه گردیده است.

جدول ۴. برترین ناشران مجله‌های حوزه علوم انسانی در P.JCR براساس ضریب تأثیر - ۱۳۸۲

رتبه	ناشر	نام مجله	ضریب تأثیر
۱	سازمان مدیریت و برنامه‌ریزی کشور	برنامه و بودجه	۰/۳۱۳
۲	مؤسسه مطالعات و پژوهش‌های بازرگانی	پژوهش‌نامه بازرگانی	۰/۲۷۸
۳	دانشگاه تهران، دانشکده مدیریت	بررسی‌های حسابداری و حسابرسی	۰/۲۵
۴	وزارت امور خارجه	مطالعات آسیای مرکزی و قفقاز	۰/۲۲۵
۵	دانشگاه تهران، دانشکده اقتصاد	مجله تحقیقات اقتصادی	۰/۲
۶	مرکز پژوهش‌های علمی و مطالعات استراتژیک خاورمیانه	فصلنامه مطالعات خاورمیانه	۰/۲

جدول ۱۲-۲. برترین ناشران حوزه علوم انسانی در P.JCR بر اساس ضریب تأثیر - ۱۳۸۳

در سال ۱۳۸۳، تعداد ۸۱ مجله در حوزه علوم انسانی در گزارش‌های استنادی نشریات فارسی وجود داشته است. برترین ناشر مجله‌های این حوزه در میان سایر ناشران براساس ضریب تأثیر، مرکز مطالعات و تحقیقات زنان دانشگاه تهران با ضریب تأثیر ۰/۳۴۲ بوده است. دانشکده اقتصاد دانشگاه تهران با ضریب تأثیر ۰/۳۲۴ و مرکز تحقیقات سیاست علمی کشور با ضریب تأثیر ۰/۳۲۳ در رتبه‌های دوم و سوم قرار داشته‌اند. در جدول ۵، اسامی پنج ناشر برتر حوزه علوم انسانی براساس ضریب تأثیر در سال ۱۳۸۲ دیده می‌شود.

جدول ۵. برترین ناشران مجله‌های حوزه علوم انسانی در P.JCR براساس ضریب تأثیر - ۱۳۸۳

رتبه	ناشر	نام مجله	ضریب تأثیر
۱	مرکز مطالعات و تحقیقات زنان دانشگاه تهران	پژوهش زنان	۰/۳۴۲
۲	دانشگاه تهران، دانشکده اقتصاد	مجله تحقیقات اقتصادی	۰/۳۲۴
۳	مرکز تحقیقات سیاست علمی کشور	رهیافت	۰/۳۲۳
۴	مؤسسه مطالعات و پژوهش‌های بازرگانی	پژوهش‌نامه بازرگانی	۰/۲۸۳
۵	دانشگاه علامه طباطبائی، دانشکده اقتصاد	فصلنامه پژوهش‌های اقتصادی ایران	۰/۲۶۲

## ۱۲-۳. برترین ناشران حوزه علوم انسانی در PJCR بر اساس ضریب تأثیر - ۱۳۸۴

در سال ۱۳۸۴، تعداد ۹۴ مجله در حوزه علوم انسانی در گزارش‌های استنادی نشریات فارسی موجود بوده است. در این سال، برترین ناشر مجله‌های این حوزه در میان سایر ناشران براساس ضریب تأثیر، مرکز تحقیقات سیاست علمی کشور با ضریب تأثیر ۰/۳۵۵ بوده است. دانشکده اقتصاد دانشگاه علامه طباطبائی با ضریب تأثیر ۰/۳۲ و سیدمصطفی میرسلیم (ناشر خصوصی) با ضریب تأثیر ۰/۳۰۸ در رتبه‌های دوم و سوم قرار داشته‌اند. در جدول ۶، اسامی پنج ناشر برتر حوزه علوم انسانی براساس ضریب تأثیر در سال ۱۳۸۴ ارائه شده است.

جدول ۶. برترین ناشران مجله‌های حوزه علوم انسانی در PJCR بر اساس ضریب تأثیر - ۱۳۸۴

رتبه	ناشر	نام مجله	ضریب تأثیر
۱	مرکز تحقیقات سیاست علمی کشور	رهیافت	۰/۳۵۵
۲	دانشگاه علامه طباطبائی، دانشکده اقتصاد	فصلنامه پژوهش‌های اقتصادی ایران	۰/۳۲
۳	سیدمصطفی میرسلیم	تحقیقات اسلامی	۰/۳۰۸
۴	دانشگاه تهران، دانشکده مدیریت	بررسی‌های حسابداری و حسابرسی	۰/۲۸۹
۵	دکتر جواد اژه‌ای	مجله روان‌شناسی - انجمن ایرانی روانشناسی	۰/۲۷۷

## ۱۲-۴. برترین ناشران حوزه علوم انسانی در PJCR بر اساس ضریب تأثیر - ۱۳۸۵

در سال ۱۳۸۵، تعداد ۹۹ مجله در حوزه علوم انسانی در گزارش‌های استنادی نشریات فارسی وجود داشته است. برترین ناشر مجله‌های این حوزه در میان سایر ناشران براساس ضریب تأثیر، دانشکده مدیریت دانشگاه تهران با ضریب تأثیر ۰/۵۶۵ بوده است. مرکز مطالعات و تحقیقات زنان دانشگاه تهران با ضریب تأثیر ۰/۵۴ و دانشکده اقتصاد دانشگاه علامه طباطبائی با ضریب تأثیر ۰/۵۳۱ در رتبه‌های دوم و سوم قرار داشته‌اند. در جدول ۷، نام پنج ناشر برتر حوزه علوم انسانی براساس ضریب تأثیر در سال ۱۳۸۵ دیده می‌شود.

جدول ۷. برترین ناشران مجله‌های حوزه علوم انسانی در PJCR بر اساس ضریب تأثیر - ۱۳۸۵

رتبه	ناشر	نام مجله	ضریب تأثیر
۱	دانشگاه تهران، دانشکده مدیریت	بررسی‌های حسابداری و حسابرسی	۰/۵۶۵
۲	مرکز مطالعات و تحقیقات زنان دانشگاه تهران	پژوهش زنان	۰/۵۴
۳	دانشگاه علامه طباطبائی، دانشکده اقتصاد	فصلنامه پژوهش‌های اقتصادی ایران	۰/۵۳۱
۴	مرکز تحقیقات سیاست علمی کشور	رهیافت	۰/۳۶۴
۵	دانشگاه مازندران	پژوهش‌نامه علوم انسانی و اجتماعی	۰/۳۳۳



## ۱۲-۵. برترین ناشران حوزه علوم انسانی در P.JCR بر اساس ضریب تأثیر- ۱۳۸۶

در سال ۱۳۸۶، تعداد ۱۰۳ مجله در حوزه علوم انسانی در گزارش‌های استنادی نشریات فارسی موجود است. برترین ناشر مجله‌های این حوزه در میان سایر ناشران براساس ضریب تأثیر، دانشکده مدیریت دانشگاه تهران با ضریب تأثیر ۰/۴۵۸ بوده است. دانشکده اقتصاد دانشگاه علامه طباطبائی با ضریب تأثیر ۰/۳۶۶ و انجمن روان‌شناسی ایران و پژوهشگاه حوزه و دانشگاه با ضریب تأثیر ۰/۳۳۳ در رتبه‌های دوم و سوم قرار داشته‌اند. در جدول ۸، اسامی هشت ناشر برتر (حوزه علوم انسانی) بر اساس ضریب تأثیر در سال ۱۳۸۶ ارائه گردیده است

جدول ۸. برترین ناشران مجله‌های حوزه علوم انسانی در P.JCR براساس ضریب تأثیر- ۱۳۸۶

رتبه	ناشر	نام مجله	ضریب تأثیر
۱	دانشگاه تهران، دانشکده مدیریت	بررسی‌های حسابداری و حسابرسی	۰/۴۵۸
۲	دانشگاه علامه طباطبائی، دانشکده اقتصاد	فصلنامه پژوهش‌های اقتصادی ایران	۰/۳۶۶
۳	انجمن روان‌شناسی ایران	روان‌شناسی معاصر	۰/۳۳۳
۴	پژوهشگاه حوزه و دانشگاه	جستارهای اقتصادی	۰/۳۳۳
۵	انجمن مطالعات برنامه‌ی درسی ایران	مطالعات برنامه درسی	۰/۲۸۶
۶	مرکز تحقیقات سیاست علمی کشور	رهیافت	۰/۲۸۶
۷	نهاد نمایندگی مقام معظم رهبری در دانشگاه‌ها	اندیشه نوین دینی	۰/۲۸۶
۸	دانشگاه الزهرا (س)	مطالعات زنان	۰/۲۸۱

در جدول ۹، فهرست پنج ناشر برتر سال‌های ۱۳۸۲ تا ۱۳۸۶ براساس ضریب تأثیر نشریات ارائه شده است. داده‌ها نشان می‌دهد که دانشکده مدیریت دانشگاه تهران و دانشکده اقتصاد دانشگاه علامه طباطبائی و مرکز تحقیقات سیاست علمی کشور، در ۴ سال از سال‌های مورد بررسی جزء یکی از پنج ناشر برتر بوده‌اند. همچنین، دانشکده اقتصاد دانشگاه تهران و مرکز مطالعات و تحقیقات زنان دانشگاه تهران و مؤسسه مطالعات و پژوهش‌های بازرگانی در ۲ سال از سال‌های مورد بررسی جزء یکی از پنج ناشر برتر بوده‌اند.

جدول ۹. مقایسه پنج ناشر برتر در گزارش‌های استنادی نشریه‌های فارسی براساس ضریب تأثیر ۱۳۸۲-۱۳۸۶

رتبه	۱۳۸۲	۱۳۸۳	۱۳۸۴	۱۳۸۵	۱۳۸۶
۱	سازمان مدیریت و برنامه‌ریزی کشور	دانشگاه تهران، مرکز مطالعات و تحقیقات زنان	مرکز تحقیقات سیاست علمی کشور	دانشگاه تهران، دانشکده مدیریت	دانشگاه تهران، دانشکده مدیریت
۲	مؤسسه مطالعات و پژوهش‌های بازرگانی	دانشگاه تهران، دانشکده اقتصاد	دانشگاه علامه طباطبائی، دانشکده اقتصاد	دانشگاه تهران، مرکز مطالعات و تحقیقات زنان	دانشگاه علامه طباطبائی، دانشکده اقتصاد
۳	دانشگاه تهران، دانشکده مدیریت	مرکز تحقیقات سیاست علمی کشور	سیدمصطفی میرسلیم	دانشگاه علامه طباطبائی، دانشکده اقتصاد	انجمن روان‌شناسی ایران، پژوهشگاه حوزه و دانشگاه
۴	وزارت امور خارجه	مؤسسه مطالعات و پژوهش‌های بازرگانی	دانشگاه تهران، دانشکده مدیریت	مرکز تحقیقات سیاست علمی کشور	انجمن مطالعات برنامه‌ی درسی ایران / مرکز تحقیقات سیاست علمی کشور / نهاد نمایندگی مقام معظم رهبری در دانشگاه‌ها
۵	دانشگاه تهران، دانشکده اقتصاد / مرکز پژوهش‌های علمی و مطالعات استراتژیک خاورمیانه	دانشگاه علامه طباطبائی، دانشکده اقتصاد	دکتر جواد اژه‌ای	دانشگاه مازندران	دانشگاه الزهرا (س)

### ۱۳. بحث و نتیجه‌گیری

با توجه به موقعیت حساس ایران در میان کشورهای اسلامی، همچنین داشتن مسئولیت پایش و ارزیابی دانشگاه‌های کشورهای جهان اسلام از یک سو و تفویض این مسئولیت به پایگاه استنادی علوم جهان اسلام از سوی دیگر، این پایگاه باید پژوهش‌هایی در راستای روشن نمودن وضعیت علمی کشور انجام دهد. ارائه این گونه پژوهش‌ها و انعکاس آن در سطح ملی سبب می‌گردد تا ظرفیت‌ها و وضعیت علمی کشور برای مسئولان پژوهش کشور بیش از پیش آشکار شود؛ محققان و مراکز پژوهشی کشور از نقاط قوت و ضعف خود آگاهی یابند تا در آینده نزدیک، کشور ایران رتبه نخست را میان کشورهای اسلامی از آن خود نماید و بتواند موقعیت خود را در میان این کشورها بیش از پیش تثبیت کند و مسئولیت مهم رتبه‌بندی دانشگاه‌های جهان اسلام را برای همیشه در اختیار داشته باشد. تحقیق حاضر نیز در راستای این هدف مهم، به بررسی مجلات حوزه علوم انسانی موجود در پایگاه استنادی علوم جهان اسلام پرداخته است.

بررسی‌ها نشان داد گرچه به‌طور متوسط ۷۵٪ مجلات حوزه علوم انسانی در پایگاه گزارش‌های استنادی نشریات فارسی دارای ضریب تأثیر بوده‌اند، نسبت مجلات دارای ضریب تأثیر در طول سال‌های مورد بررسی افزایش پیدا کرده است، به‌طوری‌که در سال ۱۳۸۲، ۷۱٪ مجلات دارای ضریب تأثیر بوده‌اند، در حالی که در سال ۱۳۸۶، ۸۱٪ مجلات دارای ضریب تأثیر هستند. چنانچه این افزایش در نسبت مجلات دارای ضریب تأثیر ادامه داشته باشد، روند بسیار مثبتی در این حوزه وجود خواهد داشت. همچنین، بالاترین ضریب تأثیر تعلق گرفته به مجلات و نیز میانگین ضریب تأثیر نشریات این حوزه در طول سال‌های مورد بررسی، روندی به‌نسبت رو به رشد را نشان داده است.

نتایج این بررسی همچنین نشان داد که میانگین ضریب تأثیر حوزه علوم انسانی در مقایسه با سایر حوزه‌ها بالاتر است. سه مجله بررسی‌های حسابداری و حسابرسی، رهیافت، و فصلنامه پژوهش‌های اقتصادی ایران هر کدام در چهار سال از پنج سال مورد بررسی یکی از پنج مجله برتر این حوزه هستند. بررسی‌ها حاکی از این است که در سال‌های مورد بررسی به‌طور متوسط حداکثر ۳۰٪ از مجلات این حوزه دارای شاخص نزدیکی بوده‌اند. در حقیقت، فقط ۳۰٪ مجلات این حوزه به‌سرعت مورد استفاده جامعه علمی قرار گرفته و ۷۰٪ دیگر چنین اقبالی را پیدا ننموده‌اند. میزان بالاترین شاخص نزدیکی در مجلات این حوزه در سال‌های مختلف روندی متفاوت را نشان داده است. همچنین، نتایج بررسی حاکی از آن است که مجله رهیافت علاوه بر اینکه، براساس ضریب تأثیر یکی از برترین مجله‌های حوزه علوم انسانی است، براساس فاکتور شاخص نزدیکی نیز برترین مجله این حوزه است. این مجله براساس شاخص نزدیکی در چهار سال از سال‌های مورد بررسی، جزء یکی از پنج مجله برتر بوده است.

نتایج تحقیق نشان داد که بیش از نیمی از مجلات این حوزه دارای وضعیتی متغیر در ضرایب تأثیرشان هستند و فقط حدود ۱۰٪ مجلات وضعیت ثابت و صعودی در ضرایب تأثیر خود نشان داده‌اند. بررسی‌ها نشان داد که در همه سال‌های مورد بررسی، نزدیک به ۳۴٪ مجلات در سال شاخص نزدیکی مورد استناد قرار گرفته‌اند. ۴۶٪ مجلات نیز دارای شاخص نزدیکی با وضعیت متغیر بوده‌اند و فقط حدود ۷٪ مجلات وضعیتی به نسبت ثابت و صعودی در شاخص نزدیکی خود نشان داده‌اند. همچنین، بررسی‌ها نشان داد برترین ناشران مجله‌های حوزه علوم انسانی در پایگاه PJCR، دانشکده مدیریت دانشگاه تهران و دانشکده اقتصاد دانشگاه علامه طباطبائی و مرکز تحقیقات سیاست علمی کشور هستند. این ناشران در چهار سال از پنج سال مورد بررسی، جزء یکی از پنج ناشر برتر این حوزه بوده‌اند.

#### ۱۴. منابع

- حری، عباس. ۱۳۷۷. رابطه مجلات تخصصی و ارتقای متخصصان در ایران. *اقتصاد کشاورزی و توسعه* ۶ (۲۱): ۱۸۱-۱۸۰.
- شهریاری، پرویز. ۱۳۸۵. تحلیل استنادی مقالات فصلنامه علوم اطلاع‌رسانی (۱۳۵۱-۱۳۸۱). *فصلنامه کتاب* ۱۷ (۳): ۸۹-۱۰۲.
- محسنی، منوچهر. ۱۳۸۱. بررسی مسائل دورن‌سازمانی و برون‌سازمانی مجلات علمی در ایران. *کتابداری* ۳۶ (۳۹): ۴۱-۷۱.
- محمدی، مهدی، و امیر متقی داد‌گر. ۱۳۸۶. تحلیل استنادی مقاله‌های منتشرشده در ۳۰ شماره فصلنامه کتابداری و اطلاع‌رسانی بین سال‌های ۱۳۷۶-۱۳۸۴. *فصلنامه کتابداری و اطلاع‌رسانی* ۱۰ (۲): ۷-۳۶.
- محمودی، زلیخا، و مریم اخوتی. ۱۳۸۷. تحلیل استنادی مقاله‌های پنج مجله علمی فارسی کتابداری و اطلاع‌رسانی بین سال‌های ۱۳۸۱ تا ۱۳۸۵. *علوم و فناوری اطلاعات* ۲۴ (۲): ۴۹-۶۴.
- مختاری‌نئی، ابراهیم، و حسین مختاری‌معمار. ۱۳۸۴. تحلیل استنادی مقالات تألیفی مدیریت در نشریات مورد تأیید کمیسیون بررسی نشریات علمی کشور در سال‌های ۱۳۷۵-۱۳۸۰. *مجله روان‌شناسی و علوم تربیتی* ۳۵ (۲): ۱۳۷-۱۵۸.
- مقصودی‌دری، رویا. ۱۳۸۷. تحلیل استنادی مآخذ مقالات در مجله‌های کتابداری (۱۳۸۰-۱۳۸۳). *فصلنامه کتاب* ۱۹ (۷۳): ۷۳-۸۸.

## Citation Analysis of PJCR Humanities Journals during 2003-2007

Roya Maghsoudi Daryeh\*

Faculty member of Islamic World Science Citation

Iranian Research Institute  
For Science and Technology  
ISSN 1735-5206  
eISSN 2008-5583  
Indexed in LISA, SCOPUS & ISC  
special issue: Scientometrics | pp: 101-120  
summer 2011

**Abstract:** By using citation analysis, this article has studied humanities journals of Persian Journal Citation Report (PJCR) during 2003-2007. In this research "Impact Factor" and "Immediacy Index" of these journals were investigated and top publishers were determined according to the Impact Factor indicator. Findings showed that more than 75% of these journals have Impact Factor during mentioned years, while only 30% journals have Immediacy Index. Comparing the average Impact Factor of humanities journals with other fields showed the higher Impact Factor in this field.

**Keywords:** Citation analysis, journals, humanities, PJCR database, impact factor, immediacy index

پژوهشگاه علوم انسانی و مطالعات فرهنگی  
پرتال جامع علوم انسانی

\*Corresponding author rmaqsoodi@yahoo.com