

آثار باستانی

آثار تاریخی فارس

بقلم آقای مهندس محمد علی مخبر

- ۴ -

آثار باستانی سواحل خلیج فارس

خلیج فارس که در عصر هخامنشیان بنام «دریای تی» و «پارس ای تی» خوانده میشده از لحاظ قدمت تاریخی و سوابق تمدن اقوام سومری و آکدنی و عیلامی و کلدانی و بالأخره پارسها محتاج بمطالعات و شرح و بسط جداگانه ایست که چون از حوصله این مقاله بیرونست فعلاً از ورود در آن مبحث خودداری کرده همینقدر از لحاظ آثار باستانی بعضی از شهرها و بنادر قدیمه و مشهوریکه در مجاورت کرانه های شمالی خلیج فارس از باب هرموز تا حوالی بندر دیلم (حد غربی کنونی ایالت فارس یا استان هفتم) واقع شده بترتیب از شرق بغرب شرح میدهم:

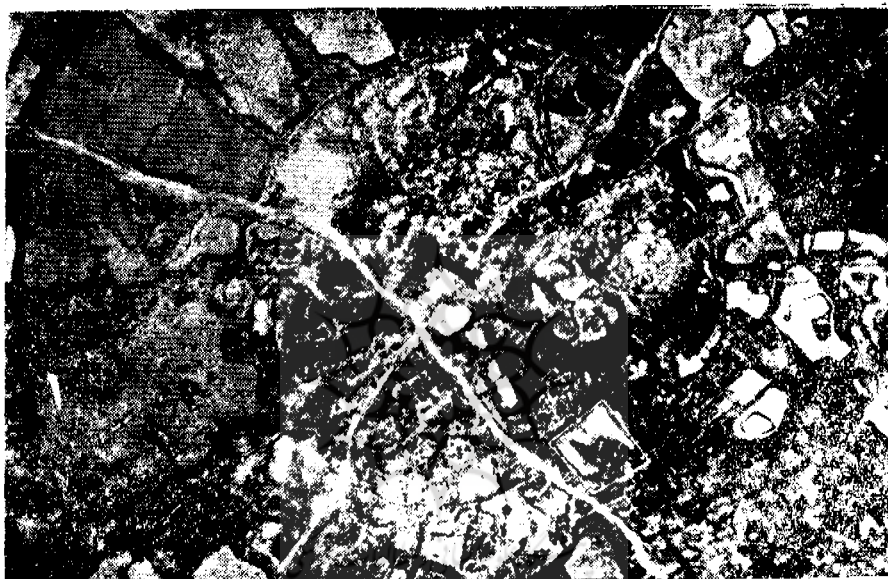
۱- موغستان و هرموز

ناحیه ای که از سمت شمال متصل است بناحیه بندر میناب فعلی، از مشرق بکوههای بلوچستان، از جنوب بقسمتی از سواحل دریای عمان (از بندر جاسک تا دماغه مشهور به رأس الکوه) و از مغرب بساحل شرقی باب هرموز در قدیم موسوم به موغستان بوده و این اوقات بنام بیابان خوانده میشود.

ناحیه موغستان را چنانکه از نامش برمی آید بعضی مرکز پیشوایان زرتشی در قرون قبل از اسلام دانسته اند و در این ناحیه آثار و خرابه های بعضی از شهرها و بنادر قدیمه تا کنون باقیست.

رودخانه قره آغاج را که درازترین رودخانه‌های امروزی فارس است (تقریباً بطول ششصد کیلومتر) و در هر ناحیه‌ای بنامی مخصوص خوانده میشود ذیلاً شرح میدهد:

رودخانه مزبور از کوه‌های نار (انار) و تاسک (بفتح سین) بین ناحیه دشمن زیاری و بلوک ممسنی و کوه مره شکفت سرچشمه گرفته از سمت شمال غربی بطرف



منظره هوایی شهر قدیم گور (فیروزآباد)

جنوب شرقی جاری گردیده در بلوک کوه مره با آب «کان زرد» و چهل چشمه و چشمه «سرخرک» و غیرها ترکیب یافته همینطور بسیر خود ادامه داده میرسد بقریه ایور جزء بلوک سیاخ و ازین پس بنام رودخانه سیاخ خوانده میشود و در بلوک سیاخ نیز آب دره‌های غربی کوه سبز پوشان ۱ و آب دره‌های شرقی سلسله کوه دالان بآن

۱ - رشته کوه سبز پوشان که ارفع قله آن از سطح دریا بارتفاع ۲۸۰۰ متر است تقریباً در بیست کیلومتری جنوب غربی شیراز کشیده شده و چشمه پیرین او یا پیرین آب و قبر شیخ اقطع مشهور به پیرناب و همچنین بقعه سبز پوشان منسوب بسید ابواسحق در همین کوه واقعت (رجوع هود بانار عجم وفارسنامه ناصری)

داخل گردیده از قریه شاه بهرامی بعد موسوم برودخانه کوار یا «سیحکان» میشود. رودخانه قره آغاج پس از وصول بقریه اسمعیل آباد خفر بنام رودخانه خفر شهرت یافته بعد از مشروب ساختن بلوک خفر در قریه سرقل آباد که جزء بلوک سیمکان (مغرب آن سیمکان) است برودخانه شور جهرم و آب فسا و رودخانه سیمکان پیوسته از تنگ کارزین میگذرد و در این حدود بنام رودخانه کارزین خوانده میشود و بلوک فیروکارزین را آبیاری کرده از بل عروس گذشته داخل خاک افزر میگردد.

از قریه لاغر که جزء بلوک خنج است قره آغاج مسیر خود را بطرف مغرب تغییر داده با عبور از صحرای دزگاہ جزء ناحیه گله دار برودخانه فیروز آباد سابق - الذکر و رودخانه ده رم (جزء بلوک اربعه) اتصال یافته عاقبت از بلوک دشتی گذشته بنام رودخانه مند در محل موسوم به «خور زیارت» بخلیج فارس میریزد.

خفر بلوک خفر از سمت شمال محدود است ببلوک سروستان، از مشرق ببلوک فسا، از جنوب بسیمکان و از مغرب بخواجهای و میمند، مرکز بلوک خفر نیز بهمین نام است و تقریباً در پنجاه و سه کیلو متری جنوب شرقی کوار و بکصد بیست و هفت کیلومتری شیراز (در راه اتومبیل رو) واقع شده.

خفر که حالیه قصبه ایست و شهرتش بیشتر بواسطه خرما و مرکبات آنست، در قدیم «خبر» نامیده میشده و بگفته ابن بلخی شهری بزرگتر از کوار بوده و قلعه ای داشته که بدست اتابک چاولی خراب گردیده است.

از جمله آثار قدیمه در بلوک خفر ساختمان گنبد مانند بیست مشهور بقبر جاماسب واقع در نزدیکی فریه کراده و از متاخرین تا آنجا که بنظر میرسد بجز فرصه الدوله (کتاب آثار عجم) که شرح بالنسبه جامعی از وضع بنای آنجا نوشته است دیگر - تحقیقات علمی دقیقی در این باب دیده نمیشود و این ساختمان که قطعاً متعلق بزمانهای پیش از اسلام است از لحاظ آثار باستانی محتاج بمطالعات و تحقیقات بیشتریست چه

احتمال دارد قبر یکی از سلاطین قبل از اسلام یا آتشکده‌ای باشد.
 تادوان خضر راهی کسه امروزه از شیراز بجهرم و از آنجا بلار و بندرلنگه
 بیرون پس از طی شانزده کیلومتر از آبادی جزه (گزه) در مقابل قریه تادوان میرسد



خرابه آتشکده‌ای در کازرون

که در تنگ نادوان محل عبور رودخانه قره آغاچ آثار قبور و دخمه‌های بسیار قدیمی
 موجود است و به «خانه گبری» شهرت دارد.

جهرم جاده شوسه از تادوان بعبد با طی شصت و یک کیلومتر بترتیب از و مخک
 و رودخانه شور و حیدرآباد گذشته بقصبه جهرم میرسد و از جهرم چنانکه گفته شد
 این راه بلارستان و از آنجا بندر لنگه منتهی میشود.

جهرم که این اوقات خرما (مخصوصاً نوع شاهانی آن) و لیمویش مشهور است

یکی از شهرهای بسیار قدیمی فارس است و نوعی پارچه کتانی که سابقاً در آنجا میبافته‌اند و همچنین حصیر که با برگ و شاخه‌های جوان و سبز نخل تاکنون هم در جهرم بافته میشود و نزد مسلمین به «جهرمیه» معروف شده بوده است از قدیم شهرت و مزیت خاصی داشته .

محل اصلی شهر جهرم میگویند که در جمنان (مخفف جا موغان - محل و بدان) بوده و این محل اکنون در يك فرسنگی شمال شرقی جهرم قرار دارد ولی امروزه شهر در دامنه کوهی موسوم به «البرز» واقعست .

از آثار تاریخی مشهور این حدود یکی «قلعه گبری» واقع در نزدیکی جهرم است دیگر «تل بازوان» در مجاورت قریه بابا عرب و قلعه مهکرد مشهور به «کوشک مهکرد» میباشد که بترتیب درسی و چهل کیلومتری شرقی جهرم قرار گرفته است . بگفته ابن البلخی قلعه خرشه منسوب به خرشه نام است که در زمان حجاج ابن قلعه را در جهرم بنا کرده و تا قرن پنجم هجری آباد بوده است .

قیروکارزین دو بلوک متصل بسکدیگرو در طرف مغرب جهرم واقع و از نواحی گرمسیر فارس بشمارند . مرکز آنها نیز بنام قیروکارزین است که بترتیب در چهل و پنجاه کیلومتری جنوب شرقی قصبه جهرم قرار گرفته و فعلاً راه بین جهرم و فیروز آباد اتومبیل رو نیست .

در این نواحی نیز آثار تاریخی قابل ملاحظه‌ای یافت میشود که تاکنون مورد مطالعه کامل اهل فن قرار نگرفته ، از آنجمله در نزدیکی رودخانه قره آغاج ، بین قریه مبارک آباد و کارزین ، همچنین در طول دره ای که رودخانه فیروز آباد بقره

آغاچ میریزد آثار قدیمه‌ای مانند «قلعه پریان» و «قلعه گبری ۱» و غیرها موجود است. (رجوع نمایند بنقشه ضمیمه در شماره قبل).

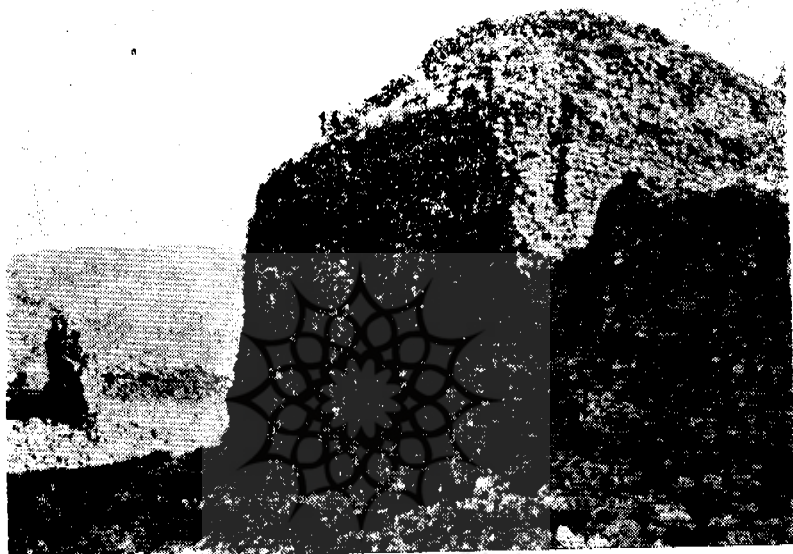
چهارطاق سروستان قصبه سروستان که مرکز بلوکی بهمین نام است بفاصله هشتاد و هشت کیلومتری جنوب شرقی شیراز واقع شده و راه اتومبیل روی بین شیراز و فسا و داراب با عبور از کنار دریاچه نمک موسوم بدریاچه مهارلو (در فارسانامه این بلخی ماهرلو به ضبط گردیده که تقریباً با تلفظ محلی نام این دریاچه شبیه است) از سروستان میگذرد.

یکی دیگر از شهرهای قدیمی این حدود «کوهنجان» بوده که ظاهراً همان کوهنجان امروزی جزء بلوک سروستانست و از جمله آثار قدیمه در این بلوک بنای مشهور به «چهارطاق» است که تقریباً در نه کیلومتری جنوب قصبه سروستان قرار گرفته و بعقیده اکثر از محققین از ابنیه ساسانی و یکی از آتشکده‌های معروف در فارس بوده است.

فسا در یکصد و شصت و چهار کیلومتری جنوب شرقی شیراز در هفتاد و شش

۱- این بلخی در ذیل عنوان کارزین و قیر و ابزر می نویسد: «کارزین شهرکی نیکو بودست و از بسیاری ظلم خراب شدست و قیر و ابزر دو شهرک است کی باکارزین رود، همه گرمسیرست و آب آن از رود تکان خورد و درختستان خرماست و باکارزین قلعه محکم است و آب دزدکی کرده اند کی از رود تکان آب بقلعه می برند و هرم و کاریان از این اعمال است. ص ۱۳۵». از عبارات فارسانامه که سال تألیفش بین پانصد و دو و پانصد و ده هجری است چنین استفاده میشود که در قدیم قیر و کارزین و ابزر و جویم و بید شهر جزء یک ناحیه بشمار میرفته در حالیکه ابزر یا افزر این اوقات خود بلوک جداگانه است و همچنین دو قریه هرم و کاریان حالیه جزء بلوک جویم و بید شهر است و رود تکان هم همان رود صحکان امروزیست که شرحش قبلاً گذشت. اما قلعه‌ای که در کارزین بوده احتمال قوی دارد که قلعه پریان یا قلعه گبری مذکور در فوق باشد و مراد از آب دزدکی باصطلاح امروز لوله کشی آبست.

کیلومتری سروستان واقع است و جنگل مموکه این اوقات به «میان جنگل» شهرت دارد بین راه سروستان و فسا می باشد ۱.
بلوک فسا یکی از مشهورترین بلوکات امروزی فارس و تقریباً دارای یکصد



تنگاب فیروزآباد

پارچه آبادی و مزرعه است و مرکز آن نیز فسا نامیده میشود.

فسا معرب فسا می باشد که نام اصلی این شهر بوده و در کتب معتبره قدیمه

۱- نگارنده در حدود بیست و شش سال قبل یعنی پیش از آنکه راه بین شیراز و فسا از طریق میان جنگل تسطیح و قابل عبور اتومبیل گردد با قافله از فسا بشیرازی آمدم و در آن اوقات جنگل مموکه دارای درختان انبوه و دره‌ای بود بطوریکه در بعضی جاها عبور قافله را بر اثر کثرت درختان متعسر می ساخت ولی در سالهای اخیر که باز سفری از راه میان جنگل فسا کردم از آن درختان کهنسال و متصل بیکدیگر بخصوص در مجاورت راه اثری ندیدم و پیدا بود که متأسفانه بر اثر بی توجهی و عدم مواظبت بتدریج از تعداد درختان جنگلی و وسعت آن کاسته میشود.

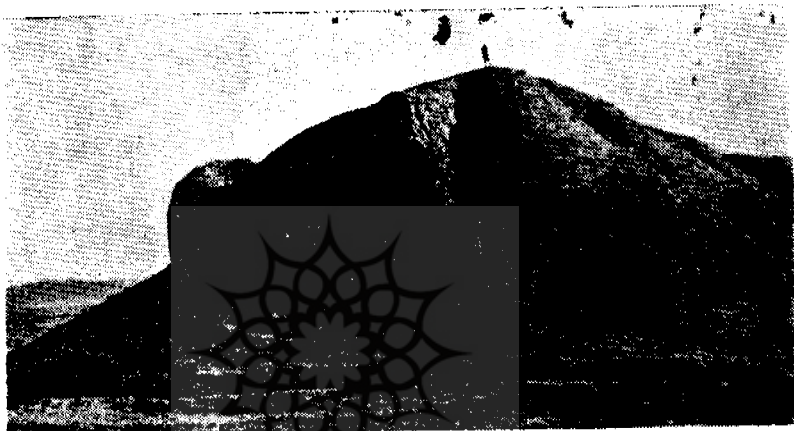
مانند حدود العالم و فارسنامه ابن البلخی نیز «بسا» نوشته شده و اینکه بعضی از متأخرین آنرا «بسا» خوانده و برای آن وجه تسمیه بسیار و کفایت فرض کرده اند ظاهراً بی اساس است و همچنین در باب تاریخ بنا و بانی این شهر که مربوط به چند قرن پیش از اسلام است اقوال مختلفی دیده میشود که برای آنها از لحاظ تحقیقات علمی و تاریخی نمیتوان ارزشی قائل شد.

در فسا بسبب آب و هوا و موقع خاص جغرافیائی آن محصول و میوه سردسیری و گرمسیری هر دو بدست می‌آید چنانکه در يك باغ درخت خرما و مرکبات و گردو و امثال آنها بخوبی رشد و نمو کرده نمر میدهد و این مطلب را اکثر از جغرافی نویسان قدیم و جدید یاد آور شده اند.

آبادی کنونی فسا نزدیک رودخانه خشکی واقعست که در هنگام بهار و بارندگی دارای آب جاری میشود و سرچشمه این رودخانه از خرمن کوه و کوه توده (مغرب آن تودج) و کوههای مجاور آنهاست که از شمال بطرف جنوب بنام آب فسا سیر کرده در جنوب کوشک مهکرد سابق الذکر مسیر خود را بطرف مغرب و خاک جهرم تغییر داده با اتصال بشعب رودخانه شور جهرم بالأخره برود قره آغاج ملحق میشود. بطوریکه اوضاع و احوال کنونی حکایت میکند در اطراف این دره طولانی که احتمال دارد سابقاً دارای آب دائمی بوده است در ازمنه قدیمه شهری عظیم و آبادیهای مهم و متعددی وجود داشته که حالیه از آنها بجز تل های خاکی دستی ارقبیل تل ضحاک، تل سبز، تل ریگی که شرح خواهیم داد اثری باقی نیست و دهکده ها و مزارع کوچکی باسای زیبای فارسی مانند تنگ کرم، روثیز، دارکان و سنان و غیره که در کتب جغرافیائی اسلامی نیز نام آنها با تلفظ امروزی ضبط گردیده دلالت بر قدمت تاریخی این نواحی دارد.

۱- خنپ آتشکده

واقعتاً تقریباً در چهارده کیلومتری شمال قصبه فسا، بین دو رشته کوه بلند بنام خرمنکوه و توده (تودج) که بلندترین قله‌های آنها بترتیب سه هزار و دروست و یکمتر و دو هزار و نهصد و هفتاد و پنج متر است و برف دائمی دارد. خنپ آتشکده فسا از حیث شکل تقریباً شبیه بخنپ فیروز آباد است ولی دومی وسیع‌تر و عمیق‌تر



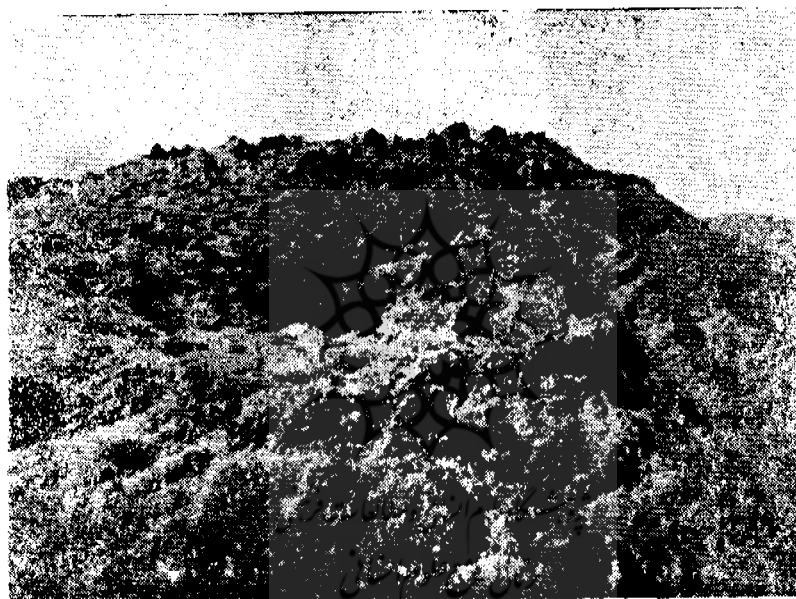
تل ضحاک فسا

است و بطوریکه از اهالی محل شنیده میشود در قعر خنپ فیروز آباد چاهی است و نیز دارای پلکانیست که در هنگام کم‌آبی میتوان داخل خنپ گردیده از آن چاه آب برداشت و اگر این موضوع صحت داشته باشد خود دلیل بر مصنوعی بودن خنپ یا استخراج مزبور است.

از يك طرف خنپ جوئی کشیده شده که آب در آن جریان پیدا کرده و تقریباً بفاصله نیم فرسنگ پائین‌تر با آب چشمه سارهایی بنام «چهل چشمه» نیز در داهنه کوه توده است ترکیب شده قریه شهرستان و مزارع تنگ‌کرم را مشروب میکند. محل آتشکده در وسط کوه بالای خنپ بوده و در بالای قسمتی از کوه توده

که مشرف بر خنجر آتشکده است خرابه «قلعه دختر» واقع شده ، بنای آن با سنگ ، و گچ بوده و شالوده و پی آن هنوز موجود است .

راه بین فسا و اصطهبانات این اوقات پس از عبور از تنگ روئیز دو قسمت میشود ، اولی که شوسه و اتومبیل رو است از طریق علی آباد و تاج آباد با اصطهبانات میروود (فاصله بین فسا و اصطهبانات از این راه هفتاد و چهار کیلومتر است) و شعبه



قلعه گبری فسا

دوم که فعلاً قابل عبور اتومبیل نیست بشمس آباد و روئیز منتهی میشود .

درحوالی علی آباد و ده بالا و ده پایین (روئیز علیا و سفلی) و تاج آباد تپه های دستی متعددیست که از بقایای آبادیهای قدیم و قابل حفاری و کاوشهای علمی است زیرا درضمن شخم زدن اراضی اطراف این تپه ها بعضی مسکوکات و آثار قدیمه بدست آمده است .

۲- تل ضحاک

در چهار کیلومتری جنوب شرقی فسا نزدیک قریه خیر آباد تل دستی بزرگی است که درین اهالی به «تل-ضحاک» شهرت دارد و بطوریکه در رساله «راهنمای اجمالی موزه ایران باستان» نوشته شده يك سر مجسمه كوچك زن كه متعلق بدوره اشکانیانست از تل مزبور بدست آمده است و بگمان بعضی از محققین محل اولی شهر فسا همین تل ضحاک بوده، قلعه گبری نیز یکی از قلاع قدیمی است که در سیزده کیلومتری شهر فسا واقع شده.

۳- شیبکوه فسا

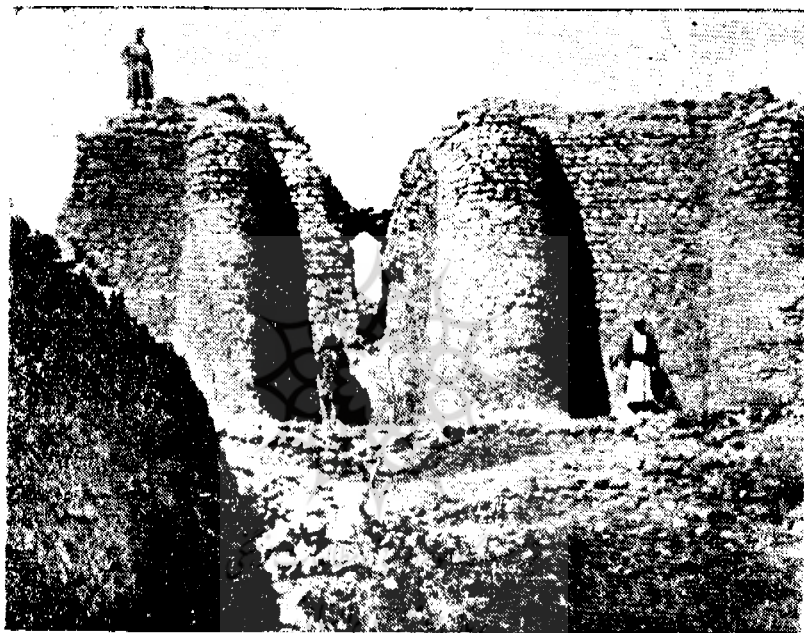
قسمت شمالی بلوک فسا را بالاکوه و قسمت جنوب و مشرق آنرا شیبکوه مینامند و آبادیهای قدیم و مشهور شیبکوه عبارتست از سنان، فدیشکو، زاهدان، میانده و غیرها که اسامی بعضی از آنها مانند سنان و بستگان و داراکو (دارکان) در کتاب حدود العالم (ص ۷۹) دیده میشود.

بین بالاکوه و شیبکوه حالیه دو راه اصلی موجود است، یکی راه شوسه که از طریق گردنه نزدیک سنان گذشته بجهرم میرود، دیگری که راه معمولی و پیاده رواست از تنگه مشهور به «تنگ خوار» گذشته بقریه فدشکوه یا فدشکویه واقع در سه فرسنگی جنوب فسا (رجوع فرمائید بنقشه ضمیمه) که یکی از قرای مشهور و قدیمی شیبکوه است! می آید و از اینجا نیز راهی است بزاهدان و میانده و نصیرآباد و کوشک مهکرد و بابا عرب که شرح آنها سابقاً گذشت.

در ناحیه شیبکوه آثار قدیمه بسیاری است که تا کنون مورد مطالعه کامل اهل فن قرار نگرفته است، از آنجمله در تنگه خوار مزبور که اهالی محل «تنگ

۱- در جهل کیلومتری شرقی بیرجند خراسان، نزدیک خوسف نیز دهکده ایست بنام فدیشک. رجوع نمائید بنقشه ایران ترسیم نگارنده. چاپ طهران

خونبار» یا (تنگ خمار) هم میخوانند چاهی است نظیر چاه قلعه بندر شیراز که در بین اهالی به «چاه فخر» شهرت دارد و همچنین در مجاورت دهکده های کنکان و فدشکوه تل های دستی چندبست باسامی تل سبز و تل ریگی و تل سیاه که در نقشه سر اورل اشترین جزء آثار قدیمه معرفی شده است.



خرابه سدی در شمال شهر قدیم ایج

در محل موسوم به «بیشه زرد» واقع در دوازده کیلومتری قریه نصیر آباد (حد جنوبی بلوک فسا) قبرهای قدیمی مربوط بدوره ماقبل تاریخ یافت میشود.

۱ - آنچه تا کنون در نتیجه حفاریها و مطالعات در آثار باستانی ایران معلوم گردیده قدیمترین آثار تمدن در نجد ایران و بطور کلی آسیای غربی مربوط بچهار هزار سال پیش از میلاد است، اصطلاحاً هزار سال اول را «دوره ماقبل تاریخ» و سه هزار سال بعد را «دوره تاریخی» مینامند.

۴- ششده

در چهار فرسنگی شرقی فسا دشتی است موسوم به قره بلاغ که محل طایفه اینالو و مرکز آن قریه ششده است و این قریه و ناحیه را که مشتمل بر چند پارچه آبادیست بر روی هم ششده و قره بلاغ میخوانند.

این اوقات راه شوسه بین فسا و داراب بطول صد و یازده کیلومتر از سمت جنوب ناحیه مزبور میگردد و آبادیهای قدیمی و مشهوریکه در مسیر راه واقع شده بترتیب عبارتست از:

نوبندگان^۱ و گلیان و موردی^۲ که مانند ناحیه شیبکوه فسا دارای آثار قدیمه است.

در باب آثار تاریخی موردی در فارسنامه ناصری شرحی نوشته شده که در اینجا عیناً نقل میشود:

«در جانب مشرقی موردی دره کوهی است که از دو جانب آن چندین شبستان مانند بدرازا و پهنای چهل ذرع از کوه را خالی کرده و ستونهای سنگی که سر آنها بسقف شبستان و پایه آنها بر کف شبستان چسبیده از سنگ در آورده اند و معلوم نمیشود که بتکده یا دخمه مجوس بوده است.»

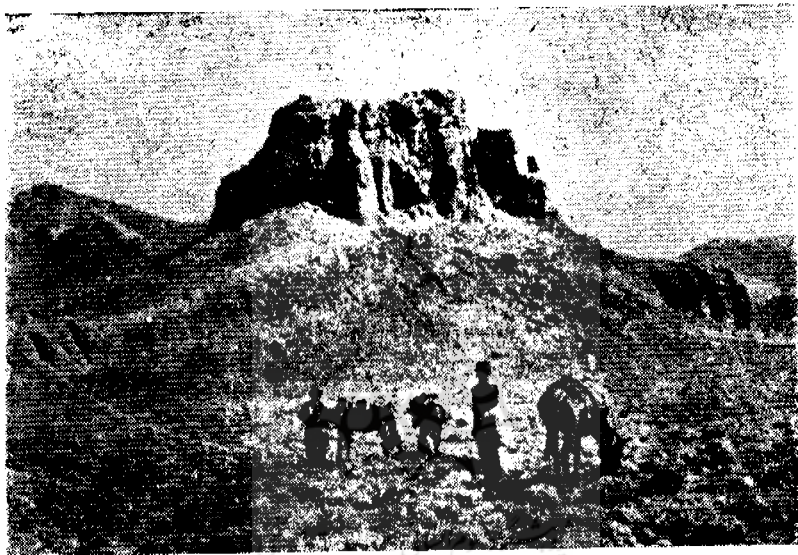
آخرین آبادی بلوک فسا در این حدود داراکو یا داراکویه است که بفاصله شش کیلومتری شمال شرقی آن در دامنه کوه مرتفعی قلعه قدیمی مشهور به «دژ اسفندیار» واقع شده که در شاهنامه فردوسی هم مذکور است.

۱- نوبندگان فسا را با نوبندگان (نوبنجان) شولستان ممسنی نباید اشتباه کرد زیرا دومی جزه کوره شاهپور بوده و خرابه آن نزدیک قلعه سفید (اسیددز) و مجاور شعب بان معروف است. (رجوع شود به نقشه ضمیمه)

۲- نام قریه موردی منسوب بدرخت مورد است که بعد وفور در آنجا میروید و چنانکه مرسوم روستاییان این حدود است در شب زفاف حجله هروس را بابرک و شاخه های مورد زینت میدهند.

ایج و اصطهبانات علاوه بر جاده شوسه بین فسا و اصطهبانات که سابقاً شرح داده شد، از ششده و قره باغ نیز راهی است که از طریق ایج با اصطهبانات می رود .

خرابه شهر ایج (ایک) که مرکز ملوک شبانکاره بوده در هجده کیلومتری



قلعه دختر داراب

جنوب شرقی قصبه اصطهبانات و تقریباً در پنج کیلومتری شمال قریه فعلی ایج واقعست . مطابق تحقیقات صاحب فارسنامه ناصری (ص ۱۷۵) اصطهبانات معرب استهبانات است و کلمه «استه» بفارسی بمعنی انگور و «بان» نگاهدارنده است که بر روی هم استهبان بمعنی انگور بانست و «ات» علامت جمع عربی است که با آخر آن اضافه گردیده است ولی این وجه تسمیه بهیچوجه معلوم نیست اصلی داشته باشد .

در ده کیلومتری شرقی قصبه اصطهبانات قلعه خرابه ایست که حالیه به قلعه

دختر» شهرت دارد و ظاهراً این همان قلعه ایست که ابن البلخی جزء قلاع فارس شرح داده است (ص ۱۳۱).

بلوک نیریز از سمت شمال و مشرق محدود است بشهر بابک و سیرجان کرمان از جنوب بمحال سبعة و داراب و از مغرب باصطهبانات و آباءة طشک . مرکز آن بلوک نیز بنام نیریز است که درسی کیلومتری شمال شرقی اصطهبانات و فاصله دویست و بیست و هشت کیلومتری شیراز (از راه خرامه^۱ و سهل آباد) واقع شده و یکی از شهرهای بسیار قدیمی فارس است چنانکه یکی از محلات آن هنوز بنام «آباد زردشت» خوانده میشود .

از جمله آثار قدیمه در این حدود بر طبق نقشه و تحقیقات سر اورل اشتین دو محل است مشهور به «تل خاکی» و «دروازه» واقع در ساحل دریاچه بختگان یا بیچکان .

بلوک داراب محدود است از سمت شمال ببلوک اصطهبانات و نیریز ، از مشرق بمحال سبعة ، از جنوب بلارستان و از مغرب بجویم و بید شهر و جهرم و فسا ، مرکز آن قصبه داراب میباشد که فاصله اش از شیراز (از راه شوسه فسا) دویست و هفتاد و پنج کیلومتر است . در بلوک حالیه داراب که پیش از اسلام یعنی در دوره ساسانیان کوره یا خوره دارابگرد نام داشته آثار تاریخی مهم و متعددی شرح ذیل موجود است :

۱ - دارابگرد

بعقیده بعضی از محققین از بنا های داریوش اول بوده و خرابه آن تقریباً در ۹ کیلومتری جنوب غربی قصبه کنونی داراب قرار گرفته و چنانکه از نوشته ابن البلخی برمی آید دارابگرد در قرن پنجم هجری نیز مانند امروز خراب بوده . جغرافی نویسان اسلامی عموماً بنا های دارابگرد را بدارا یا داراب پسر بهمن نسبت داده اند

۱ - درخرمه که امروز خرامه خوانده میشود قلعه ای بوده است (ص ۱۵۹ فارسانامه ابن البلخی)

ولی در حدود العالم دارا کرد (بدون باه) ضبط گردیده و ظاهراً این تلفظ باصل نزدیکتر است و شاید مراد از آن شهر دارا باشد .



نقش رستم داراب

۲ - نقش رستم

واقعتاً در چهار کیلومتری جنوبی قصبه داراب بر کوهی مشهور به «پهنا» و عبارتست از يك مجلس حجاری برجسته که مربوط بدوره ساسانیان است و فتح شاپور اول را نسبت بوالرین امپراطور روم نشان میدهد .

در زیر حجاری مزبور در ریشه کوه نظیر خنپ آتشکده تنگ کرم فسا آبگیری است که اطراف آن نیز از آب چشمه تشکیل یافته و آبش بمصرف زراعت میرسد.

۳ - مسجد سنگی

این بنای سنگی که در کوه نقب زده شده در همان کوه پنا و تقریباً بفاصله سه کیلومتری جنوبی نقش رستم واقعست.

مسجد سنگی چنانکه از وضع بنای آن پیدا است یکی از پرستشگاههای زرتشتیان بوده که پس از اسلام و بطوریکه شهرت دارد در زمان اتابکان فارس آنرا بصورت مسجد مسلمانان در آورده اند.

باید دانست که پس از استیلای عرب و نشر و اشاعه دین اسلام بسیاری از معابد زرتشتی که ساختمان آنها از لحاظ سبک معماری و زیبایی و دقت بنا مختص بایرانیان قدیم بوده و با ابنیه ساده اعراب کاملاً متمایز است با تغییرات جزئی که در وضع بنای آنها از قبیل تشکیل محراب و جهت قبله داده شده بصورت مساجد درآمده است و از آنجمله مساجد نیریز و اردستان یزد و غیرهاست که از بقایای ابنیه عهد ساسانی میباشد.

مسجد سنگی داراب نیز از همین قبیل است زیرا که مسجد مزبور هم اکنون به «قصر دختر» شهرت دارد و عامه آنرا بدختر دارابشاه نسبت میدهند.

۴ - آتشکده

مرحوم فرسۀ الدوله این آتشکده را که در شمال قصبه داراب واقع بوده بنام «آتشکده آذر جو» خوانده است و راجع بآن مینویسد که در بعضی از مسنودات یادداشت کرده ام که این آتشکده را آذر جو مینامیده اند و در همان مسوده نیز مرقوم است که آذر جو یعنی آتش چوب و باز در جای دیگر گفته که وقتی در کتاب مروج الذهب مسعودی دیدم نوشته بود آتشکده ای که در دارابجرد است گشتاسب بفرموده زردشت بنا کرده است. (آثار عجم ص ۱۰۱ و ۱۰۲).

پروفسور آرتور کریستن سن که در باب آتشکده های زرتشتی مطالعات و تحقیقات عمیقی دارد در ضمن شرح آتشکده های معروف آذر فریغ و آذرگشسب و آذر برزین مهر راجع به آتشکده آذرجوی مینویسد :

« بموجب روایات مسعودی این معبد را آذرجوی میخوانده اند بمعنی نهر آتش و مسلماً این همان آتشکده است که در تاریخ بیرونی بنام آذر خوره است . (ایران در زمان ساسانیان ترجمه آقای رشید یاسمی) .

آنچه از مجموعه تحقیقات پروفسور کریستنسن برمی آید محل آتشکده آذرگشسب در آذر بایجان ، خرابه معروف به تخت سلیمان و آتشکده آذر برزین مهر در قریه مهر ، بین راه فعلی طهران و خراسان در چهل و نه کیلومتری غربی سبزوار (رجوع فرمایند به نقشه ایران ترسیم نگارنده) و آتشکده آذر فریغ در کاریان بوده که حالیه قریه ایست در شش فرسنگی شمال غربی بید شهر، جزء بلوک جویم و بید شهر فارس و صاحب حدود العالم نیز که کاریانرا شهرکی از دارا گرد خوانده بدون ذکر نام آن مینویسد آتشکده ای اندروی است که آنرا بزرگ دارند .

۵ - سایر آثار باستانی داراب

علاوه بر آثار قدیمه در بلوک داراب که شرحش گذشت ، در مجاورت قریه ماده وان (واقع در بیست و هفت کیلومتری غربی قصبه داراب) تپه های متعددی باسامی «تل ریگی» و «تل سیاه» و «تل اسکو» موجود است که از بقایای شهر عظیمی بوده و همچنین در دهکده هربدان و خسو یا خسویه که از آبادیهای بسیار قدیمی است علامت و آثاری یافت میشود که مانند بسیاری از نقاط فارس هنوز تحقیقات علمی شایسته ای در باره آنها نشده است .

در پایان شرح آثار تاریخی داراب ، باید معدن مومیایی آنجا را نام برد که تقریباً در بیست و شش کیلومتری غربی داراب ، در کوههای مجاور قرای دولت آباد و غیانی واقعست .

مومیایی داراب که در جنس و خواص طبی میگویند بر مومیایی تنگ تکاب

بهبان و سایر معادن مومیایی کهگیلویه رجحان و مزیت دارد در گذشته نیز شهرت فراوانی داشته و مومیایی که يك نوع ماده قیریست در شکسته بندی و تسکین ضرب خوردگی اعضاء بدن تاکنون نیز استعمال میشود و بگفته استاد بارتولد در قدیم آنرا برای مومیایی کردن اجساد بکار می بردند و اسم مومیایی مصری هم از همینجا ناشی گردیده است

فرگ و طارم فاصله هفتاد و پنج و یکصد و سی کیلومتری جنوب شرقی



مسجد سنگی داراب

قصبه داراب بترتیب فرگ و طارم قرار گرفته که این اوقات قصبه فرگ مرکز ناحیه ای بهمین نام و طارم مرکز ناحیه فارغان است و این دو ناحیه جزء محال سبعة لارستان بشمار میرود . فرگ و طارم یا پرگ و تارم سابقاً قلعه محکمی داشته و راه عمومی و بازرگانی بین شیراز و شهر هر موز از آنجا میگذشته است .