



تعیین سهم تاثیر دستگاه‌های دولتی بر فرهنگ کشور

ایمان رکوعی

این مقاله سعی دارد وضعیت تاثیرگذاری دستگاه‌های دولتی را بر فرهنگ عمومی جامعه بررسی و ارزیابی نماید. در تعریف دستگاه‌های دولتی، به قوه مجریه اکتفا نشده و شامل تمام دستگاه‌هایی که مطابق قانون از بودجه عمومی کشور منتفع می‌شوند، می‌گردد. با توجه به تعداد زیاد این دستگاه‌ها و محدودیت‌هایی که در این راه وجود داشت، سعی شد تا حد امکان با بهره‌گیری از برخی تکنیک‌های تصمیم‌گیری‌های چندشاخصه، قابلیت انجام پژوهش را افزایش دهیم. مهم‌ترین نتایج تحقیق حکایت از آن دارد که، سازمان صدا و سیما، وزارت آموزش و پرورش و دانشگاه‌ها مهم‌ترین دستگاه‌های دولتی تاثیرگذار بر فرهنگ می‌باشند.

۱. کلیات

بررسی وضعیت دستگاه‌های دولتی کشور نشان می‌دهد که در حال حاضر مبادی گوناگون به انحاء مختلف یا بر فرهنگ کشور تاثیرگذار می‌باشند و یا خود را بر آن تاثیرگذار می‌دانند، به حدی که اغلب اوقات سازمان‌هایی، حتی با اهداف و گرایش‌های متفاوت، متناقض و ... در کنار یکدیگر متولی، متصدی و مدعی فرهنگ‌سازی در جامعه می‌باشند؛ با عنایت به ساخت اداری-سیاسی کشور، ظهور چنین پدیده‌ای در درجه اول ناشی از عدم تعریف دقیق از شرح وظایف سازمانها و نهادهای دولتی و غیر دولتی و در درجه دوم، به دلیل گستردگی دامنه و حیطه مقوله فرهنگ می‌باشد که موجب خلط وظایف، موازی کاری و صرف هزینه‌های بسیار و مهم‌تر از همه، تضعیف و تخریب فرهنگ والای اسلامی-ایرانی کشور خواهد شد. از این روی، ضروری است تا به طریقی، میزان و چگونگی تاثیرگذاری دستگاه‌های مختلف دولتی بر فرهنگ کشور شناسایی و بر اساس آن به ابزاری جهت ارزیابی مستمر این دستگاه‌ها دست یافت. این ارزیابی زمینه‌ساز و پشتیبان فرایندهای بالادستی بسیاری از قبیل تصمیم‌سازی جهت سازماندهی مجدد، ادغام، حذف، تغییر و ... ساختار، مأموریت‌ها و ارزش‌های دستگاه‌های فرهنگی کشور خواهد بود.

مقاله حاضر علاوه بر بررسی در ارائه نتایج و دستاوردهای اصلی تعیین مقادیر کمی سهم تاثیر دستگاه‌های دولتی، کاربردهای کیفی دیگری را به شرح ذیل در پی خواهد داشت:

- تعیین مهم‌ترین دستگاه‌های تاثیرگذار بر فرهنگ
- تعیین حوزه‌ها و معیارهای فرهنگی جامعه
- وزن دهی حوزه‌های فرهنگ

۱-۱. فرض‌ها

در این میان، یکی از مهم‌ترین فرض‌های مقاله تعریفی است که از دولت ارائه شده است و علاوه بر قوه مجریه، شامل تمام دستگاه‌های متعلق به حکومت و به صورت خلاصه تمام دستگاه‌هایی که از بودجه عمومی کشور بهره مند می‌شوند، می‌باشد. سایر فرض‌ها تحقیق را می‌توان چنین برشمرد:

- «بخشی از فرهنگ عمومی کشور، تحت تاثیر دستگاه‌های دولتی می‌باشد»
- «می‌توان از مدل‌های جبرانی، تصمیم‌گیری‌های چند شاخصه نظیر AHP و SAW در وزن دهی و اولویت‌بندی سهم تاثیر دستگاه‌های دولتی در فرهنگ کشور استفاده نمود.»

۱-۲. فرضیه‌های پژوهش

فرضیه مهمی که تحقیق به دنبال دستیابی به پاسخ آن است، از این قرار است:

- سهم تاثیر هر یک از دستگاه‌های دولتی بر فرهنگ کشور چه میزان است؟
- علاوه بر این با توجه حوزه‌های فرهنگ دینی، فرهنگ اجتماعی، فرهنگ سیاسی و فرهنگی اقتصادی، سوال‌ها و یا فرضیه‌های فرعی ذیل نیز در این تحقیق پاسخ داده خواهد شد.
- وزن اهمیت هریک از حوزه‌های ۴گانه فرهنگ در جامعه کنونی ایران چه میزان است؟

• سهم تاثیر هر یک از دستگاه‌های دولتی بر حوزه‌های ۴گانه فرهنگ چه میزان است؟

۱-۳. روش مقاله

این مقاله یک تحقیق توصیفی-پیمایشی است، که اطلاعات مورد نیاز آن از طریق مطالعات کتابخانه‌ای، در کنار پرسشنامه گردآوری، و از طریق روش‌های تصمیم‌گیری چند شاخصه مورد تجزیه و تحلیل قرار می‌گیرد. تکنیک‌های پیشنهادی جهت تجزیه و تحلیل اطلاعات از فنون معتبر و ابزارهای تصمیم‌گیری چند شاخصه که دارای کاربرد به‌عنوان روش‌های وزن‌دهی، اولویت‌بندی، انتخابی و ... تحت عنوان AHP و SAW می‌باشد.

۱-۴. محدودیت‌ها

بدون شک بررسی سهم تاثیر بالغ بر ۱۱۰ دستگاه دولتی بر فرهنگ کشور، نیازمند یک پژوهش ملی و

همکاری گسترده تمام دستگاه‌ها و شبکه گسترده‌ای از محققان و پژوهشگران و استفاده از روش‌های نوین ارزیابی عینی عملکردها و ... می‌باشد. با عنایت به توان محدود گروه اجرای تحقیق و الزام به صرف هزینه و زمان محدود، روش‌های تصمیم‌گیری چندشاخصه که دارای کاربرد در موارد این چنینی است در دستور کار قرار گرفت. این امر محدودیت‌های زیر را نیز به همراه داشت:

- نتایج پژوهش، کاملاً تحت تاثیر نمونه آماری و پاسخ دهندگان است. در عین حال شناسایی و دستیابی به تمام اعضای جامعه آماری (خبرگان موضوع) ناشدنی، پرهزینه و بسیار زمان‌بر خواهد بود.
- به دلیل افزایش صعوبت سؤال‌های پرسشنامه‌ها، در سطح معیارها وزن دهی صورت نگرفته و وزن‌ها معیارهای ۳گانه هریک از حوزه‌های فرهنگ یکسان فرض شده است.

• گستردگی حوزه تعریف فرهنگ، برداشتهای متفاوتی از فرهنگ، حوزه‌ها و معیارهای فرهنگی را نزد پاسخ دهندگان بوجود می‌آورد. یکسان سازی دیدگاه‌ها، نیازمند برگزاری جلس‌ها

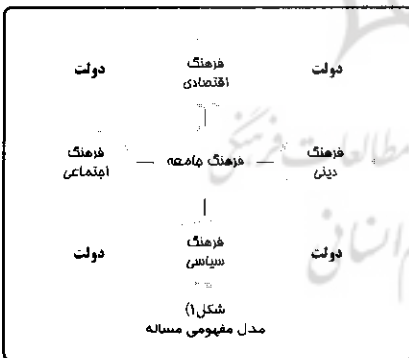
متعدد با حضور تمام پاسخ دهندگان بود، که عملاً امری غیرممکن می‌نمود.

- یوبایی مقوله فرهنگ، مانعی اساسی در بهره‌گیری از روش‌های ایستای مرسوم و رایج در بررسی تحولات و دگرگونی‌های آن می‌شود.
- در این پژوهش، تنها بخشی از فرهنگ که تحت

تاثیر دستگاه‌های دولتی است، مورد بررسی واقع شده است. بدون شک بخش گسترده‌ای از فرهنگ از طریق ابزارهای و نهادهایی شکل می‌گیرد که به هیچ وجه تحت اختیار دولت‌ها نبوده و به نظر می‌رسد با ورود به عصر اطلاعات در حال گسترش نیز می‌باشد. از این روست باید به طریقی مدل تاثیرگذاری مجموعه دولت و حاکمیت را بر فرهنگ کشور تعیین نمود.

۲. مبانی نظری

با توجه به عنوان «تعیین سهم تاثیر دستگاه‌های دولتی بر فرهنگ کشور»، ادبیات موضوع‌هایی از قبیل فرهنگ، جامعه، دولت و دستگاه‌های دولتی، تاثیرپذیری فرهنگ، نقش و جایگاه اجزای مختلف دولت در فرهنگ و ... در طول مقاله مورد بررسی قرار می‌گیرد. به شکلی که پس از ارائه مبانی نظری در خصوص ۳ محور اصلی فرهنگ، جامعه و دولت و جمع‌بندی مطالب گردآوری شده، نسبت



جدول شماره یک

ردیف	نام دستگاه	حوزه فرهنگ دینی		
		معیارها	ظواهر و نگرش‌ها	جمع‌بندی کلی
۱	وزارت آموزش و پرورش	۰/۱۳	۰/۱۴	۰/۱۳
۲	سازمان صدا و سیما	۰/۱۳	۰/۱۵	۰/۱۳
۳	حوزه علمیه قم	۰/۱۳	۰/۱۱	۰/۱۳
۴	دانشگاهها	۰/۱۳	۰/۱۲	۰/۱۳
۵	نیروی مقاومت بسیج	۰/۱۱	۰/۱۱	۰/۱۱
۶	کانون پرورش فکری کودکان و نوجوانان	۰/۰۹	۰/۰۹	۰/۰۸
۷	شورای عالی انقلاب فرهنگی	۰/۰۹	۰/۰۹	۰/۰۸
۸	وزارت فرهنگ و ارشاد اسلامی	۰/۰۰	۰/۰۹	۰/۰۹
۹	نیروی انتظامی جمهوری اسلامی ایران	۰/۰۰	۰/۰۹	۰/۰۸
۱۰	سازمان تبلیغات اسلامی	۰/۰۹	۰/۰۵	۰/۰۸
۱۱	نهادهای نمایندگی ولی فقیه در دانشگاهها	۰/۰۹	۰/۰۳	۰/۰۸
	جمع کل	۱/۰۰	۱/۰۰	۱/۰۰

حوزه اصلی فرهنگ دینی، فرهنگ اجتماعی، فرهنگ سیاسی و فرهنگ اقتصادی تقسیم و مدل مفهومی مساله تعیین سهم تاثیر دستگاه‌های دولتی را مطابق شکل ۱، و براساس آن، مدل سلسله مراتبی مساله مطابق شکل ۲، ترسیم گردید و توسعه یافت.

۳. نتیجه‌گیری

اهم نتایج بدست آمده از تجزیه و تحلیل اطلاعات را می‌توان بدین شرح ارائه کرد:

۱-۳. میزان اهمیت حوزه‌های فرهنگ

تقسیم‌اجزای اصلی فرهنگ در ۴ حوزه دینی، اجتماعی، سیاسی و اقتصادی و در نهایت انجام مقایسه‌های زوجی و تعیین وزن‌ها اهمیت آنها، که به نظر می‌رسد برای اولین بار صورت گرفته است، یکی از اصلی‌ترین دستاوردهای این پژوهش به‌شمار می‌آید.

به هر روی همان‌گونه که انتظار می‌رفت و با توجه به جایگاهی که دین و مذهب در جامعه امروز ایرانی دارد، فرهنگ دینی با وزن اهمیت ۰/۳۹۴، مهم‌ترین حوزه از فرهنگ انتخاب گردید. این امر از یک‌سوی بدین معنی است، که با تقویت فرهنگ دینی کشور، می‌توان تا حد بسیاری از مشکلات و نابسامانی‌ها و ناهنجاری‌های فرهنگی کشور کاست و از سوی دیگر با شناسایی دستگاه‌ها و نهادهای دولتی که تاثیر بیشتری بر حوزه فرهنگ دینی دارند و حمایت گسترده از مجموعه فعالیت‌ها و اقدام‌های آنها قادر خواهیم بود به توسعه فرهنگی کشور کمک کنیم.

پس از حوزه فرهنگ دینی، با توجه به اینکه اصلی‌ترین مشکل فعلی کشور در حال حاضر کمبودها و معضل اقتصادی است، حوزه فرهنگ اقتصادی با وزن ۰/۲۶۵، جای گرفته است. پس از آن نیز ۲ حوزه فرهنگ سیاسی و فرهنگ اجتماعی با اوزان اهمیت ۰/۱۸۰ و ۰/۱۶۱ قرار می‌گیرد.

۲-۳. حوزه‌های فرهنگ

در اینجا، به بررسی و تحلیل نتایج حاصل برای هر یک از حوزه‌های فرهنگ پرداخته‌ایم.

۱-۳. فرهنگ دینی

برای حوزه فرهنگ دینی، ۳ معیار اعتقادات و باورها، ارزش‌ها و نگرش‌ها و ظواهر و رفتار در نظر گرفته شده است. جدول شماره ۱، اوزان اهمیت و نتایج حاصل برای این حوزه از فرهنگ را در خود جای داده است.

جدول شماره ۱: همان‌گونه که در جدول ۱ مشاهده

۲-۳. دولت

در این قسمت برای آگاهی از نقش استراتژیک و تعیین کننده فرهنگ در انقلاب اسلامی ایران و به دنبال آن، اهمیتی که دولت و حکومت جمهوری اسلامی برای فرهنگ قائل است، به تبیین انقلاب اسلامی و کارکردهای فرهنگی آن و تحلیل و بررسی شیوه تاثیرپذیری فرهنگ از دولت پرداخته شده است. همچنین به مفهوم دولت و دستگاه‌های دولتی، اهداف و رویکردهای فرهنگی آن، به‌ویژه در قوانین بالادستی نظام، نظیر قانون اساسی، برنامه‌های توسعه و سند چشم‌انداز ۲۰ ساله نظام پرداخته‌ایم. در انتها نیز فهرست غربال شده‌ای از دستگاه‌های دولتی آمده‌است. مذاقه در این فهرست به خوبی بیانگر ابعاد و حدود و ثغور گسترده و غیرقابل تصور دامنه تحقیق می‌باشد.

۲-۴. مدل مفهومی مسئله

در این قسمت با بهره‌گیری از الگوی نظام شخصیت پارسونز و همچنین شاخص‌های فرهنگی نظریه‌اینگلهارت و نیز دسته‌بندی ارائه شده از اجزای مختلف فرهنگ در طرح ساماندهی امور فرهنگی و استفاده از مجموعه اطلاعات ارائه شده در بخش‌های پیشین، مدل مفهومی مسئله توسعه می‌یابد. بدین منظور ضمن تبیین نظریه کنش پارسونز و شاخص‌های ابعاد فرهنگی اینگلهارت، مدل مفهومی تحقیق بدست آمد.

۱-۴. حوزه‌های فرهنگ

مطابق طرح ساماندهی امور فرهنگی، امور جامعه به ۳ حوزه کلی فرهنگ، سیاست و اقتصاد تقسیم شده است؛ لیکن به جهت تاثیر اندیشه، تمایلات و رفتارهای انسان‌ها در موضوع‌ها و حوزه‌های سیاست و اقتصاد، علاوه بر حوزه فرهنگ عناوین فرهنگ اقتصادی و فرهنگ سیاسی نیز در ابعاد و حوزه‌های فرهنگ وارد شده است. از سوی دیگر به جهت آنکه در جوامع دینی، تفکر بنیادین انسان‌ها نسبت به هستی و هدفمندی خلقت، زمینه‌ساز شکل‌گیری اندیشه‌ها، تمایلات و رفتارها است، لذا دین و مذهب در این جوامع در بسیاری از روابط اجتماعی حضوری فعال دارد و در پی آن به طور مستقل حوزه فرهنگ دینی به عنوان فرهنگ حاکم بر تمامی حوزه‌های فرهنگی جامعه معنی پیدا می‌کند. از این‌روی می‌توان حوزه‌ها یا ابعاد مختلف فرهنگ جامعه را به ۴

به برقراری ارتباط منطقی میان دستگاه‌های دولتی و فرهنگ جامعه اقدام می‌گردد. در این پروژه نتیجه حاصل از بررسی ادبیات موضوع، محقق را در دستیابی به مدل مفهومی مسئله رهنمون خواهد ساخت.

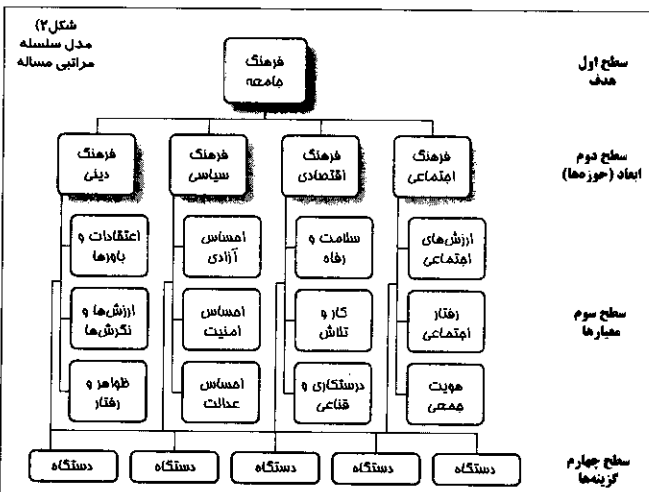
۱-۲. فرهنگ

همان‌گونه که می‌دانیم واژه فرهنگ دارای کاربردهای بسیاری در زندگی روزمره و اجتماعی ماست تا جایی که کمتر می‌توان حد و مرزی برای آن متصور شد. گروه‌های مختلف به تناسب جایگاه، اندیشه‌های سیاسی، اجتماعی، مذهبی، اقتصادی و... هر یک به شیوه‌ای متفاوت و گاهی متناقض از مفهوم آن بهره بردارند. از این‌روست که امور مختلفی مانند آداب و رسوم، عزاداری‌ها، جشن‌ها و سرورها، رفتارهای خاص فردی و گروهی از حوزه‌های مختلف سیاسی، اجتماعی، آموزشی، معارف عمومی، به‌عنوان امور فرهنگی تلقی می‌شوند و در چارچوب فرهنگ قرار می‌گیرند. گستردگی مفهوم و یا قدرت تبیین‌کنندگی فرهنگ، باعث گردیده با تعاریف گوناگونی از آن روبرو باشیم.

بررسی متون تخصصی موضوع فرهنگ مؤید این مهم است که جهت این واژه، تعاریف بی‌شماری (گاه تا ۲۵۰ و یا ۱۶۹) (محسنی، ۱، ص ۱۶۴) وجود دارد (رجب‌زاده، ۲، ص ۷۰). دانشمندان علوم مختلف خود را در ارائه تعریف از فرهنگ محق دانسته‌اند. این موضوع زمانی قابل درک خواهد بود که بدانیم اصولاً ماهیت گسترده، انعطاف پذیر، پویا و از همه مهم‌تر ناشناخته «فرهنگ» چنین امری را منتج می‌گردد.

۲-۲. جامعه

اهمیت درک جامعه، شناخت ابعاد و انواع آن و تنیدگی که با فرهنگ دارد، باعث ارائه برخی کلیات درباره آن گردیده است. جامعه نتیجه کنش‌های متقابل انسانی است و تنها با تداوم این کنش‌ها باقی می‌ماند و به عنوان بخشی از واقعیت در می‌آید. الگوهای جامعه که به لحاظ زمانی و مکانی نسبی هستند از قبل در طبیعت وجود نداشته، بلکه با فعالیت انسان‌ها پدید آمده‌اند. زمانی که از اجتماعی بودن انسان صحبت می‌شود، منظور صرفاً این نکته نیست که انسان باید در میان جمع زندگی کند و اگر فرار باشد برای مدتی طولانی در انزوا بماند، انسانیت خود را از دست می‌دهد. بلکه بیشتر به این معناست که فعالیت دنیاسازی انسان، همواره و به‌گونه‌ای اجتناب‌ناپذیر یک فعالیت جمعی است. انسان‌ها به اتفاق ابزار می‌سازند، زبان و خط را پدید می‌آورند. ارزش‌ها را پاس می‌دارند و نهادهای اجتماعی را خلق می‌کنند.



جدول شماره پنج

ردیف	نام دستگاه	وزن	مقیاس اصلی گروه بندی
۱	سازمان صدا و سیما	۰/۱۲۲۷	۱۰۰/۰٪ بسیار زیاد
۲	دانشگاهها	۰/۰۹۸۲	۸۰/۰٪ زیاد
۳	وزارت آموزش و پرورش	۰/۰۸۸۶	۷۲/۲٪
۴	نیروی مقاومت بسیج	۰/۰۶۶۰	۵۳/۸٪
۵	حوزه علمیه قم	۰/۰۶۲۲	۵۰/۷٪ متوسط
۶	نیروی انتظامی جمهوری اسلامی ایران	۰/۰۵۲۹	۴۳/۱٪
۷	کانون پرورش فکری کودکان و نوجوانان	۰/۰۴۹۳	۴۰/۲٪
۸	مجلس شورای اسلامی	۰/۰۴۶۹	۳۸/۲٪
۹	شورای عالی انقلاب فرهنگی	۰/۰۴۲۷	۳۴/۸٪ کم
۱۰	وزارت فرهنگ و ارشاد اسلامی	۰/۰۳۸۴	۳۱/۳٪
۱۱	سازمان مدیریت و برنامه ریزی کشور	۰/۰۲۸۰	۲۲/۸٪
۱۲	وزارت کشور	۰/۰۲۴۰	۱۹/۶٪
۱۳	سازمان تبلیغات اسلامی	۰/۰۲۲۰	۱۷/۹٪
۱۴	وزارت امور اقتصادی و دارایی	۰/۰۲۱۵	۱۷/۵٪
۱۵	سازمان تربیت بدنی ایران	۰/۰۲۰۴	۱۶/۶٪
۱۶	قوه قضاییه	۰/۰۱۶۰	۱۳/۰٪
۱۷	وزارت اطلاعات	۰/۰۱۵۹	۱۳/۰٪
۱۸	وزارت دفاع و پشتیبانی نیروهای مسلح	۰/۰۱۲۲	۹/۹٪
۱۹	نهاد نمایندگی ولی فقیه در دانشگاهها	۰/۰۱۲۱	۹/۹٪
۲۰	وزارت جهاد کشاورزی	۰/۰۱۱۹	۹/۷٪
۲۱	سازمان تامین اجتماعی	۰/۰۱۱۳	۹/۲٪
۲۲	سازمان بازرسی کل کشور	۰/۰۱۰۹	۸/۹٪
۲۳	وزارت کار و امور اجتماعی	۰/۰۱۰۸	۸/۸٪
۲۴	وزارت مسکن و شهرسازی	۰/۰۱۰۳	۸/۴٪ ناچیز
۲۵	وزارت صنایع و معادن	۰/۰۱۰۱	۸/۲٪
۲۶	وزارت بازرگانی	۰/۰۰۹۹	۸/۱٪
۲۷	سازمان خبرگزاری جمهوری اسلامی	۰/۰۰۹۷	۷/۹٪
۲۸	وزارت نفت	۰/۰۰۹۵	۷/۷٪
۲۹	وزارت نیرو	۰/۰۰۹۴	۷/۷٪
۳۰	شورای عالی امنیت ملی	۰/۰۰۹۳	۷/۶٪
۳۱	سپاه پاسداران انقلاب اسلامی	۰/۰۰۹۲	۷/۵٪
۳۲	کمیته امداد امام خمینی (ره)	۰/۰۰۸۸	۷/۲٪
۳۳	وزارت بهداشت، درمان و آموزش پزشکی	۰/۰۰۶۷	۵/۵٪
۳۴	وزارت تعاون	۰/۰۰۵۲	۴/۲٪
۳۵	وزارت ارتباطات و فناوری اطلاعات	۰/۰۰۵۲	۴/۲٪
۳۶	بنیاد مسکن انقلاب اسلامی	۰/۰۰۴۲	۳/۴٪
۳۷	ارتش جمهوری اسلامی ایران	۰/۰۰۴۰	۳/۲٪
۳۸	ستاد کل نیروهای مسلح	۰/۰۰۳۷	۳/۰٪

دولتی بر فرهنگ عمومی جامعه می باشد. همان گونه که در جدول ۵، تعداد ۳۸ دستگاه که سهم تاثیر بیشتری بر فرهنگ جامعه داشته شناسایی و براساس سهم تاثیرشان مرتب شده است. در ضمن با به کارگیری مقیاس اسمی دستگاههای تاثیر گذار، به تناسب گروه بندی گردیده اند. سازمان صدا و سیما به عنوان مهم ترین سازمان در گروه اول (تاثیر گذاری خیلی زیاد)، دانشگاهها و وزارت آموزش و پرورش در گروه دوم (تاثیر گذاری زیاد) و سایر دستگاهها در گروه های دیگر قرار گرفته اند.

جدول شماره ۵: از جدول ۵ درمی یابیم که در میان دستگاههای دولتی کشور، یازده دستگاه زیر سهم تاثیر بیشتری را در فرهنگ عمومی کشور دارا می باشند.

۴. پیشنهادها

در این قسمت، براساس نتایج به دست آمده از تحقیق، پیشنهادهایی به سیاستگذاران و متولیان امور فرهنگی کشور و همچنین پژوهشگران، محققان، دانشجویان و سایر علاقه مندان ارائه شده است.

۴-۱. پیشنهادهای کلان

• حوزه فرهنگ دینی به عنوان مهم ترین حوزه فرهنگی تعیین شده است. از سوی دیگر سهم تاثیر وزارت آموزش و پرورش بر این حوزه، بیش از سایرین است. این امر کاملاً منطقی، برنامه ریزان و متولیان سیاست های فرهنگی را مجاب خواهد نمود که با همکاری وزارت آموزش و پرورش و برنامه ریزان درسی، سازوکارهایی را جهت تقویت مبانی حوزه فرهنگ دینی نزد دانش آموزان، اتخاذ نمایند. در کنار این، لازم است تا با برگزاری دوره های توجیهی، ارتقاء منزلت و جایگاه و توسل به سیاست های تشویقی هدفمند، بهره مندی از شیوه های نوین ارزیابی عملکرد و پرهیز از برخوردهای مقطعی و تخریبی به تقویت عملی اعتقادات و باورها، توسعه ارزش ها و نگرش ها و رعایت ظواهر و رفتار دینی معلمان همت گمارد؛ تا در پی آن بروز فرهنگ متعالی اسلامی را نزد دانش آموزان و جامعه ایرانی نظاره کرد.

• دومین حوزه مهم، فرهنگ اقتصادی جامعه است. به نظر می رسد شرایط نامساعد اقتصادی، افزایش و رشد چشم گیر فاصله طبقاتی در جامعه و پیامدهای نظیر افزایش بزه کاری های اجتماعی که جامعه کنونی ایران با آن روبروست و به هیچ عنوان زیننده جمهوری اسلامی نمی باشد، گواهی انکارناپذیر بر اهمیت این حوزه از فرهنگ می باشد. از این روی، سرلوحه قرار گرفتن اولویت های معیشتی و اقتصادی، از جمله اقدام های سودمندی است که می تواند در کنار رعایت عدالت در توزیع ثروت، معرفی و ارائه فرصت های اقتصادی، دریافت مالیات ها و ... تاثیر بسزایی بر حوزه فرهنگ اقتصادی داشته باشد. در این میان نقش سازمان صدا و سیما به عنوان اصلی ترین نهاد الگوساز و مروج معیار درستکاری و قناعت از طریق پیگیری این مهم در برنامه ها و محصولات تولیدی، سازمانهای ستادی و نظارتی نظیر مجلس شورای اسلامی و سازمان مدیریت و برنامه ریزی در توزیع برابر امکانات و فرصت ها و نظارت و کنترل فعالیت ها و همچنین وجود سازمان های موفق اجتماعی و حمایتی نظیر سازمان تامین اجتماعی و وزارت بهداشت درمان و آموزش پزشکی غیر قابل انکار خواهد بود. به عنوان مثال، تقویت نظام خدمات تامین اجتماعی، تاحد بسیاری بر سلامت روح و جسم افراد

جامعه و در پی آن توسعه فرهنگی تاثیر خواهد گذاشت.

• فرهنگ سیاسی به عنوان سومین حوزه مهم فرهنگ، معرفی شده است. سیاست زدگی در برابر بلوغ سیاسی از جمله معضله های اساسی و مهمی است که همواره فرهنگ سیاسی جامعه ایرانی را با چالش روبرو ساخته است. و از این رهگذر دستاوردهای نامناسب را نیز به دنبال داشته است. باتوجه به معیارهای در نظر گرفته شده این حوزه، نظیر امنیت و عدالت، لازم است، دستگاه های موثر بر آن نظیر مجلس شورای اسلامی، نیروی انتظامی، نیروی مقاومت بسیج و ... با سرلوحه قراردادن بهبود وضعیت امنیت، آزادی و عدالت در سطح جامعه، احاد ملت را از نتایج اقدام های خویش بهره مند ساخته و گامی بلند در توسعه فرهنگ سیاسی بردارند.

• با توجه به نتایج پژوهش، لازم است تا دستگاه های مهم تاثیر گذار بر فرهنگ را، هدف گذاری و از طریق اعمال سیاست های کنترل عملکرد و نتایج اقدام های عملی آنها را مورد ارزیابی و بهبود مستمر قرار داد.

• از آنجا که در این پژوهش، در سطح حوزه های فرهنگی به ارزیابی و وزن دهی پرداخته شده و به دلیل محدودیت های پژوهشی، ارزیابی و وزن دهی معیارهای حوزه های فرهنگی صورت نگرفته است، لازم است در جهت تقویت و اعتبار بخشیدن به نتایج پژوهش، معیارهای فرهنگی

برای هریک از حوزه ها وزن دهی و مورد ارزیابی قرار گیرد.

• با توجه به اینکه مأموریت اصلی دستگاه های فرهنگی، توسعه فرهنگ جامعه است، لازم است عملکرد عینی دستگاه های فرهنگی که براساس نتایج این پژوهش، سهم تاثیر مورد انتظار را کسب نکردند، مورد بازنگری و مطالعه های پژوهشی قرار گیرند.

• از سوی دیگر می توان دستگاه های دولتی غیر فرهنگی را که دارای تاثیر زیادی بر فرهنگ می باشند، شناسایی و از طریق برگزاری جلسه های هم اندیشی با کارشناسان و خبرگان، چگونگی تاثیر گذاری این سازمان ها را بر فرهنگ عمومی کشور تعیین و در راستای اهداف متعالی نظام هدایت نمود.

• از آنجا که این پژوهش معیار مناسبی برای سنجش عملکرد دستگاه های فرهنگی و غیر فرهنگی، در اختیار مسئولان و برنامه ریزان بخش فرهنگ قرار می دهد، می توان توزیع منابع و امکانات دستگاه های دولتی را در بخش فرهنگ، تاحد امکان با وزن های اهمیت آنها در فرهنگ عمومی جامعه متناسب نمود.

• یکی از نتایجی که براساس آن می توان پیشنهاد های کاربردی را در راستای وظایف شورای عالی انقلاب

فرهنگی ارائه نمود، شناسایی مهم ترین دستگاه های دولتی تاثیر گذار در حوزه های مختلف فرهنگ می باشد. بدین ترتیب دستگاه های مهم و تاثیر گذار دولتی بر حوزه های ۴ گانه فرهنگ می توانند تشکیل دهنده شوراهای فرهنگی تخصصی در حوزه مربوطه خویش باشند؛ و متولی اصلی هر حوزه، دستگاه هایی باشند که در آن حوزه سهم تاثیر بالاتری نسبت به سایرین داشته اند.

۵. منابع و مأخذ

- ارمکی، آزاد، تقی و غیاثوند، احمد، جامعه شناسی تغییرات فرهنگی در ایران، تهران، انتشارات تهران، ۱۳۸۳
- رجبزاده احمد، درآمدی بر فرهنگ عمومی، فصلنامه فرهنگ عمومی، شماره ۷، تابستان ۱۳۷۵
- طرح ساماندهی امور فرهنگی، پروژه مسئولیتهای دولت در قبال تحولات فرهنگی جامعه تهران، وزارت فرهنگ و ارشاد اسلامی، ۱۳۸۰
- محسنی، منوچهر، مقدمات جامعه شناسی، تهران، چاپخانه باستان، ۱۳۶۶

