

پژوهشگاه علوم انسانی و مطالعات فرهنگی

سال هفتم علوم انسانی

سرزمین ایران که هر گوشه اش طبیعت خودنمایی می کند. می گویند استان مازندران به لحاظ موقعیت طبیعی و جغرافیایی در بخش طبیعت گردی جز استان های برتر و قطب گردشگری کشور محسوب می شود. نزدیک به ۱۲ میلیون نفر گردشگر داخلی و ده ها هزار توریست خارجی هر ساله از این استان دیدن می کنند. دریای مازندران، با ساحل زیبا گردشگران را به این استان می خواند. از سوی دیگر برخورداری از دامنه های جنگلی و کوهستانی و قلعه بلند دماوند که معروف به بام ایران است از دیگر جاذبه هایی است که علاقه مندان به طبیعت را به دیدار آن فرا می خواند. این استان از دارایی های تاریخی نیز بی بهره نیست و آثار تاریخی شناسایی شده نظیر مجموعه تاریخی شهرهای آمل، چالوس و ساری این استان را به مجموعه ای متنوع برای استفاده گردشگران تبدیل کرده است.

## مازندران؛ سرزمین رویاها



پژوهشگاه علوم انسانی و مطالعات فرهنگی  
رساله جامع علوم انسانی

### سقف‌های شیروانی، سرپناه گیلکی‌های مازندران

به همین منظور اگر ایران را سرای طبیعت بنامیم، بی ربط نگفته ایم. جاده زیبای کندوان که از کوه‌های برفی می‌گذرد و به دره‌های سبزی می‌رسد، نسیم شمالی را به مشام می‌رساند. خانه‌های شیروانی حکایتی دیگر از بافت متفاوت زندگی سنتی این مردمان گیلکی زبان دارد و انتهای جاده به جایی جز دریای خزر منتهی نمی‌شود. چالوس که در متون تاریخی از آن به نام‌های «شالوس» و «سالوش» نیز یاد شده بخشی از سرزمین رویان و از آبادی‌های معتبر طبرستان به شمار می‌رفت و دارای پادگان نظامی و قلعه و استحکاماتی برای دفع حمله دیلمان بود. تاریخ این شهر حکایت از نشیب و فرازهای فراوان به ویژه در زمان حکومت سادات علوی در طبرستان دارد.

### نوشهر دهکده‌ای با نام خاچک

با عبور از جاده کندوان و چالوس، شهر سبزی نوشهر به منظر نگاه می‌نشیند. این شهر جاذبه‌های توریستی، ساحل زیبا و

جنگل‌های متعدد، منطقه خوش آب و هوا شمال را دربرمی‌گیرد. نوشهر سرگذشت دهکده‌ای به نام خاچک بود که به دلیل واقع شدن در کنار دریا و رفت و آمد کشتی‌ها مورد توجه حبیب‌الله خلعتبری قرار گرفت و به حبیب‌آباد معروف شد. در سال ۱۳۱۱ یک شرکت هلندی تاسیسات متعددی را در این محل احداث کرد و نام محل به نوشهر تغییر یافت. نوشهر تبدیل به یک راه ارتباطی بین تهران شد که جاده چالوس این دو شهر را به هم متصل کرد. بقعه آقا شاه بالوزاهد، مجتمع سیاحی کندلوس، پارک جنگلی سیسنگان، دریاچه خضر نی و قلعه نمک از جمله مراکز تفریحی و دیدنی نوشهر است.

### تنکابنی آمده از گیلان

از آنجایی که شهرهای شمالی همانند زنجیر بهم متصل هستند، چندین و چند شهر در اطراف دریا باعث شده تا اقتصاد و بازرگانی در این منطقه از رونق نیافتد. یکی از این شهرها تنکابن است که از شمال به دریای مازندران، از مشرق به شهرستان چالوس از جنوب

جز طبیعت یک دست سبزی این شهر نخواهید دید. شهرستان رامسر از سال‌ها پیش جزو شهرهای پرگردشگر ایران بود. در واقع نخستین گردشگرانی که از مازندران دیدن کردند، زیبایی این شهر را فراموش نمی‌کنند. رامسر از شمال به دریای مازندران، از شرق به تنکابن، از جنوب به ارتفاعات البرز میانی (استان قزوین) و از غرب به شهرستان رودسر محدود است. رامسر یکی از شهرهای ساحلی و سرسبز شمالی است که بیشتر به سرچشمه‌های معدنی آب گرم معروف است و منطقه «جواهر ده» آن از دیدگاه تاریخی به خصوص در هزاره دوم و اول ق. م حایز اهمیت است. این منطقه علاوه بر داماش و قلعه دلفک دیگر ذخیره‌گاه ژئوتیکی گونه منحصر به فرد سوسن چلچراغ است. مهم‌ترین اجلاس زیست‌محیطی ایران در این شهر روی داد که تالاب‌های ایران را در زمره کنوانسیون بین‌المللی قرار داد. چشمه آب گرم سادات محله، چشمه آب گرم کتالم، جواهرده، قلعه باستانی مارکوه، مقبره پلاسید، کاخ رامسر، هتل قدیم رامسر و بولوار مقابل آن از جاذبه‌ها و زیبایی‌های قابل رویت رامسر محسوب می‌شود.

### شهرهای رستمدار

نور و نوشهر دو شهری هستند که پشت سرهم قرار دارند، بافت سنتی مشابهی دارند. شهرستان نور از شمال به دریای مازندران، از مشرق به شهرستان‌های محمود آباد و آمل، از جنوب از طریق کندوان و قلعه دماوند به استان تهران و از غرب به شهرستان نوشهر محدود است. نور که تا چند سال قبل «سولده» نیز نامیده می‌شد، از شهرهای مهم رستمدار و یکی از مراکز ملوک استندار بوده است.

### سرزمین ناهید و آب

سرزمین رویایی نکا در مه فرو می‌رود. واژه نکا، به معنای شهر و آبادی کوهستانی یا سرزمینی که در آن خیزاران با نوعی نی می‌روید به همین دلیل این شهر را نیز الهه ناهید هم می‌نامند. این شهرستان از شمال و شمال شرقی به شبه جزیره میانکاله، از شرق به شهرستان بهشهر و از جنوب و غرب به شهرستان ساری محدود می‌شود. آب معدنی قرمض، غار باستانی کمیشان و آرامگاهی امامزاده عبدالله از جمله مراکز دیدنی نکا است.

### میزبان شرقی‌ها

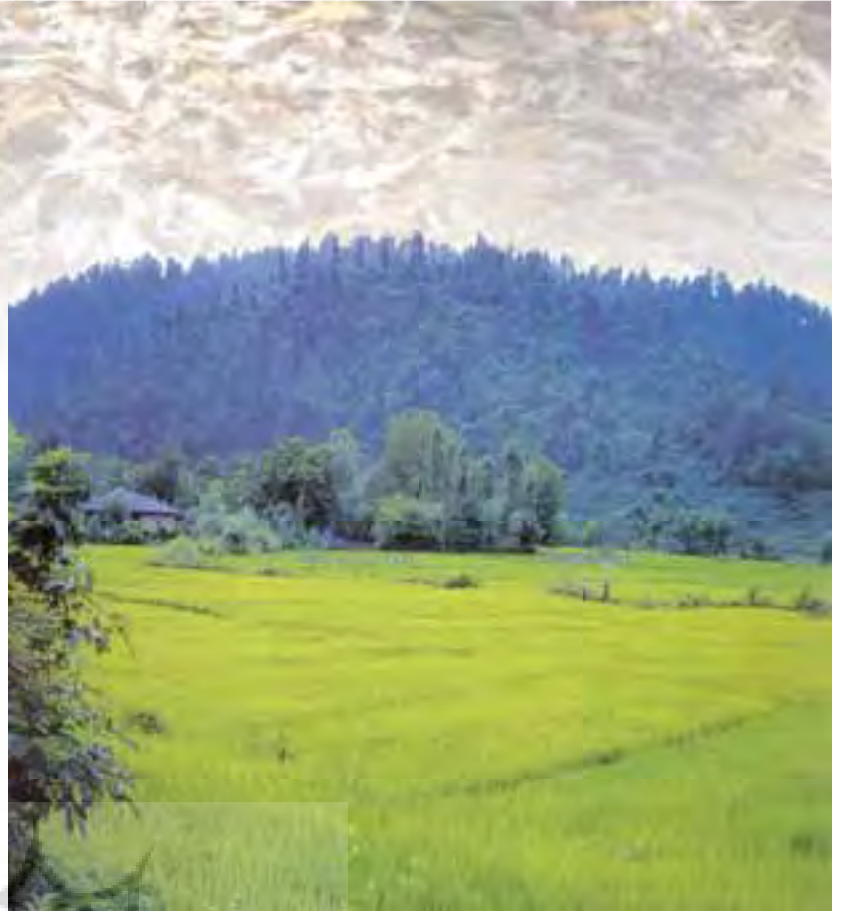
ساحل محمودآباد به استقبال مسافرانی می‌آید که از شرق ایران به شمال سفر می‌کنند. محمود آباد از شمال به دریای مازندران از مشرق به شهرستان بابلسر، از جنوب به شهرستان آمل و از غرب به شهرستان نور منتهی می‌شود. دارای دو بخش مرکزی و سرخ رود است. مناطق خشت سر، اهلم رستاق و دابوی آن از نظر باستان‌شناسی در خور توجه خاص است.

### محصور میان ساختمان و سبزه

قائم‌شهر که یکی از شهرهای شمالی مازندران است بافت تاریخی اندکی را در خود به یادگار دارد. شاید وجود جمعیت زیاد این شهر باعث شده تا در آن نسبت به دیگر شهرهای استان مازندران، بتوان ساختمان‌های بلند و شهرنشینی را نظاره کرد. قائم‌شهر از شمال به شهرستان بابلسر، از شمال شرقی به شهرستان جویبار، از شرق به شهرستان ساری، از غرب به شهرستان بابل و از جنوب به شهرستان سوادکوه منتهی می‌شود. قائم شهر در گذشته به نام علی آباد و سپس شاهی خوانده شد. این شهرستان از نظر تاریخی دارای اهمیت فراوانی است.

### بابلسر امروز همان مشهدسر دیروز

جنگل‌های شمال چشم‌اندازی زیبا از درختان بزرگ و کوچک است که شهرهای استان مازندران را به هم متصل کرده‌است. شهرستان بابلسر از شمال به دریای مازندران از مشرق



به استان قزوین و از غرب به شهرستان رامسر محدود شده است. با توجه به متون تاریخی، تنکابن یکی از بخش‌های مهم طبرستان در آغاز اسلام بود. تنکابن نیمی از دوران تاریخی خود را با گیلان همگام بوده و از همین رو لهجه مردم این شهر به گیلکی نزدیک است. تنکابن، کلارستاق و کجور را «محال ثلاثه» نیز می‌گویند که مرکز آن خرم آباد است. شهر کنونی تنکابن در دوره رضا شاه احداث شد. در جنوب خرم آباد آثاری از قلاگردن یا قلعه گردن باقی است. این قلعه ظاهراً همان قلعه «تنکا» است که نام تنکابن برگرفته از آن است. لنگای تنکابن از دیدگاه پژوهش‌های باستان‌شناسی آینده حایز اهمیت است. قلعه گردن در جنوب خرم آباد، گورستان‌های قدیمی معروف به گبری، راه شاه عباسی، بقعه متبرکه «سید ابوالحسنینالمویدبالله» از ائمه زیدیه در دهکده «لنگا» و مزار فرزندش معروف به امامزاده قاسم در دهکده «جزما» دو هزار، ساختمان شهریانی قدیم، ساختمان شهرداری، پل چشمه کيله از جمله مراکز دیدنی این شهر است.

### سوادکوه؛ پناهگاه اسپهبدان باوندی

برای وارد شدن به استان مازندران می‌توان از کوه‌های فیروزکوه گذشت. از محور فیروزکوه که راه شمال را پیش می‌گیریم شهرستان سوادکوه در ضلع شمالی جاده دیده می‌شود. این شهرستان کوهستانی که بر دامنه‌های سترگ البرز لمیده از شمال به شهرستان قائم‌شهر، از شرق به شهرستان ساری، از جنوب از طریق خط الراس کوه‌های البرز به استان تهران و سمنان و از غرب به شهرستان بابل محدود است. غارها و قلعه‌های سوادکوه در روزگاران پیش از اسلام و ادوار اسلامی همواره سنگری مقاوم برای اسپهبدان باوندی بود.

### رامسر، زادگاه خاطرات قدیمی‌ها

ایران به لحاظ طبیعت گردی یکی از کشورهای برتر دنیا است. تنوع در آب و هوا و موقعیت موجود در شهرهای مختلف به نوعی برای جذب توریستم می‌تواند مفید باشد. اگر لحظه‌ای بر بلندی یک کوه بایستید و شهر رامسر را نظاره کنید، بدون شک چیزی

می‌گویند احداث نخستین راه آهن سراسری ایران از شهرستان ساری آغاز شده است. اما در هنگام جنگ جهانی دوم به تصرف نیروهای شوروی در آمد و پس از جنگ جهانی نیز فرودگاه دشت ناز ساخته شد و طرح‌های توسعه به سمت شرق به وجود آمد و پس از انقلاب نیز، جاده‌های اطراف شهر توسعه داده شد.

شهرستان ساری از شمال به دریای مازندران، از مشرق به شهرستان نکاء، از جنوب به استان سمنان و از مغرب به شهرستان های جویبار قائم شهر و سواد کوه محدود است. ساری مرکز استان مازندران از جمله شهرهای بزرگ طبرستان و مرکز فرمانروایی اسپهبدان بود. شهر ساری در طول تاریخ مشکلات زیادی را از سر گذرانده است. گاهی این شهر تحت غارت و حمله مغولان قرار می‌گرفته و گاهی به علت مرکز سیاسی و اداری بودن استان مازندران مورد هجوم دشمنان بوده است. ساری در قرن هفتم هجری توسط مغولان صدمه بسیار دید. به دلیل حمله‌های زیادی که در طول سال‌ها به این شهر شد، دروازه‌هایی به منظور حفاظت از آن ساختند. دروازه بابل، دروازه گرگان، دروازه دریا و دروازه کهستان نیز از جمله این دروازه‌ها بودند. بناهای موجود در بافت قدیم ساری شامل، آب انبار نو، خانه کلبادی، مدرسه علمیه



به شهرستان جویبار، از جنوب به شهرستان‌های قائم شهر و بابل از غرب به شهرستان های محمود آباد و آمل می‌رسد. بابلسر در گذشته «مشهدسر» نامیده می‌شد. زمانی که امامزاده ابراهیم بن موسی الکاظم (ع) در این مکان به خاک سپرده شد نام مشهدسر را بر آن گذاشتند. این شهر در سال ۱۳۱۱ هجری شمسی به بابلسر تغییر نام یافت. بابلسر یکی از شهرهای ساحلی و زیبای مازندران است. امکانات توریستی و تفریحی، این شهر را به یکی از جاذبه‌های گردشگری جدید تبدیل کرده است.

### بابل، شهر میترای بزرگ

در امتداد شهر بابلسر، به شهرستان بابل می‌رسیم. شهر بابل امروزی، در گذشته شهری بود نزدیک دریا، پاک و مقدس. با توجه به نفوذ دین زرتشت در دوران باستان بومیان آن را «مه میترا» یا جایگاه میترای بزرگ، معبد یا آتشکده بزرگ میترا می‌نامیدند. در زمان صفویه عمارت‌های زیبایی در این شهر ساخته شد. در سال ۱۳۱۱ به مناسبت مجاورت «بابل رود» که در غرب این شهر جریان دارد، «بابل» نامیده شد.

تا پیش از دوره صفوی در بابل کنونی سدی بود که برای زمین‌های اطراف رونق زیادی داشت و بابل را به شهری با کشاورزی سودآور تبدیل کرد. بابل شهری با بافت قدیمی است که بناها و سازه‌های گوناگونی مانند مسجد، کاروانسرا، تیرچه و راسته بازارهای مختلف در آن

دید می‌شود. به طور کلی سیر شکل‌گیری بافت قدیم بابل در امتداد محور اقتصادی فرهنگی آغاز شده است.

نکته مهمی که درباره این شهر وجود دارد این است که، اتصال‌های بافت قدیم شهر بابل بر اساس پیوند میان مراکز شهر از طریق گذرهای اصلی و فرعی است. گذرهای اصلی که محلات و مراکز آنها را بهم متصل می‌کنند، نامنظم است و در مسیر گذرها، عناصر کالبدی و فضاهای شهری شکل گرفته است.

آثار تاریخی شهر بابل شامل، گنجینه بابل، بقعه امامزاده قاسم، مسجد جامع، مسجد محدثین (مقبره شیخ کبیر)، تکیه سرحمام، تکیه حصیرفروشان، تکیه مرادیک، خانه اوصیا، خانه نجفی و حمام میرزا یوسف است. قائم‌شهر، ساری، بابلسر، بابل و آمل جز شهرهای بزرگ استان مازندران به شمار می‌روند.

### آمل، پایتختی با قدمت چند قرن

آنچه بیش از هر موضوعی به شناخت شهرها در گذشته کمک می‌کند، آثار تاریخی و ماندگاری است که امروزه با آن روبرو می‌شویم. فریزر نیز در سال ۱۲۳۸ ه.ق. از زیبایی شهر آمل و پل مجلل دوازده دهنه آن نام برده است. با توجه به اسناد تاریخی، این شهر حداقل از دوره ساسانی تا دوره مغول پایتخت مازندران بود و سکه‌هایی نیز با ضرب آمل در زمان ساسانی کشف شده است.

آثار تاریخی شهر آمل شامل، گنبد ناصر الحق، بقعه شمس آل رسول (آتشکده)، بقعه سید سه تن (میر حیدر آملی)، مسجد امام حسن عسگری، بقعه امامزاده قاسم، مسجد آقا عباس، مسجد جامع، بقعه میر بزرگ، ساختمان دارایی و امامزاده ابراهیم است. البته دخمه‌های سنگی رینه و مسجد جامع امام حسن عسگری و بقعه متبرکه ناصر الحق از جمله مکان‌های دیدنی شهر آمل به شمار می‌رود. شهرستان آمل از شمال به شهرستان محمود آباد، از شمال شرقی به شهرستان بابلسر، از شرق به شهرستان بابل، از جنوب به استان تهران و از مغرب به شهرستان نور محدود است.

### ساری خانه نخستین راه آهن سراسری

مصطفی خان، منزل اخوتیان، خانه فاضلی، آب انبار میرزا مهدی، امامزاده یحیی، امامزاده زین العابدین، منزل سردار جلیل، مسجد جامع، ساختمان دارایی است. مراکز دیدنی ساری که هر ساله توجه گردشگران بسیاری را به خود جلب می‌کند، اکثراً مسجدها و امام زاده‌ها منطقه هستند. مسجد جامع ساری، برج رسکت، بقعه متبرکه سید زین العابدین بن سید کمال الدین، امامزاده عباس (ع)، امامزاده یحیی (ع)، بقعه متبرکه درویش فخرالدین گلما، امامزاده عبدالصالح مرزورد، امامزاده قاسم (ع)، عیسی خندق، مقبره شاطر گنبد (ع)، مجموعه مسجد مدرسه فرح آباد ساری، آب انبار میرزا مهدی، آب انبار نوساری، خانه کلبادی، حمام وزیر، خانه فاضلی، دشت ناز ساری از جمله اماکن مذهبی و تاریخی ساری به شمار می‌روند. شمال و جنوب، شرق و غرب، نوع آب و هوا و در واقع زیستن در هر کدام از این جهت‌ها، به طبیعت برمی‌گردد.