

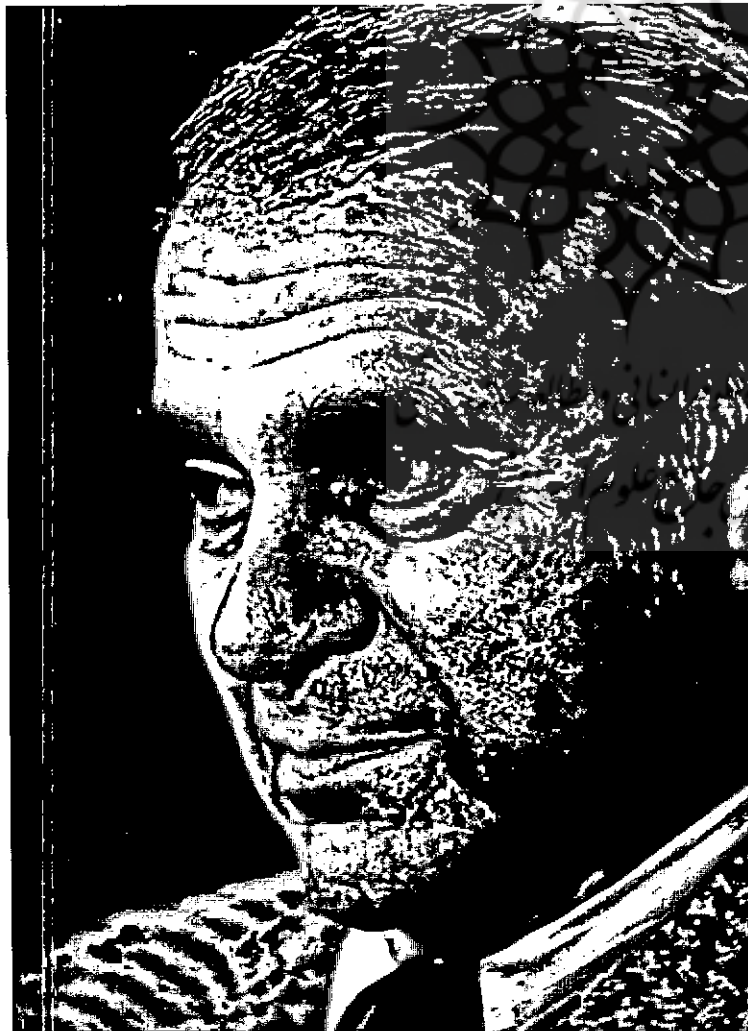
واسیلی لئونتیف برنده نوبل اقتصاد در سال ۱۹۷۳

دکتر ابوالفضل شهرآبادی

(عضو هیات علمی دانشگاه آزاد زنجان و مدیر بورس استان قزوین)

نماد بشیری

(دانشجوی دکترای اقتصاد بین الملل، ناظر معاملات بورس استان قزوین)

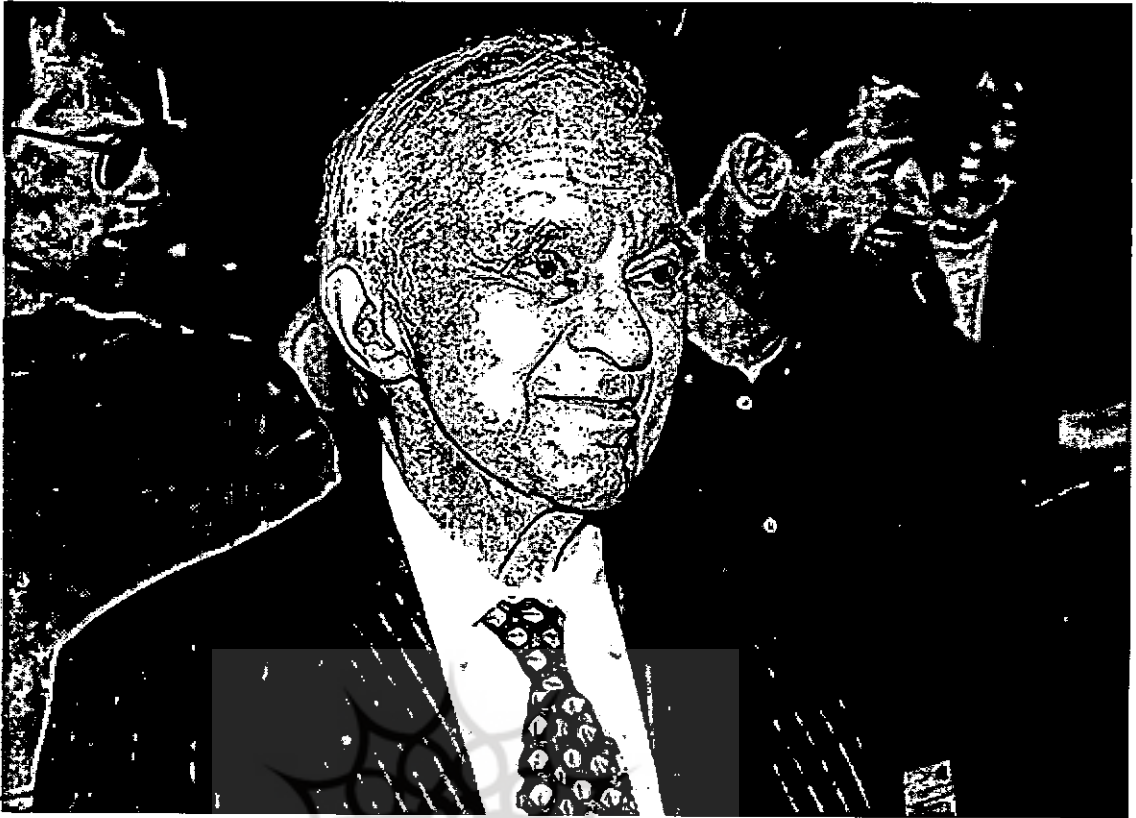


دریافت جایزه به پاس:
ارائه نمونه داده - ستانده و
کاربرد عملی آن در تحلیل
مسائل مهم اقتصادی

بیوگرافی :

واسیلی لئونتیف مطابق اتوبیوگرافی اش که در سایت اینترنتی نوبل پرایز (nobel prize) موجود است، در پنجم آگوست سال ۱۹۰۶ میلادی، متولد شد و دوران کودکی و نوجوانی خود را در سن پترزبورگ روسیه که اکنون لنینگراد هم نامیده می شود، گذراند. پدر واسیلی نیز در همین شهر پروفیسور اقتصاد بود. واسیلی لئونتیف در سال ۱۹۲۱ میلادی وارد دانشگاه لنینگراد شد و پس از مطالعه فلسفه، جامعه‌شناسی و در آخر رشته اقتصاد در سال ۱۹۲۵ میلادی در همین رشته فارغ‌التحصیل شد.

واسیلی لئونتیف برای ادامه تحصیل دانشگاه برلین آلمان رفت و دکترای اقتصاد دریافت کرد. وی که عضو



لئونتیف پس از انتشار کتاب «ساختار اقتصاد آمریکا طی سال‌های ۱۹۱۹ تا ۱۹۲۹»، کار خود را بر روی پروژه داده - ستانده Output-Input اقتصاد آمریکا (طی سال‌های ۱۹۱۹ تا ۱۹۲۹) ادامه داد و در نخستین کنفرانس بین‌المللی روابط صنعتی که در سال ۱۹۵۰ میلادی در هلند برگزار شد، مشارکتی کاملاً فعالانه را در پیش گرفت. در سال‌های بعد وی بیشتر فعالیت خود را به تجزیه و تحلیل رشد اقتصادی و اختلالات و بی‌نظمی‌های محیطی معطوف کرد ولی به مسائل گسترده‌تر روش‌شناسی علمی و سیاست‌های اقتصادی و اجتماعی نیز توجه ویژه‌ای داشت.

عضویت‌های پروفیسور لئونتیف:
 واسیلی لئونتیف در مؤسسات، دانشگاه‌ها و مراکز علمی مهمی عضویت داشت از جمله:
 ریاست انجمن اقتصادی آمریکا در سال ۱۹۷۰

از ساختار و عملکرد نظام‌های اقتصادی باشد، در سال ۱۹۳۱ بر آن شد تا نظریه کاربردی تعادل عمومی را طرح کند. سال بعد وی پذیرفت تحقیقات خود

”
 واسیلی لئونتیف در سال ۱۹۴۶ پروفیسور اقتصاد شد و در سال ۱۹۴۸ میلادی پروژه تحقیقات اقتصادی هاروارد را سازماندهی کرد و تا سال ۱۹۷۳ میلادی مدیریت آن را به عهده گرفت.“

را برای گردآوری و تنظیم نخستین جداول در داده- ستانده اقتصاد آمریکا (طی سال‌های ۱۹۱۹ تا ۱۹۲۹) ادامه دهد.

در سال ۱۹۴۱ میلادی پروفیسور

مؤسسه اقتصاد جهانی دانشگاه کیل (Kiel) بود، تحقیقات خود را در زمینه مشتق‌گیری آماری از منحنی‌های عرضه و تقاضا ادامه داد ولی بارهسپار شدنش به کشور چین به عنوان مشاور وزارت راه‌آهن آن کشور، تحقیقات و مطالعات او برای یکسال دچار رکود شد. واسیلی لئونتیف در سال ۱۹۳۱ وارد اداره ملی تحقیقات اقتصادی نیویورک شد و در ۱۹۳۲ به گروه اقتصاد دانشگاه هاروارد پیوست. واسیلی لئونتیف در سال ۱۹۴۶ پروفیسور اقتصاد شد و در سال ۱۹۴۸ میلادی پروژه تحقیقات اقتصادی هاروارد را سازماندهی کرد و تا سال ۱۹۷۳ میلادی مدیریت آن را به عهده گرفت. دختر پروفیسور لئونتیف نیز هم اینک استاد دانشگاه کالیفرنیا است. پروفیسور لئونتیف که دریافته بود تجزیه و تحلیل‌های محدود و ناقص نمی‌تواند پایه و اساسی کارآمد برای درک اصولی

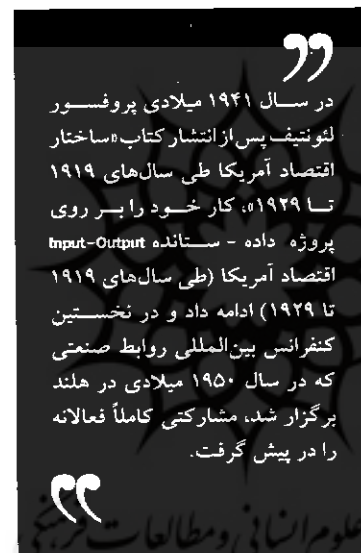
اجزاء تشکیل دهنده یک نظام اقتصادی ممکن شد. در واقع ویژگی‌هایی نظیر ارائه تصویر چند وجهی از اقتصاد و کاربردهای متنوع آن در تجزیه و تحلیل و برنامه‌ریزی اقتصادی را باید از جمله دلایل اقبال گسترده نسبت به این روش محسوب کرد، به نحوی که اندک زمانی پس از معرفی آن، بسیاری از کشورها تهیه و تدوین این جداول را در دستور کار قرار دادند.

بیشتر اقتصاددانان‌ها در استفاده از این جدول محتاط هستند. دلیل این است که جدول، این‌گونه فرض می‌کند که- مثال کفش را در نظر بگیرید- تولید کفش نیاز به نهاده‌های اضافی دارد اما جدول مزبور برخی مسائل را در نظر نمی‌گیرد. از آن حیث برخی تخمین‌ها و برآوردهای به دست آمده توسط جدول، نادرست از آب درمی‌آید، مثلاً تغییر در جمعیتی که طی زمان از کفش‌ها استفاده می‌کنند یا هنگامی که بهای تمام شده یک محصول بالا می‌رود تولید کنندگان میزان استفاده از آن نهاده را کم می‌کنند و نهاده دیگری را جایگزین آن می‌کنند که هم نقش جانشینی را برعهده بگیرد و هم بهای آن افزایش نیافته باشد.

اگر دستمزدها بالا رود تولید کنندگان می‌توانند کالاهای سرمایه‌ای (مثلاً ماشین‌آلات خودکار) را جایگزین کارگران کنند و با بالا رفتن هزینه‌های مربوط به ماشین‌آلات می‌توانند نیروی انسانی را جایگزین استفاده از آن کرده و چنان‌چه میزان ضایعات موادی بالا باشد، ماده دیگری را جایگزین ماده اولیه کنونی خواهند کرد.

بنابراین می‌بینیم که جدول داده- ستانده چنان‌چه پیش‌بینی کاملاً درست و بدون خطایی از آن بخواهیم، وسیله

برلین اقدام کند می‌توانست نشان دهد که چگونه نظریه تعادل لئون و الراس می‌تواند تبدیل به یک نمونه کمی و عددی شود. اما چند سال بعد در سال ۱۹۴۱ هنگامی که در هاروارد استاد دانشگاه لئونیف یک جدول داده- ستانده را برای اقتصاد آمریکا طراحی می‌کرد آنالیز داده- ستانده نشان می‌دهد که در یک سیکل پهناور و گسترده داده‌های وارد در یک صنعت ستانده‌هایی را برای مصرف کنندگان یا داده‌هایی برای صنایع دیگر می‌شود.



نمونه لئونیف برای نشان دادن اثر یک تغییر در تولید یک کالای نهایی و تقاضای آن استفاده می‌شود. به طور مثال یک تغییر ۱۰ درصدی در افزایش تولید باعث ایجاد نیازمندی‌های اضافه در چرم، نیروی کار، ماشین‌آلات و دیگر ورودی‌های صنعت کفش می‌شود تا تولید کفش را افزایش دهد. از آنجا که در این جدول، روابط بین بخشی در اقتصاد به تفصیلی‌ترین صورت ممکن نشان داده شده بود، برای نخستین بار مطالعه ویژگی ساختاری

ریاست جامعه اقتصادسنجی آمریکادر سال ۱۹۵۴ عضویت در انجمن فلسفه آمریکا عضویت در آکادمی علوم و فنون آمریکا همکاری با انستیتو بین‌المللی آمار عضو افتخاری با مرکز تحقیقات اقتصادی ژاپن- توکیو عضو افتخاری انجمن سلطنتی آمار لندن آکادمی British انگلستان در ۱۹۷۰ عضویت در موسسه France de Institut فرانسه در سال ۱۹۶۸

افتخارات پروفیسور لئونیف :
دریافت درجه عالی دانشگاه پیسا Pisa در سال ۱۹۵۳
دکترای دانشگاه یورک York در سال ۱۹۵۳
دکترای افتخاری دانشگاه بروکسل در سال ۱۹۶۲
درجه Legion French the of Officer d'Honneur از فرانسه در سال ۱۹۶۸
جایزه اقتصادی Harns-Bernhard ، آلمان غربی در سال ۱۹۷۰
دکترای افتخاری دانشگاه سوربون در سال ۱۹۷۱
دکترای افتخاری دانشگاه سوربون در سال ۱۹۷۲

مهم‌ترین اثر :
ساختار اقتصادی آمریکا (Structure Economy America the of) که طی سال‌های ۱۹۱۹ تا ۱۹۲۹ به رشته تالیف درآمد.
نمونه داده ستانده و کاربردهای آن :
هنگامی که او روسیه را در ۱۹ سالگی ترک کرد تا برای اخذ دکترای دانشگاه



انعطاف ناپذیری خواهد بود. به دلیل همین تغییرات، ممکن است هنگام مواجهه با تغییر در یک نهاد، پاسخ نادرستی درباره پیش بینی نهادها و ستانده های اقتصادی مرتبط با آن موضوع بگیریم. در اولین کار لئونتیف، تمامی اطلاعات به وسیله اعداد جبری به کامپیوترها سپرده شد و از اینرو این یک نمونه کاملاً کمی ساخته شد. کامپیوترها فرآیند را بسیار ساده کرده و اثرات یک تغییر را در تغییر جنبه های دیگر همان صنعت در قالب اعداد و ارقام بیان کردند، لذا این تحلیل را به نوعی "تحلیل درون صنعتی" نیز می نامند که به طور وسیعی مورد استفاده قرار می گیرد.

جداول لئونتیف هم چنین مورد استفاده بانک جهانی، سازمان ملل متحد و بخش تجارت آمریکا نیز است. بعدها تحلیل های داده- ستانده برای برآورد عمق اثرات اقتصادی تبدیل تولیدات نظامی زمان جنگ به تولیدات غیر نظامی در زمان بعد از جنگ جهانی دوم هم مورد استفاده قرار گرفت. هم چنین از این جدول هم برای درک جریان تجاری بین کشورها استفاده شد. به علاوه در مقاله ای که در سال ۱۹۵۴ نوشته شد لئونتیف با استفاده از تحلیل داده- ستانده، صادرات ایالات متحده آمریکا در محصولات کاربر را با واردات آن مقایسه کرد. نتایج برخلاف انتظار اقتصاددانانها بود. دستمزدهای بالا و نیروی کار تقریباً زیاد در آمریکا وجود داشت- لئونتیف چیزی را کشف کرد که پارادوکس یا تناقض لئونتیف نام گرفت. اقتصاددان ها نشان داده اند که در کشوری که بیش از دو کالا تولید می شود، سرمایه مربوط به نیروی کار لزوماً بر این نکته دلالت نمی کند که صادرات آن کشور بیشتر از وارداتش

باشد. در تمام طول زندگی، واسیلی لئونتیف در جرگه اقتصاددانان علیه مفروضات نظریه و حقایق مشاهده نشده بود و البته این موضوع سخنرانی وی در هنگام انتخاب به سمت رئیس انجمن اقتصادی آمریکا طی سال های ۱۹۷۰ تا ۱۹۷۱ نیز بود. طبق نظر لئونتیف بسیاری از اقتصاددان ها در کار با واقعیت های خام تجربی "دستانشان را کثیف نگاه دارند، بی میل هستند.

بنابراین وی تلاش بسیاری کرد تا اطلاعات کیفی اقتصادی را به اطلاعات کمی و قابل دسترسی تبدیل کند چراکه این عمل را جزء جدایی ناپذیر و لازم الاجرای برای مطالعات اقتصادی می دانست.

واسیلی لئونتیف سرانجام در پنجم فوریه سال ۱۹۹۹ در نیویورک درگذشت.