

طبقه‌بندی شهرهای کشور بر پایه اشتغال صنعتی و برخی از خصوصیات جمعیتی آنها

THE EXTRACT OF «Categorizing Cities on the Basis of Employment and Some Demographical Specifications»

Dr. Habibollah - Zanjani
The Center for Iran's
Architectural and Urban Research and Studies

During a decade, 1355 - 1365, as the result of imposed war and its consequences, employment in the industrial section dropped from 3 to 2.8 million. The decrease in employment was more tangible in main industries which are significant in the process of production and development and as a rule, it spread all over provinces and even urban and rural areas,

At the present time the ratio of industrial employment both in large and medium cities is more than small cities and metropolises such as Tehran and mashhad. The rate of population growth is also considerably higher than the total population of cities.

این مقاله به صورت بسیار موجز و در سه قسمت تهیه شده است.

الف - ضرورت توجه به مسأله اشتغال و ایجاد فرصتهای شغلی در فعالیتهای صنعتی و معدنی.

ب - طبقه‌بندی شهرهای سال ۱۳۶۵ بر حسب نسبت اشتغال در فعالیتهای صنعتی و معدنی.

پ - اشاره ای کوتاه به پاره‌ای از خصوصیات جمعیتی شهرهای دارای اشتغال غالب در فعالیتهای صنعتی.

الف - ضرورت توجه به مسأله اشتغال و ایجاد فرصتهای شغلی در فعالیتهای صنعتی و معدنی:

بررسی وضع اشتغال جمعیت کشور، حداقل در دوره ۲۰ ساله ۱۳۴۵، ۱۳۶۵ که آمار و

اطلاعات قابل اتکایی وجود دارد به نکات زیر منجر می‌شود:

۱ - تعداد شاغلان متناسب با جمعیت کشور افزایش نیافته و این عدم تناسب هم در نقاط شهری و هم در نقاط روستایی وجود داشته است (جدول شماره ۱ و ۲).

جدول شماره ۱ - تعداد شاغلان و جمعیت کشور به تفکیک نقاط شهری و روستایی در سرشماریهای ۱۳۴۵، ۱۳۵۵ و ۱۳۶۵

سال	تعداد شاغلان به هزارنفر			تعداد جمعیت به هزارنفر		
	کل	شهری	روستایی ^۱	کل	شهری	روستایی ^۲
۱۳۴۵	۷۱۱۶	۲۶۱۰	۴۵۰۶	۲۵۷۸۹	۹۷۹۴	۱۵۹۹۵
۱۳۵۵	۸۷۹۹	۴۱۱۳	۴۶۸۷	۳۳۷۰۹	۱۵۸۵۵	۱۷۸۵۴
۱۳۶۵	۱۱۰۰۲	۵۹۵۳	۵۰۴۹	۴۹۴۴۵	۲۶۸۴۵	۲۲۶۰۰

جدول شماره ۲ - میزان افزایش سالانه تعداد شاغلان و جمعیت در فواصل بین سرشماریها از سال ۱۳۴۵ تا ۱۳۶۵ (ارقام به درصد)^۳

سال	شاغلان		جمعیت	
	کل	شهر	کل	شهر
۱۳۵۵-۱۳۴۵	۲/۱۵	۴/۶۵	۲/۷۱	۴/۹۴
۱۳۶۵-۱۳۵۵	۲/۲۶	۳/۷۷	۳/۹۱	۵/۴۱
۱۳۶۵-۱۳۴۵	۲/۲۰	۴/۲۰	۳/۳۱	۵/۱۷

در صورتی که نسبت اشتغال در سطح سال ۱۳۴۵ باقی می ماند تعداد شاغلان در سال ۱۳۶۵ می بایست ۲/۵۱۹ میلیون نفر (۱/۲۰۱ میلیون نفر در نقاط شهری و ۱/۳۱۸ میلیون نفر در نقاط روستایی) بیش از ارقام سال ۱۳۶۵ می شد. این رقم معادل ۶۴/۸ درصد کل

۱ و ۲ - علاوه بر جمعیت روستایی، جمعیت غیرساکن، متحرک و عشایری را نیز دربر می گیرد که در سرشماریهای کشور به عناوین مختلف مورد شمارش قرار گرفته اند.
 ۳ - محاسبات بر پایه ارقام گردشده صورت گرفته است.

فرصتهای شغلی ایجاد شده در فاصله ۲۰ ساله مورد بحث است.

۲- نسبت اشتغال در بخش صنعت متناسب با رشد جمعیت افزایش نیافت و به رغم دو برابر شدن تعداد جمعیت در فاصله سالهای ۱۳۴۵-۱۳۶۵ بر تعداد شاغلان در این بخش تنها ۴۷ درصد، افزوده شد. این در حالی است که با کاهش اشتغال در بخش کشاورزی انتظار می رفت قسمتی از سهم آن بخش نیز در صنعت و فعالیتهای صنعتی جذب شود.

اشتغال در بخش صنعت در فاصله سالهای ۱۳۵۵ و ۱۳۶۵ بر اثر رکود ناشی از جنگ تحمیلی و آسیب پذیری زیر ساختهای صنعتی به شدت کاهش یافت و تعداد شاغلان در این بخش در کل کشور، از ۳/۰۱۲ میلیون نفر به ۲/۷۸۱ میلیون رسید. حال آن که برای حفظ وضع سال ۱۳۵۵، تعداد شاغلان در بخش صنعت باید تا ۴/۴۱۹ میلیون نفر افزایش می یافت که کمبودی معادل ۱/۶۳۸ میلیون نفر را نسبت به رقم سال ۱۳۶۵ مطرح می سازد.

۳- بررسی تعداد شاغلان بخش صنعت بر حسب گروههای عمده در سالهای ۱۳۵۵ و ۱۳۶۵ در جمعیت شهری کشور حاکی از کاهش، نسبت اشتغال در دو گروه عمده صنعت و استخراج معادن و افزایش آن در گروههای عمده آب و برق و گاز و ساختمان است (جدول شماره ۳).

جدول شماره ۳- توزیع شاغلان بخش صنعت در نقاط شهری کشور به تفکیک گروههای عمده آن

در سالهای ۱۳۵۵ و ۱۳۶۵

سال ۱۳۶۵		سال ۱۳۵۵		
درصد	تعداد	درصد	تعداد	
۱۰۰/۰	۱۷۶۲۶۸۱	۱۰۰/۰	۱۵۶۲۸۳۳	جمع (بخش صنعت)
۰/۸	۱۳۶۴۷	۳/۵	۵۴۲۵۸	استخراج معادن
۵۵/۰	۹۶۹۰۱۴	۵۶/۹	۸۸۹۰۹۳	صنعت
۴/۰	۷۰۸۳۹	۳/۳	۵۲۱۷۴	آب و برق و گاز
۴۰/۲	۷۰۹۱۸۱	۳۶/۳	۵۶۷۳۰۸	ساختمان

تغییر نسبت اشتغال در دو گروه عمده صنعت و ساختمان در این دوره در تعدادی از شهرهای بزرگ کشور به گونه ای است که تحلیل وضع اشتغال در بخش صنعت، ضرورت پرداختن به گروههای عمده و اصلی تشکیل دهنده آن را نیز اجتناب ناپذیر می سازد:

به رغم افزایش تعداد شاغلان بخش صنعت در نقاط شهری کشور از ۱/۵۶۳ میلیون نفر در سال ۱۳۵۵ به ۱/۷۶۵ میلیون نفر در سال ۱۳۶۵، نسبت اشتغال در این بخش از ۳۸

درصد در سال ۱۳۵۵ به ۲۹/۶ درصد در سال ۱۳۶۵ کاهش یافت و این سیر نزولی در تمام گروه‌های عمده تشکیل دهنده بخش صنعت نیز پیش آمد. کاهش نسبت اشتغال در گروه عمده صنعت از ۲۱/۶ درصد به ۱۶/۳ درصد و در گروه عمده استخراج معادن از ۱/۳۲ درصد در سال ۱۳۵۵ به ۰/۲۳ درصد در سال ۱۳۶۵، موضوع مهم و قابل بحثی است که به عنوان مشاغل کلیدی و اشتغال زا، کاهش نسبت اشتغال در گروه‌های عمده ساختمان و آب و برق و گاز را در کل اشتغال به دنبال داشت (نمودار شماره ۱)

۴ - به طوری که از ارقام جدول شماره (۴) بر می آید کاهش اشتغال در بخش صنعت شامل کلیه فعالیت‌های این بخش شده است، به گونه‌ای که تمامی گروه‌های اصلی این بخش به استثنای گروه «تأمین و تصفیه و توزیع آب» که تامین نیاز اصلی آب شرب شهرها را به عهده داشته است، با کاهش نسبت اشتغال مواجه شده‌اند. این حالت حساسیت فعالیت‌های صنعتی را به شرایط و اوضاع و احوال کلی جامعه و یا حداقل به شرایط و اوضاع و احوال خاصی نشان می‌دهد که در آن فعالیت‌های صنعتی با مشکلات عدیده‌ای مواجه می‌شوند و در چنین شرایطی، برعکس تصور عمومی، رکود یک فعالیت صنعتی با رواج فعالیت صنعتی دیگری قرین نمی‌شود.

۵ - در بین گروه‌های اصلی فعالیت‌های صنعتی، صنایع مصرفی سبک بیشترین تعداد شاغلان را به خود جذب کرده و اشتغال در صنایعی که وابستگی زیادی به استخراج دارند، بسیار محدود است. در سال ۱۳۶۵ تنها ۲۰/۶٪ از شاغلان گروه عمده صنعت (۱۹/۰ درصد در نقاط شهری و ۲۳/۸ درصد در نقاط روستایی) در سه گروه اصلی زیر:

- صنایع شیمیایی و نفت و ذغال سنگ و... با ۶۲۰۸۵ نفر شاغل (۵۰۱۹۳ نفر در شهر و ۱۱۸۹۱ نفر در روستا).

- صنایع محصولات کانی غیرفلزی با ۱۵۱۹۳۲ نفر شاغل (۷۷۵۹۱ نفر در شهر و ۷۴۳۰۵ نفر در روستا).

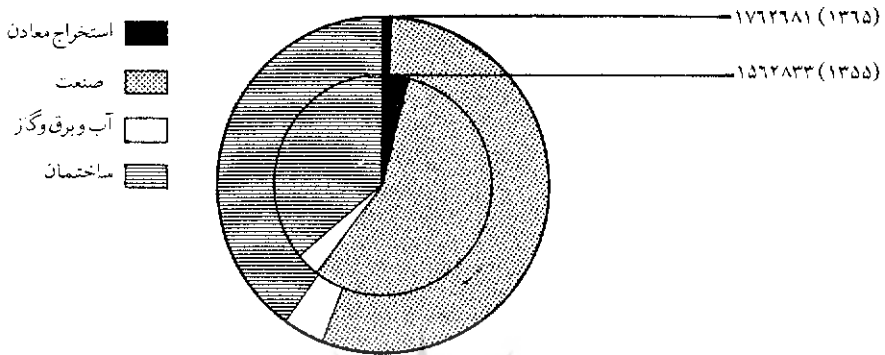
- صنایع تولید فلزات اساسی با ۸۵۰۳۲ نفر شاغل (۵۶۷۶۵ نفر در شهر و ۲۸۴۶۴ نفر در روستا)

فعالیت داشته‌اند با احتساب شاغلان در گروه اصلی صنایع مربوط به ماشین آلات و

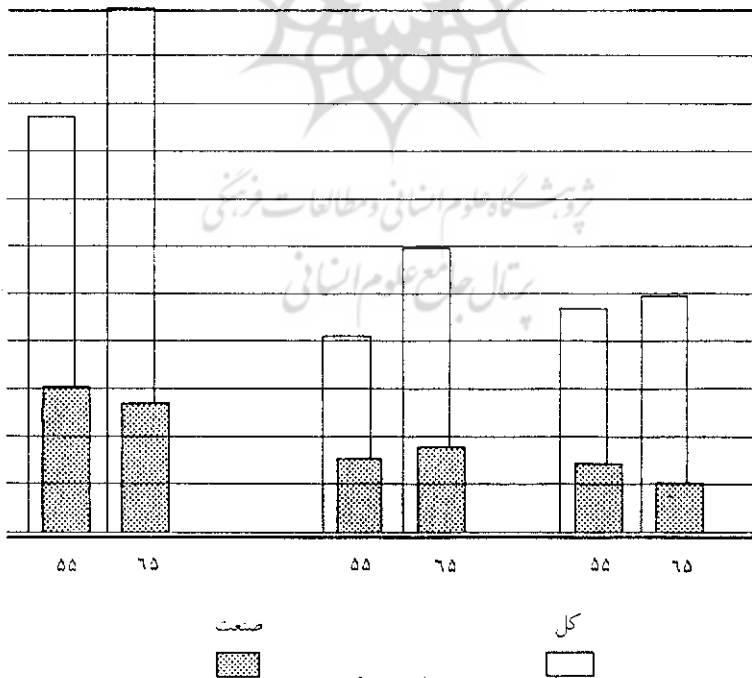
۵ - تفاوت جزئی تعداد کل شاغلان در هر فعالیت با مجموع شاغلان در نقاط شهری و روستایی آن فعالیت به علت نحوه خاص ارائه نتایج سرشماری سال ۱۳۶۵ مبنی بر احتساب شاغلان جمعیت غیرساکن در ارقام تعداد کل شاغلان در محدوده‌های شهرستانی، استانی و کل کشور و عدم احتساب آنها در نقاط شهری و روستایی در هر فعالیت می‌باشد.

(نقاط شهری)

توزیع شاغلان بخش صنعت در گروههای عمده تشکیل دهنده آن در سالهای ۱۳۵۵ و ۱۳۶۵



نسبت شاغلان در بخش صنعت به کل شاغلان در سالهای ۱۳۵۵ و ۱۳۶۵



نمودار شماره ۱

جدول شماره ۴ - توزیع شاغلان بخش صنعت جمعیت شهری کشور به تفکیک گروههای عمده و اصلی در سالهای ۱۳۵۵ و ۱۳۶۵

سال ۱۳۶۵		سال ۱۳۵۵		
درصد به	تعداد	درصد به	تعداد	
کل اشتغال		کل اشتغال		
۱۰۰/۰۰	۵۹۶۰۱۵۰	۱۰۰/۰۰	۴۱۱۲۶۳۶۰	کل شاغلان
۲۹/۶	۱۷۶۵۴۱۵	۳۸/۰۰	۱۵۶۲۸۳۳	بخش صنعت
(۰/۲۳)	(۱۳۶۴۷)	(۱/۳۳)	(۵۴۲۵۸)	- استخراج معادن
۰/۰۸	۴۷۸۲	۰/۱۸	۷۴۳۷	ذغال سنگ
۰/۰۷	۴۱۲۲	۱/۰۰	۴۱۳۵۷	نفت و گاز
۰/۰۶	۳۲۹۲	۰/۰۹	۳۶۲۲	سنگهای فلزی
۰/۰۲	۱۴۵۱	۰/۰۵	۱۸۴۲	سایر معادن
(۱۶/۲۹)	(۹۷۱۱۶۰)	(۲۱/۶۲)	(۸۸۹۰۹۳)	- صنعت
۲/۳۰	۱۳۶۹۸۶	۲/۸۰	۱۱۴۹۹۸	غذایی، آشامیدنی و دخانی
۵/۶۰	۳۳۳۹۵۵	۹/۵۶	۳۹۳۲۵۱	نساجی، پوشاک و چرم
۱/۰۸	۶۴۲۰۲	۱/۲۹	۵۲۹۷۷	چوب و محصولات چوبی
۰/۳۰	۱۷۷۶۲	۰/۳۵	۱۴۴۰۷	کاغذ، مقوا، چاپ و انتشارات
۰/۸۴	۵۰۲۱۹	۰/۹۹	۴۰۸۱۳	شیمیایی، نفت و ذغال سنگ
۱/۳۰	۷۷۷۱۶	۱۳۷	۵۶۳۵۹	کانی غیر فلزی
۰/۹۵	۵۶۵۸۰	۱/۰۹	۴۴۶۶۵	فلزات اساسی
۳/۷۰	۲۲۰۴۵۴	۳/۹۱	۱۶۰۹۴۱	ماشین آلات و تجهیزات ابزار
۰/۲۲	۱۳۲۸۶	۰/۲۶	۱۰۶۸۲	متفرقه
(۱/۱۹)	(۷۰۸۴۲)	۱/۲۷	(۵۲۱۷۴)	- آب و برق و گاز
۰/۸۸	۵۲۳۵۸	۱/۰۰	۴۰۷۵۴	تولید و انتقال و توزیع برق و گاز
۰/۳۱	۱۸۴۸۴	۰/۲۷	۱۱۴۲۰	تامین و تصفیه و توزیع آب
(۱۱/۹۱)	(۷۰۹۷۶۶)	۱۳/۷۹	(۵۶۷۳۰۸)	- ساختمان
				احداث بناهای مسکونی و
۱۰/۵۰	۶۲۶۰۸۰			غیر مسکونی

ادامه جدول ۴

سال ۱۳۶۵		سال ۱۳۵۵	
درصد به کل اشتغال	تعداد	درصد به کل اشتغال	تعداد
۰/۰۱	۶۸۲	-	-
۰/۱۵	۸۹۲۳	-	-
۰/۱۰	۵۶۶۹	-	-
۰/۷۱	۴۱۹۴۲	-	-
۰/۳۳	۱۹۸۳۲	-	-
۰/۱۱	۶۶۳۸	-	-

تجهیزات و ابزار، جمع تعداد شاغلان در این فعالیتها از ۵۶۸۲۶۰ نفر (۴۰۴۵۹۴ نفر در شهر و ۱۶۳۴۰۷ نفر در روستا) تجاوز نمی‌کرده است که به زحمت می‌توانست نیازهای شغلی ۵ درصد از جمعیت کشور را برآورده سازد. لازم به یادآوری است که مجموع تعداد شاغلان در این چهار گروه از فعالیتهای صنعتی که در واقع فعالیتهای زیربنایی در توسعه صنعتی به حساب می‌آیند کمتر از تعداد شاغلان در گروه صنایع نساجی و پوشاک و چرم است که فعالیت صنعتی سبک و مصرفی محسوب می‌شود.

بررسی وضع استانهای مختلف کشور نیز از این نظر بسیار آموزنده است در حالی که ۲۸/۲ درصد از جمعیت شاغل نقاط شهری کشور در سال ۱۳۶۵ در بخش صنعت اشتغال داشته و دامنه آن نیز در مقیاس جمعیت شهری استانی بین ۱۵/۶ درصد در بوشهر و ۳۷/۵ درصد در یزد در نوسان بوده است با این همه، به صورت یک قاعده کلی و فراگیر، نسبت اشتغال در گروههای عمده بخش صنعت در اکثریت قریب به اتفاق استانهای کشور حتی در نقاط شهری و روستایی آنها رو به کاهش نهاده است و استثنائات موجود در این زمینه بجز در گروه عمده ساختمان بسیار اندک و قابل چشم‌پوشی است. (جدول شماره ۵ و ۶).

در تحلیل وضع اشتغال جمعیت شهری کشور در گروههای اصلی صنعت به چهار گروهی که از آنها در این مقاله به عنوان صنایع «وابسته به استخراج و مؤثر در توسعه» نام برده

جدول شماره ۵ - جمعیت شاغل ۱۰ ساله به بالای شهرهای کشور بر حسب استان و به تفکیک بخشهای عمده فعالیت در سال ۱۳۶۵

استان	جمعیت شاغل	کشاورزی		صنعت		خدمات وسایر	
		درصد	تعداد	درصد	تعداد	درصد	تعداد
تهران	۱۷۴۷۹۸۸	۱/۶	۲۷۲۸۱	۲۷/۳	۴۷۷۷۸۲	۱۲/۱	۱۲۴۲۹۲۵
مرکزی	۱۰۵۷۲۲	۵/۵	۵۸۷۲	۳۵/۴	۳۷۳۹۱	۵۹/۱	۶۲۴۵۹
گیلان	۱۹۳۷۵۰	۱۰/۱	۱۹۴۷۳	۲۱/۳	۴۱۳۵۰	۶۸/۶	۱۳۲۹۲۷
مازندران	۲۹۲۰۷۰	۹	۲۶۳۵۷	۲۴/۳	۷۰۷۹۵	۶۶/۷	۱۹۴۹۱۸
آذربایجان شرقی	۴۵۶۰۶۶	۶/۲	۲۸۲۰۱	۳۱/۵	۱۴۳۶۹۵	۶۲/۳	۲۸۴۱۷۰
آذربایجان غربی	۲۰۲۶۳۴	۷/۷	۱۵۵۵۶	۲۸/۳	۵۷۲۶۵	۶۴	۱۲۹۸۱۳
باختران	۱۶۲۵۹۳	۳/۲	۵۱۳۸	۲۵/۸	۴۲۰۱۰	۷۱	۱۱۵۴۴۵
خوزستان	۲۷۰۸۹۵	۳/۴	۹۱۵۷	۱۸/۳	۴۹۴۶۷	۷۸/۳	۲۱۲۲۷۱
فارس	۳۴۸۸۴۲	۶	۲۰۸۹۶	۲۵/۱	۸۷۶۹۷	۶۸/۹	۲۴۰۲۴۹
کرمان	۱۵۳۵۱۵	۸	۱۲۰۵۹	۲۸/۷	۴۴۱۹۰	۶۳/۳	۹۷۲۶۶
خراسان	۵۷۴۶۶۹	۶	۳۴۳۷۶	۳۱/۶	۱۸۱۴۲۱	۶۲/۴	۳۵۸۸۷۲
اصفهان	۴۹۷۶۰۴	۸/۳	۴۱۲۳۹	۳۴/۸	۱۷۳۲۲۹	۵۶/۹	۲۸۳۱۳۶
سیستان و بلوچستان	۸۷۸۶۰	۵/۱	۴۴۹۶	۳۴/۲	۲۹۹۹۸	۶۰/۷	۵۳۳۶۶
کردستان	۸۷۰۰۰	۴/۶	۴۰۱۲	۳۲/۳	۲۸۰۹۸	۶۳/۱	۵۴۸۹۰
همدان	۱۳۲۴۰۸	۷/۷	۱۰۱۸۱	۲۶/۹	۳۵۶۱۲	۶۵/۴	۸۶۶۱۵
چهارمحال و بختیاری	۴۵۶۱۵	۱۴	۶۳۹۹	۲۷/۶	۱۲۵۹۲	۵۸/۴	۲۶۶۲۴
لرستان	۱۱۰۱۰۵	۵/۹	۶۵۵۳	۲۹/۶	۳۲۵۴۹	۶۴/۵	۷۱۰۰۳
ایلام	۲۵۷۳۹	۶/۵	۱۶۷۶	۲۳	۵۹۲۶	۷۰/۵	۱۸۱۳۷
کهگیلویه و بویراحمد	۲۱۲۵۱	۴/۷	۱۰۰۲	۱۶/۴	۳۴۸۴	۷۸/۹	۱۶۷۶۵
بوشهر	۵۸۰۹۵	۴/۴	۲۵۷۰	۱۵/۶	۹۰۴۶	۸۰	۴۶۴۷۹
زنجان	۱۵۳۲۷۰	۷/۱	۱۰۸۶۲	۳۵/۲	۵۳۹۵۶	۵۷/۷	۸۸۴۵۲
سمنان	۵۸۴۰۱	۱۰/۷	۶۲۱۹	۲۱/۹	۱۲۷۹۸	۶۷/۴	۳۹۳۸۴
یزد	۹۴۸۴۴	۸/۴	۷۹۹۶	۳۷/۵	۳۵۵۱۴	۵۴/۱	۵۱۳۳۴
هرمزگان	۶۲۰۴۵	۵/۵	۳۴۲۳	۱۵/۵	۹۵۹۸	۷۹	۴۹۰۲۴
جمع	۵۹۴۲۹۸۱	۵/۲	۳۱۰۹۹۴	۲۸/۲	۱۶۷۵۴۶۳	۶۶/۶	۳۹۵۶۵۲۴

جدول شماره ۶ - توزیع نسبی شاغلان در گروه عمده «صنعت» برحسب استان و به تفکیک مناطق شهری و روستایی در سالهای ۱۳۵۵ و ۱۳۶۵

سال ۱۳۶۵			سال ۱۳۵۵			
نقاط روستایی	نقاط شهری	کل	نقاط روستایی	نقاط شهری	کل	
۹/۷	۱۶/۳	۱۳/۲	۱۶/۷	۲۱/۶	۱۹/۰	کل کشور
۲۰/۷	۲۰/۲	۲۰/۲	۲۲/۳	۲۲/۸	۲۲/۷	تهران
۸/۵	۲۲/۳	۱۴/۶	۲۴/۲	۲۷/۱	۲۴/۹	مرکزی
۶/۱	۱۴/۹	۸/۸	۱۰/۲	۱۶/۳	۱۲/۴	گیلان
۶/۷	۱۳/۱	۹/۱	۹/۲	۱۵/۷	۱۱/۴	مازندران
۹/۸	۱۷/۱	۱۳/۴	۱۹/۲	۲۸/۴	۲۲/۶	آذربایجان شرقی
۵/۲	۹/۶	۷/۲	۷/۸	۱۳/۵	۹/۳	آذربایجان غربی
۳/۷	۷/۶	۵/۹	۸/۶	۱۱/۱	۹/۶	باختران (کرمانشاهان)
۵/۵	۱۰/۰	۸/۰	۶/۲	۱۲/۲	۹/۸	خوزستان
۶/۴	۱۰/۴	۸/۴	۱۲/۳	۱۴/۷	۱۳/۳	فارس
۱۲/۳	۱۳/۶	۱۲/۶	۱۸/۴	۱۸/۳	۱۸/۳	کرمان
۱۶/۳	۱۵/۵	۱۵/۹	۲۵/۰	۲۰/۸	۲۳/۶	خراسان
۲۳/۷	۲۵/۱	۲۴/۵	۳۶/۳	۳۸/۴	۳۷/۵	اصفهان
۳/۵	۵/۸	۴/۳	۵/۱	۶/۴	۵/۴	سیستان و بلوچستان
۲/۴	۸/۲	۴/۶	۲۲/۴	۱۱/۰	۱۹/۶	کردستان
۵/۹	۱۱/۴	۸/۱	۱۹/۵	۱۵/۵	۱۸/۵	همدان
۵/۸	۱۰/۶	۷/۶	۲۴/۳	۳۶/۶	۲۸/۴	چهارمحال و بختیاری
۲/۲	۱۰/۹	۶/۲	۵/۶	۱۳/۰	۷/۹	لرستان
۲/۰	۵/۳	۳/۲	۰/۹	۵/۶	۱/۷	ایلام
۲/۳	۳/۸	۲/۷	۲/۰	۵/۹	۲/۵	بویرا احمد و کهگیلویه
۳/۲	۵/۳	۴/۴	۴/۳	۵/۷	۴/۹	بوشهر
۷/۷	۲۴/۲	۱۴/۸	۱۶/۰	۲۲/۷	۱۷/۸	زنجان
۷/۷	۱۱/۲	۹/۸	۸/۵	۱۱/۳	۹/۸	سمنان
۲۳/۲	۲۳/۰	۲۳/۱	۳۵/۴	۳۹/۶	۳۷/۷	یزد
۴/۱	۴/۷	۴/۳	۳/۹	۳/۸	۳/۹	هرمزگان

شده اهمیت خاصی داده شده و نسبت اشتغال در مجموع آنها به کل اشتغال و اشتغال در بخش صنعت در سال ۱۳۶۵، در نقاط شهری استانهای کشوری گیری می شود (جدول شماره ۷)

ارقام (جدول شماره ۷) نکات بسیار مهمی را منعکس می سازد. اولاً نسبت اشتغال در چهار گروه صنعتی مورد بحث در نقاط شهری استانهای مختلف به صورت بسیار نامتعادلی جریان دارد. در شرایطی که جمعیت استان سیستان و بلوچستان ۱۰ درصد بیش از جمعیت استان مرکزی است تعداد شاغلان آن استان در ۴ گروه عمده صنعتی حتی به ۱۰ درصد شاغلان مرکزی، در همان گروهها، نیز نمی رسد (۱۴۵۴ نفر در مقابل ۱۵۸۳۶ نفر) و این درحالی است که استان سیستان و بلوچستان به علت داشتن منابع کانی قابل ملاحظه، حداقل می بایست در این زمینه ها در حد میانگین کل کشور قرار می گرفت. سهم اشتغال در این گروههای صنعتی در ۶ استان کشور (سیستان و بلوچستان، کهگیلویه و بویراحمد، هرمزگان، ایلام، کردستان، باختران) کمتر از ۳ درصد کل شاغلین آنها است و در ۱۵ استان دیگر (بوشهر، آذربایجان غربی، سمنان، مازندران و خراسان) در سطحی بین ۳ تا ۵ درصد قرار دارد.

ثانیاً تحلیل وضع اشتغال در این گروههای صنعتی بدون اشراف به مجموعه آمارهای مربوط به اشتغال، گمراه کننده خواهد بود به عنوان مثال ستون (۴) جدول شماره (۷) که نشان دهنده نسبت شاغلان چهار گروه اصلی صنعتی به شاغلان گروه عمده صنعت است وضع نقاط شهری استان کهگیلویه و بویراحمد را مطلوبتر از نقاط شهری اغلب استانهای کشور نشان می دهد چه به استناد این ارقام در جمعیت شهری این استان بیش از ۵۱ درصد شاغلان گروه عمده صنعت، در ۴ گروه اصلی صنعتی مربوط به استخراج و تولیدات اساسی متمرکز شده است که به ظاهر امری بسیار مطلوب و ایده آل است لکن باید توجه داشت که بالا بودن این نسبت ناشی از گسترش فعالیتهای مربوط به آن ۴ گروه اصلی نیست بلکه از ضعف بنیه صنعتی نقاط شهری این استان نشأت می گیرد که موجب می شود صنایع کوچک موجود در این ۴ گروه اصلی بتوانند در شرایط نبود فعالیتهای صنعتی دیگر جلوه خاصی پیدا کنند. برای رفع این اشکال باید ارقام مندرج در ستون (۴) را همزمان با ارقام مندرج در ستونهای (۲) و (۳) این جدول مورد توجه و استنتاج قرار داد.

ب - طبقه بندی شهرهای کشور از نظر اشتغال در فعالیتهای صنعتی و معدنی

آمار و اطلاعاتی که در سرشماریهای عمومی نفوس و مسکن تحت عنوان اشتغال در

جدول شماره ۷ - نسبت اشتغال در صنایع وابسته به استخراج «در نقاط شهری کشور در رابطه با کل اشتغال، اشتغال در بخش صنعت و اشتغال در گروه عمده صنعت در سال ۱۳۶۵»

نقاط شهری استان	به کل اشتغال شهری	به بخش صنعت	به گروه عمده صنعت
جمع	۵/۱	۱۸/۱	۳۴/۰
تهران	۸/۶	۳۱/۳	۴۲/۴
مرکزی	۱۵/۰	۴۲/۴	۶۷/۱
گیلان	۵/۲	۲۴/۳	۳۴/۵
مازندران	۴/۳	۱۷/۷	۳۲/۸
آذربایجان شرقی	۶/۰	۱۹/۰	۳۵/۰
آذربایجان غربی	۳/۲	۱۱/۳	۳۳/۴
باختران	۲/۸	۱۰/۹	۳۶/۹
خوزستان	۶/۷	۳۶/۶	۶۶/۹
فارس	۵/۵	۲۲/۰	۵۳/۲
کرمان	۷/۰	۲۴/۲	۵۱/۰
خراسان	۴/۷	۱۵/۰	۳۰/۸
اصفهان	۱۰/۹	۳۱/۴	۴۳/۶
سیستان و بلوچستان	۱/۷	۴/۸	۲۸/۹
کردستان	۲/۴	۷/۳	۲۸/۸
همدان	۵/۱	۱۸/۹	۴۴/۶
چهارمحال و بختیاری	۶/۵	۲۳/۶	۶۱/۲
لرستان	۵/۶	۱۹/۱	۴۸/۶
ایلام	۲/۴	۱۰/۴	۴۳/۳
کهگیلویه و بویراحمد	۲/۰	۱۱/۹	۵۱/۱
بوشهر	۳/۱	۲۰/۰	۵۸/۵
زنجان	۱۱/۴	۳۲/۳	۴۷/۱
سمنان	۴/۱	۱۸/۸	۳۶/۷
یزد	۵/۶	۱۴/۹	۲۴/۲
هرمزگان	۲/۱	۱۳/۶	۴۴/۹

فعالیت‌های صنعتی جمع‌آوری می‌شوند و از روی آنها به طبقه‌بندی شهرها برحسب نوع فعالیت می‌پردازند مقوله‌ای کاملاً جدا از مواردی است که این مقاله می‌خواهد اختصاصاً به آن بپردازد. چه در آمارهای سرشماری، کلیه افرادی که در هر یک از رشته‌های مربوط به بخش صنعت صرف‌نظر از ابعاد و چگونگی آن اشتغال دارند شاغل در بخش صنعت محسوب می‌شوند و به تبع آن بسیاری از شهرهای کوچک کشور که هیچ نوع فعالیت صنعتی مهمی در آنها صورت نمی‌گیرد به عنوان شهرهای صنعتی با نسبت اشتغال بالا در صنعت خودنمایی می‌کنند. حال آن که شهرهای صنعتی و معدنی باید مراکز صنایع و فعالیت‌های مهمی باشند که بتوانند با شهرهایی مورد مقایسه قرار گیرند که در دیگر نقاط جهان به این عنوان شناخته شده‌اند. یکی از ویژگیهای عمده این شهرها تمرکز واحدهای صنعتی مهم با تولید انبوه و اشتغال در خور توجه در آنها است که مسایل و ویژگیهای خاصی را مطرح می‌سازند که با مسایل و ویژگیهای شهرهای دیگر متفاوتند. مسلماً با چنین تعریفی تعداد شهرهای صنعتی و معدنی ایران بسیار محدود و آمار و اطلاعات موجود برای شناخت و ویژگیهای آنها بسیار ناقص خواهد بود. آشنایی با مسایل و خصوصیات چنین شهرهایی، مطالعات موردی خاصی را می‌طلبد.

با این همه، طبقه‌بندی شهرها از روی آمارهای مربوط به اشتغال در کشور ما حداقل این نتیجه را روشن می‌سازد که در چه شهرهایی از کشور بخش قابل توجهی از شاغلان در فعالیت‌های غیرکشاورزی و خدماتی اشتغال دارند. مطالعات فرعی

بسته به این که چه ملاکی برای طبقه‌بندی شهرها برحسب نوع فعالیت در نظر گرفته شود نتایج کاملاً متفاوتی به دست خواهد آمد. در ساده‌ترین حالت می‌توان شهرها را برحسب نسبت اشتغال در بخش صنعت^۶ («و یا نسبت اشتغال در» گروه عمده صنعت^۷ «طبقه‌بندی کرد. بر پایه ملاک اول یعنی اشتغال در «بخش صنعت» شهرهای کشور در سالهای ۱۳۵۵ و ۱۳۶۵ در گروههای زیر قرار می‌گیرند:

مقایسه توزیع نسبی شهرها برحسب اشتغال در این بخش، حاکی از کاهش محسوس فعالیت‌های «بخش صنعت» در نقاط شهری کشور به گونه‌ای که نسبت شهرهایی که بیش از

۶ - مجموعه فعالیت‌های مربوط به گروههای عمده «استخراج معادن»، «صنعت»، «ساختمان» و «آب و برق گاز».

۷ - آنچه که در بادی امر تحت عنوان فعالیت‌های صنعتی به ذهن متبادر می‌شود و قسمتی از فعالیت‌های بخش صنعت را تشکیل می‌دهد.

شهرهای ۱۳۶۵		شهرهای ۱۳۵۵		نسبت اشتغال در	
توزیع نسبی	تعداد	توزیع نسبی	تعداد	بخش صنعت	
۴/۱	۲۰	۱/۱	۴	کمتر از ۱۰ درصد	
۲۷/۹	۱۳۵	۵/۴	۲۰	۱۰ تا ۲۰ درصد	
۳۶/۲	۱۷۵	۲۳/۳	۸۷	۲۰ تا ۳۰ درصد	
۲۲/۷	۱۱۰	۲۴/۹	۹۳	۳۰ تا ۴۰ درصد	
۷/۰	۳۴	۱۸/۸	۷۰	۴۰ تا ۵۰ درصد	
۲/۱	۱۰	۲۶/۵	۹۹	۵۰ درصد و بیشتر	
۱۰۰/۰	۴۸۴	۱۰۰/۰	۳۷۳	جمع	

۴۰ درصد از فعالیت‌های آنها در «بخش صنعت» صورت می‌گرفت، از ۴۵/۳ درصد در سال ۱۳۵۵ به ۹/۱ درصد در سال ۱۳۶۵ تقلیل یافته است. به همین ترتیب نسبت شهرهایی که حداقل ۳۰ درصد از اشتغال جمعیت آنها، از «بخش صنعت» تأمین می‌شده است در همین دوره از ۶۸/۶ درصد به ۳۱/۸ درصد کاهش یافته است. کاهشی که از نظر تحلیل وضع اشتغال در مجموعه نقاط شهری کشور از اهمیت ویژه‌ای برخوردار است و به هیچ وجه نباید نادیده گرفته شود. اهمیت این مسأله وقتی بیشتر محسوس است که معلوم شود سهم جمعیت شهرهای گروه دوم به کل جمعیت شهری کشور در سال ۱۳۶۵ (۶/۱ درصد)، حتی کمتر از اهمیت نسبی تعداد آنها (۹/۱ درصد) در همان سال بوده است.

در صورتی که ملاک طبقه بندی شهرها، نسبت اشتغال در «گروه عمده صنعت» باشد و به دلیل محدودیت فرصت تنها شهرهای سال ۱۳۶۵ کشور مورد مطالعه قرار گیرد، گروه بندی زیر به دست خواهد آمد: (جدول صفحه ۱۸)

از آن میان شهرهای دو گروه آخر یعنی شهرهایی را که نسبت اشتغال جمعیت آنها در «گروه عمده صنعت» بین ۲۰ تا ۳۰ و بیش از ۳۰ درصد کل فعالیتها است به عنوان شهرهای صنعتی انتخاب می‌کند این شهرها از نظر بعد جمعیت در طبقه بندی زیر جای می‌گیرند:

توزیع نسبی		جمعیت	تعداد	نسبت اشتغال در
جمعیت	تعداد	شهرها	شهرها	گروه عمده صنعت
۲۶/۶	۵۶/۰	۷۱۳۰۸۵۴	۲۷۱	کمتر از ۱۰ درصد
۵۱/۲	۲۷/۹	۱۳۷۶۲۳۹۲	۱۳۵	۱۰ تا ۲۰ درصد
۱۷/۶	۱۰/۵	۴۷۱۱۲۶۰	۵۱	۲۰ تا ۳۰ درصد
۴/۶	۵/۶	۱۲۳۹۹۷۷	۲۷	۳۰ درصد و بیشتر
۱۰۰/۰	۱۰۰/۰	۲۶۸۴۴۴۸۳	۴۸۴	جمع ^۱

مجموع	گروه دوم	گروه اول	
دوگروه	۳۰ درصد به بالا	۲۰-۳۰٪ اشتغال	
۵۷/۶	۵۵/۶	۵۸/۸	کمتر از ۲۵ هزار نفره
۲۴/۴	۲۹/۶	۲۱/۶	۲۵ تا ۱۰۰ هزار نفره
۱۴/۱	۱۴/۸	۱۳/۷	۱۰۰ تا ۵۰۰ هزار نفره
۳/۸	-	۵/۹	۵۰۰ تا ۱۰۰۰ هزار نفره
-	-	-	یک میلیون نفره و بالاتر
	۱۰۰/۰	۱۰۰/۰	کلیه شهرها

که در مقایسه با توزیع شهرهای کشور در این طبقات:

کمتر از ۲۵ هزار نفره ۶۸/۹ درصد

۲۵ تا ۱۰۰ هزار نفره ۲۲/۸ درصد

۱۰۰ تا ۵۰۰ هزار نفره ۶/۷ درصد

۵۰۰ تا ۱۰۰۰ هزار نفره ۱/۲ درصد

یک میلیون و بالاتر ۰/۴ درصد

کلیه شهرها ۱۰۰/۰ درصد

نشانیگر تمرکز بیشتر فعالیت‌های «صنعتی» در شهرهای متوسط و بزرگ بوده و سهم اشتغال جمعیت شهرهای کوچک و متروپولیتنهای (دو شهر مشهد و تهران) کشور ما در این گروه کمتر بوده است.

جدول شماره ۸ و ۹ تغییرات جمعیت و میزان رشد سالانه آن را از سال ۱۳۴۵ به بعد، در مقاطع ۱۰ ساله نشان می‌دهند:

جدول شماره ۸ - شهرهایی که بین ۲۰ تا ۳۰ درصد از اشتغال آنها در سال ۱۳۶۵ در «گروه عمده صنعت» قرار داشته است.

نام شهر	جمعیت ۱۳۴۵	جمعیت ۱۳۵۵	جمعیت ۱۳۶۵	رشد ۱۳۴۵-۵۵	رشد ۱۳۵۵-۶۵
آذرشهر	۱۵۳۱۸	۱۹۶۵۳	۲۶۳۹۰	۲/۵	۳/۰
اراک	۷۱۹۲۵	۱۱۶۸۳۲	۲۶۵۳۴۹	۵/۰	۸/۵
اردکان(یزد)	۱۴۳۳۳	۲۰۹۱۴	۳۴۸۳۸	۳/۸	۵/۲
اسلامیه	-	۳۷۳۱	۴۴۶۷	-	۱/۸
اشتهارد	۵۱۴۹	۵۰۷۴	۸۰۹۵	۰/۲	۴/۸
اشکذر	۲۸۷۹	۶۱۷۷	۹۶۳۷	۷/۹	۴/۵
اصفهان	۴۲۴۰۴۵	۶۶۱۵۱۰	۹۸۶۷۵۳	۴/۵	۴/۱
باغباندران	۲۶۶۸	۳۳۸۵	۷۶۳۹	۲/۴	۸/۵
بجستان	۴۲۱۷	۵۵۴۰	۷۴۵۱	۲/۸	۳/۰
بندرماهشهر	۱۶۵۹۴	۲۹۹۴۰	۷۱۸۰۸	۶/۱	۹/۱
بهشهر	۲۶۰۳۲	۳۲۱۶۶	۵۲۴۶۱	۲/۱	۵/۰
تبریز	۴۰۳۴۱۳	۵۹۷۹۷۶	۹۷۱۴۸۲	۴/۰	۵/۰
خلیلان آباد	۲۵۵۳	۳۷۱۹	۶۶۰۲	۳/۸	۵/۹
خمام	۳۰۶۷	۴۰۱۴	۷۸۱۴	۲/۷	۶/۹
خوراسکان	۱۱۸۹۴	۳۱۰۹۵	۵۱۱۵۵	۱۰/۱	۵/۱
درچه پیاز	۹۴۱۹	۱۴۴۱۲	۲۸۲۱۱	۴/۵	۶/۹
درود	۱۴۰۶۰	۲۷۶۲۱	۶۲۵۱۷	۷/۰	۸/۵
دولت آباد	۶۴۴۷	۱۰۲۶۹	۱۶۷۰۱	۴/۸	۵/۰
دهق	۴۱۱۵	۵۴۴۷	۷۶۹۰	۲/۸	۳/۵
رجائی شهر	-	۸۳۳۲	۱۱۷۸۵۲	-	۳۰/۳
رستم کلا	۵۶۸۹	۶۶۴۲	۹۲۹۰	۱/۶	۳/۴

ادامهٔ جدول شمارهٔ ۸

نام شهر	جمعیت ۱۳۴۵	جمعیت ۱۳۵۵	جمعیت ۱۳۶۵	رشد	رشد
رشت	۱۴۳۵۵۷	۱۸۸۹۵۷	۲۹۰۸۹۷	۲/۸	۴/۴
رودهن	۱۷۴۳	۳۰۸۳	۶۶۵۰	۵/۹	۸/۰
زارج	۳۳۳۹	۶۲۶۸	۱۰۴۳۸	۶/۸	۵/۲
زاویه	۳۰۰۳	۲۳۴۱	۴۴۵۴	-۲/۵	۶/۶
سرایان	۳۳۰۸	۴۷۸۸	۷۴۷۷	۳/۸	۴/۶
سنگر	۱۵۹۸	۳۱۹۸	۵۳۰۹	۷/۲	۵/۲
شال	۶۴۵۴	۷۷۴۹	۱۲۵۸۱	۱/۸	۵/۰
شهمیرزاد	۲۶۹۵	۳۰۰۰	۴۴۴۲	۱/۱	۴/۰
صغاد	۵۴۲۹	۶۳۶۰	۹۱۴۸	۱/۶	۳/۷
صوفیان	۳۶۴۵	۴۹۱۵	۶۵۹۷	۳/۰	۳/۰
طرقه	۴۰۲۴	۱۰۱۰۱	۸۹۱۷	۹/۶	-۱/۲
فریدون‌شهر	۵۲۱۱	۶۱۱۶	۸۶۵۲	۱/۶	۳/۵
فریمان	۷۸۹۴	۱۲۳۸۵	۲۱۱۳۸	۴/۶	۵/۵
قائم شهر	۳۸۸۹۸	۶۳۳۷۷	۱۰۹۲۸۸	۵/۰	۵/۶
قادرآباد	۱۶۰۱	۳۶۲۵	۷۲۸۹	۸/۶	۷/۲
قروه درجزین	۴۱۴۰	۵۰۵۵	۶۷۰۸	۲/۰	۲/۹
قم	۱۳۴۲۹۲	۲۴۷۲۱۹	۵۴۳۱۳۹	۶/۳	۸/۲
کاشمر	۱۷۰۶۵	۲۶۸۸۳	۴۹۲۵۹	۴/۷	۶/۲
کرج	۴۴۲۴۳	۱۳۷۹۲۶	۲۷۵۱۰۰	۱۲/۰	۷/۱
مبارکه	۶۹۶۸	۲۶۳۵۳	۳۲۰۸۹	۱۴/۳	۲/۰
مرودشت	۲۵۴۹۸	۵۰۴۴۶	۷۹۱۳۲	۷/۱	۴/۶
ممقان	۷۲۹۰	۸۵۹۰	۱۰۳۸۲	۱/۷	۱/۹
مهدی شهر	۹۱۶۰	۱۰۶۹۷	۱۴۳۶۶	۱/۵	۳/۰
میبد	۱۵۰۵	۱۷۸۴۸	۲۷۱۴۶	۲۸/۱	۴/۳
نجف آباد	۴۳۳۸۴	۷۵۲۷۶	۱۲۹۰۵۸	۵/۷	۵/۵
ورزنه	۴۶۶۰	۵۳۱۳	۷۹۰۰	۱/۳	۴/۰

ادامه جدول شماره ۸

نام شهر	جمعیت ۱۳۴۵	جمعیت ۱۳۵۵	جمعیت ۱۳۶۵	رشد ۱۳۴۵-۵۵	رشد ۱۳۵۵-۶۵
هرند	۳۳۶۹	۳۶۰۳	۵۱۷۱	۰/۷	۳/۷
هشتگرد	۱۸۲۸	۵۶۸۲	۱۶۷۶۱	۱۲/۰	۱۱/۴
هفشجان	۷۹۱۵	۱۱۱۴۶	۱۷۰۸۷	۳/۵	۴/۴
یزد	۹۳۲۴۳	۱۳۵۹۲۵	۲۳۰۴۸۳	۳/۸	۵/۴

جدول شماره ۹- شهرهایی که بیش از ۳۰ درصد از اشتغال آنها در سال ۱۳۶۵ در «گروه عمده صنعت» قرار داشته است.

نام شهر	جمعیت ۱۳۴۵	جمعیت ۱۳۵۵	جمعیت ۱۳۶۵	رشد ۱۳۴۵-۵۵	رشد ۱۳۵۵-۶۵
اسلام شهر	۱۰۰۶	۵۰۲۹۲	۲۱۵۱۲۹	-	۱۵/۶
چمگردان	۳۷۳۶	۱۰۴۶۶	۱۰۷۶۳	۱۰/۸	۰/۳
خمینی شهر	۴۶۸۳۶	۶۵۴۹۵	۱۰۴۶۴۷	۳/۴	۴/۸
خور	۲۹۱۲	۳۶۸۹	۵۳۰۵	۲/۴	۳/۷
دررود (خراسان)	۴۴۵۵	۵۷۷۹	۶۴۷۳	۲/۶	۱/۱
راور	۷۲۵۱	۹۲۶۲	۱۶۲۳۱	۲/۵	۵/۸
رهنان	۱۱۷۹۷	۱۷۸۳۰	۳۴۶۰۲	۴/۲	۶/۸
زرنند	۵۲۸۵	۲۰۷۲۰	۳۰۴۰۴	۱۴/۵	۳/۹
زرین شهر (ریز)	۱۳۱۸۸	۲۶۸۷۰	۴۲۳۵۶	۷/۴	۴/۶
ساوه	۱۷۵۶۵	۲۵۷۵۱	۶۴۰۸۱	۳/۹	۹/۵
سده آشتیان	۳۵۰۵	۶۲۸۶	۱۱۹۴۶	۶/۰	۶/۶
سردرود	۷۲۲۶	۱۰۴۸۲	۱۳۹۶۹	۳/۸	۲/۹
شهرک الوند	۷۲۵	۴۵۰۵	۳۹۹۳۸	۲۰/۰	۲۴/۴
فلاورجان	۵۷۱۰	۱۶۲۲۰	۲۵۹۹۴	۱۱/۰	۴/۸
قرچک	۱۱۷۶	۱۴۹۲۵	۷۷۹۵۷	۲۸/۹	۱۸/۰

ادامه جدول شماره ۹

نام شهر	جمعیت ۱۳۴۵	جمعیت ۱۳۵۵	جمعیت ۱۳۶۵	رشد	رشد
قزوین	۸۸۱۰۶	۱۳۹۲۵۸	۲۴۸۵۹۱	۴/۷	۶/۰
کاشان	۵۸۴۶۸	۸۴۸۶۳	۱۳۸۵۹۹	۳/۸	۵/۰
کلیشادوسودرجان	۵۵۰۹	۸۶۵۹	۱۲۷۳۴	۴/۷	۳/۹
کوهبنان	-	۳۷۲۶	۷۸۵۶	-	۷/۷
گزر	۷۲۷۸	۱۰۶۲۱	۱۷۳۰۴	۳/۸	۵/۰
گل آرا	۲۳۲۶۵	۳۲۰۳۲	۴۲۲۶۵	۳/۳	۲/۸
گوگ- گلباف	۸۸۸۵	۱۲۱۲۵	۱۳۰۴۴	۳/۲	۰/۷
لالجین	۷۰۴۳	۷۸۹۳	۱۲۲۶۱	۱/۱	۴/۵
لوشان	۱۴۶۱	۳۰۸۴	۹۰۵۶	۷/۸	۱۱/۴
مامونیه زرنند	۵۲۸۵	۶۸۵۷	۱۰۲۸۷	۲/۶	۴/۱
سرایان	۴۹۰۲	۶۳۲۳	۶۵۲۵	۲/۶	۰/۳
نظرآباد	۲۸۸۱	۹۸۸۹	۲۱۶۶۰	۱۳/۰	۸/۲

پ- ویژگیهای جمعیتی «شهرهای صنعتی» کشور

در گروه بندی شهرها بر پایه اهمیت نسبی اشتغال در بخش صنعت، توسعه سریع کالبدی برخی از شهرها مانند زاهدان، کامیاران، نورآباد، کوار و پیرانشهر، فعالیت در بخش ساختمان را به شدت بالا برده است. افزایش اشتغال در این گروه نیز اهمیت نسبی اشتغال در بخش صنعت را به گونه ای گمراه کننده افزایش داده و این شهرها و شهرهایی نظیر آنها را به صورت شهرهای مهم صنعتی کشور جلوه گر ساخته است از این رو، در ادامه این بحث، طبقه بندی شهرها را بر پایه اهمیت نسبی «گروه عمده صنعت» در اشتغال آنها مدنظر داشته و تحلیل برخی از ویژگیهای جمعیتی آنها را در همین چهار چوب دنبال می کند.

در طبقه بندی شهرها بر پایه این ملاک شهرهایی را که «گروه عمده صنعت» در سال

۱۳۶۵ بیش از ۲۰ درصد از اشتغال آنها را تأمین می کرده است^{۱۰}. به عنوان «شهرهای صنعتی» منظور و آنها را در دوره:

- شهرهایی که بین ۲۰ تا ۳۰ درصد از جمعیت شاغل آنها در «گروه عمده صنعت» اشتغال داشته اند.

- شهرهایی که بیش از ۳۰ درصد از جمعیت شاغل آنها در «گروه عمده صنعت» اشتغال داشته اند.

گروه بندی می کند تا بتواند بحث مربوط به پاره ای از خصوصیات جمعیتی آنها را به صورت تفصیلی پی گیری کند:

۱- حجم جمعیت:

متوسط جمعیت ۴۸۴ شهر دارای سکنه معمولی کشور در سال ۱۳۶۵ برابر ۵۵۴۶۳ و بعد خانوار در آنها ۴/۹ نفر بوده است. میانگین جمعیت و بعد خانوار این شهرها در طبقه بندی آنها بر حسب اهمیت نسبی اشتغال در «گروه عمده صنعت» به شرح زیر در می آید.

اهمیت نسبی «گروه عمده صنعت» در اشتغال	میانگین جمعیت	بعد خانوار
کمتر از ۱۰ درصد	۲۶۳۱۳	۵/۲
۱۰ تا ۲۰ درصد	۱۰۱۹۴۴	۴/۷
۲۰ تا ۳۰ درصد	۹۲۳۷۸	۴/۸
۳۰ درصد و بیشتر	۴۵۹۲۵	۴/۹

و این بدان معنی است که در حالت کلی شهرهای صنعتی کشور را شهرهای متوسط و نسبتاً بزرگ تشکیل می دهند.

۲- وضع اشتغال:

نسبت اشتغال در جمعیت ۱۰ ساله به بالای نقاط شهری کشور در سال ۱۳۶۵، برابر ۳۲/۵۷ درصد بوده است این رقم در شهرهای صنعتی به نحو چشمگیری بالا است و به

۱۰- این نسبت در کل اشتغال نقاط شهری کشور در سال ۱۳۶۵ نزدیک به ۱۶/۳ درصد و در سال ۱۳۵۵ کمی بیش از ۲۱/۶ درصد بوده است.

صورت عام، هرچه نسبت اشتغال در «گروه عمده صنعتی» در این شهرها بالا باشد، میزان کل اشتغال در آن شهرها نیز بالا تر خواهد بود.

گروه بندی شهرها برحسب میزان اشتغال و اهمیت نسبی گروه عمده صنعت در آن

اهمیت نسبی «گروه عمده صنعت» در کل اشتغال

برحسب میزان اشتغال	کمتر از ۱۰ درصد	۲۰ تا ۲۹ درصد	۳۰ تا ۳۹ درصد	۴۰ درصد و بیشتر
کمتر از ۳۰ درصد	۳۴/۳	۱۳/۳	۱۱/۷	۷/۴
۳۰ تا ۳۲ درصد	۲۶/۲	۲۴/۵	۳۱/۴	۲۲/۲
۳۲ تا ۳۴ درصد	۳۸/۰	۶۰/۰	۵۱/۰	۵۱/۹
۳۴ تا ۳۶ درصد	۱/۵	۲/۲	۵/۹	۱۸/۵
جمع	۱۰۰/۰	۱۰۰/۰	۱۰۰/۰	۱۰۰/۰

بدین ترتیب هرچه بر نسبت اشتغال در گروه عمده صنعت افزوده شود بر اهمیت نسبی تعداد شهرهایی که از اشتغال بالا تری برخوردارند نیز اضافه شده و از اهمیت نسبی شهرهایی که دارای نسبتهای اشتغال پایین تری هستند کاسته می شود.

۳- نسبت بیکاری:

نسبت بیکاران جویای کار به جمعیت ۱۰ ساله به بالا در کل جمعیت شهری کشور در سال ۱۳۶۵ برابر ۵/۸۷ درصد بوده است. در بین ۷۸ شهر «صنعتی کشور» نسبت بیکاری، در ۷۰/۵ درصد از آنها، کمتر از رقم مربوط به جامعه شهری کشور بوده است این رقم در شهرهایی که اشتغال در گروه عمده صنعت در آنها، بین ۲۰ تا ۳۰ درصد کل اشتغال را تشکیل می داده است ۶۶/۷ و در شهرهایی که بیش از ۳۰ درصد از شاغلین آنها در گروه عمده صنعت فعالیت داشته اند ۷۷/۷ درصد بوده است.

۴- وضع شغلی:

۵۱/۵ درصد از شاغلان نقاط شهری کشور در سال ۱۳۶۵ در بخش خصوصی مشغول

بوده‌اند. این نسبت در ۲۷ شهر از ۷۸ شهر «صنعتی کشور» کمتر از رقم مذکور و در ۵۱ شهر بیش از آن بوده‌است. شهرهایی که ۲۰ تا ۳۰ درصد از فعالیت آنها را گروه «عمده‌صنعت» تشکیل می‌دهد است از نظر اشتغال در بخش خصوصی سطح بالاتری را داشته‌اند. در ۳۷ شهر از ۵۱ شهر این گروه (۷۲/۵ درصد) نسبت اشتغال در بخش خصوصی بالاتر از رقم شهری کشور بوده‌است.

میزان رشد جمعیتی در شهرهای صنعتی به ویژه در فاصله سالهای ۱۳۵۵ و ۱۳۶۵ به مراتب بالاتر از کل شهرهای کشور بوده‌است. ارقام زیر تفاوت محسوس این میزان را در مقاطع ۱۰ ساله، از ۱۳۴۵ به بعد نشان می‌دهد.

شهرهای صنعتی		در کل	سال
بیش از ۳۰ درصد اشتغال	۲۰ تا ۳۰ درصد اشتغال	شهرها	
در گروه عمده‌صنعت	در گروه عمده‌صنعت		
۵/۹۲	۴/۸۹	۴/۹۴	۱۳۴۵-۵۵
۷/۲۸	۵/۶۹	۵/۴۱ درصد	۱۳۵۵-۶۵

۵- نسبت جنسی جمعیت:

در سال ۱۳۶۵، نسبت جنسی در مجموع جمعیت نقاط شهری کشور ۱۰۵/۳ بوده‌است. بررسی این نسبت در شهرهای صنعتی نشان می‌دهد که در ۳۵/۹ درصد آنها، نسبت جنسی کمتر از این رقم و در ۶۴/۱ درصد آنها بیش از آن رقم بوده‌است. گرچه بدین طریق، رقم دقیق نسبت جنسی در مجموع جمعیت شهرهای صنعتی به دست نمی‌آید ولی همین نسبتها خود به بالا بودن آن، نسبت به مجموع جمعیت شهری کشور دلالت دارد. این بیان با بالا بودن میزان رشد جمعیت شهرهای صنعتی که به معنی مهاجر پذیر بودن آنهاست تأیید می‌شود.