

پدیده‌های جغرافیایی و بینش اسلامی، نمونه شهرک حضرت ابوالفضل (ع)*

بی تردید اعتقاد، ایدئولوژی و بینشهای فلسفی، اقتصادی و مذهبی در آفرینش پدیده‌های جغرافیایی فرهنگی نقشی بسزا دارند. هر قدر ایدئولوژی، ریشه دارتر و با طبیعت و نهاد خواستها و تمایلات انسانی نزدیکتر و هماهنگی بیشتری نشان دهد، از قدرت و توان فزونیتری برخوردار می‌باشد و پدیده‌های برانگیخته از آن نیز تداوم بیشتری دارند. بنابراین پدیده‌های منبعث از ایدئولوژی الهی که با روح و جان آدمیان سازگاری طبیعی تری دارند، بیشتر به چشم می‌خورند و توان پایداری آنها در برابر هجوم سایر ایدئولوژیها از تداوم و ماندگاری زیادتری برخوردار است. پیش از این در کتاب «بینش اسلامی و پدیده‌های جغرافیایی» به بررسی چنین اندیشه‌ای پرداخته‌ایم. اینک با اجازه حضار محترم، اساتید بزرگوار، دانشجویان عزیز و دانش پژوهان ارجمند می‌خواهد به عنوان شاهد و مثالی از این رابطه، دستاورد یک پژوهش موردی را پیرامون آبادی نوخاسته‌ای در دل کویر، در ۸۴ کیلومتری یزد در کنار راه یزد و کرمان به نام «شهرک ابوالفضل (ع)» گزارش کند.

موقع جغرافیایی شهرک - شهرک ابوالفضل در ۸۴ کیلومتری جاده یزد و کرمان با عرض جغرافیایی ۱۵-۳۱ و طول جغرافیایی ۵۰-۵۴ در حد فاصل دو آبادی دیر پای قدیمی مهریز و انار از دهات معروف کویری ایران به پاخاسته است و توقفگاه مناسبی برای خودروهای بزرگ و کوچکی است که در جاده‌های میان شهرهای یزد و کرمان در رفت و آمدند و به

سخن دیگر در کنار راهی قرار دارد که تهران و بندرعباس را به هم می پیوندد. وجه تسمیه- از آن جا که اولین مظهر جغرافیایی این واحد جغرافیایی، مسجدی به نام «حضرت ابوالفضل» بوده است، کل واحد به اسامی منسوب به آن حضرت چون: مسجد ابوالفضل (ع)، آبادی مسجد ابوالفضل، آبادی سازمان خیریه مسجد ابوالفضل و اخیراً شهرک ابوالفضل شهرت دارد.

سابقه تاریخی و علت وجودی- هسته اصلی شهرک ابوالفضل در سال ۱۳۵۳ با شروع بنای مسجدی به نام مبارک حضرت ابوالفضل نهاده شده است. گرچه از نظر جغرافیایی مجاورت با راه استراتژیک مهم یزد و بندرعباس، یزد و کرمان، از امتیازات مهم نهادی شهرک به شمار می آید، ولی بواقع هسته پرتوان اولیه آبادی، یعنی مسجد، آن هم مسجدی منتسب به حضرت ابوالفضل که در میان جماعت رانندگان وسائط نقلیه و بویژه رانندگان خودروهای سنگین شیفندگان پرشماری دارد؛ به عنوان مهمترین علت وجودی یا Raison d'être، شهرک می باشد، زیرا بررسیها نشان می دهد که در این محل قبل از مسجد، هیچ گونه اثری از مظاهر جغرافیایی انسانی وجود نداشته است.

چنین شهرت دارد که راننده معتقدی که از گزند حادثه هولناکی نجات یافته و جان سالم بدر برده است به فکر بنای مسجدی به نام حضرت ابوالفضل می افتد، جمعی از نیکوکاران متدین این فکر را دنبال می کنند، ساختمان مسجد با اعانه عمومی مسافران و عابران، بخصوص رانندگان خودروهای سنگین که اکثریت دارند، آغاز می شود. روحانی بزرگ و رهبر فکری مذهبی- سیاسی منطقه حضرت آیه الله صدوقی (رضوان الله تعالی علیه) احداث بنای مسجد و تشکیل سازمان خیریه ای که اداره امور مربوط به احداث مسجد و ضمایم آن را به عهده گیرد مورد حمایت و پشتیبانی قرار می دهند. هیأت مدیره سازمان با بهره گیری از اعانات داوطلبانه مردم، که قسمت عمده آنها در «گاو صندوق بزرگی» که مقابل مسجد نهاده اند، ریخته می شود به تکمیل بنای اولیه مسجد می پردازند. بنای در حال احداث مسجد و علاقه و اعتقاد رانندگان به اهدای صدقه به نیت سلامتی در هنگام سفر، محل را به توقفگاه کوتاه و زودگذری مبدل می کند. مؤسسان مسجد که بعدها زیر پوشش سازمان خیریه حضرت ابوالفضل شکل گرفتند از آغاز برای آسایش توقف کنندگان درصدد تهیه امکانات مختصری برآمدند و در پی تحقق اهداف اولیه و گسترش آنها، شهرک کنونی شکل گرفت.

اجزاء و ویژگیهای جغرافیایی شهرک حضرت ابوالفضل (ع)

مسجد- چنان که گزارش شد اولین و اساسی‌ترین قسمت شهرک به بنای مسجد باز می‌گردد. در پی احداث مسجد و در پرتو علاقه مندی مسافران و رانندگان به توقف کوتاه در کنار آن، هیأت مدیره سازمان خیریه مسجد هوشمندانه اقدام به طرح ریزی جالبی برای ارائه خدمات گوناگون مورد نیاز مسافران و مراجعان به شرح زیر به عمل آوردند:

۱- تأمین آب: در ۴ کیلومتری مسجد حضرت ابوالفضل (شهرک فعلی) قنات کم‌آبی است، به نام کرمانشاهان که عده‌ای از محلیها در آن سهیم بودند. نخست فقط یکی از آنان با در اختیار نهادن سهم آب خود در خدمت به مسجد پیشقدم شده بود ولی بتدریج قسمت عمده صاحبان سهام دیگر به وی تاسی جستند. روزهای آغازین تولد شهرک از آب این قنات در بشکه برای شرب مسافران استفاده می‌شد. از آن جا که آب قنات کافی نبود، به حفر چند حلقه چاه کم عمق و نیمه عمیق اقدام کردند. با این که پاره‌ای از آنها کمی شور است، ولی بضرورت، برای مصرفهای آشامیدنی، بهداشتی و آبیاری فضای سبز، حداکثر استفاده از آنها به عمل می‌آید. آب به دست آمده از چاهها در چند منبع زیرزمینی و هوایی ذخیره می‌شود و توسط شبکه لوله کشی به مراکز مصرف هدایت می‌گردد.

۲- احداث سه کارخانه یخ سازی: قالبهای یخ تولید شده در این واحدها، در هنگام گرمی هوا بطور رایگان در اختیار مسافران قرار می‌گیرد. آنان به هر مقدار که نیاز دارند، از جایگاه خاص توزیع یخ در ایوان مقابل مسجد، برای خود برمی‌دارند. این اقدام نیکوکارانه اثر مطلوبی در جذب مسافران و رهگذران به وجود می‌آورد و چنان چشمگیر است که سبب حیرت توریستهای خارجی، که با روح تعاون مذهبی کمتر آشنایی دارند، شده است.

۳- دفتر اجرایی سازمان خیریه شهرک: در کنار مسجد، دفتر اجرایی سازمان خیریه شهرک، محل اجتماع هیأت سازمان خیریه و اداری شهرک قرار دارد. روبروی این دفتر و در مجاورت جایگاه قالبهای یخ مجانی، صندوق جمع‌آوری اعانات، به صورت گاو صندوق بزرگی به ابعاد تقریبی ۵۰ × ۵۰ × ۱۲۵ سانتی متر، برای جمع‌آوری اعانات داوطلبانه مردم برای توسعه فضاهای وابسته به مسجد و خدمات رفاهی شهرک نهاده شده است. جو روحانی

حاکم بر محیط شهرک، امکانات رفاهی جامع و مطبوع، نگرانی و اضطراب مسافران از ادامه سفر در سرزمینهای خشک کویری، اعتقاد باطنی آنان به خیرات و مبرات و صدقه به عنوان عاملی برای تضمین سلامتی؛ جملگی از زمره عواملی به شمار می آیند که اکثریت مراجعان به شهرک را برای واریز نقدینگی و اهدای هبه ای به صندوق تشویق می کند. پاره ای از شهروندان خارجی از جمله مردم پاکستان که از این شهرک عبور می کنند، نیز، هدایای خود را به شکل پولها و سکه های محلی بدان می ریزند. حتی اتفاق افتاده است که کسانی گوشواره و یا سکه های طلا به داخل صندوق بریزند. وجوه حاصل از این صندوق تعاونی و صندوق دیگری که در حمام عمومی رایگان شهرک نصب است، هر چند گاه یکبار زیر نظر سازمان خیریه شهرک، شمارش و جمع آوری می شود که به مصارف مربوط به گسترش آن برسد.

۴- سقاخانه: بنای جالب و چشمگیری به عنوان سقاخانه با شیرهای متعدد آب برداری به منظور نوشیدن آب سرد در مجاورت مسجد به استقلال ساخته اند. در تابستانها با انداختن قالبهای یخ در درون منبع آن از درجه حرارت آب در سطح مطلوبی کاسته می شود و تشنگان را سیراب می نماید.

۵- آبریزگاه: احداث توالتهای مجهز بهداشتی مردانه و زنانه در فضای مجاور مسجد.

۶- وضوخانه: وضوخانه های مردانه و زنانه را به منظور ایجاد تعدیلی در گرمای زیاد تابستانی و سرمای زیاد زمستانی، در فضاهای مسقف ساخته اند. در هوای نقتیده کویری تابستانی، وضوخانه های بهداشتی و خنک مسجد که با پیروی از اصول معماری سنتی به سبک جالبی بنا شده است؛ برای مسافری که با آب تمیز و صابون به نظافت خود می پردازد بسیار مطبوع و دلچسب می نماید. پس از زدودن گرد و غبار بیابانی از چهره و اندک استراحتی در فضای سبز و زیر سایه درختان حیاط مجاور و اطراف سقاخانه با رفع خستگی و احساس نشاطی تازه به راه دراز خود ادامه می دهد.

۷- حمام: سازمان خیریه مسجد ابوالفضل (ع) با بهره گیری از استقبال عمومی مردم در پرداخت اعانه، به ساختن حمام نسبتاً مدرن و بهداشتی با ده دوش پرداخته است. استفاده از حمام برای عموم رایگان است. کسانی که تمایل داشته باشند به توسعه و گسترش مجموعه کمکی بکنند، اعانات خود را در گاو صندوق مقفلی که درین حمام نصب است هبه می کنند. امور نگهداری و نظافت حمامها به عهده کارگرانی است که در استخدام سازمان

خیریه مسجد می‌باشند. دسترسی راحت و آسان به حمام، در این مجموعه، در حالی که امکان توقف بلندمدت و استراحت شبانه برای جمعی از مسافران پیش می‌آید، به منزله نعمتی غیر مترقبه، خود به جذابیت فزونتر مکان و جلب مراجعان بیشتر مدد می‌کند.

۸- خوابگاه یا سالن استراحت: معمولاً در ایران از مساجد بین راهی به عنوان استراحتگاه یا خوابگاه کوتاه مدت، کم و بیش، استفاده می‌شود. ولی در این مجموعه، با توجه به توقف شبانه عده زیادی از مسافران و رهگذران، و به منظور حفظ احترام مسجد، تدارک مناسبی برای جای استراحت و خواب در سالنهای پروسعتی در مجاور مسجد دیده شده است که گنجایش پذیرایی عده کثیری را دارد. رانندگان و مسافرانی که شب هنگام در این مکانهای مناسب به استراحت می‌پردازند، در پرتو امکانات بهداشتی مجتمع که به ذکر پاره‌ای از اجزای آن مبادرت شد، خستگی راههای دراز بین تهران و بندرعباس و یا چاه بهار را از تن می‌زدایند و با آرامش، سفر خود را پی می‌گیرند. بنابه قولی، پس از گشایش خوابگاه، درصد تصادفات و تلفات جاده‌های یاد شده به میزان قابل توجهی کاهش یافته است.

۹- تأسیسات برق و روشنایی: زمانی که مجتمع در حول مسجد بنیانگذاری شد، شبکه سراسری برق به منطقه راه نیافته بود، لذا از چند دستگاه مولد برق اختصاصی به قدرت ۶۰۰ کیلووات، برق مورد نیاز برای روشنایی مجتمع و مصارف دیگر تأمین می‌شد. در حال حاضر برق مورد نیاز از شبکه سراسری تأمین می‌گردد و در مواقع اضطراری از مولدهای اختصاصی مجتمع استفاده می‌کنند. کلیه هزینه‌های مربوط به احداث تأسیسات برق مجتمع از اعانات صندوق محلی تأمین گردیده است.

۱۰- درمانگاه: در پرتو مدهای مالی علاقه‌مندان حضرت ابوالفضل (ع) به سازمان خیریه مسجد، امکان احداث یک واحد بیمارستانی کوچک ۳۰ تختخوابه مجهز که خدمات درمانی اورژانس را از هر جهت ارائه می‌دهد، به وجود آمده است. در بخشی از این بیمارستان که از اجزای مهم ساختمانی شهرک به شمار می‌آید، محلی برای سکونت طبیب مقیم تدارک دیده‌اند. بیمارستان دارای واحدهای اورژانس، اتاق عمل، زایمان و داروخانه است. به صورت رایگان و شبانه‌روزی در خدمت مرضای مسافر و مردم روستاهای اطراف بویژه مهدی‌آباد بهادران، آبادی ۴ کیلومتری مجاور انجام وظیفه می‌کند.

۱۱- رستوران غذاخوری: بطور طبیعی چنین مکانی که محل آمد و شد و توقفگاه قریب به

اتفاق کامیونداران، صاحبان ترلیه‌های بزرگ، خودروهای مسافری راه استراتژیک تهران و بنادر دریای عمان می‌باشد، به محل غذاخوری مجهزی نیازمند است. در پی طرح گسترش شهرک توسط سازمان خیریه مسجد، سالن غذاخوری مدرن، زیبا و با عظمتی همراه با تجهیزات مناسب آشپزخانه ای و دو سردخانه زیر صفر و بالای صفر برای ذخیره مواد گوشتی و مواد غذایی مصرفی ساخته شده است. رستوران با فاصله ای حدود ۱۰۰ متر در جناح چپ مسجد در فضایی گسترده به ظرفیت ۱۰۰ تا ۱۵۰ نفر در یک نوبت، با به کارگیری طراحیهای سنتی با سقفی بلند و تزیینات ساختمانی معهود حدود یزد و کرمان قدیم بنا شده و از زیبایی خاصی بهره مند است.

۱۲ - واحدهای اداری و خدماتی: به اهتمام سازمان خیریه مسجد ابوالفضل، به منظور رفاه بیشتر مسافران، ساختمانهای مناسبی برای فعالیت بانک استان و مرکز تلفن خودکار اختصاص داده شده است. این دو واحد بطور فعال خدمات لازم را برای مسافران و نیز مراجعه کنندگان روستاهای اطراف ارائه می نمایند و وجود آنها نیز به جذابیت مکانی شهرک می افزاید.

۱۳ - بنای ژاندارمری: از واحدهای اداری امنیتی مستقر در شهرک، ساختمان پاسگاه ژاندارمری مجهز به وسایل گرم کننده و سرد کننده است. ساختمان از نظر خارجی به سبک رباطهای بین راهی با حداکثر استفاده مصالح محلی ساخته شده است و از امکانات مجهز و گسترده ای برای ارائه خدمات مربوط برخوردار می باشد.

۱۴ - جایگاههای مواد نفتی: در انتهای کنونی شهرک (در سمت جنوب شرقی) دو جایگاه وسیع مواد نفتی ساخته شده است. از جایگاه ۱۶ تلمبه ای اولی که رو به یزد دارد و فضایی حدود پنج هزار متر مربع را دربر گرفته است، از سالها پیش بهره برداری می شود. جایگاه دومی که رو به کرمان دارد هم اکنون آماده بهره برداری می باشد (بهمن ماه ۱۳۶۹). حضور چنین جایگاههای مجهز عرضه مواد نفتی در خدمت وسائط نقلیه بزرگ و کوچک خود جاذبه مضاعفی است برای جلب بیشتر مراجعان به شهرک به منظور استفاده از امکانات موجود.

۱۵ - مراکز تعمیراتی انواع خودروها: به دلیل نقش اساسی شهرک به عنوان یک مرکز توقفگاهی و در رابطه با ایفای خدمات ارزنده برای خودروهای سبک و سنگین، ضرورت یک مجموعه کامل واحدهای تعمیرات نظیر: مکانیکی، تعویض روغن، تعمیرات موتور،

الکتروموتوروسیم پیچی، باتری سازی، جوشکاری، صافکاری، نقاشی، آبرآبی و تعمیرات لاستیک و لاستیک فروشی و همچنین پاره‌ای از مراکز فروشگاه‌های و صنایع وابسته نظیر دکانهای فروش لوازم یدکی اتومبیل و یک واحد کوچک صنعتی تانکر سازی، فضای خاصی را در جبهه شمالی شهرک فرا گرفته است.

در امتداد این واحدهای تعمیراتی، تعدادی واحدهای مربوط به تأمین مواد غذایی نظیر: چایخانه، لبنیات فروشی، نانویی، کافه قنادی، قند و نبات ریزی، اغذیه فروشی، قصابی و همچنین پلاستیک فروشی و آرایشگاه نیز دیده می‌شود. در زمان انجام پژوهش (بهمن ۱۳۶۹) جمع واحدهای یاد شده به ۴۰ باب بالغ می‌گردد. در واقع مجموعه فضای اشغال شده توسط این واحدهای شغلی به عنوان حد شمالی شهرک به شمار می‌آید و در حال حاضر ماورای آنها فضای باز و بلااستفاده‌ای به چشم می‌خورد. به عبارت دیگر گسترش شهرک گرایشی بارز به سوی ارتفاعات جنوبی نشان می‌دهد.

۱۶ - کافه قنادی: در ضلع جنوبی خیابان اصلی شهرک، در امتداد ساختمانهای نهادی شهرک «مسجد، وضوخانه، سقاخانه، حمام و رستوران که پیشتر از آن یاد شد، یک واحد کافه قنادی مدرن که به تهیه شیرینیهای محلی و سنتی و بخصوص نبات می‌پردازد نیز احداث شده است.

کافه قنادی به وسایل سردکننده و یخچال برقی مجهز است. تابستانها با بستنی از مشتریان گرمزده خود پذیرایی می‌کند. یادآوری این نکته ضروری است که تمام بناهای ضلع جنوبی شهرک به پیروی از سبک و طرح بناهای اسلامی ساخته شده است و از نظر مصالح ساختمانی، نوع معماری و تزیینات کاشیکاری روی بنا هماهنگی بسیار زیادی با بنای اصلی شهرک یعنی مسجد نشان می‌دهد.

۱۷ - خیابانها و فضای سبز: شهرک دارای یک خیابان مرکزی بسیار عریضی است که در واقع قسمتی از راه یزد- کرمان گرفته شده و در طرفین آن فضایی برای پارکینگ و سائط نقلیه به مساحت حدود ۶۰ هزار متر مربع اضافه شده است. بجز این خیابان مرکزی در بخش جنوبی شهرک، طرح جدیدی برای ایجاد خیابانهای جدید و فضای سبز در دست اقدام دارند و شهرک بتدریج به سوی جنوب در حال گسترش می‌باشد. درمانگاه و بیمارستانی که پیشتر از آن یاد شد، نیز در همین بخش جنوبی شهرک واقع است. سازمان خیریه مسجد ابوالفضل در نظر دارد در این بخش به احداث مسافرخانه و چند دستگاه خانه سازمانی و پارک عمومی

بپردازد. در ارتفاعات مجاور این بخش مقدمات ایجاد فضای سبزی که با آبیاری قطره‌ای مشروب می‌شود فراهم آمده است.

۱۸ - مسجد جامع جدید: از بناهای با عظمت بخش جنوبی شهرک، ساختمان در حال احداث مسجد جامع جدید به مساحت تقریبی / ۲۰ هزار متر مربع است. با دیدی خوش بینانه، ظاهراً هدف از تأسیس این بنای خارق‌العاده در چنین شهرک کم جمعیتی، فراهم کردن امکانات لازم برای انجام یافتن مراسم مذهبی گروهی در ایام خاص برای روستاهای اطراف می‌باشد. پیش‌بینی می‌شود که شکوه و عظمت چنین بنایی پس از اتمام کارهای ساختمانی خود موجبی می‌شود برای جلب توجه بیشتر به شهرک و مایه‌ای برای رشد فراتر آن.

ویژگیهای ساختمانی و معماری

از آن جا که توسعه شهرک در پی بنیان مسجد پدید آمده و سازمان واحدی بر کارهای ساختمانی شهرک نظارت داشته است، غالب بناها در قالب ساختمانهای سنتی - مذهبی و با بهره‌گیری از تجربیات معماری محلی به سبکی بسیار زیبا با استفاده از مصالح ساختمانی آجری و کاشیکاری نفیس در دل کویر از زیبایی و گیرایی ویژه برخوردار است. چنین دقایق و ظرایف هنری سنتی، نه تنها در پیکره مسجد، سقاخانه و وضوخانه‌ها و خوابگاهها و حمامها به صورتی سرشار و غنی به کار گرفته شده است، بلکه در دیگر واحدهای ساختمانی شهرک؛ چون ژاندارمری، رستوران، کافه قنادی و حتی جایگاه مواد نفتی نیز جلوه‌گر می‌باشد.

سرآغازی بر توسعه روستایی شهرک (مراکز دامداری و کشاورزی)

در فاصله حدود یک کیلومتری شهرک دو مخل به نام کرمانشاهان و محمدآباد ده نوبه وسیله افراد خیر و معتقد مذهبی به سازمان خیریه شهرک اهدا شده و سازمان در این مراکز اقدام به تدارک امکاناتی برای دامداری و کشاورزی نموده است. در زمان حاضر برابری لایروبی قنات کرمانشاهان و تأمین آب جهت مصارف دامی و زراعی جهد لازم به عمل می‌آید. گوسفندهایی که در دامداری پرورش داده می‌شود غالباً از زمره هدایایی است که به مسجد ابوالفضل تقدیم می‌شود. برآنند که با به کارگیری روشهای سنجیده به پرورش دامها

پیردازند، و همزمان با این پژوهش (بهمن ۱۳۶۹) بنای اصطبل جدید دامداری در حال اتمام بود. درآمد دامداری به سازمان خیریه شهرک مسجد ابوالفضل اختصاص دارد. در مزرعه محمدآباد محصولاتی چون گندم، درختان میوه، بخصوص انار و پسته به عمل می‌آید و درآمد آن غیر مستقیم به توسعه عمران شهرک مدد می‌رساند. به سخن دیگر واحدهای دامداری و کشاورزی یاد شده در ارتباط تنگاتنگ و متقابل با مدیریت و توسعه فعالیت‌های عمرانی شهرک قرار دارند. زیرا سازمان خیریه شهرک با مدیریت نسبتاً مطلوب به بهبود نظام بهره‌برداری آنها پرداخته است و درآمد حاصل از دو واحد دامداری و کشاورزی، در خدمت عمران و گسترش شهرک قرار می‌گیرد. بدین ترتیب دو فضای جغرافیای ناهمگن، در راستای اهداف توسعه عمران محلی، هریک مکمل دیگری، هماهنگی نشان می‌دهند.

نقشهای شهری شهرک ابوالفضل

چنان که از تحلیل بالا برمی‌آید، خاستگاه شهرک ابوالفضل نخست نقش عبادی- مذهبی بود که در پی آن بتدریج نقشهای رفاهی، درمانی، خدماتی (بوژیه تعمیرات وسائط نقلیه)، دادوستد و در مقیاس کوچکی، اداری و صنعتی به آن افزوده شده است.

جمعیت شهرک

در حال حاضر جمعیت فعال شهرک حداکثر حدود یک صد نفر است، که اکثر آنان از ساکنان مهدی‌آباد بهادران، واقع در شش کیلومتری شهرک، می‌باشند. بیشتر جمعیت فقط در روزها، در شهرک برای انجام دادن کارهای گوناگون حضور دارند. شب هنگام برای استراحت در منازل خود به روستای مهدی‌آباد باز می‌گردند. معدودی از افراد شهرک که به کارهای بنایی، قنادی و صنعتی اشتغال دارند، یزدی می‌باشند، که بین یزد و شهرک در رفت و آمدند. در نتیجه بجز معدود کارکنان مسجد، درمانگاه، ژاندارمری، جایگاههای مواد نفتی و پاره‌ای از کسبه کسی در این شهرک سکونت دائم ندارد. ولی تردیدی نیست که در آینده نزدیک با روند روبه گسترش شهرک به تعداد ساکنان دائمی آن افزوده خواهد شد.

شهرک به منزله قطب مهاجر پذیر محلی

گرچه در روستای مهدی‌آباد بهادران، منبع اصلی جمعیت فعال شهرک، در پرتو حفر

چاههای عمیق و فعال شدن کشاورزی در سالهای پس از انقلاب، پدیده مهاجرت در سالهای اخیر حساس نبوده است، ولی وجود شهرک خود مددی است برای فراهم آمدن زمینه‌های اشتغال نوع شهری و خدماتی، بویژه خدمات مربوط به امور حمل و نقل، برای مازاد جمعیت یا سرریز جمعیت روستاییان اطراف و بدین گونه شهرک به منزله یک قطب مهاجرپذیر محلی نقش بارزی پیدا کرده است. شهرک، در زمان حاضر، بیشتر از مهاجران «پاندولی» بهره می‌گیرد، آنان که روزها به منظور اشتغال، بدان روی می‌آورند و شبها به خانه و کاشانه خود باز می‌گردند.

منابع سرمایه‌ای عمران شهرک

چنان که در جای جای این گزارش به نظر رسید، از آغازین روزهای اندیشه اولین بنای شهرک- یعنی مسجد- اعانات معتقدان مذهبی و علاقه‌مندان خاص حضرت ابوالفضل (ع) به عنوان تنها منبع مالی به شمار می‌آمد. هنوز هم درصد مهم درآمد شهرک متکی به اعانات داوطلبانه مردمی می‌باشد. این اعانات به اشکال گوناگون واریز می‌شود: اول و مهمتر از همه، واریز اعانات نقدی- غالباً توسط خدمه و سائط نقلیه و مسافران. دوم، اعانات جنسی و نذورات، به صورت هدیه گوسفند، فرش، وسایل گوناگون و حتی طلاجات.

سوم، مصالحه‌ها و واگذاری زمین مزروعی، و سهم خاصی از مدار آب به سازمان خیریه شهرک. در حال حاضر شهرک ابوالفضل بجز دریافت اعانات به طرق ذکر شده، به منابع مالی دیگری به شرح زیر دسترسی دارد:

الف- درآمد حاصل از اجاره پاره‌ای از واحدهای شغلی که توسط سازمان خیریه ساخته شده و برای فعالیتهای گوناگون در اختیار افراد متفرق قرار داده شده است. این واحدها مشتمل به حدود ۴۰ باب دکان در ضلع شمالی شهرک و چند واحد شغلی مهم دیگر در ضلع جنوبی مانند رستوران، کافه قنادی و لبنیاتی می‌باشد.

ب- درآمد حاصل از جایگاههای نفتی فعال شهرک، که زیر نظر سازمان خیریه مسجد اداره می‌شود.

ج- درآمندی که از اداره امور دامداری و کشاورزی عاید خواهد شد. و بالاخره خدمات بلاعوض پاره‌ای از افراد معتقد مذهبی در اداره امور عمران شهرک.

نتیجه

در پی یک انگیزه اعتقادی مذهبی، اندیشه بنای مسجد به نام حضرت ابوالفضل، مکانی که هم فضا و ساختمانش مورد احترام عموم مسلمانان و هم موسوم آن مورد اعتقاد شدید جامعه استفاده کننده بویژه رانندگان وسائط نقلیه بیابانی است، نشأت می‌گیرد. و نتایجی به شرح زیرین عاید می‌شود:

۱- در دل کویر ایران جایی که به ظاهر از زیرساز جغرافیایی مناسبی برخوردار نیست، حول مسجد، فضای جغرافیایی خاصی شکفته می‌شود. در کوتاه مدت، سرعت و پرشتاب، آن چنان رشد می‌کند که به صورت شهرکی پرجنب و جوش، انظار را به خود جلب می‌کند. طراحی و تزیینات روبنایی بیشتر ساختمانها، حتی جایگاه مواد نفتی، تا حد بسیار زیادی از اصول و اسلوب معماری سنتی - مذهبی الهام می‌گیرد. پوشش کاشیهای معرق سنتی - ایرانی بیشترین سهم را در تزیینات ساختمانی آجری این مجموعه، به خود اختصاص می‌دهد. مسافری که اولین بار بدون آگاهی قبلی از سابقه تاریخی شهرک بدین مجموعه وارد می‌شود، بی اختیار خود را در فضای جغرافیایی ۳۰۰ سال پیش می‌یابد، زیرا بناهای آجری، تزیینات گسترده کاشیهای الوان، سقفهای بلند، نورگیرهای خاص و در و پنجره‌های مشبک همه و همه حکایت از گذشته ای دوست داشتنی دارد.

۲- اعتبار مورد نیاز عمران منطقه، از بطن ایدئولوژی، بطور خودجوش داوطلبانه توسط معتقدان به ایدئولوژی تأمین می‌گردد. بار مالی عمرانی نه تنها سربار سازمانهای دولتی نیست، بلکه هیچ رنج و زحمتی هم برای ارگان یا تشکیلات خصوصی به بار نیآورده است.

۳- مدیریت خاصی، زیر پوشش سازمان خیریه مسجد ابوالفضل، در خدمت برنامه ریزی و طراحی فعالیتهای اجرایی پروژه عمرانی به وجود آمده و با به کارگیری تدابیر و ابتکارات ویژه رفاهی و بهره گیری از جذب اعانات مردمی به موفقیتهای چشمگیری نایل شده است.

۴- و بالاخره، قدرت زاینده ایدئولوژی، همراه با گسترش شعاع عمل مدیریت از ناحیه آغازین خارج شده، نقش آفرین پدیده‌های جغرافیایی دیگری در روستاهای مجاور گشته است. آیا برای عمران نواحی کوچک و بزرگ دیگر مناطق، نمی‌توان از این شیوه بهره گرفت؟

بی تردید شهرک مسجد ابوالفضل اولین مخلوق بینش اسلامی نیست و آخرین هم نخواهد بود. در قرنهای آغازین دوران اسلامی که پدیده‌های منبعث از بینش اسلامی از حداکثر توان و نیروی خود برخوردار داشت، بخش گسترده‌ای از سطح زمین مکشوف، از کوههای پیرینه تا رشته جبال هیمالیا، را به صورت رباطها، کاروانسراها، پلها، آب‌انبارها، مساجد جامع، مدارس علمی دانشگاهی، مراکز علمی و رصدخانه، بیمارستانها، کتابخانه‌ها و بالاخره شهرها؛ زیرپوشش خود قرار داده بود*.

پس از یورش خونبار و بنیانکن مغول و به بار آوردن آن همه ویرانها و خسرانهای غیر قابل توصیف، به رغم ضعف و رکود جانکاهی که بر سرزمینهای اسلامی مستولی شد، باز هم بینش اسلامی، به نیروی توان درونی خود پدیده‌های شگرفی به وجود آورد که از آن جمله اند رصدخانه مراغه، رصدخانه سمرقند، آثار و بناهای چشمگیر شهرهای قزوین، اصفهان، کرمان، مشهد، هرات، سمرقند، اسلامبول، آگرا، دهلی، لاهور و...

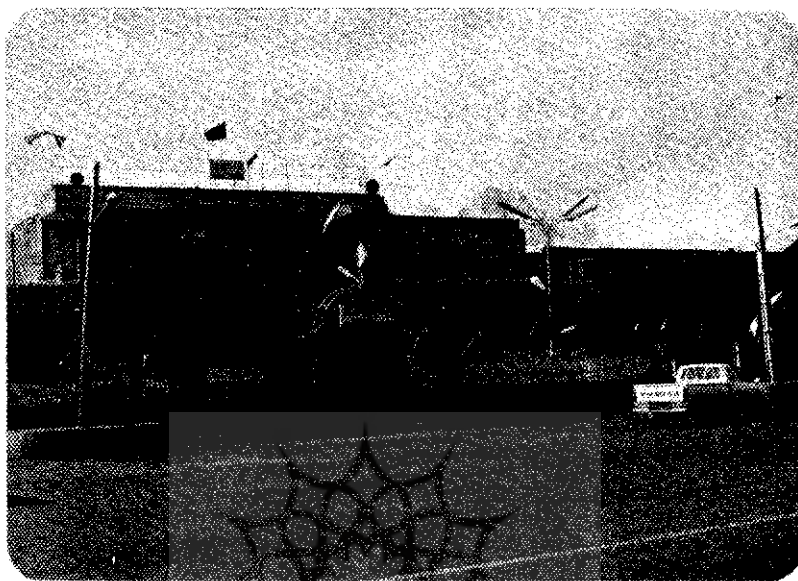
در سده اخیر به رغم این که غرب و شرق با اتخاذ روشهای گوناگون سیاسی، اقتصادی، علمی و فلسفی، جهد فراوانی برای نفوذ قطعی سلطه خود بر جهان، به امید محور دیگر بینشها از جمله بینش اسلامی به کار بردند؛ باز هم این بینش چنان که در شهرک ابوالفضل پویایی خود را به ظهور رسانده است؛ حضور خود را در سراسر دنیای معاصر حتی در حاشیه و قلب شهرهای اروپایی و آمریکایی و شرق دور می‌نماید*.

با این وصف، زمان آن فرا نرسیده است که جغرافیدانان و برنامه ریزان شهری و ناحیه‌ای و مدیران امور کشوری؛ در هنگام ارائه و اجرای طرحهای عمرانی دیگر نواحی، خود زمینه را برای بهره‌برداری هر چه بیشتر از توان و نیروی پتانسیل این بینش، آماده و فراهم سازند؟

* زک: عباس سعیدی رضوانی، بینش اسلامی و پدیده‌های جغرافیایی، بنیاد پژوهشهای اسلامی، ۱۳۶۸

۵۵ همان، صفحه ۱۹۳ به بعد

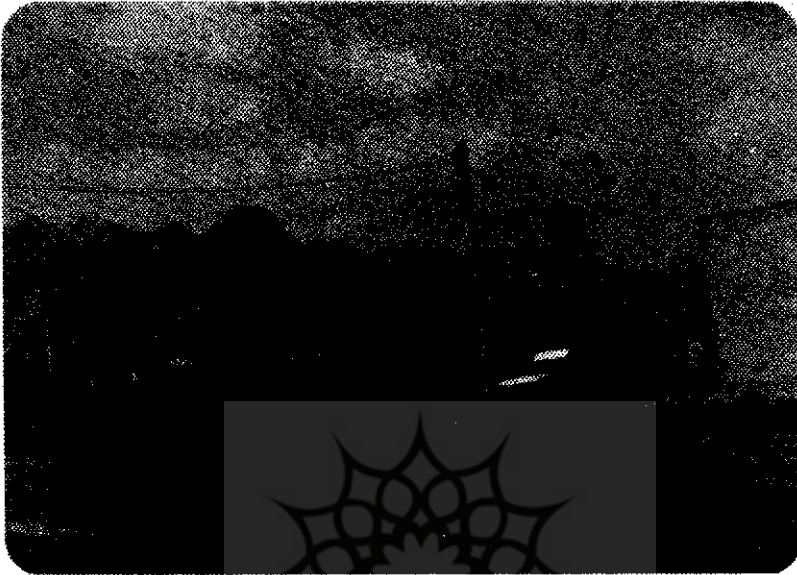
تصاویر پاره‌ای از بناهای شهرک حضرت ابوالفضل (ع)



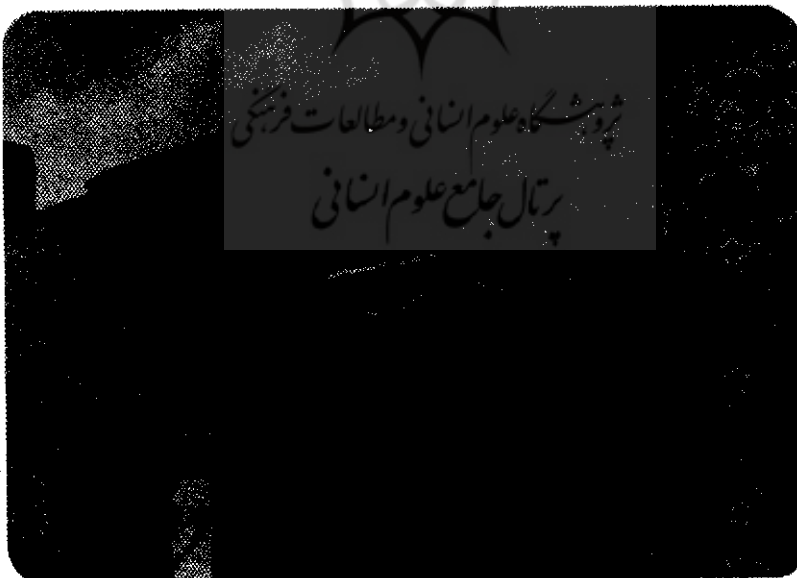
مسجد، دفتر سازمان خیریه و خوابگاه مسافران (ضلع جنوبی شهرک)



بناهای ضلع جنوبی شهرک



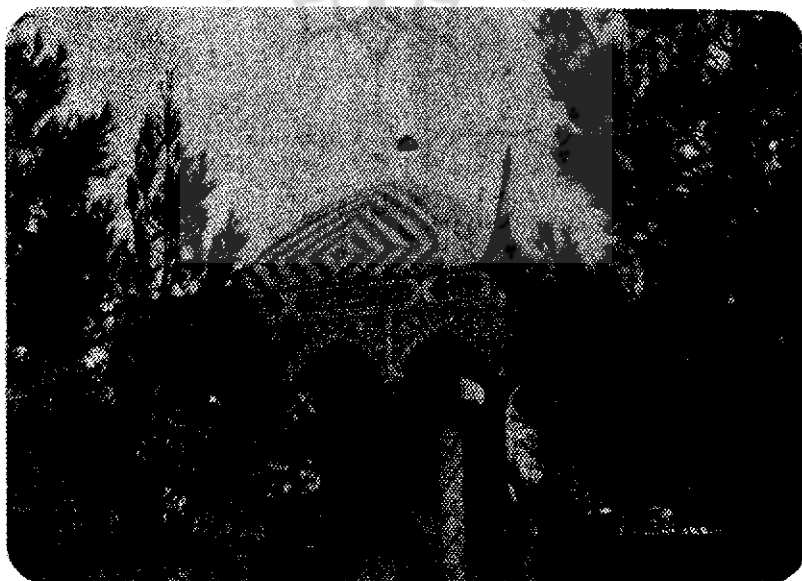
تاسیسات آبرسانی و فضا‌های گسترش آینده (ضلع جنوبی شهرک)



حمام (ضلع جنوبی شهرک)



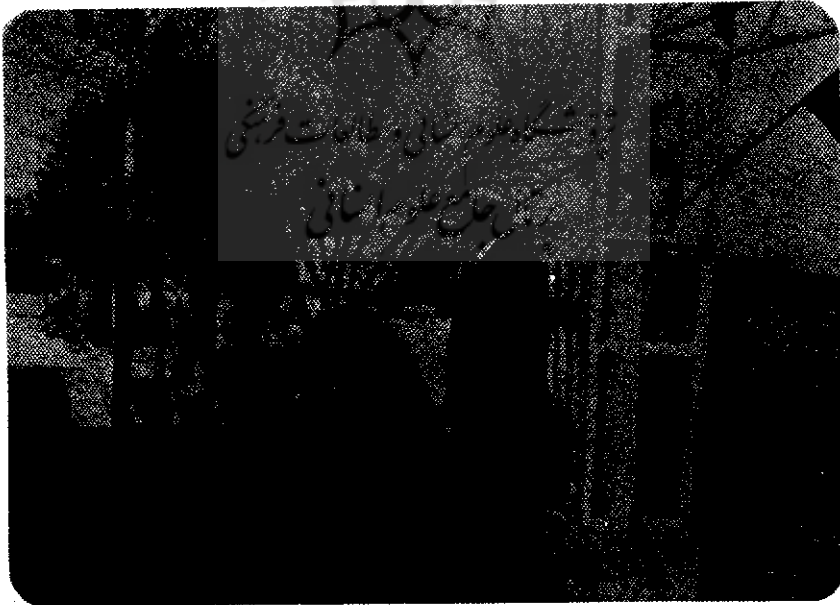
وضوخانه (ضلع جنوبی شهرک)



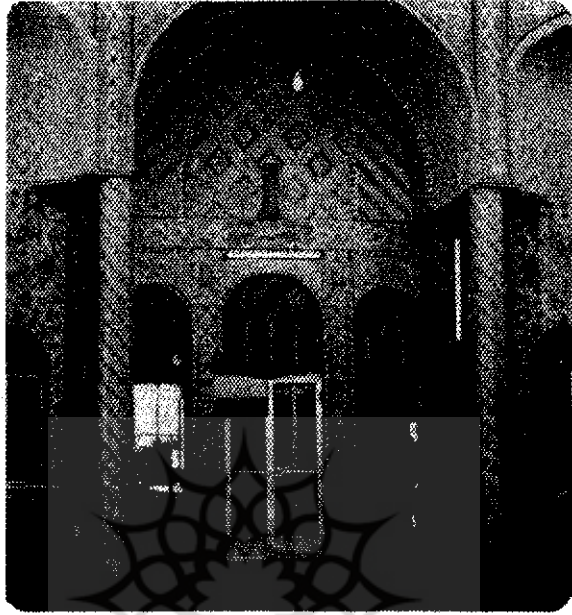
سقاخانه (ضلع جنوبی شهرک)



جایگاه توزیع یخ رایگان (ضلع جنوبی شهرک)



صندوق اعانه (ضلع جنوبی شهرک)



بنای سنتی رستوران شهرک (ضلع جنوبی شهرک)



جایگاه جدید مواد نفتی (ضلع جنوبی شهرک)



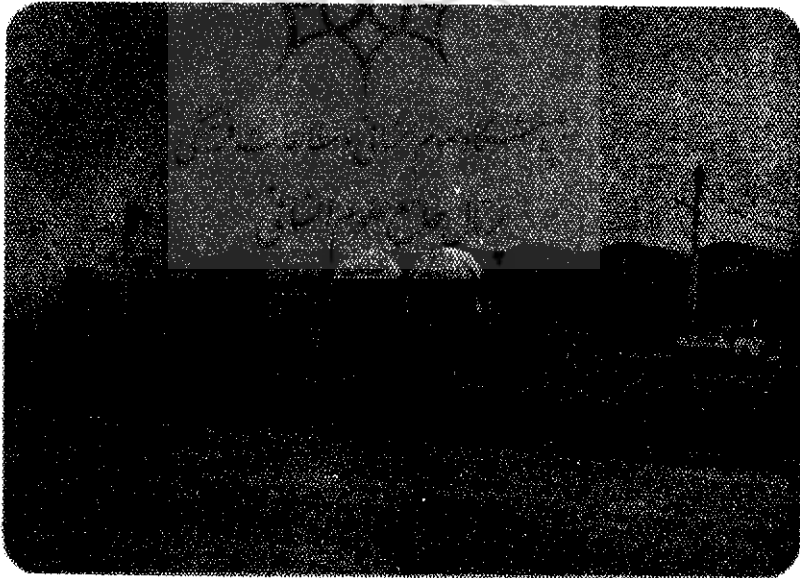
مرکز مخابرات (ضلع جنوبی شهرک)



درمانگاه و بخش اورژانس (ضلع جنوبی شهرک)



پاسگاه زاندارمری (ضلع جنوبی شهرک)



دکانهای ضلع شمالی شهرک



پاره‌ای از دکانهای ضلع شمالی شهرک



جایگاه قدیم مواد نفتی (ضلع شمالی شهرک)