

قلعه نهچیر

میراثی از اوایل دوره قاجار

محمد رضا شفیعی*

مقدمه

کشور ایران منظر دیدنیها و زیباییهای متنوع بوده و هست. در سراسر این کشور باستانی و پُر جاذبه، مکانهای زیبا و دیدنی، آثار ارزشمند تاریخی و به یادماندنی و منظره‌های زیبای طبیعی و... زمینه‌های جذب هزاران انسان را فراهم آورده است.

در دنیای کنونی که عصر ماشین و فن‌آوری است، مدنیت و پیشرفت در داشتن شهرهای بزرگ و جدید با خیابانهای عریض و طولیل و شطرنجی و گاهی پیچ‌درپیچ، ساختمانها و آسمانخراش‌های عظیم و مجلل و... خلاصه شده است. از آن طرف عصر آلودگی و نابودی طبیعت بکر و زیبا از طریق ایجاد انواع آلودگیهای دودی، صوتی و شیمیایی و... همه دست به دست هم داده و اعصاب و روح و روان انسانها به خصوص شهرنشینان را آورده و رنجانیده است و در این دوره و زمان که دستیابی به فن‌آوری پیشرفته انسانها با افکار و عقاید، مورد نظر است و دولتها فزاتر از زمان و مکان خویش قصد پیشتازی را داشته و با هم رقابت می‌کنند، می‌بینیم مسأله سیر و سیاحت

و جهانگردی به‌عنوان یک مسأله مهم در زندگی ماشینی و کسل‌کننده انسان قرن کنونی نقش مهمی را پیدا کرده و انسان قرن بیستم و بیست‌ویکم برای بقای خود با داشتن اعصاب و روان راحت و سالم حرکت به سوی طبیعت بکر و فضاها و مکانها و نقاط دیدنی و تاریخی و آرام‌بخش را ضروری می‌داند و این زمانی امکان‌پذیر می‌شود که علاوه بر داشتن اطلاعات کامل از این فضاها دیدنی و فراغتی، فرهنگ و آگاهی لازم برای حفظ و حراست و احیا و مرمت آن اماکن و فضاها و میراث تاریخی به‌جا مانده فراهم آید. چه بسیار نقاط و فضاها تاریخی در این کشور باستانی و زیبا که هنوز ناشناخته باقی مانده و آگاهی و شناخت این فضاها تاریخی در برنامه‌ریزی‌های توسعه منطقه امری ضروری است.^۱

شهرستان مبارکه نیز به‌عنوان بخشی از پیکره پُر جاذبه استان اصفهان، دارای قابلیت‌های با ارزش سیاحتی توأم با جذابیت‌های مذهبی و تاریخی خاص می‌باشد که با شناخت، توجه و

سرمایه‌گذاری بر روی این قابلیت‌های سیاحتی می‌توان دروازه‌های گذران اوقات فراغت را در این شهرستان بر روی شهرنشینان خسته از فعالیت‌های صنعتی گشود و زمینه یک محیط آرام و دلپذیر را برای این افراد فراهم آورد. این شهرستان در جنوب غربی استان اصفهان یکی از شهرستانهای پر رونق (بوئژه به لحاظ صنعتی) استان بوده و مرکز اداری و سیاسی آن شهر مبارکه است. این شهرستان با مساحت تقریبی ۹۶۰ کیلومتر مربع از طرف شمال و شمال غرب به ترتیب به شهرستانهای لنجان و فلاورجان، از جنوب به شهرستان شهرضا، از سمت جنوب غربی به شهرستان بروجن و از شمال شرقی به شهرستان اصفهان محدود می‌شود. این شهرستان بر اساس

* - کارشناس ارشد جغرافیای انسانی.

۱- مقالات منتخب، نخستین همایش علمی راهبردهای توسعه سیر و سیاحت، اداره کل فرهنگ و ارشاد اسلامی استان چهارمحال بختیاری، ۱۳۷۶، ص ۱۰۹.

جدیدترین تقسیمات کشوری دارای یک بخش (بخش مرکزی)، ۴ دهستان و ۳ نقطه شهری و ۳۱ روستاست.^۲ شهر مبارکه، مرکز شهرستان در ۵۰ کیلومتری مرکز استان (اصفهان) و ۴۵ کیلومتری شهرضا و ۲۰ کیلومتری زرین شهر واقع شده است و ارتفاع آن از سطح دریا ۱۶۷۰ متر است.

در سال ۱۳۷۵ جمعیت شهرستان مبارکه، ۱۱۹۷۲۱ نفر اعلام شده که حدود ۵۵/۵ درصد در مناطق شهری و ۴۵/۵ درصد در مناطق روستایی ساکن بوده‌اند.^۳

هدف از تحقیق حاضر بررسی و شناخت یکی از آثار تاریخی این خطه از سرزمین ایران یعنی «قلعه تاریخی نهجیر» است، تا شاید مسؤولان و دست‌اندرکاران ذی‌ربط نسبت به امکانات تاریخی و سیاحتی منطقه شناخت پیدا کنند و با بهره‌گیری مطلوبتر از این توانها به برنامه‌ریزی و توسعه منطقه پردازند.

روش کار در ابتدا بر جمع‌آوری و بررسی اطلاعات و اسناد و مدارک از منابع موجود در ادارات و سازمانهای ذی‌ربط مستکی بوده و بعد از آن بررسیهای میدانی و مشاهده مستقیم روشی بوده است که پژوهشگر به علت نداشتن منابع مکتوب، بیشتر از آن بهره برده است.

فلسفه پیدایش قلاع

در بسیاری از نقاط ایران آثاری از قلعه‌های قدیمی به چشم می‌خورد که روزگاری دراز از استحکامات مهم نظامی دولتها و یا حکمرانان محلی محسوب می‌شده‌اند. این قلعه‌ها که در عین حال با مقتضیات اداری و سیاسی وقت ارتباط داشته‌اند، با شرایط خاص جغرافیایی محیط مورد نظر نیز پیوند

داشته و نشان‌دهنده اوضاع و احوال و شرایط سیاسی و نظامی زمان و مناسبات بین اقشار مختلف مردم بوده‌اند. به ندرت می‌توان در این قبیل استحکامات نظامی، جنبه‌های هنری و ظرافت معماری پیدا کرد، لیکن خصیصه نظامی و جغرافیایی آنها بسیار درخور اهمیت است و شاید بتوان آنها را با قلعه‌های فتودالی قرون وسطی مقایسه کرد.

نخستین بنیانگذاران دژها در ایران، مهاجران آریایی بوده‌اند، زیرا در گنبد و دار جنگ با اقوام بومی و مهاجران برای حفظ و حراست از جان و مال خود در برابر حملات ناگهانی دشمنان به ایجاد قلعه‌ها می‌پرداخته‌اند. در ایران بعد از اسلام تا عصر صفویه نیز ما شاهد مرکزیت قلاع و استحکامات ملوک‌الطوایفی و عجز حکومت‌های مرکزی در برابر طغیانهای حکومت‌های محلی هستیم که در پناه برج و باروها به‌خصوص در نواحی صعب‌العبور به حالت خودمختار به حیات خود ادامه می‌داده‌اند.

جلگه‌های آباد و پُر جمعیت داخل فلات ایران نیز گاهی نظر مهاجران بدوی یا سلاطین همسایه را به خود جلب کرده است. سلاطین محلی و حکمرانان نواحی مختلف و خاندانهای قدیمی و گاهی تیره‌های گوناگون نیز با تجاوز به حد و حدود یکدیگر، امنیت و آسایش عمومی را مختل می‌کرده‌اند. دزدان و راهزنان نیز به جان و مال مردم دست‌درازی می‌کردند و کوهها و بیابانهای خالی از سکنه، بهترین پناهگاه آنان بود. مردم این نواحی که از قدیمترین ایام، مراکز زندگانی خود را ناامن دیدند، به فکر ایجاد موانعی مستحکم افتادند تا جان و مال خود را در پس دیوارهای آنها حفظ کنند.

سلاطین و حکمرانان نیز برای حفظ حدود و ثغور کشور و یا قلمرو تحت سیطره خود استحکاماتی ساختند. این نوع استحکامات یا به شکل دیواری عظیم و قطور و یا به شکل قلعه‌ها بنا شدند تا مانع هجوم دشمن شوند.

طرح‌ریزی تمام قلعه‌ها برای دفاع است و آنها را می‌توان نمونه معماری نظامی دانست، ولی دژها محل اقامت صاحبان ده و اربابان ملک نیز بوده است که در روزگار ناامنی محل سکونت خود را نیز مستحکم نمایند. البته جز در مواقع ضروری این‌گونه تأسیسات حالت دفاعی و نظامی نداشتند و اغلب به‌عنوان محل سکونت و برقرارکننده مناسبات اجتماعی در یک ناحیه به‌شمار می‌رفتند، لیکن همواره نقش دفاعی و امنیتی آن بارز بوده است.^۴ قلعه‌های خانی بنا شده در گوشه و کنار شهرستان مبارکه نیز نشانه‌هایی از زندگی پیشینیان است که در قرون گذشته در این خطه سکنی داشته‌اند که از نمونه‌های بارز آن می‌توان به قلعه بزرگ نهجیر اشاره کرد.

پیشینه تاریخی

و علل پیدایش نهجیر

نهجیر تا اواخر سال ۱۳۷۶ در محدوده شهرستان مبارکه به‌صورت یک روستا مطرح بوده و از این زمان به بعد بود که بنا به عللی به‌عنوان یکی از محلات اقماری شهر مبارکه در

۲- آمار فرمانداری شهرستان مبارکه، مهرماه سال ۱۳۷۹.

۳- نتایج مقدماتی سرشماری نفوس و مسکن شهرستان مبارکه، سازمان برنامه و بودجه اصفهان، سال ۱۳۷۵، ص ۱۰

۴- منوچهر ستوده، قلاع اسماعیلیه، تهران، ۱۳۶۲، صص ۶ و ۷.

محدوده خدماتی این شهر قرار گرفت.^۵ بر اساس مطالعات انجام شده قدمت تاریخی نهچیر به حدود ۱۷۰ سال پیش باز می‌گردد. در اواسط سلطنت فتحعلی‌شاه قاجار مردی متمکن به نام آقامحمدعلی خان آن‌طور که نقل شده، از تبریز برای ایجاد کارگاه و کشت و کار به طرف جنوب حرکت کرد و بعد از جست‌وجو و تلاش در اطراف اصفهان، زمینی مورد پسند یافت. در ابتدا به علت کمبود منابع آب، با سعی و جدیت به حفر یک رشته قنات اقدام کرد و به کاشت و برداشت محصول که یکی از آنها در زبان لری «نی چی» نامیده می‌شد مشغول گردید. رعایای این فرد نی‌چی‌های کاشته شده را برداشت کرده و روغن‌کشی می‌کردند و به تجارت بزرگی که خریدار آن دولت وقت بود اقدام می‌کردند. به گفته بعضی از معمرین سنگهای بزرگ موجود در قلعه، باقی‌مانده عصارخانه مخروبه آن زمان بوده که تا حدودی مؤید این مطلب می‌باشد. به مرور زمان آقامحمدعلی خان شروع به خریدن زمینهای اطراف کرد و پس از او پسرانش نیز راه او را دنبال کردند و مزارع محله‌های فعلی محمدیه (شاه کوچک)، دهنو و سرارود را خریداری نمودند و به منظور اسکان به ساختن قلعه‌ای در بلندیها مشغول شدند^۶ که ویژگیهای این قلعه در ادامه بحث بیان خواهد شد. به‌طور کلی علل پیدایش و عواملی را که موجب شده این محل در آن زمان مسکونی شود می‌توان در سه عامل زیر خلاصه کرد:

۱- آب و هوای نسبتاً مساعد و پوشش گیاهی (نیزارهای کوتاه قد)، چشمه‌ها و قنات‌های محلی که دامداران ایلداری را

جلب می‌کرده است تا فصولی از سال را در این محل بگذرانند.

۲- رودهای کوچک مانند رودخانه فصلی «رود شور» که در سمت غربی این محل جریان داشته و در نهایت در محل سرارود به رودخانه زاینده‌رود می‌ریخته است.

۳- قرار داشتن این مکان بر سر راه اصفهان، شهرضا، بروجن.

۴- وجود محل مناسبی برای شکار بزکوهی به سبب استقرار کوه نهچیر در شرق این محل.

از نظر وجه تسمیه، تحقیقات نشان می‌دهد که این مکان به سبب وجود نیزارهای کوتاه قد به «نی چی» نامگذاری شده و براساس روایت دیگر به سبب وجود شکارگاه مناسب برای شکار بزکوهی به‌عنوان «نخجیر» مطرح بوده و به مرور زمان هر دو روایت به‌منظور تلفظ بهتر و آسان شدن در گفت‌وگو به نیچیر و بعد به «نهچیر» مبدل شده‌اند،^۷ به نظر می‌رسد در زمینه وجه تسمیه این مکان، روایت نخست به حقیقت نزدیکتر است، به دلیل اینکه در بحث پیشینه تاریخی محله نهچیر نیز بدان اشاره شد.

جمعیت این محله هم اکنون معادل ۵۷۰ نفر است و دارای سکونتگاه قلعه‌ای، و در قدیم از نمونه روستاهای متمرکز و مجتمع بوده که اطراف آن را مزارع کشاورزی احاطه کرده بوده است. در بافت کالبدی این روستا در قدیم، بیش از هر چیز عامل امنیت و دفاع نقش داشته و وجود مسأله دفاع در برابر تهاجمات و ناامنی‌های درونی و برونی سبب شده تا این مکان شکل قلعه‌ای به خود بگیرد، به‌طوری که هم اکنون هسته مرکزی این محله اقماری، قلعه تاریخی نهچیر است.

قلعه تاریخی نهچیر

الف - موقعیت مکانی قلعه: قلعه نهچیر از نوع قلعه‌های دشتی است به این صورت که قلعه در وسط یک دشت قرار گرفته است. در این قلعه حیاط در وسط قلعه و اتاقها در چهار طرف آن ساخته شده است. این محوطه از نظر فیزیکی با برج و بارو حفاظت می‌شده تا بتواند در مقابل تهاجمات درون و بیرون از منطقه بیشتر استقامت کند، به گونه‌ای که دارای دیوارهای بلند و ضخیم بوده و تیرکش‌های تعبیه شده در برجها برای مقاومت و دفاع در مقابل دزدان و یاعیان مانع ایجاد می‌کرده، جالب اینجاست که برجها نیز از طریق راههایی به یکدیگر مرتبط بوده است.

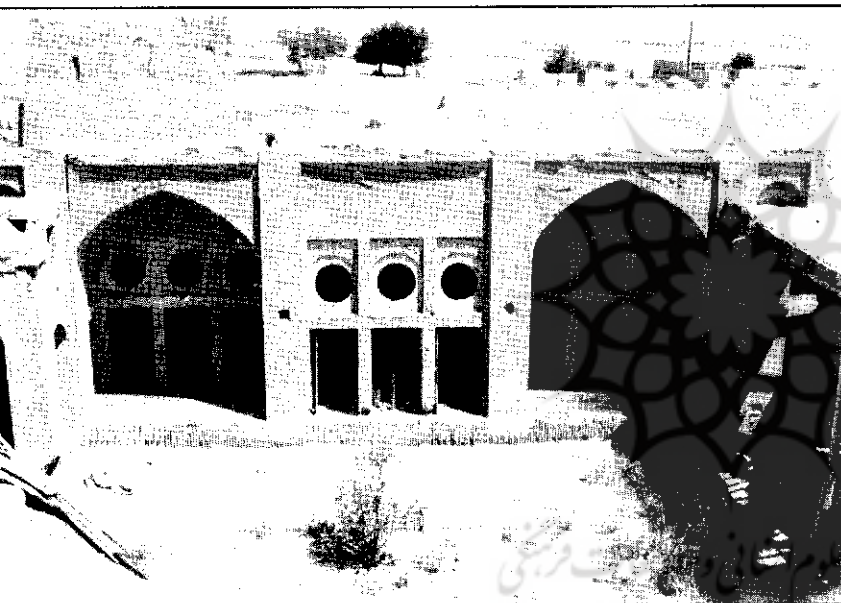
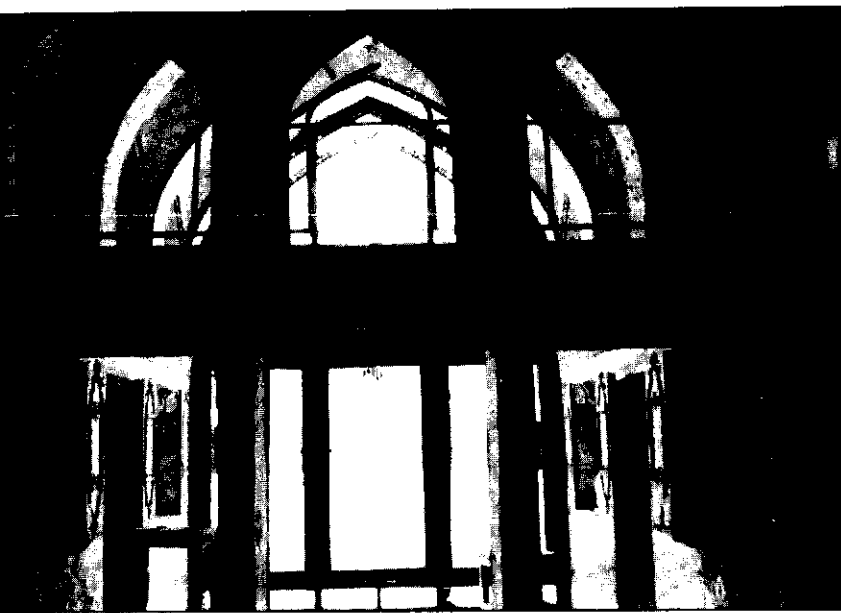
قلعه نهچیر از نظر موقعیت در وسط محله فعلی نهچیر واقع شده است و به بیان ساده‌تر هسته مرکزی روستا را تشکیل داده است. این قلعه در جهت جنوب غربی شهر مبارکه واقع شده و با مرکز شهر حدود ۵ کیلومتر فاصله دارد و با حدود ۵۰۰ متر فاصله، در مجاورت اتوبان مجتمع فولاد مبارکه واقع شده است. خشکی آب و هوای منطقه به سالم ماندن این اثر باستانی کمک شایانی نموده است و در واقع ایسن قلعه فسیلی است از اوایل دوره قاجار.

ب - سوابق تاریخی و علل پیدایش قلعه نهچیر: براساس اطلاعات کسب شده از سازمان میراث فرهنگی اصفهان و پرسشهای به‌عمل آمده از خوانین

۵- آمار موجود در فرمانداری شهرستان مبارکه، سالهای ۱۳۷۹-۱۳۷۳.

۶- روزنامه اطلاعات، سه‌شنبه ۳۰ مرداد ۱۳۷۵، شماره ۲۰۸۴۲، ص ۶ و ۷.

۷- تحقیقات محلی، سالهای ۷۳ تا ۷۹.



محلی، چنانکه گفته شد قدمت قلعه نهجیر به اوایل دوره قاجاریه (حدود ۱۵۰ سال پیش) باز می‌گردد. این قلعه را آقامحمدعلی خان و نوادگان او (طهماسب خان و بهادرخان) که به این محل روی آورده و سکونت گزیده بودند، بنا کرده‌اند و به‌طور یکجا و در یک زمان ساخته نشده، بلکه بنای این قلعه حدود ۷ سال طول کشیده است.

ج - مهمترین عامل ایجاد قلعه مسکونی و دفاعی نهجیر: مسأله امنیت و دفاع در برابر تهاجمات درونی و بیرونی بوده است، چراکه گروهها و اجتماعی که به محله نهجیر روی آورده بودند از لحاظ فرهنگی و اجتماعی یکدست نبودند و این گروهها به تعبیر خوانین محل، به‌طور عمده رعایا و نوکران و چاکرانی بودند که آقامحمدعلی خان و فرزندان او، آنها را از نواحی و آبادیهای مختلف به این محل آورده بودند و بالطبع این گروهها به سبب تفاوتهای فرهنگی و اجتماعی از اختلافات و ستیزهای بین خود به دور نبودند، لذا امر احداث قلعه به همت خوانین در برابر تهاجمات درونی بیشتر از همین امر نشأت می‌گرفته است. ترس و وحشت خوانین از بروز تهاجمات بیرونی سبب شده بود تا اینان محل مسکونی خود را با حصار و برج و بارو پوشانند.

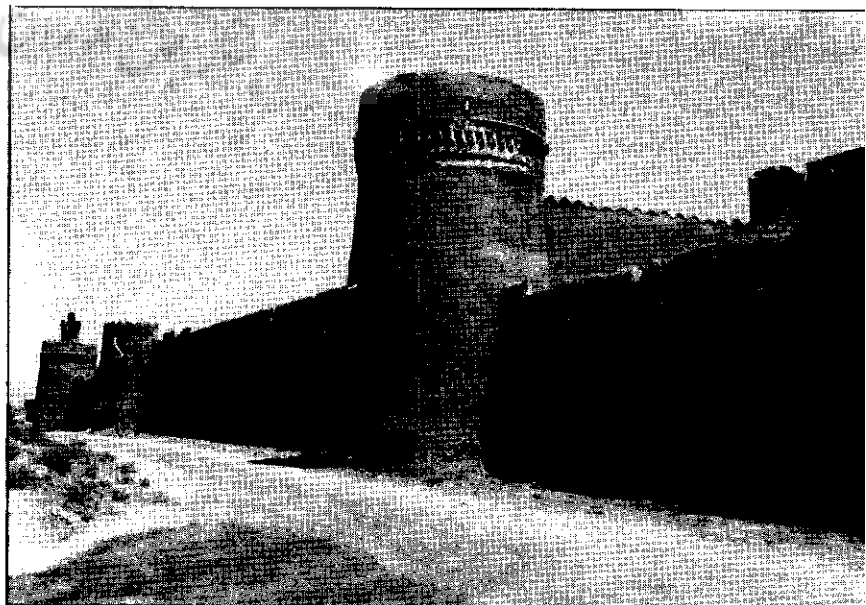
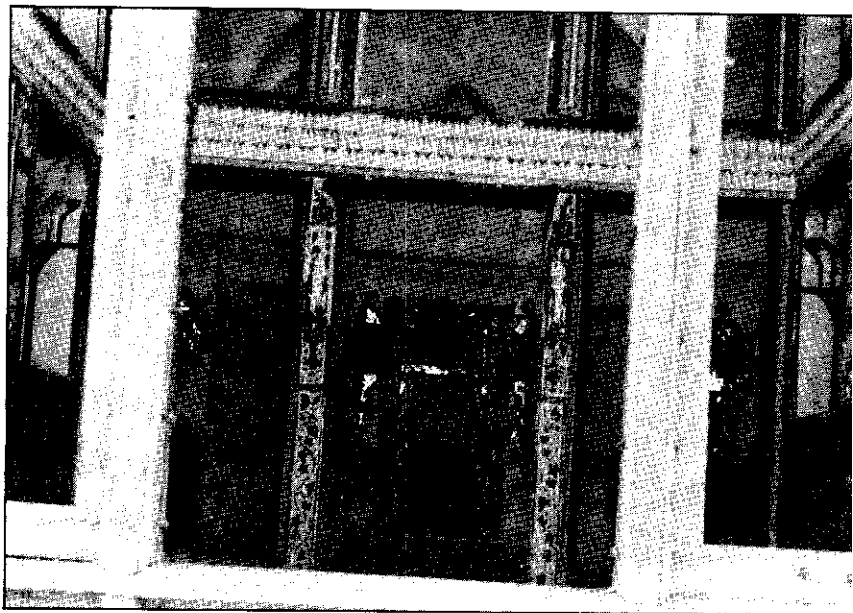
د- وسعت و شکل هندسی قلعه: در مناطق جلگه‌ای و دشتی به سبب هموار بودن سطح زمین، عموماً شکل قلعه‌ها به‌صورت مستطیل یا مربع نمایان شده است. ساده‌ترین نوع این قلعه‌ها شش یا نه برج داشته است. ورود و خروج به قلعه غالباً با یک یا دو دروازه صورت می‌گرفته است. قلعه نهجیر نیز از این امر مستثنی نبوده است و به شکل مستطیل می‌باشد. طول قلعه نهجیر

حدود ۲۱۰ متر و عرض آن به طور تقریبی معادل ۱۰۰ متر می‌باشد. بنابراین مساحت این قلعه براساس اندازه‌گیری‌های به عمل آمده در حدود ۲۱۰۰۰ مترمربع است. از این میزان حدود ۴۵ درصد به سطح زیربنای قلعه و حدود ۵۵ درصد مابقی به حیاط و فضای باز اختصاص داشته است.^۸

قلعهٔ نهچیر سه در ورودی و ۹ برج دیده‌بانی داشته است (اکنون ۲ عدد از این برجها از بین رفته)، ارتفاع دیوارهای اطراف این قلعه حدود ۷ تا ۸ متر و ضخامت پایهٔ دیوارهای آن حدود ۱۴۰ سانتی‌متر می‌باشد.

۵- معماری و ترکیب فضاهای مسکونی قلعه: به‌طور کلی قلعهٔ نهچیر به دو قسمت قدیم (شمال قلعه) و جدید (جنوب قلعه) تقسیم می‌شود که حدفاصل این دو قسمت چهار بادگیر و یک دیوار و برج مخروطی قرار دارد. کل این قلعه دارای هفت واحد مسکونی مجزا از یکدیگر می‌باشد که هر یک از آنها در دوره‌های مختلفی از تاریخ به همت خوانین یا وارثان آنان بنا گردیده است. برحسب مدارک موجود، قدیمی‌ترین واحد مسکونی قلعه در قسمت شمال شرقی آن واقع گردیده که به منزل محمدصادق خان معروف است و اکنون مخروطی‌ای است که اجزای مشکلهٔ آن غیر قابل تشخیص و دارای برجی است که یکی از برجهای دیوارهٔ قلعه را تشکیل می‌دهد. در کنار منزل محمدصادق خان، خلوت محل نشین و زندگی آقا محمد علی‌خان واقع شده که در شرق قلعه ساخته شده و اندرونی او بوده و هم اکنون یکی از ارسی‌های

۸- اندازه‌گیری‌های به‌عمل آمده توسط نگارنده در سال ۱۳۷۷.



آن که دارای نقاشیهایی به شکل چهلستون صفویه بوده و در آن زمان جهت پذیرایی از مهمانان عالی رتبه مورد استفاده قرار می گرفته تخریب شده است. برج انتهایی منزل محمدعلی خان و بادگیرهای خنک آن که خرابه‌هایش هنوز هم زیباست به همراه سردر قلعه و هشتی زیبای آن، جلوخان، بهاربند، اصطبل نگاهداری اسب، کاهدان و انبار نگهداری غلات نیز در زمان فتحعلی شاه قاجار ساخته شده است. از آنجا که عایله خانواده آقامحمدعلی خان رو به فزونی می‌رود، پسران او به ساختن منازل جدیدی در درون قلعه مجبور می‌شوند، به طوری که یکی از پسران او موسوم به آقامحمدحسین خان، خانه‌ای زیبا با تزیینات و نقاشیها و تذهیب و آیینه‌کاری و گچبری می‌سازد که کمتر خانه‌ای در استان اصفهان به این زیبایی پیدا می‌شود، در قسمت جنوبی این خانه بادگیرهای زیبا و ارسی و راهرو سروشیده قشنگی به نقش و تصویر گل و بوته، انسان را به یاد بعضی از آثار تاریخی اصفهان مانند هشت‌بهشت می‌اندازد. قسمتی از ساختمان محصور در این منزل نیز دارای اندرونی و یک بیرونی است که محل پذیرایی مهمانان و سوارانی بوده که ناگهان از راه می‌رسیده‌اند. سمت شمال شرقی منزل آقامحمد حسین خان، منزل میرزا عبدالحسین خان و میرزا ابوالقاسم خان نامیده می‌شده که فرزند او آنرا فروخته و یکی از رعایای او آنرا خریده و در آن زندگی می‌کند و قبل از فروش، کدخدایان نهچیر با مجوز خوانین مجاز به سکونت در این منزل بوده‌اند و برج این منزل یکی از برجهای مستحکم دیوار قلعه است که تقریباً سالم مانده است.

برادر دیگر محمدرضاخان معروف به سرهنگ محمدحسین خان نیز خانه و خلوت جداگانه‌ای داشته است و سیف‌الله خان و عبدالکریم خان نهچیری نیز در این منزل به سر می‌برده‌اند، این قسمت با یک راهرو سروشیده از منزل محمدعلی خان جدا شده است و جزء زیباترین خانه‌های قلعه به‌شمار می‌رود، به طوری که در این خانه‌ها اتاقهای آیینه‌کاری شده و نقاشی شده و حرسراهای خوانین قرار داشته است. جدیدترین منزل مسکونی در گوشه شمال غربی قلعه واقع شده که به منزل محمدرضاخان مشهور است. محمدرضاخان به واسطه کارهای حکومتی و رفت و آمد زیاد و کمبود جا مجبور می‌شود در قسمت جنوبی قلعه قدیم ساختمان دیگری بنا نماید که به نام قلعه محمدرضاخان معروف و متصل به قلعه قدیمی بوده است، سردر زیبای قلعه از چند طرف چشم‌انداز زیبایی دارد و در دو طرف منتهی به یک جلوخانه کوچکتر می‌شود و جلو انبارهایی بزرگ و شترخانه، بهاربند و طویله قرار دارد و بعد وارد جلوخان بزرگتری می‌گردد که با یک هشتی سنگفرش شده به ساختمان دو اشکوبه‌ای در سمت شرق و غرب متصل می‌شود و دارای درهای متعددی است که امروزه اثری از آنها نیست، شمال ساختمان دارای چهار اتاق جلو و عقب بسیار بزرگ است و در وسط اتاق ارسی بنا شده است، این قلعه دارای دو برج بسیار زیباست. گفتنی است که هر دو قلعه قدیم و جدید در طول زمان در مقابل عوارض جوی از استحکام و پایداری خوبی برخوردار بوده‌اند.

نکته جالب توجه در ساخت فضاهای مسکونی قلعه نهچیر این است که هر کدام از آنها دارای یک برج

بوده‌اند. به عبارت دیگر اهالی هر منزل به راحتی توانایی دسترسی به برج مخصوص به خود را داشته‌اند، این امر را شاید بتوان در استقلال هر واحد مسکونی جهت تأمین خود دانست.

علاوه بر واحدهای مسکونی گفته شده هر یک از درهای اصلی قلعه (ضلع جنوب شرقی) دارای طبقه فوقانی بوده که شامل چندین اتاق می‌باشد و فلسفه وجودی این ساختارها را مرتبط با پذیرایی از میهمانان غریبه دانسته‌اند. به عبارت دیگر آن دسته از مراجعان و یا آشنایان نسبتاً دور در این اتاقها پذیرایی می‌شده‌اند و برحسب میزان خویشاوندی به داخل منازل اعم از اندرونی و بیرونی هدایت می‌شده‌اند. برحسب شواهد موجود جماعت نوکران خوانین، در هر واحد مسکونی ساکن بوده و نگهبانان قلعه در محل جلوخانهای اصلی سکونت داشته‌اند. در قسمت جنوب غربی قلعه محمدرضاخان، واحدهایی نظیر اصطبل حیوانات، آخورها و انبار برای نگهداری غلات قرار داشته است.

و- مصالح ساختمانی قلعه: به طور کلی مصالح به کار رفته در ساختمان قلعه نهچیر به تبعیت از شیوه قلعه‌های مناطق خشک، اغلب از خشت، گل، آجر، چوب و گچ و آهک بوده است و از این نظر می‌توان یکی از علل سالم ماندن نسبی قلعه نهچیر را در تناسب مصالح ساختمانی با وضعیت اقلیمی منطقه دانست. برحسب اظهارات منابع مطلع، چوب مورد نیاز برای ساخت قلعه از بیشه‌زارهای حاشیه زاینده‌رود، آجرها از کوره‌های آجرپزی دهنو و گچ از کوره گچ در نزدیکی قلعه تأمین می‌شده است. ز- اجزای خانه‌های قلعه: هر یک از خانه‌های قلعه نهچیر به طور مستقل

دارای کلیه اجزای مورد نیاز برای سکونت بوده‌اند، همان طوری که ذکر شد در جنب هر واحد مسکونی یک برج تعبیه شده بوده است. خانه‌های قلعه در چهار طرف دارای ساختمان بوده و اتاقها همگی تو در تو و با درهای کوچکی به یکدیگر مربوط می‌شده‌اند. در گوشه هر خانه و دور از اتاق نشیمن، آشپزخانه و سرویس‌ها قرار داشته است. هر آشپزخانه معمولاً از طریق راه تنگ و باریک به برج مخصوص خانه راه داشته و سلسله مراتب اتاقها کاملاً رعایت شده، به طوری که محل اسکان خان و همسران او، فرزندان و نوکران به تفکیک قابل تشخیص بوده است.

هر خانه دارای یک یا چند اتاق مجلل آئینه کاری یا نقاشی شده بوده که در حال حاضر متأسفانه اکثراً تخریب گردیده‌اند. خانه‌ها حالت درون‌گرا داشته و حیاط آنها در وسط قرار داشته، در محوطه حیاط باغچه‌های وسیع و حوض و فواره‌های سنگی جلب نظر می‌کرده است. مدخل ورودی خانه‌ها در داخل یک هشتی قرار داشته که در چوبی بزرگی بر آن نصب بوده است، پس از عبور از در خانه، یک راه پی از طی دالان به حیاط وارد شده و یک راه دیگر به اتاقها منتهی می‌گشته است و هر اتاق نیز دارای بخاربه‌های دیواری با نماهای جذاب بوده است.

ح - تأسیسات زیربنایی قلعه: با عنایت به فلسفه وجودی قلعه نهچیر، شاید بتوان ۹ برج حواشی قلعه را جزء تأسیسات زیربنایی آن دانست. آب آشامیدنی قلعه از چاههایی که در هر یک از منازل حفر شده بوده تأمین می‌گردیده، که در حال حاضر تعدادی از آنها محو گردیده است. لیکن باید در نظر داشت

که با توجه به وسعت و گسترده‌گی قلعه از یک طرف و تعداد افراد ساکن در آن از طرف دیگر، لازم بوده در سایر نقاط این قلعه نیز چاههای مخصوص آب حفر شده باشد. البته بنا به اظهار یکی از خوانین، آب این چاهها از نظر کیفیت شور بوده است. روشنایی قلعه از بدو تأسیس تا قبل از انقلاب اسلامی با چراغهای پی‌سوز و نفتی تأمین می‌شده است.

سوانجام قلعه نهچیر: در زمان قاجاریه ایران به دو منطقه نفوذ انگلیس و روسیه تقسیم شد و با آمدن قشون اجنبی در ایران، شیرازه امور از هم پاشیده شد. عده‌ای از افراد متجاوز و یاغی که در ایران حکومت مرکزی را ضعیف می‌دیدند به دست‌درازی بر اموال مردم پرداخته و از اینان، جعفرقلی چرمهینی نیز به شرارت و غارت بلاد و شهرها به‌خصوص روستاها می‌پردازد. در این زمان است که مشاهده می‌شود قلعه نهچیر با این برجا و تیرکش‌ها به داد اهالی مظلوم محمدیه و به‌خصوص مبارکه که در شب عید نوروز خانه‌های آنها مورد هجوم یاغیان قرار می‌گیرد می‌رسد و قلعه نهچیر با تفنگچیان آنها به کمک مردم می‌شتابند و آنها را از دست یاغیان نجات می‌دهند که شاید سالخوردگان هنوز آن خاطرات را در نظر داشته باشند.

با بزرگ شدن تعداد فامیل و فوت افراد قدیمی و کمبودهایی که از این لحاظ پیدا شد، نوادگان و نیرنگان مجبور شدند از وطن و مولد اصلی به سمت کار و تحصیلات دبیرستانی و دانشگاهی رو آورند و طبعاً آن‌طور که باید و شاید نتوانستند به این ساختمان برسند و سستی در مرمت و تزیین این آثار به وجود آمد و چون

خانه بی‌صاحب شد، برخی به تخریب و حتی سرقت اشیای آن پرداختند و قسمتی دیگر از بنا نیز به علت عوامل طبیعی مانند باد و باران و امثال آن تخریب شد. در نتیجه، همه این عوامل دست به دست هم دادند تا ساختمان قلعه متأسفانه از خیر انتفاع بیفتد و شیشه‌های رنگی و آئینه‌های قدیمی و درهای نفیس آن به سرقت برود و به‌روزی بیفتد که هر کس آن‌را تماشا کند فکر کند در اینجا زلزله روی داده و قلعه مستحکم دیروز، به ویرانه تبدیل شده است.

از سال ۱۳۷۴ شهرداری مبارکه با همکاری سازمان میراث فرهنگی استان، نسبتاً موفق شده‌اند، بقیه ساختمان مخروبه این مجموعه نفیس را از خرابی بیشتر مصون نگه دارد و بر مرمت این اثر تاریخی همت گمارد.

با تشکر از آقای مصطفی‌پور عکاس سازمان میراث فرهنگی اصفهان برای در اختیار گذاردن عکسهای این مقاله

منابع و مأخذ

آمار موجود در فرمانداری شهرستان مبارکه، مهر ۱۳۷۹.

روزنامه اطلاعات، سه‌شنبه ۳۰ مرداد ۱۳۷۵، شماره ۲۰۸۴۲.

ستوده، منوچهر. قلاع اسماعیلیه، تهران، ۱۳۶۲.

نتایج مقدماتی سرشماری نفوس و مسکن شهرستان مبارکه، سازمان برنامه و بودجه اصفهان، خرداد ۱۳۷۶.

نخستین همایش علمی راهبردهای توسعه سیر و سیاحت استان چهارمحال و بختیاری، مقالات منتخب، ۱۳۷۶، فرهنگ و ارشاد اسلامی استان چهارمحال و بختیاری.

