

توزیع جغرافیائی پوشش گیاهی و یادمان‌های تاریخی جاذب توریسم استان گلستان

دکتر نصراله فلاح تبار^۱

عضو هیأت علمی دانشگاه آزاد اسلامی واحد شهری

دکتر محمود رحمانی

عضو هیأت علمی دانشگاه آزاد اسلامی واحد شهری

چکیده

پرواضح است که یکی از مهمترین دغدغه‌های کشورهای پیشرفته و کشورهای در حال توسعه این است که بتوانند جهت حفظ انرژی‌های موجود از جمله نفت، گاز و زغال سنگ و نیز تولید سرمایه از طرق دیگر به ویژه بهره‌گیری کامل از توانمندی‌های محیطی و انسان ساخت برای ایجاد فعالیت جدید جهت پیدایش فرصت‌های شغلی و منابع درآمدی و در نهایت ارتقاء به سطح زندگی جامعه انسانی استفاده نمایند و در این راستا فعالیت صنعت گردشگری در کانون توجه قرار دارد و تلاش در این است که از شکوفایی و رونق هر چه بیشتر صنعت توریسم در این زمینه استفاده نمایند. لذا با این دیدگاه استان گلستان زیرچتر مطالعه قرار گرفته است.

استان گلستان با وسعت حدود ۲۰۴۳۷ کیلومتر مربع و با حدود جغرافیایی آن از شمال به کشور ترکمنستان، از جنوب به استان سمنان، از شرق به استان خراسان و از غرب به دریای خزر و استان مازندران، در یک موقعیت مکانی بسیار مناسبی قرار گرفته و دسترسی را در شرایط سهل و آسان قرار داده است.

ویژگی توپوگرافی آن چون، کوه‌های البرز که با گسترش خود در امتداد شرق و غرب در جنوب این استان از دریا فاصله قابل توجهی گرفته است و در این میان جلگه وسیعی را پدیدار ساخته است و در همین راستا، در حدود ۸۰ کیلومتر طول سواحل دریا نیز چشم انداز بسیار متنوع و زیبایی را از جهت فراغت و تفریح و گردشگری به وجود آورده است که با سایر پدیده‌های طبیعی مثل انواعی از گیاهان، پرندگان، آبزیان و نیز آثار و ابنیه‌ی تاریخی موجود در استان گلستان بر اعتبار آن افزوده است.

واژگان کلیدی: استان گلستان - توانمندی‌ها - توریسم - پوشش گیاهی - جاذبه‌های انسان ساخت.

مقدمه

فعالیت گردشگری در شرایط کنونی جهان دیگر در زیر پوشش نگاه گذشته خود قرار ندارد چه امروزه این صنعت به لحاظ ابعاد متفاوت کارکردی و نقش یابی و سهم داری در اقتصاد محل، ناحیه، منطقه و کشور و از نظر اجتماعی فرهنگی در زمینه های رفتار و ارتباط فکری و تعامل گفتاری و ارزش های اجتماعی و حفظ و مقاومت ویژگیهای ناملموس و ارائه استعدادهای ذوقی مندرج در یادمانهای دودمانهای گذشته دارای بار ارزشی است که خود در هر گروه و در هر زمینه مشتاقانی از اطراف و اکناف دارد که در فرصت های مناسب سمت و سوی حرکت را به طرفی انتخاب می نمایند که محل استقرار و پایش ویژگیهای متنوع طبیعی و یا خصوصیات فرهنگی و اجتماعی جامعه انسانی است لذا با این تغییر و تحولات، این فعالیت ضروری ترین اقدام شناسایی توانمندیهای عناصر موثر در فعالیت های گردشگری است که در این راستا این مطالعه سعی نمود عوامل و عناصر موثر در یک محدوده را شناسایی و تنوعات آن را احصاء و نوع یا انواع آن را به لحاظ مکانی و اقلیمی زیر پوشش بررسی این مطالعه قرار دهد.

روش تحقیق

اصولا در هر مطالعه، متدلوژی مناسب با موضوع در مراحل اولیه اقدام، گزینش و انتخاب می شود و سعی می گردد تا از طریق آن، مطالعه کاملا در یک بستر آرام صورت گیرد تا با استفاده از تخصص های مرتبط در سررسیده های زمان بندی به انجام برساند.

در این مطالعه برحسب چشم انداز موضوع، بررسیها از یک روش توصیفی تبعیت نموده است تا بتواند با استفاده از اطلاعات کتابخانه ای و یا اسنادی در ابعاد متفاوت به ارزیابی مناسب برسد. از طرفی چون این مطالعه به لحاظ هدف کاربردی است لذا اطلاعات جمع آوری شده در راستای تأمین خواسته های کاربردی بوده تا بتواند مطالعه ای برای بررسی بستر قابل بهره برداری در ایجاد فرصت های شغلی و درآمد زائی و ارتقا بر سطح زمان جامعه محلی، منطقه ای و ملی باشد.

توزیع جغرافیائی مکان های استان گلستان

موقعیت جغرافیائی شهرستان ها و دهستان ها و روستاهای استان گلستان هر یک از نظر مختصات جغرافیایی و مجاورت دارای ویژگی منحصر به فرد خود می باشند. که فاصله مکانی، دوری و نزدیکی به دریای مازندران و قرارگیری در دشت و پایکوه ها و کوهستان ها به خصوص نواحی جنگلی، از مواردی است که به لحاظ اقامت و سکونت و چشم انداز محیطی حائز اهمیت اند. پراکندگی مکانی واحدهای شهرستانی بر حسب تقسیمات سیاسی استان گلستان به شرح جدول شماره ۱ می باشد.

جدول شماره ۱: تقسیمات سیاسی در محدوده استان

شهرستان	بخش	نام شهر	نام دهستان	تعداد آبادی
آزادشهر	مرکزی	آزادشهر	نظام آباد	۵۸
		نگین شهر	خرمارود شمالی	
	چشمه ساران	نوده خاندوز	چشمه ساران	
			خرمارود جنوبی	
آق قلا	مرکزی	آق قلا	شیخ موسی	۸۰
			آق آلتین	
			گرگان بوی	
	وشمگیر	انبارالوم	مزرعه شمالی	
			مزرعه جنوبی	
بندر گز	مرکزی	بندرگز	انزان شرقی	۲۵
			انزان غربی	
	نوکنده	نوکنده	لیوان	
			بنفشه تپه	
ترکمن	مرکزی	بندر ترکمن	جعفریان جنوبی	۵۸
			سیمین شهر	
			گمیشان تپه	
رامیان	مرکزی	رامیان	قلعه میران	۵۵
		دلند	دلند	
	فندرسک	شان بین	فندرسک شمالی	
			فندرسک جنوبی	
علی آباد	مرکزی	علی آباد	زرین گل	۷۶
			کتول	
	کمالان	فاضل آباد	شیرنگ علیا	
			استر آباد	
کردکوی	مرکزی	کردکوی	سدن رستاق غربی	۳۶
			سدن رستاق شرقی	
			چهارکوه	
کلاله	مرکزی	کلاله	زاو کوه	۲۴۶
			آق سو	
			تمران	
	مراوه تپه	مراوه	کنگور	
			گلیداغ	
		مراوه تپه		
گرگان	مرکزی	گرگان	استر آباد جنوبی	۱۱۲
			روشن آباد	
			انجیراب	
	بهاران	سرخنکلاته	فرق	
			استر آباد شمالی	
گنبد کاووس	مرکزی	گنبد	فجر	۱۷۷
			باغلی مارما	
			آق آباد	
			سلطانعلی	
	دانشلی برون	اینجه برون	کرند	
			اترک	

۱۳۸	چهل چای	مینودشت	مرکزی	مینودشت
	قلعه قافه			
	کوهسارات			
	قراولان	گالیکش	گالیکش	
	نیلکوه			
بنفاق				
۷۶	زرین گل	علی آباد	مرکزی	علی آباد
	کنول	فاضل آباد	کمالان	
	شیرنگ علیا			
	استر آباد			

وضعیت آب و هوا و ارتباط آن با صنعت توریسم

آگاهی داشتن از وضعیت جوی و آب و هوایی یک منطقه اطلاعات پایه در برنامه‌ریزی برای آن منطقه است که در تصمیم‌سازی برنامه‌ای بسیار مفید است و جزء یکی از کلیدهای اصلی برنامه‌ریزی است. این برنامه‌ریزی می‌تواند در سطوح ملی یا منطقه‌ای یا در فعالیت گردشگری و توریست باشد.

در بخش صنعت توریست و گردشگری به لحاظ طیف عملکردی مسائل آب و هوایی از اهمیت خاصی برخوردار است. بدیهی است در تعیین نوع آب و هوای یک منطقه عواملی مانند: عرض جغرافیایی، ارتفاع و پستی و بلندی، دوری و نزدیکی به دریا نقش بسزائی دارد و به طور کاملاً مؤثر در نوع آب و هوا اثر بخش است.

عوامل فوق در جذب و کشتش توریست و گردشگر برای یک منطقه سهم بسزایی دارد. بدین صورت که شرایط مناسب آب و هوایی مانند ساعات آفتابی و چگونگی ویژگی‌های ریزش جوی که آب و هوا بر اساس آن شکل می‌گیرد و محیط از نظر سرسبزی یا ارتفاعات به لحاظ پوشش برف نماد پیدا می‌کند می‌تواند در جذب این سرمایه سهم باشد.

هدف اصلی از بررسی‌های آب و هوای در این مطالعه شناخت شرایط آب و هوایی و عناصر اقلیمی و پارامترهای مربوط جهت اقدام برای زیر ساخت مطالعات بعدی می‌باشد. برای رسیدن به این هدف، داده‌های آماری از ایستگاههای ناحیه مد نظر و جمع آوری و از لحاظ کیفی کنترل گردیده و نهایتاً تجزیه و تحلیل لازم در مقیاس زمانی مناسب انجام پذیرفته است.

عناصر آب و هوایی مورد بررسی عبارتند از:

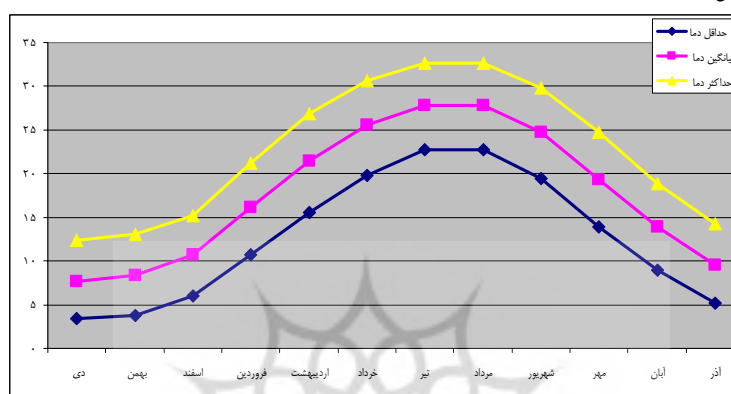
دما: دمای هوا یکی از مهمترین عوامل اقلیمی یک منطقه است. دمای هوا علاوه بر تأثیر اساسی بر روند زندگی گونه‌های متنوع گیاهی به لحاظ درجه و اندازه ی تبخیر و تعرق و اثر مستقیم آن بر زندگی جوامع جانوری و محیط زیست و بالاخره جوامع انسانی و نقش آن در مصرف انرژی مورد توجه قرار گرفته است.

براساس آمار ارائه شده در جدول زیر متوسط دمای سالانه در ایستگاه گرگان برابر با ۱۷.۸ درجه سانتیگراد و در ایستگاه گنبد کاووس برابر با ۱۹.۷ درجه سانتیگراد می‌باشد که نشان می‌دهد دمای سالانه هوا در ایستگاه گرگان نسبت به گنبد کاووس پایین تر و مناسب تر است و قابلیت تحمل و سازگاری انسان در عرصه ی آن آسانتر است. حداقل دما و حداکثر آن نیز جذابیت های فضایی را در مقاطع زمانی نشام میدهد.

جدول شماره ۲: آمار دمای ایستگاههای معرف (میانگین از ابتدای تأسیس تا سال ۲۰۰۳)

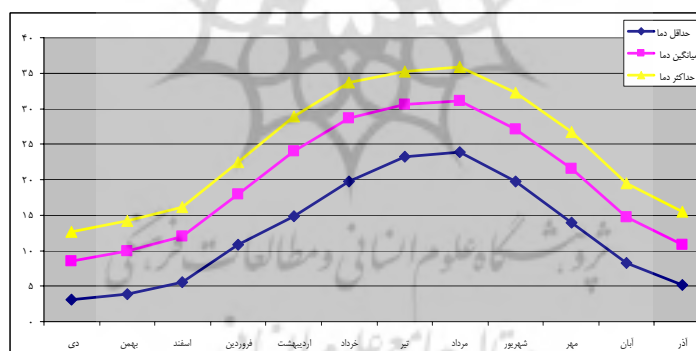
ایستگاه	سال	دی	بهمن	اسفند	فروردین	اردیبهشت	خرداد	تیر	مرداد	شهریور	مهر	آبان	آذر	سالانه
گرگان	حداقل دما	3.4	3.8	6	10.7	15.5	19.8	22.8	22.8	19.5	13.9	8.9	5.2	12.7
	میانگین دما	7.7	8.4	10.70	16.2	21.4	25.6	27.8	27.8	24.7	19.3	13.9	9.6	17.8
	حداکثر دما	12.4	13.1	15.2	21.2	26.9	30.6	32.6	32.6	29.8	24.7	18.8	14.3	22.7
گنبد کاووس	حداقل دما	3.1	3.9	5.6	10.8	14.8	19.8	23.2	23.9	19.8	14	8.3	5.1	12.7
	میانگین دما	8.5	10	12	18	24	28.6	30.6	31.1	27.1	21.5	14.7	10.9	19.7
	حداکثر دما	12.6	14.2	16.1	22.5	28.9	33.7	35.2	35.9	32.2	26.7	19.5	15.5	24.4

منبع: سایت سازمان هواشناسی کل کشور: www.waether.ir



نمودار شماره ۱: دمای هوا در پارامترهای مختلف ایستگاه گرگان

منبع: سایت سازمان هواشناسی www.waether.ir



نمودار شماره ۲: دمای هوا در پارامترهای مختلف ایستگاه گنبد کاووس تا سال ۲۰۰۳

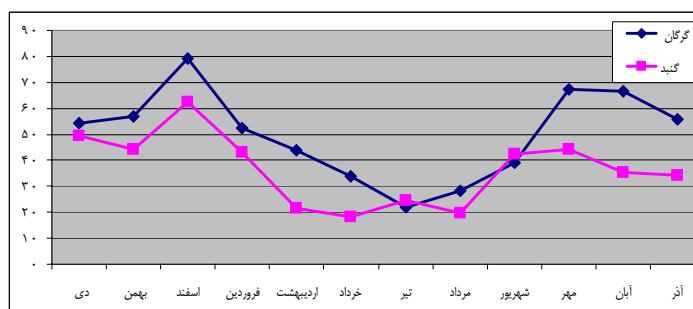
منبع: سایت سازمان هواشناسی www.waether.ir

بارش: ریزش‌های جوی به دلیل ماهیت خود در رأس هرم عوامل مؤثر بر تغذیه منابع آب‌ها، چه سطحی و چه زیرزمینی و ایجاد حداکثر سیلاب‌ها هم در مناطق خشک و هم مرطوب قرار دارد و دارای بیشترین اهمیت و اثر بخشی بر منابع طبیعی است. البته از این دیدگاه ممکن است زمانی نقش اثر گذاری این عنصر در خصوصیات آب و هوایی در ارجعیت قرار گیرد. در حقیقت، در عمل این شاخص نقش عمده در تعیین اقلیم اکثر مناطق دارد. میزان بارش سالانه در ایستگاه گرگان برابر با ۵۵۹/۶ میلی‌متر می‌باشد. که بیشترین بارش ماهانه در اسفند ماه با ۴۱/۸ میلی‌متر و کمترین میزان بارش در مرداد ماه با ۶/۱ میلی‌متر بوده است.

جدول شماره ۳: میزان بارندگی ایستگاه های معرف به تفکیک ماه (از بدو تأسیس تا سال ۲۰۰۳)

ایستگاه	دی	بهمن	اسفند	فروردین	اردیبهشت	خرداد	تیر	مرداد	شهریور	مهر	آبان	آذر	سالانه
گرگان	54.2	56.8	79.4	52.6	44	33.8	21.8	28.1	39.2	67.4	66.7	55.6	559.6
گنبد کاووس	49.6	44.1	62.6	43	21.7	18.4	24.7	19.8	42.3	44.3	35.2	34.4	440

منبع: سایت سازمان هواشناسی کل کشور: www.waether.ir



نمودار شماره ۳: میزان بارش ماهانه در ایستگاههای گرگان و گنبد کاووس

با آغاز نفوذ سیستمهای بارانزا به استان در ماههای مختلف پاییز میزان بارندگی روند افزایش نشان می‌دهد. در طول زمستان توزیع فصلی بارندگی به حداکثر خود رسیده و شرایط رطوبی را در سراسر استان و از جمله شهرستان گرگان فراهم می‌سازد. در فصل بهار افت شدید بارندگی فصلی به چشم می‌خورد و در اواسط بهار، فصل خشک آغاز گشته و در طول تابستان حداقل بارندگی فصلی مشاهده می‌شود.

باد: در هواشناسی واژه باد به جریان سریعی از هوا اطلاق می‌شود که ممکن است در سطح زمین یا جو آزاد (ارتفاع بیش از ۱ کیلومتر) وجود داشته باشد و جریان هوا یا باد به ندرت به صورت یکنواخت می‌وزد و معمولاً به صورت آشفته بوده و حرکات پیچشی در آن به اشکال و اندازه‌های گوناگون بسط و گسترش می‌یابند، باد یک کمیت برداری است که دارای جهت و اندازه است. جهت و سرعت باد در سطح زمین و تغییرات آن به خوبی با ادوات اندازه‌گیری همانند انواع باد سنج‌های فنجان‌ی، پره‌ای، آسیاب بادی مکانیکی و یا بادنگار مشخص و ثبت می‌گردد. در استان گلستان متوسط وزش باد بین ۱.۷ تا ۲۳ نات می‌باشد. همانطور که ملاحظه می‌گردد در ایستگاه گرگان سرعت وزش باد برابر با ۲ نات و در ایستگاه گنبد کاووس برابر با ۱.۷ نات می‌باشد. بیشترین وزش باد در استان گلستان در خرداد ماه که در ایستگاه گرگان با ۲.۸ نات ثبت شده است و کمترین میزان وزش باد در آبان ماه با ۱ نات در ایستگاه گنبد کاووس ثبت گردیده است.

رطوبت نسبی: این پدیده بر میزان تبخیر و تعرق و دمای هوا اثر مستقیم دارد. به علاوه وجود رطوبت هوا در چرخه‌های مربوط به تعادل انرژی گرمایی و تبدیل آن را در اتمسفر به صورت بروز شکلهای مختلف انرژی گرمایی یا اثر متقابل گرمای نهان و محسوس نقش تعیین کننده ای دارد.

در ایستگاه گرگان متوسط رطوبت نسبی برابر با ۵۸ درصد و در ایستگاه گنبد برابر با ۵۵ درصد است. بیشترین میزان رطوبت نسبی سالانه در ایستگاه گرگان برابر با ۷۹ درصد و در گنبد ۸۴ درصد است و کمترین میزان رطوبت نسبی برابر با ۷۰ درصد در گرگان و ۶۵ درصد در گنبد کاووس می‌باشد.

ساعات آفتابی: در ایستگاه گنبد کاووس با ۲۴۹۰.۴ ساعت آفتابی بیشترین ساعات آفتابی استان ثبت شده است که این رقم نسبت به ایستگاه گرگان رقم بسیار زیادتری را نشان می‌دهد. بیشترین ساعات آفتابی در ایستگاه گرگان و گنبد کاووس در خرداد ماه ۲۷۱.۲ و ۲۸۷.۸ ساعت به ثبت رسیده است.

اقلیم منطقه: یک ناحیه ترکیبی از مجموعه عوامل و عناصر و متغیرهای آب و هوایی و خصوصیات جوی و طبیعی و جغرافیایی است که برای دوره‌ای طولانی مدت در آن تعریف می‌شود. در زمینه طبقه‌بندی آب و هوا، خصوصاً در مناطق خشک و نیمه خشک تلاش‌های زیادی به عمل آمده اما هیچ یک از این طبقه‌بندی‌ها را نمی‌توان ایده‌آل دانست.

با بهره‌گیری از روش دو مارتن در ایستگاه گرگان با ارتفاع ۱۳/۳ متر با ۳۷/۶ میلی‌متر بارندگی، ضریب خشکی ۲۰/۱ از نوع اقلیم مدیترانه‌ای می‌باشد و در ایستگاه گنبد کاووس با ارتفاع ۳۷/۲ متر و با ۴۴۰/۱ میلی‌متر بارندگی، ضریب خشکی ۱۴/۸ از نوع اقلیم نیمه خشک تعیین شده است.

آمارها همه حکایت از اقلیم حاکم مدیترانه‌ای و نیمه خشک در منطقه دارد که خود قابلیت‌هایی به لحاظ بهره برداری از فضای حیاتی جهت فعالیت گردشگری ایجاد نموده است.

چگونگی پوشش گیاهی استان گلستان

جنگل - جنگل‌های محدوده استان گلستان مانند سایر نواحی شمالی کشور به نام جنگل‌های هیرکانی نامیده می‌شوند. جنگل‌های این منطقه نیز معرف جنگل‌های کرانه‌های دریای خزر بوده و براساس تغییر ارتفاع از مناطق ساحلی به سمت کوه‌های البرز قابل تقسیم بندی است. فلور ایران در ناحیه هیرکانی، در برگیرنده حدود ۸۰ گونه درختی و قریب به ۵۰ گونه درختچه‌ای می‌باشد. جامعه‌های جنگلی استان گلستان نیز مانند جامعه‌های جنگلی ناحیه خزری و سایر استانهای شمال کشور، در زمستان، سیمای مدیترانه‌ای و در تابستان سیمای مشابه با رستنی‌های اروپا - سیبری دارد.

این جنگل‌ها تا ارتفاع ۲۵۰۰ متری از سطح دریا گسترش داشته و از شمال به جنوب و غرب به شرق انبوهی آن تقلیل می‌یابد. بر اساس تقسیم بندی تره گوپوف و معین (۱۳۴۸) جوامع گیاهی زیر را از کرانه‌ها به سمت ارتفاعات می‌توان مشاهده نمود:

جامعه بلوط - شمشادستان، این جامعه ویژه ی دشت‌های ماسه‌ای و قابل نفوذ کرانه‌ی ساحلی بوده و از دو اشکوب تشکیل شده است.

جامعه بلوط - ممرزستان، این جامعه ی جنگلی در پایین بندهای دامنه‌های شمالی مشاهده می‌شود.

جامعه انجیلی - ممرزستان، این جامعه در شیب‌های تند سواحل دریای خزر مشاهده می‌شود. در دره‌های مرطوب، برخی گونه‌های رطوبت‌پسند مانند لرگ و توسکای قشلاقی نیز به این جامعه وارد می‌شود.

جامعه راشستان - اوری، این جامعه در ارتفاعات بیش از ۲۲۰۰ متر واقع است و تنها گونه ارس به صورت پراکنده همراه آن مشاهده می‌گردد.

جنگل های استان گلستان از وضعیت خوبی برخوردار است. از ۳۷۹۳۷۳ هکتار جنگلهای استان گلستان ۲۴۹۳۷۳ هکتار جنگل تجارتي و ۶۰۰۰۰ هکتار جنگل احیائی و ۷۰۰۰۰ هکتار جنگل حفاظت شده می باشد. همچنین، وسعت مراتع استان گلستان برابر ۱۱۲۶۰۰۰ هکتار برآورد شده است^۱.

رویشگاه های جنگلی استان گلستان برحسب ارتفاع از سطح دریا، جوامع مختلفی را برای آن مشخص نموده اند که عبارتند از:

الف) رویشگاه انجیلی - ممرز، شامل گونه های: توسکا بیلاقی، پلت، اوجا، زبان گنجشک، و...
 ب) رویشگاه بلوط - ممرزستان، شامل گونه های: نمدر، ممرز، بارانک، ملج، پلت، شیردار، زبان گنجشک، و...
 ج) جوامع جنگلی کوهستانی، شامل جامعه: کوله خاس، جامعه خاس - راش، جامعه لور - راش، جامعه ارسستان، جامعه آگزروفیل، جنگلهای سور یا نوش، جامعه سرخدار.
 مرتع: در استان گلستان ۲۸ تپ مرتعی شناسائی شده است و هر یک از گونه های مختلفی تشکیل گردیده اند. برخی از گونه های مهم آن عبارتند از:

اسپرس، علف باغ، نوعی جعده، یونجه، گون، جو وحشی، انار، سیاه تلو، لولیم، تنگرس، چای چوپان، چوچاق، مریم نخودی، چمن، شیرخشت، درمنه، چای، شکر تیغال، چوبک، ارس، گل گندم، آلبالوی وحشی، بومادران، علف پشمکی، آویشن، زرشک، جارو، متامتی، فریون، شال دم، ولیک، مای مرز، کاکوتی، شبدر، تلخه بیان، اسفند، علف شور، مرغ و ...^۲

یادمانهای باستانی، تاریخی، فرهنگی، مذهبی، معماری و میراثهای فرهنگی

عامل دیگری که از ستون های اصلی فعالیت گردشگری تلقی می شود آثار و بناها و یادمان های تاریخی است که از مراحل و دودمان های تاریخی به جامانده است که همه و همه حکایت از استعداد و توان وذوق جامعه انسانی دارد. یادمان های باستانی به شکل تپه، تل و یادمان های تاریخی، بیشتر در قالب ساخته های معماری و تک معماری هستند و هر یک از آنها نشانگر رفتارهای فرهنگی و شیوه های زندگی پیشینیان ما و توان تمدنی آنها است. اهمیت هر یک از یادمان ها، به چگونگی درک جنبه های گوناگون رفتار نیاکان ما در گذشته بستگی دارد. از آثار قدیمی استان مقبره قابوس بن وشمگیر است. امامزاده یحیی بن زید علی بن حسین (ع) در این استان واقع است. میادین سوارکاری و برگزاری مسابقات اسب دوانی پائیزه و بهاره از جاذبه های گردشگری این استان است.

دخمه آق بند: این دخمه در روستای آق بند بخش داشلی برون و در ۳۰ کیلومتری شمال گنبدکاووس واقع شده و از دو قسمت تشکیل گردیده، قسمت اول (سمت چپ ورودی) با حداکثر طول ۸/۶ متر و حداکثر عمق ۴ متر و ارتفاع ۲ متر که ورودی آن در جهت شرق دخمه است. در دیوارهای اطراف داخلی و هم سطح با کف، دخمه با عمق حداکثر ۹۰ سانتی متر و حداقل ۴۵ سانتی متر حفر شده است.

۱- گزارش اقتصادی و اجتماعی استانهای شمالی کشور، سال ۱۳۸۳

۲- گزارش طرح جامع توسعه کشاورزی و منابع طبیعی استان، ۱۳۷۹

قسمت دوم که متصل و در جنب شمال این دخمه واقع است، دارای حداکثر عرض ۳/۵ متر و حداکثر ارتفاع ۱/۷۰ متر است. هر دو دخمه مذکور در داخل از سنگ آهکی ایجاد شده‌اند که بر روی آنها فسیل‌های حیوانات کوچک دریایی به وضوح یافت می‌شود.

قسمت فوقانی دخمه‌های مذکور و اطراف آن به وسعتی زیاد، گورستانی اسلامی است که دارای قدمت چندانی نیست، ولی دارای سنگ قبرهایی شبیه زین شتر یا بدنه شتر دوکوهانه می‌باشد^۱.

آبادان تپه ۱: در ۲۱ کیلومتری شمال گنبد کاووس و در جنب روستای آبادان تپه و در شمال جاده ملاعلی تپه به ملک‌علی تپه واقع شده است. این تپه، دایره‌ای شکل و به قطر تقریبی ۲۰۰ متر و ارتفاع ۱۴ متر بوده که اطراف آن تا شعاع حدود ۴۰۰ متری، تپه‌های کوچک‌تر قرار گرفته‌اند، به طوری که این تپه در مرکز آنها قرار داشته است. شکل تپه و اشیای به دست آمده از روی آن، نمایانگر آن است که این تپه با آبادان تپه که در ۲ کیلومتری شرق این تپه قرار دارد متعلق به یک دوره و در ارتباط با هم بوده‌اند.

سفال‌های به دست آمده از روی تپه بیشتر قرمز ساده و خاکستری ساده می‌باشد که قدمت تپه را تا اواخر هزاره اول و اوایل هزاره دوم ق.م می‌رساند. این تپه در سه جهت شرق، غرب و شمال به روستای آبادان تپه محدود است، به طوری که خانه‌های روستایی در حاشیه تپه احداث گردیده‌اند.

آبادان تپه ۲: در ۲۳ کیلومتری شمال گنبد کاووس، در جنب روستای آبادان تپه و در شمال جاده ملا علی تپه واقع شده، این تپه با آبادان تپه ۱ از نظر اندازه و اشیاء جمع‌آوری شده به هم شبیه هستند. این دو مجموعه آثار تمدن مشترکی را در دل خود نهفته دارند. قسمت اعظم این مجموعه در جهات شرق، غرب و شمال توسط روستاییان بنا شده است.

سفال‌های به دست آمده از نوع قرمز ساده و خاکستری داغدار است و قدمت تپه را به اواخر هزاره اول و اوایل هزاره دوم ق.م می‌رساند. در فاصله حدود ۲۰۰ متری شمال این تپه محوطه‌ای است به وسعت حدود سه هکتار که سفال‌های به دست آمده از این محل لعاب دار و منقوش دوره اسلامی است و بالطبع این محل در قرون اسلامی مورد سکونت بوده است.

ملک علی تپه: در فاصله ۲۹ کیلومتری شمال شرق گنبد کاووس و در جنوب غربی روستای ملک علی تپه واقع است. این تپه بیضی شکل به قطر بزرگ ۱۵۰ متر و قطر کوچک ۱۲۰ متر و با ارتفاع حدود ۸۵ متر می‌باشد. این تپه خود یک تپه مرکزی است، که در جهات شمال، شرق و غرب تا شعاع حدود ۳۰۰ متر ادامه دارد، به طوری که روستای ملک علی تپه بر روی این قسمت از تپه به خصوص در جهات شمال غرب و شمال شرق احداث شده است. قسمت عمده حد شرقی تپه، به وسیله اشخاص، تصرف، محصور و کشاورزی گردیده و بقیه سطح تپه فاقد مالک خصوصی می‌باشد. لذا می‌توان نتیجه گرفت که این تپه بقایای تمدن‌های هزاره اول ق.م و دوران‌های تاریخی و اوایل اسلام را در خود نهفته دارد.

گنبد قابوس ابن وشمگیر: یکی از بی نظیرترین یادمان های برجسته معماری ایران در دوره اسلامی، گنبد قابوس بن وشمگیر است که در شمال شهر گنبد کاووس و در ۳ کیلومتری بازمانده شهر قدیم جرجان، مرکز حکومت آل زیار در این استان قرار دارد و از نظر هنر معماری و تاریخی یادگار بس ارزنده از دوران آبادی و شوکت سرزمین جرجان و دودمان آل زیار است. که آثار به جا مانده حکایت از این موضوع دارد. ویژگیهای مکانی ناشی از موقعیت سبب تنوعاتی شده است که حرکت در فضای این تفاوت به طور محسوس به چشم می خورد.

سایر مراکز توریستی و تفریحی

در صحاری شمالی دشت گرگان با آب و هوای گرم در تابستان و سرد در زمستان، تالابها جاذبه های زیبا شناختی منحصر به فردی در آن مناطق ایجاد نموده است. این تالابها در فصل تابستان با ایجاد میکروکلیمای منطقه ای، نقش اساسی در تلطیف آب و هوای منطقه داشته و زمینه های تفریح و تفرج را چون قایقرانی، پدالو، راه پیمائی، اسکی روی آب، شنا، اردو زنی روزانه و شبانه، صید ورزشی را مهیا می سازد. تالاب های آماگل، آلاگل و آجی گل و دانشمند و شور از جاذبه های این شهرستان هستند.

در فصل زمستان با حضور انواعی از پرندگان مهاجر که بعضی از آنها در زمره، در معرض خطر انقراض و نادر و کمیاب و حمایت شده محسوب می شوند، جاذبه های آن منطقه را چند برابر افزایش می دهد. ایجاد تأسیسات گمرکی مرز پل، این استعدادها را پویاتر و برارزش بین المللی آن از نظر گردشگری خارجی و مناظر زیبا افزوده است و نیاز ویژه و سریع برنامه ریزی در حاشیه این تالابها را برای امر گردشگری ایجاد نموده است. در حال حاضر تعداد بازدیدکنندگان از این تالابها که آن هم بیشتر به قصد شکار و صید صورت می گیرد کمتر از ۲۰۰۰ نفر در سال است اما ساماندهی امور زیر بنایی در مسایل دسترسی و خدمات حمل و نقل و ایمنی می توان آینده روشنی را برای این منطقه پیش بینی کرد و با توجه به پتانسیل بالقوه گردشگری در این تالابها، امکان توسعه برنامه های گردشگری در حد مطلوب وجود داشته و به شدت احساس می شود.

نتیجه گیری

استان گلستان از استان های شمالی کشور است که در ابعاد مختلف، توانمندی لازم را برای جذب گردشگران در تمام مقاطع زمانی دارد. اوضاع جغرافیائی این استان به خصوص جلگه پهنای و سرسبز و نیز قرار گیری آن در حاشیه دریای خزر و ارتفاعات جنوب از بخش مرکزی رشته کوه های البرز، ویژگی های منحصر به فردی را به وجود آورده است که نگاه هر بیننده ای را خیره می سازد و احساس آن را مجذوب خود می کند و تنوع در این جذابیت ها سبب می شود ماندگاری گردشگران به لحاظ زمانی افزایش یابد.

با حفظ و نگهداری موهبت های مورد نظر از طریق برنامه ریزی های منسجم و کارا می توان این توانائیها را افزایش داد و ساختار آن را به صورت یک قطب توریستی در فعالیت گردشگری حفظ نمود. وضعیت کشاورزی، توزیع تنوع پوشش گیاهی ارزشمند، انواع پرندگان، تنوع جانوران و آبزیان، یادمان های طبیعی و انسان ساخت همه و همه جایگاه بلندی را برای ایجاد و پدیدار نمودن صنعت توریسم مهیا ساخته است و دست برنامه ریزان و مسئولین

استان را برای برنامه‌های کوتاه مدت، میان مدت و بلندمدت باز گذاشته تا برای تولید درآمد سرمایه‌و ایجاد فرصت‌های شغلی از طریق جذب توریسم اقدام نمایند.

این فرصت برای مدیران کلان و میانی استان مغتنم است تا در این برهه‌ی زمان دست به اقدامات شایسته‌ای در راستای تعالی صنعت گردشگری بزنند.

منابع

افجه، سید علی‌اکبر (۱۳۷۶). بررسی ابعاد سیاسی، اقتصادی، اخلاقی و فرهنگی، جهانگردی، مجموعه مقالات نخستین همایش جهانگردی. جلد اول

برنامه ریزی توسعه و آمایش استان گلستان، فعالیت‌های تولیدی و اقتصادی گردشگری (توریسم) مهندسی مشاور هامون یک، ۱۳۸۵ رضوانی، علی اصغر (۱۳۷۷). جغرافیا و صنعت توریسم. پیام نور تهران.

زاهدی، شمس‌السادات (۱۳۸۵). مبانی توریسم و اکوتوریسم پایدار با تأکید بر محیط زیست. تهران

سند توسعه استان (۱۳۸۶). معاونت برنامه ریزی و بودجه استان. گلستان

سالنامه آماری استان، معاونت برنامه ریزی و بودجه استان، سال‌های ۱۳۸۶ و ۱۳۸۷

طرح جامع گردشگری استان گلستان، سازمان میراث فرهنگی، صنایع دستی و گردشگری استان، خرداد سال ۱۳۸۲

طرح جامع منطقه نمونه گردشگری، تالاب‌های سه گانه، سال ۱۳۸۷

کازس، ژرژ، فرانسواز پو تینید (۱۳۸۲). جهانگردی شهری. ترجمه صلاح الدین محلاتی. تهران

کازس، ژرژ، روبرلانکووار و ایورنیو آر (۱۳۸۱). آمایش جهانگردی. ترجمه صلاح الدین محلاتی، تهران

گی، چاک. وای (۱۳۸۲). جهانگردی در چشم انداز جامع. سازمان جهانگردی. ترجمه سید محمد اعرابی. تهران

معصومی، مسعود (۱۳۸۵). کتاب ماهیت گردشگری. تهران

منشی زاده، رحمت‌اله (۱۳۷۶). جهانگردی. انتشارات مسعی. تهران

محلاتی، صلاح الدین (۱۳۸۰). درآمدی بر جهانگردی. وزارت فرهنگ و ارشاد اسلامی تهران.