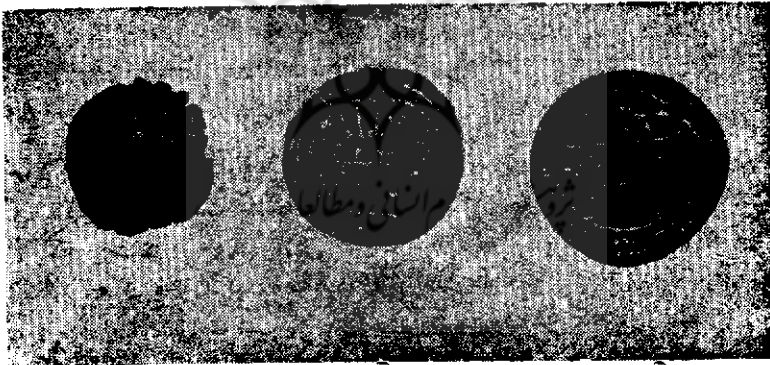


حفاری در تلال ری

راپرت دکتر اشמיד رئیس هیئت حفاری

در اوایل مارس ۱۹۳۴ هیئت حفاری امریکائی در خرابه های شهر ری شروع بکار نمود. مخارج این هیئت از محل موقوفات میسز ویلیام بویس برای دارالانار او نیورسیته فیلادلفی و همچنین از وجوه خیریه موزه صنایع ظریفه شهر بوستون پرداخته میشود. حفاری شهر عظیم ری از نشیب تپه چشمه علی (نقشه ضمیمه) آغاز گشته و اشیاء مهم زیر خاک از قبیل قطعات منفصله عمارات، مسکوکات، ظروف و سایر اشیاء کشف شده است که نمونه مفیدی از آثار صنایع و تمدن دوره های اسلامی عباسی،



ش ۱

دیالمه و سلاخه است. شکل (۱) نمونه ای از مسکوکات آن سه دوره را نشان میدهد. در صفحه گچ کاری صورت یک مرغابی نقش شده که بازی آنرا صید کرده است و شاید صفحه مزبور یکی از مهمترین کشفیات جالب توجه این ناحیه باشد (شکل ۲). احتمال میرود که این قطعه گچ کاری قسمتی از تزیینات ابنیه دوره سلجوقی را تشکیل میداده است. نمونه ای از قطعات ظروف تجملی در شکل ۳ دیده میشود که معرف طرز طلا کاری ظروف فازی در عصر سلجوقیان است.

در نشیب جنوبی تپه چشمه علی مقبره‌ای از دوره سلجوقی پیدا شده است (ش ۴) که روی قبر را با کاشی‌های عالی‌ترتیب کرده‌اند و در ساختن آن کاشی‌ها فیروزه و نوعی لاجورد بکار برده‌اند. در همین قسمت طبقاتی کشف شده که بقرون ما قبل اسلام مربوطست و بنای بسیار مهمی از دوره اشکانیان در اینجا دیده



ش ۲

می‌شود. همچنین مسکوکاتی بدست آمده که تاریخ ضرب آنها بین قرون اول و دوم قبل از میلاد است. در چاهی بعقب دوازده متر نیز قریب پانصد سکه مس بدست آمده که تماماً متعلق بقرن اول ما قبل میلاد است.

طبقات عمده تپه‌های چشمه علی متعلق باعصار از چهار تا دوهزار سال قبل

از میلاد مسیح است، فقط طبقات دوره هخامنشی و مدی در این میانه یافت نشده. ظروف سفالین ماقبل تاریخی که در این نواحی دیده شده برخی دارای تصاویر طیور و چهارپایان و برخی نیز بندرت دارای اشکال انسان است و بیش از هر چیز رعایت دقایق آثار طبیعی در این تصاویر غالب دقت است و ظروف مزبور با بعضی از ظروفی که در دامغان کشف شده از پاره



ش ۳

جهت شباهت دارد. هیئت حفاری امریکائی در نواحی و توابع شهرری نیز مشغول عملیات هستند و نزدیکی بی بی زبیده آثار مهمی از دوره اموی و عباسی و ساجوقی و مغول کشف نموده اند. در حدود امین آباد قبرستان کاملی یافت شده که ظاهراً متعلق بدوره آل بویه است و در بعضی از مقابر منسوجات ابریشمی بدست آمده بود که قسمتی از آنها را مخفیانه در موقع حفاری روده اند.

نزدیک قاعه گبرها پاره ظروف دوره اسلامی پیدا شده و در دامنه قاعه

آثار بنای مهمی نمایان است که شاید همان مسجدالمهدی خلیفه عباسی باشد.

هیئت حفاری فعلا در نزدیکی قلعه مرتضی گود مشغول کار شده اند. در قسمت فوقانی این ناحیه ظروف خاکستری ماقبل تاریخ شیشه بطروف مکتشفه درآه



حصار بدست آمده و در قسمت تحتانی ظروف منقشی پیدا کرده اند. از قطعات سفالینی که در این نقاط یافت شده میتوان حدس زد که آثار ماقبل تاریخ دوره ایران و بین النهرین بدست خواهد آمد و بالتیجه قدیم ترین آثار مدنی ایران کشف خواهد شد. هیئت حفاری در صدد است که مرکز شهری را در عصر سلجوقیان تشخیص دهد و با نوسیه مهمترین دوره آبادی شهری پس از اسلام معین خواهد شد.

ش ۴

قسمت اول عملیات هیئت منتهی بکسب اطلاعاتی شده که مربوط بادوار مختلفه اسلامی، دوره اشکانی و ادوار ماقبل تاریخ است. در آتیه برای بدست آوردن اطلاعات مربوط بدوره مابعد سلجوقی و اعصار مجموئه بین دوره مدی و ساسانی اقداماتی خواهد شد. در خاتمه هیئت حفاری با کمال صمیمیت از مساعدتهای پر قیمت وزارت معارف تشکر میکند که بدون آن همراهی ها هیئت حفاری مجبور بود شهر ری را ترک گفته از ادامه عملیات مفیده در قسمت کشف تاریخ شمال ایران صرف نظر کند.

دکتر اشמיד