

# شهر تاری به صلیب کشیده شده

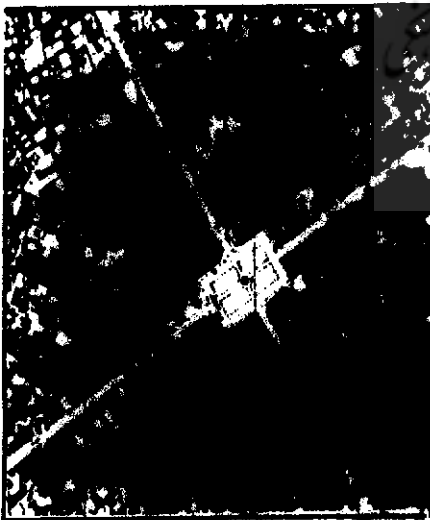
سخنرانی: دکتر گولی یلمود آنجلیس دوسا

ترجمه از: دکتر رضا کسانلی

جناب آقای رئیس، حضار محترم



سمان



کاشان

در ادامه بحث این سمینار که در زمینهٔ محافظت و مرمت مراکز باستانی و بافتهای ارزندهٔ قدیمی شهرهاست می‌خواهم ابتدا بیانات آقای پرفسور کوارونی را که دیروز در اینجا اظهار داشتند تأیید کنم.

آقای پرفسور کوارونی پیشنهادات بسیار مدلل و بخته و کاملی در زمینهٔ فوق تقدیم داشتند که همه از آن به خوبی آگاهی دارید. من نیز در مورد توسعهٔ شهرها با ایشان هم عقیده‌ام و به سهم خود پیشنهاد می‌نمایم که توسعهٔ شهرها باید کاملاً مستقل و جدا از مراکز قدیمی انجام پذیرد و به بافتهای باستانی احترام مطلق گذارده شود.

مطلبی را که می‌خواستم قبلاً روشن کنم این است که من در بیانات خودم جنبه‌های شهرسازی و توسعهٔ شهری و غیره و غیره را به هیچ وجه مورد بحث قرار نمی‌دهم بلکه مطالب من فقط در یک جنبهٔ بخصوص از تم سمینار دور می‌زند و آن مشکل محافظت مراکز قدیمی و بافت اصیل شهرهای باستانی است.

لازم است در ابتدای بحث خاطر نشان ساخت که مشکلات و مسائل غامض شهری را باید با یافتن راه‌حل‌های سریع ولی قاطع و کاملاً مطالعه شده پاسخ گفت و مسلم است که راه‌حل برش در شهرهای قدیمی و بهتر بگویم (مصلوب کردن) مراکز باستانی تلاشی است که نه تنها مشکلی را از میان نمی‌برد بلکه شهرها را به کلی فدا و نابود می‌کند.

بنابراین عنوان بحث خودم را «شهرهای مصلوب شده» انتخاب کردم.

مطلب را در مورد یک شهر غربی و یک مثال بسیار شناخته شده ادامه می‌دهم و البته از اینکه یک نمونه اروپائی را در اینجا شاهد می‌آورم پوزش می‌طلبم لیکن این مثال در مورد کلیه شهرهای غربی و شرقی نیز صادق است و بلافاصله باید بگویم که شهری که قرن‌ها زندگی کرد و آسود با دخالتی که به طور غیراصولی و غیرمنطقی در آن شد طبیعت و شخصیت آن و بافت اصیل آن را مورد تعرض قرار داد و مشکلات شهری را صد چندان نمود.

قبل از اینکه نمونه مغرب زمینی مورد بحث را عنوان کنم می‌خواهم چند تصویر از مشرق را بیاد آورم یکی از این شهرها موصل است در عراق عرب که در تصویر مشاهده می‌گردد. این شهر بوسیله دو خیابان عمود برهم یکی شمالی جنوبی و دیگری شرقی غربی چهارپاره شده و تلفیقی که می‌بایست بین کهنه و نو انجام می‌گرفت در این عملیات به هیچ وجه در نظر گرفته نشده است و مهم‌تر از همه اینکه به بافت قدیمی نه تنها احترام گذاشته نشده بلکه بدون کوچکترین مطالعه‌ای مورد تعرض قرار گرفته و هیچگونه همکاری بین این خیابانهای مستقیم و عمود برهم و بافت موجود قدیمی در نظر گرفته نشده است. تنها در این دخل و تصرف بناهای مهم و اداری موصل و یا بناهای مهم تاریخی را مورد توجه قرار داده‌اند در صورتی که بافت موجود در اثر عبور خیابان قطع و اجزاء آن از هم پراکنده گردیده است.

به آسانی می‌توان گفت اینگونه دخالت به هیچ‌وجه با فرهنگ محل آشنائی و سازش ندارد و ارزش بافت قدیمی را از بین می‌برد - ولی متأسفانه اینگونه عملیات دیگر یک عادت و یک مد روز شده و این تحفه مغرب زمینی در مشرق خریدار زیادی پیدا کرد. شهرهای بزرگ در مشرق زمین به این سرنوشت تأسفانگیز دچار شدند. چنانچه یکی از مهمترین آنها را می‌توان قاهره نام برد تنها توجه در این خیابان کشی‌های مستقیم و عمود برهم فقط و فقط نجات بعضی از بناهای بزرگ



سیزوار



دامغان

تاریخی و یا به قول مجریان آن طرحها مهمتر جلوه دادن این بناها بود در صورتی که این عمل در حفظ بافت قدیمی کافی نبود.

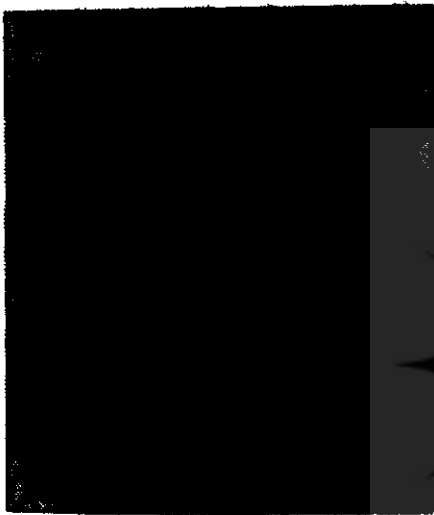
این نوع خیابان کشی‌های عمود برهم که یک بافت شطرنجی را در شهر بوجود می‌آورد از قدیم‌الایام متداول بوده است، مثلاً رومیان نیز شهرهای خود را بر مبنای یک شمای شطرنجی می‌ساختند و بنابراین مخالفت ما با شمای شطرنجی به طور مطلق نیست بلکه می‌گوییم که این طرح را نمی‌توان بر روی یک شهر موجود با شمای شهرسازی متفاوت پیاده کرد - زیرا چنانچه در بالا هم توضیح داده شد احداث خیابانها باعث ایجاد جراحاتی عمیق بر پیکر شهر می‌کند و فایده عمده‌ای جز ایجاد یک ترافیک سریع و یک ارتباط شلوغ بین نقاط حساس شهر ندارد برعکس یکی از مشکلات عدیده‌ای را که ایجاد می‌کند مسئله کشش اقتصادی و تجاری بسیار شدیدی است که این خیابانها به خود جلب می‌کنند - مسلماً با ایجاد خیابان جدید زمینهای مجاور خیابان و مشرف به این معبر وسیع و سریع قیمت پیدا می‌کنند و در آنجا بناهای جدید مرتفع و وسیع ایجاد می‌شود و رفته رفته یک وزنه بزرگی که خارج از قدرت گنجایشی شهر و بافت آن محل است در آنجا ایجاد می‌شود که به مشکلات شهری صدچندان می‌افزاید.

تاریخ شهرسازی سوابق قدیمی و کهنه متعددی در زمینه همین راه‌حلهای نامبرده در مشرق زمین را بیاد دارد. در مورد ایتالیا می‌توان چند نمونه مهم و قدیمی را که با بحث ما مناسبت دارد ذکر کرد. یکی از این مثالها شهر پالرمو در جزیره سیسیل ایتالیا است.

در پایان قرن شانزدهم میلادی شهر پالرمو هنوز تحت سلطه اسپانیولیا بوده و چنانچه در تصویر مشاهده می‌گردد شهر از اجزاء قرون وسطائی نامنظم تشکیل شده بود در سال ۱۵۹۷ در این شهر دو خیابان جدید یکی شرقی غربی و یکی شمالی جنوبی در بافت قدیمی شهر احداث گردید بنامهای تولیدو و ماکدا و با وجودی که مسائل و مشکلات اجتماعی و شهری آن روز به مراتب از عصر ما کمتر و چه بسا معدود بودند معذالک بافت شهری قرون وسطائی پالرمو بسیار آسیب دید



کاشمر



شاهرود

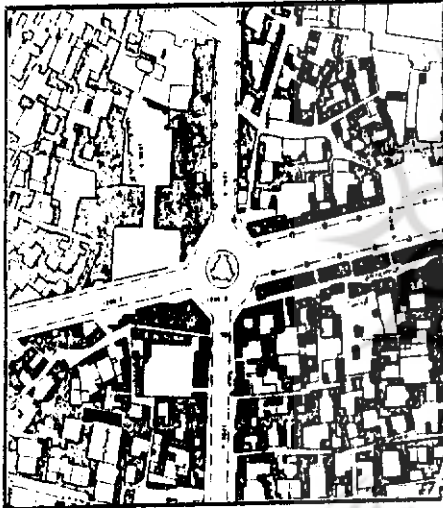
و آن چهار قسمتی که پس از احداث دو خیابان عمود برهم بوجود آمد امروز چهار ناحیه بسیار زشت و عقب مانده شهر پالرمو را تشکیل می دهند.



شیراز

در تصویر خیابان تولدو و برش غیرمعمولی که در یافت قرون وسطائی شهر پالرمو ایجاد کرده ملاحظه می گردد.

یک قرن بعد یعنی در حدود سال ۱۶۹۳ زلزله‌ای در جزیره سیسیل حادث شد که بسیاری از شهرهای این ناحیه را ویران نمود. همین راه حل بالا را جهت بازسازی و ترمیم این شهرها اتخاذ کردند منجمله شهر کاتانیا که دومین شهر سیسیل است با احداث دو خیابان محوری شمالی جنوبی و شرقی غربی قیافه و حالت شهرهای مصلوب را بخود گرفت. به طوری که بعدها روی همین الگو خیابانهای متعددی به موازات همین دو محور اصلی احداث و شهر به صورت یک بافت شطرنجی منطبق بر بافت قرون وسطائی درآمد.



قزوین

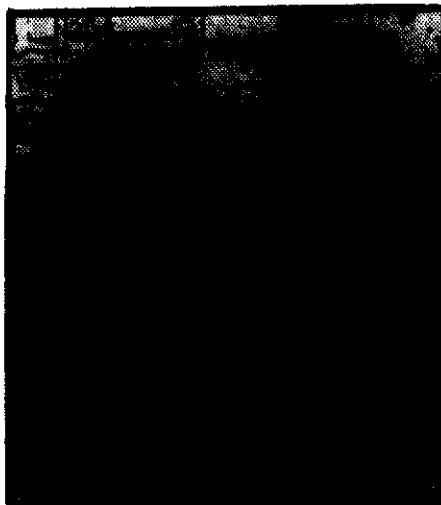
تمام شهرهای سیسیل یکی بعد از دیگری تا پایان قرن هجدهم مورد تعرض قرار گرفتند و به همین سرنوشت دچار شدند.

یکی دیگر از نمونه‌های جالب و مهم شهر بزرگ و بندر معروف ایتالیا به نام ناپل است در پایان قرن نوزدهم به سال ۱۸۸۴ شهر ناپل که دارای یک مرکز قدیمی و باستانی ولی غیربهداشتی بود و احتیاج به ترمیم و بهسازی داشت مورد توجه قرار گرفت خواستند مرکز شهر را بهبود بخشند و آن را از تنگنا و مضیقه نجات دهند به همین علت با همان الگوی معروف با آن روبرو شدند و دو خیابان عمود بر هم شمالی جنوبی و شرقی و غربی در آن احداث و بافت قدیمی را بدون مطالعه بریدند.



دیگر مثال اینگونه تعرضات شهرسازی شهر پستوم در جنوب ناپل است - این شهر باستانی دارای آثاری یونانی و رومی است - در آنجا هم مد روز در مورد خیابان کشی اجرا شد و شهر باستانی مورد تعرض قرار گرفت و با احداث دو خیابان عمود برهم شهر به چهار ناحیه قسمت شد - در این شهر چنانچه در نقشه آن مشاهده می شود حتی با برش یکی از

خیابانها آمفی تئاتر رومی که بزرگترین اثر باستانی این شهر بود به دو قسمت تقسیم شد.



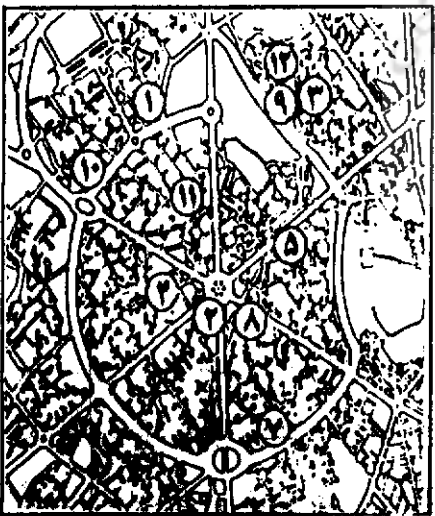
از شهرهای مغرب زمین به اندازه کافی صحبت شد، حالا بد نیست چند نمونه شرقی و بخصوص ایرانی مورد بحث قرار گیرد. تصویری است از نقشه شهر قدیمی سمنان که در آن تعرض شهرسازی با منطق احداث خیابانهای عمود برهم به خوبی قابل رؤیت است - این محصول مغرب زمین یک شبکه بندی شطرنجی را جهت این شهر به ارمغان آورد. نمونه ایرانی دیگر از شهرهای قصابی شده شهر همدان است - به

طوری که از نقشه آن می توان دریافت - شهر با خیابانهای شعاعی بریده شده و این نیز که یک محصول غربی است بدون اندک حاصلی و بدون اینکه نفعی از جهات گسترش و راحتی وضع بوجود آورد. فقط و فقط به خاطر مرکزیت دادن به یک میدان یک مشت خیابان شعاعی روی بافت موجود احداث گردید - این شبکه خیابان ستاره ای شکل حتی جهت مشخصی را هم طی نمی کنند و معلوم نیست به چه علت و با چه لزومی این کار انجام پذیرفته است. اینجا فقط فرم و شکل مطرح بوده و منظور و مقصود شاید زیبایی شبکه خیابانها بوده تا فونکسیون و عمل کرد آنها.



فردوس

باز هم یک نمونه دیگر از شهرهای ایران، از غرب به شرق می رویم و این مرتبه شهر کرمان را مورد توجه قرار می دهیم - در تصویر قسمت راست نقشه مرکز قدیمی شهر کرمان را می بینیم که باز هم با الگوی خیابانهای شمالی جنوبی و شرقی و غربی بافت اصیل قلع و قمع شده و یک شبکه خیابان شطرنجی روی این شهر پیاده گردیده است.



همدان

زنده ترین نمونه جهت اثبات این مدعا و اثبات مطالبی که اینجانب در مورد شهرهای مصلوب شده در اینجا ایراد کردم شهر کاشان است. در این شهر گرمسیری و حاشیه کویر بر این شهری که از خشت و گل ساخته شده و در این شهری که با کوچه های پرپیچ و خم معابر تنگ بافتی ارزنده و مستدل در مقابل آن آب و هوا بوجود آورده بودند می بینیم که خیابانهای عریض ۶۰ متری شمالی جنوبی و شرقی غربی احداث کرده اند. این عمل باز هم مثل سایر شهرها بدون کوچکترین

مطالعه و در نتیجه بدون اندک حاصلی انجام گرفته است.

اولاً مطالعه نشده خیابانها را احداث کردند. زیرا چنانچه قلب شهر را بریدند که اکثر بناهای ارزنده شهر در مسیر این برش نیست و نابود شدند.

و ثانیاً نفعی که از این خیابان کشی حاصل شهر کاشان شده جز ایجاد یک معبر سریع‌السير جهت عبور چند عدد اتومبیلی که در روز از این شهر می‌گذرند نفع دیگری نداشته و تمام توجهات به طور منفی متوجه بر این خیابانها گردیده است و با ارزش یافتن زمینهای مشرف به خیابان در نتیجه ساختمانهای بزرگ و با حجم زیاد و با مصالح بهتر ولی بی‌قد و قواره و بی‌مصرف در طول مسیر این خیابانها ساخته شدند و این فعالیت اقتصادی شدید مسلماً نمی‌توانست سطحی بماند و مرتباً به اعماق بافت پشت خیابان سرایت کرد و دائماً مانند سرطانی در تاروپود بافت رخنه می‌کند.

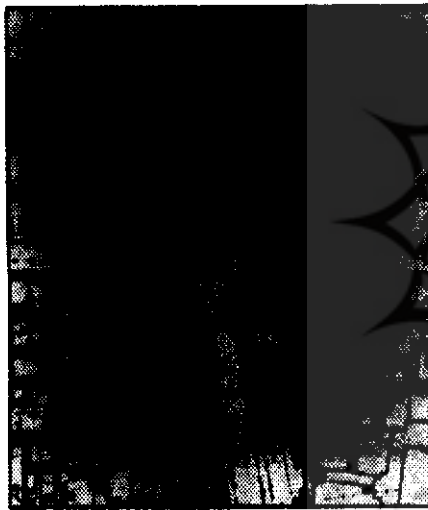
یکی از نمونه‌های بی‌مطالعه‌ای که در این تعریض‌ها و خیابان‌کشی مورد مثال قرار می‌گیرد احداث یک خیابان ارتباطی از خیابان فاضل نراقی به مسجد آقا می‌باشد.

چنانچه گفتیم با ارزش یافتن خیابان و زمینهای بر آن، بافت پشت آن نیز رفته رفته از این وضعیت متأثر می‌گردد. مسجد آقا تا خیابان احداث فاضل نراقی ۱۵۰ متر فاصله داشت و چون این خیابان بوجود آمده بود بنابراین تصمیم گرفته شد با ارتباط دادن مسجد با یک خیابان مستقیم و عریض به خیابان نراقی مسجد را با اصطلاح از خفقان نجات دهند و سرویسهای شهری را سریعتر و راحتتر به آن برسانند و مردم هم با ناکسی و احياناً وسائل شخصی خود را به درب مسجد برسانند.

می‌دانم که این نحوه دخالت نه تنها ارزش بنای باستانی را زیاد نمی‌کند، بلکه در شهرهای ایران که معمولاً پس از عبور از کوچه‌های تنگ و باریک یک مرتبه انسان در مقابل یک مسجد یا تکیه یا مدرسه و غیره قرار می‌گیریم و به طور ناگهانی در مقابل ارزشهای معماری قرار می‌گیریم با ازبین بردن آن معابر مسلماً معماری در محور یک خیابان



یزد



گناباد



قزوین



عریض فرار می‌گیرد و دیگر آن ابعاد و اشکل و ارزش فضائی اولیه را ندارد.

در ایتالیا ما قوانینی داریم که دخالت در بافتهای قدیمی و مراکز باستانی شهرها را مطلقاً منع می‌کند باید سعی کنید شما هم در ایران چنین قوانینی را در مورد شهرهای با ارزش وضع کنید.

ما در ایتالیا فقط دخالتهایی را که جنبهٔ محافظتی و نگهداری باشد در شهرها جایز می‌دانیم. بنابراین من در این سمینار پیشنهاد می‌کنم که از دو راه در ایران شما می‌توانید از تخریب شهرهایتان جلوگیری نمایید.

۱ - ایجاد قوانین شدید در منع دخالت در بافتهای قدیمی و

شهرهای تاریخی.

۲ - آشنا کردن مردم از طریق آموزش با ارزشهای شهری و معماری

خودشان و ایجاد احترام در مردم نسبت به بافتهای شهری و مراکز باستانی و نگهداری و حفظ نشانه‌های فرهنگی خودشان.

آخرین جمله‌ای که در این سمینار می‌گویم این است که آرزو دارم در این کشور که سال‌هاست ایران که ارزشهای علمی و فرهنگی آن بر کلیهٔ جهانیان مبرهن است و با سوابق درخشانی که از نظر تاریخی کشور شما دارد سعی کنید راه‌حلی در این جلسات بیابید - راه‌حلی منطقی و قابل اجراء که از اینجا به تمام دنیا پیشنهاد گردد و از طرف تمام کشورها مورد قبول افتد - راه‌حلی عاجل جهت جلوگیری از ویرانی بیشتر شهرها.\*

پژوهشگاه علوم انسانی و مطالعات فرهنگی  
پرتال جامع علوم انسانی

\* - سمینار بناها و شهرهای تاریخی تحت عنوان: وجود و آینده مراکز مسکونی تاریخی تهران - ۲۰ تا ۲۴ آذرماه

۱۳۵۰ دانشکده هنرهای زیبا دانشگاه تهران.