

گزارش

مسجد دهکدهٔ چوبین، نیشابور



سازمان ایرانگردی و جهانگردی

پژوهشگاه علوم انسانی و مطالعات فرهنگی
پرتال جامع علوم انسانی

مقدمه

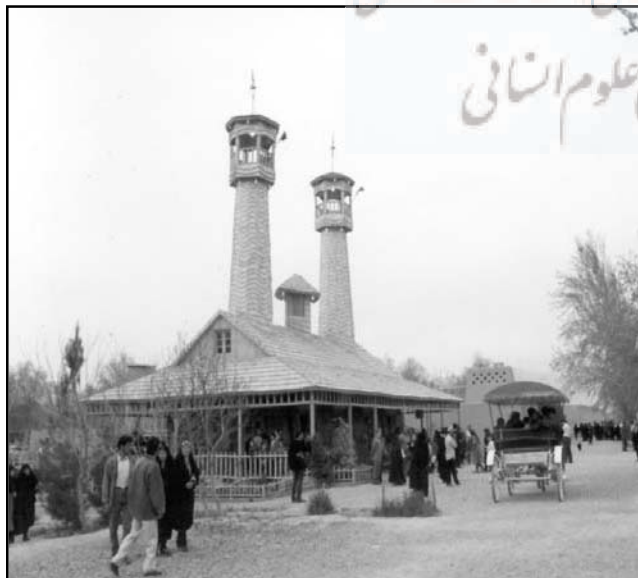
در شرح و معرفی دهکدهٔ چوبین در روستای محمد آباد آقازاده از توابع نیشابور، ابتدا به پیشینه و گذشتهٔ منطقه می پردازیم، و شمه ای از زندگی و شخصیت بنیانگذار اولین آن، حاج ملا محمد کاظم نجفی معروف به آقازاده، را نقل می نماییم.



شده است.

دهکدهٔ چوپین مجموعه ای منحصر به فرد است، که یکی از زیباترین و با رونق ترین جذایبتهای: فرهنگی، تفریحی و اقتصادی منطقه را در دل روستا جای داده است. از این رو، می تواند موجب رونق بیشتر روستاها و احیای اراضی اطراف آن شود، و خود، رونقی مضاعف را سبب گردد.

طراحی نوینی که در روش ساختمان سازی دهکدهٔ چوپین به چشم می خورد، این مزیت را نیز دارد که علاوه بر ابتکار و نو آفرینی، تماماً با استفاده از مصالح سبک و ارزان قیمت چوبی و همگی مقاوم در برابر زلزله انجام شده است. این ویژگی، خود می تواند به عنوان الگو و نمونه ای موفق برای پیروی نکردن صرف از شیوه های رایج، پرداختن به شیوه های نو، به جریان انداختن قوه ابتکار، و بدعت گذاری در سبکهای معماری و شهر سازی باشد. و حتی تقلید و پذیرش همین روش نیز خود به عنوان سبکی آزموده و نمونه ای موفق برای ساخت سازه های: ارزان، سبک، سریع الاحداث، بادوام و مقاوم در برابر زلزله، می تواند



آقازاده که به تأیید آگاهان و داندگان، به لحاظ جایگاه علمی و مرتبهٔ اندیشه، از اعظام علما و سرآمد روزگار خود بود، این لقب را از آن داشت، که خود به فرزندی و شاگردی بزرگی همچون عالم کم نظیر و جلیل القدر تشیع، آخوند خراسانی، مفتخر بود. وی از معدود علما و اندیشه ورزانی بود که علو و بزرگی روح و وسعت نظر و اندیشه اش را نه فقط در میان درس، بحث، کتابت و علم، که - علاوه بر آن - از تلاطم حیات پربار سیاسی - اجتماعی و مجاهدتهای فراوان در راه ایمان و عقیده، و نیز تأمین امنیت مردم و سرزمین خراسان، می توان یافت .

ثمرهٔ ۲۰ سال اقامت ایشان در جوار بارگاه حضرت ثامن الحجج علی بن موسی الرضا(ع)، علاوه بر تربیت عالمان متعدد و بنام در عرصهٔ علم و فضیلت و تدبیر امور معیشت و حیات اجتماعی مردم، تأمین امنیت مشهد و شهرهای در مسیر زائران آستان قدس رضوی بود. این مهم، به مدد علاقه و ایثار نیروهای مردمی، بویژه عشایر خراسان به دست آمد.

آثار باقیمانده از اقامتگاههای «آقازاده» در سبزوار و نیشابور، حاکی از عزم ایشان در ایجاد پایگاههایی برای تأمین امنیت و ثبات راههای زائران امام رضا(ع) بود. لذا، محلی که امروزه به نام روستای محمد آباد آقازاده معروف است، اقامتگاه و پایگاهی بود که به همت و نظر ایشان ایجاد گردید. با احداث بناهایی همچون: مسجد، قنات و حمام در روستای محمد آباد که در جوار یار و صحابی حضرت رضا(ع)، محمد بن فضل بن شاذان نیشابوری، قرار داشت، این منطقه در زمان خود، محلی برای تدبیر و ملاقات با اهل نیشابور و روستاهای اطراف آن، و پایگاهی برای تأمین امنیت منطقه به شمار می رفت.

دهکدهٔ چوپین، عنوانی است که به دلیل ویژگی بارز سازه های این مجموعه در استفادهٔ کامل از چوب و ساخت ابنیه با روشی نوین و برخاسته از پیشینهٔ تاریخی - فرهنگی و متناسب با امکانات و قابلیت های اقلیمی و جغرافیایی منطقه، به آن اطلاق



مفید باشد و به آن توجه شود.

مسجد چوبی

مسجد چوبی برای اولین بار در سال ۱۳۲۵، با دیواره های کاهگلی و سقف چوبی، با وسعت مسجد فعلی و در همین مکان بنا شد. با گذشت زمان و پس از اصلاحات ارضی - که این روستا بتدریج خالی از سکنه شد - این مسجد هم بتدریج مخروبه گردید تا اینکه در سال ۱۳۷۸، با شکل و شمایل جدید و با شیوه ای نوین، در همان مکان احداث گشت.

این مسجد، اولین مسجد چوبی مقاوم در برابر زلزله در جهان است. وسعت این بنا ۲۰۰۲ مترمربع، و سقف آن به صورت شیروانی است. مسجد، دو مناره به ارتفاع ۱۳ متر از سطح زمین دارد، که وزن تقریبی هر کدام از آنها ۴ تن است.

شکل ظاهری آن، به صورت کشتی است، که گویی به طور وارونه روی زمین قرار گرفته است. در مجموع، ۴۰ تن چوب در بنای آن به کار رفته است، و در مدت زمان دو سال ساخته شد.

سه در ورود و خروج و پنج پنجره، در ساختمان بنا وجود دارد. اسکلت آن، از نوع سازه های مقاوم در برابر زلزله و با ماندگاری طولانی، و به شیوه «Two by four» یا «Double» ساخته شده است. نحوه اتصال مناره ها به سقف، به گونه ای است که از بنای ستون در داخل مسجد، اجتناب شده است.

از نکات فنی که در بنای ساختمان مسجد به کار رفته، دو جداره بودن دیواره های آن است. دیواره های خارجی و داخلی آن چوبی است، و بین این دو لایه، اسکلت بنا وجود دارد.

نوع اتصال بین مناره ها و سقف، و همچنین سقف و دیواره ها، از نوع عنکبوتی است؛ زیرا حالتی مانند تیدن تار عنکبوت دارد. یعنی، اتصال مناره ها طوری است که وزن آنها به صورت مساوی، ابتدا روی سقف، سپس به دیواره ها و از آنجا به



زمین منتقل می شود.

داخل مناره ها خالی است. در دیواره داخلی آن، نردبان ثابتی تعبیه شده است که می توان از آن طریق، به بالای مناره رسید. در آن قسمتی که مناره به سقف متصل می شود، دریچه ای قرار دارد که مانند یک کانال تهویه هوا عمل می کند؛ به طوری که در تابستان هوای گرم و آلوده را از فضای مسجد خارج می کند و هوای پاکیزه از طریق بادگیر مخصوص در سقف، داخل مسجد می شود. یعنی، با وزش باد، هوا از این طریق وارد می شود، و هوای مسجد از طریق مناره ها بیرون می رود. به این ترتیب، یک تهویه طبیعی انجام می پذیرد.

دیواره ها کمی حالت زوایه دار دارند، تا انتقال وزن را از مناره به زمین آسانتر کنند. نکته قابل تأمل، این است که محوطه ای که این مسجد در آن بنا شده، بسیار موربانه خیز است؛ تا حدی که موجب تخریب کامل چوبهای به کار رفته در سقف مسجد قبلی شده بود. اما در بناهای ساخته شده در این مجموعه، تمهیدات ویژه ای اندیشیده شده است، که اثرات مضر چوبخواران را به حداقل برساند. تدابیر انجام شده بر روی بناهای مجموعه، به گونه ای است که به عنوان نمونه، خانه سازنده مجموعه با گذشت بیش از ۱۷ سال از ساخت آن، به طور کلی از آسیب چوبخواران مصون مانده است.

نوع چوبهای به کار رفته در دیواره های خارجی و فرآوریهای انجام شده، موجب ماندگاری طولانی آن در مقابل نزولات طبیعی شده است.

آبدارخانه این مسجد، دارای قفسه ها، دیواره ها و حتی سینیهای





چوبی است. و فقط کف و بخشی از دیوار آن، به دلیل رعایت امور بهداشتی، با کاشی و سرامیک پوشیده شده است. مسجد، یک ایوان بیرونی دارد که کفپوش آن، از خشت است و حالت سنتی زیبایی به بنا می دهد. همچنین، امتداد شیروانی های مسجدی، مانند سایه بانی بر روی ایوان قرار می گیرد.

سقف مسجد از بیرون، به شکل پولکی و از تخته هایی به ابعاد ۳۰ در ۱۵ سانتیمتر پوشیده شده است. کل دیواره ها، پانال کوبی شده و روی دیواره داخلی آن، تعداد هفت کتیبه به همراه قابهای نصب گردیده است. تعداد شش کتیبه دیگر، خارج مسجد قرار دارد. این کتیبه ها، از چوب درختان گردو و توت با قطر ۴ سانتیمتر شده اند. یعنی، قطر اولیه چوب، ۴ سانتیمتر بود. بعد از فرآوری های انجام شده روی چوب، تخته ها به طور عرضی به هم متصل شدند تا سطح مورد نیاز تأمین شود. سپس، آیات قرآنی بر روی آن نوشته شد، و اطراف خطوط حکاکی گردید. به این ترتیب، آیات برجسته شدند. کتیبه قرار داده شده بر روی محراب، با خط ثلث آراسته گردیده، و دیگر کتیبه ها با خط نستعلیق نوشته شده است. هر کتیبه نیز درون یک قاب چوبی منحصر به فرد، جای گرفته است.

موزه و کتابخانه

ساختمانی دو طبقه در محوطه جنب مسجد، به موزه و کتابخانه مجتمع اختصاص یافته است. این ساختمان نیز که از چوب احداث شده، دارای دیواره های دو جداره است. همه نمای خارجی آن، سقف شیروانی شکل و دیواره ها، با چوبهای پولکی آراسته شده، و از دو در ورود و خروج، و همچنین دو راه پله - که رابط دو طبقه در درون می باشد - برخوردار است. زیربنای کل دو طبقه آن، ۱۲۰ متر مربع می باشد. کاربری در نظر گرفته شده برای طبقه اول، موزه و برای طبقه دوم، کتابخانه است. بنای موزه با تلفیقی از چوبهای خاص و زیبا که با آینه کاری مزین شده، فضایی در خور کاربرد آن ایجاد کرده است. که میتواند در بازه های زمانی مختلف، برای برپایی نمایشگاه و محل عرضه آثار هنری هنرمندان استفاده شود.

طبقه دوم این ساختمان یا همان کتابخانه مجتمع، ضمن تأمین فضای مناسبی برای مطالعه بازدید کنندگان، با بهره گیری از کتابهای مختلفی در زمینه هایی همچون: آثار دیدنی ایران، سازه های چوبی ایران و جهان، و راهنمای سیاحتگری، منابع متعدد مناسبی را برای استفاده محققان و پژوهشگران عرصه های مختلف، آماده کرده است.

تنه انواع مختلفی از درختان، به صورت عرضی و با قطر چند سانتیمتر، آنچنان بریده شده و در دیواره داخلی شمالی مسجد نصب گردیده است، که حالت گردن بند را تداعی می کند. هر یک از درهای مسجد، دارای دو لنگه است. و هر لنگه آن، از چوب درخت گردو به قطر بیش از ۷ سانتیمتر ساخته شده است، که وزن آن به بیش از ۶۰ کیلوگرم می رسد. دستگیره های در چوبی است، و تعداد نه عدد گلمیخ از جنس برنج، روی آن کوبیده شده است.

چوبهای مختلفی از درختان مثمر و غیر مثمر؛ همچون: انواع کاجها، اشن، سپیدار، گیلان، گلابی، زبان گنجشک، گردو و توت در ساختمان و هم در تزئینات داخلی آن به کار رفته است. نور پردازی آن، تناسب ویژه ای از رنگهای شاد است، که به شبهای آن محوطه، جلوه خاصی بخشیده است.

