

شیرینی واردات شکر تلخکامی تولیدکنندگان داخلی

روز ۶ مهر ماه، سازمان بازرسی کل کشور در گزارشی واردات بی‌رویه شکر را مانعی جهت نیل به خودکفایی دانست و از وزرای بازرگانی، جهاد کشاورزی، کار و صنایع و معادن خواست با ارائه برنامه‌های کوتاه و بلندمدت، موضوع مهم خودکفایی تولید شکر را به صورت جدی پیگیری کنند.

با رفتن این خبر بر روی تلکس خبرگزاریها زخم کهنه تلخکامی تولیدکنندگان شکر سرباز کرد و اظهار نظرهای مختلفی از سوی تولیدکنندگان و دست‌اندرکاران بازار شکر در این رابطه مطرح شد. سایت رسمی سازمان بازرسی کل کشور در این گزارش تأکید کرد: واردات بی‌رویه شکر در سال ۱۳۸۵ به علی‌هم‌چون فقدان نظارت لازم در تناسب واردات با ذخائر، تولید و مصرف داخلی، ضمن ایجاد بیش از ۱,۳۵۰,۰۰۰ تن شکر مازاد بر مصرف و اشباع بازار، موجب ناتوانی کارخانه‌های داخل در فروش محصول و عدم امکان پرداخت مطالبات کشاورزان و کارکنان گردید که استمرار این روند، مانع نیل به خودکفایی در تولید شکر خواهد بود. در گزارش بازرسان این سازمان در خصوص واردات بی‌رویه شکر آمده است: بررسی اسناد و گزارش‌های شرکت مادر تخصصی بازرگانی دولتی ایران و انجمن صنفی کارخانه‌های قند کشور حاکی است در سال ۱۳۸۵ مصرف سالانه شکر و حداقل توان تولید کارخانه‌های داخل به ترتیب حدود ۱/۹ و ۱/۲ میلیون تن بوده که کسری حدود ۷۰۰ هزار تن لاجرم می‌بایستی از طریق واردات تأمین می‌گردید.

براساس اعلام گمرک جمهوری اسلامی ایران میزان واردات شکر توسط بخش دولتی و خصوصی در سال ۸۵ قریب ۲/۵ میلیون

تن بوده که سهم «شرکت بازرگانی دولتی ایران» و «بخش خصوصی» به ترتیب حدود ۱ و ۱/۵ میلیون تن بوده است. براساس آمار سال ۱۳۸۵ موجودی اول سال، واردات، تولید داخل، موجودی پایان سال و مصرف سالیانه، به ترتیب ۲۷۵ هزار تن، ۲/۴۸۱ میلیون تن، ۱/۲ میلیون تن، ۷۰۰ هزار تن و ۱/۹ میلیون تن بوده که نشان‌دهنده وجود بیش از ۱/۳۵ میلیون تن شکر مازاد بر مصرف در سال ۸۵ در داخل کشور می‌باشد که اشباع بازار را در پی داشته است.

گزارش سازمان بازرسی کل کشور می‌افزاید: شرکت بازرگانی دولتی ایران جهت تأمین نیازهای داخل با اخذ سه مجوز هیأت وزیران اقدام به واردات شکر نمود و مسؤلیت حسن اجرای آن (رعایت تناسب ذخائر و مصرف) به وزارت بازرگانی محول گردید و علی‌رغم اینکه یکی از این مجوزها مربوط به سهمیه واردات سال ۸۶ بود، لیکن در سال ۸۵ وارد کشور گردید. به علت عدم اعمال نظارت لازم و فقدان ارزیابی صحیح در خصوص تناسب میزان «واردات شکر» با «ذخائر، تولید و مصرف داخلی» توسط مدیران و کارشناسان شرکت بازرگانی دولتی ایران، وزیر محترم بازرگانی با اقدامی مناسب و درست در تاریخ ۱۰/۲۴/۸۵ دستور توقف واردات شکر و تأمین نیازها از داخل کشور را صادر نمود.

براساس گزارش سازمان بازرسی کل کشور، واردات شکر تا سال‌های ۱۳۸۰ در انحصار دولت بود که با آزاد شدن واردات آن از سال ۱۳۸۱ و تعیین تعرفه توسط دولت، بخش خصوصی در این زمینه فعال شد. با کاهش تعرفه شکر در سال ۸۵ و ادامه واردات آن توسط بخش خصوصی و علی‌رغم اشباع بازار، وزارت بازرگانی در راستای وظایف مقرر در قانون (ماده ۴ و

۲۴ قانون مقررات صادرات و واردات ایران مصوب ۷۲/۷/۴ مجلس شورای اسلامی و ماده ۱ آیین‌نامه اجرایی قانون مقررات صادرات و واردات مصوب ۷۳/۲/۶) اقدام به موق و مؤثری جهت تعدیل تعرفه‌ها به عمل نیاورد و در این راستا حتی در خصوص دستور رئیس‌جمهور محترم خطاب به وزیر بازرگانی و پی‌نوشت ایشان خطاب به معاون ذی‌ربط اقدامی صورت نگرفت. رییس‌جمهور در این پی‌نوشت آورده بود: از فروردین ماه سال ۸۶ تعرفه‌ها اصلاح شود ولی جهش در قیمت‌ها اتفاق نیفتد.

استمرار واردات بی‌رویه شکر

در ادامه گزارش سازمان بازرسی کل کشور آمده است: براساس اعلام انجمن صنفی کارخانه‌های قند و شکر ایران، تا پایان آذر ۱۳۸۵ بالغ بر ۶۵۰ هزار تن قند و شکر تولیدی کارخانه‌ها بدون مشتری مانده بود که با استمرار واردات بی‌رویه شکر، این میزان تا پایان سال ۸۵، حدود ۱/۴ میلیون تن تخمین زده شد که با توجه به قیمت تمام شده هر کیلو شکر (حدود ۶۲۰۰ ریال) و کاهش قیمت عمده‌فروشی در بازار داخل به حدود ۴۵۰۰ ریال به علت حجم انبوه واردات و اشباع بازار، کارخانه‌ها قادر به فروش محصول خود با قیمت‌های جاری نبودند که در صورت تداوم این امر، خسارات جبران‌ناپذیری برای این صنعت پیش‌بینی می‌شود. چه اینکه در گزارش سال گذشته بازرسان این سازمان، این معضل در شرکت قند فسا بروز عینی داشته است.

در این ارتباط ۱۵۷ نماینده مجلس شورای اسلامی و چهار تن از وزیران طی نامه‌های جداگانه به ریاست محترم جمهور نسبت به مشکلات ناشی از واردات بی‌رویه شکر و آثار

جاری گفته بود: همین که دولت شکر سفید وارد نمی‌کند نوعی کمک به کارخانجات است!

همچنین میرکاظمی وزیر بازرگانی در گزارشی که ایسنا منتشر کرده، در پاسخ به این سوال که چرا یک شرکت نفتی و یک شرکت نساجی در سال گذشته در بحث واردات شکر فعال بودند با اشاره به مصرف بالای شکر در صنایع شیرینی و شکلات عنوان کرد: بیش از ۴۰۰ هزار تن در صنایع شیرینی و شکلات صادرات انجام شده است که بخش عمده‌ای مواد اولیه آنان شکر بوده است.

جالب است که وزیر بازرگانی به عنوان یکی از امضا کنندگان نامه به رییس جمهور مبنی بر نگرانی از واردات بی‌رویه شکر در ماه‌های پایانی سال ۸۵، در نشست خبری سال ۱۳۸۶ با چرخش ۱۸۰ درجه‌ای از این واردات حمایت می‌کند!

وی در این نشست خبری گفت: با توجه به نیاز کشور به بیش از دو میلیون و ۲۰۰ هزار تن شکر و نیز لزوم حمایت از کارخانجات تولیدکننده شکر این میزان واردات لازم بود چرا که تولید کشور در حدود یک میلیون و ۲۰۰ هزار تن است که البته میزان آن به شرایط مختلف بستگی دارد لذا بررسی این موضوع بیان می‌کند که کشور به بیش از یک میلیون تن شکر وارداتی نیاز دارد که بخشی از آن نیز صادرات را پوشش می‌دهد!

وزیر بازرگانی با بیان اینکه در سال گذشته دو میلیون و ۴۰۰ هزار تن شکر وارد کشور شده است عنوان کرد: بخشی از این واردات مربوط به دولت بود که نیاز سال ۸۶ را پوشش می‌دهد و عمدتاً شامل شکر خام برای حمایت از کارخانجات در فصل خارج از بهره‌برداری چغندر بوده است و بخشی هم از سوی تجار وارد کشور شده که معنی هم ندارد. به گفته‌ی وی برای حمایت از تولید شکر دوره‌ها حل و جود دارد یکی اینکه تعرفه‌ها را کاهش دهیم تا قیمت شکر برای مصرف‌کننده افزایش نیابد و یا اینکه قیمت خرید شکر افزایش یابد که این تصمیم اتخاذ شد و قرار است برای سال ۸۷، ۶۵۰ هزار تن شکر از داخل خریداری شود و در عین حال ۲۵۰ میلیارد تومان نیز برای حمایت از آنان تسهیلات در نظر گرفته شد. میرکاظمی در ادامه به کارخانجات تولید قند و شکر توصیه کرد که بخش بازرگانی و توزیع و بسته‌بندی خود را راه‌اندازی کنند و دست از فروش فله‌ای شکر بردارند. وی تصریح کرد: متأسفانه دو سال است که می‌گوییم شکر به صورت بسته‌بندی باید تولید و عرضه شود ولی هنوز به آن عمل نشده بنابراین این مشکل با اینکه فریاد بز نیم و در محافل بگوئیم دولت حمایت نمی‌کند حل نمی‌شود این در حالی است که دولت با وجود اینکه یارانه‌ها کاهش نیافته باز هم در تلاش است قیمت بازار افزایش نیابد و همه فشارها را نیز تحمل می‌کند. وزیر بازرگانی خواستار عرضه شکر در بسته‌های یک کیلویی شد و افزود: سطح خرده‌فروشی شکر وضعیت مطلوبی

با کل نیاز یکساله کشور است و این امر در حالی است که چغندر تولیدی کشور در رکوردی بی‌سابقه به حدود ۶ میلیون و ۵۰۰ هزار تن بالغ شده و شکر حاصله نیز از مرز ۸۱۰ هزار تن فراتر خواهد رفت. در این نامه آمده است: از سوی دیگر سطح زیر کشت نیشکر نسبت به سال ۸۴ فزونی یافته و چنانچه تحت تأثیر سرمای زمستان قرار نگیرد تولید بالغ بر ۶۰۰ هزار تن شکر در دسترس بوده که جمعا از مرز یک میلیون و ۴۰۰ هزار تن خواهد گذشت. این وزرا تاکید کردند: متأسفانه واردات بی‌رویه و بی‌سابقه فوق که باعث انباشت محصول تولیدی کارخانه‌های قند کشور شده لطمه چشمگیری در تولید سال ۸۶ به جای خواهد گذارد و خیزش ایجاد شده در جهت خودکفایی سیر قهقرایی را خواهد پیمود و تمامی تلاش تولیدگران برای ازدیاد تولید در آتش برافروخته شده از واردات به تلی از خاکستر تبدیل خواهد شد.

در این نامه می‌خوانیم: براساس آمار گمرک کشور سقف ارزی واردات بالغ بر ۷۹۷ میلیون دلار است که به نظر می‌رسد تا پایان سال ۸۵ این رقم از مرز یک میلیارد دلار فراتر رود.

در بخش پایانی نامه پنج وزیر آمده است: متأسفانه این رویکرد هرگونه قدرت تصمیم‌گیری و برنامه‌ریزی را از مسئولان این صنعت سلب کرده و مشخص نیست که تا چه زمانی این واردات ادامه داشته و آیا نیازی به کشت چغندر و نیشکر و نهایتاً تولید شکر در سال آتی و سال‌های بعد وجود خواهد داشت یا خیر؟ رییس جمهور نیز در پاسخ به درخواست پنج وزیر طی نامه‌ای به وزیر بازرگانی آورده بود: "از فروردین ماه سال ۸۶ تعرفه‌ها اصلاح شود ولی جهش در قیمت‌ها اتفاق نیفتد."

حمایت وزیر بازرگانی از واردات شکر!

نکته جالب توجه در این میان آن است که وزیر بازرگانی در نشست خبری با خبرنگاران رسانه‌های مختلف در تاریخ ۲۰ خرداد ماه سال



سوء آن از جمله: ناتوانی کارخانه‌های قند و شکر در پرداخت مطالبات تعدادی از کشاورزان و نیز حقوق کارکنان، انباشت محصول تولیدی و لطمات چشمگیر آن به تولید سال آتی و عدم نیل به خودکفایی، اظهار نگرانی نمودند. این در حالی است که به علت تفاوت فاحش بین قیمت خرده‌فروشی (۷۰۰۰ ریال) و قیمت عمده‌فروشی (حدود ۴۷۰۰ ریال) در هر کیلوگرم شکر، ضمن تحمیل هزینه به مردم، منافع کلانی را عاید واردکنندگان و دلالان نمود. سازمان بازرسی کل کشور در ادامه این گزارش تاکید کرد: اقدام به واردات بی‌رویه شکر توسط شرکت بازرگانی دولتی ایران بدون توجه دقیق به بازار این محصول (میزان موجودی، تولید و مصرف) و همچنین عدم اقدام به موقع سازمان توسعه تجارت ایران بعد از کاهش قیمت جهانی شکر جهت ارائه پیشنهاد تعدیل تعرفه‌ها، در واردات بی‌رویه شکر در سال ۱۳۸۵ تأثیرگذار بوده‌اند. واردات بی‌رویه شکر در سال ۸۵ نه تنها موجب رکود تولید و بی‌مشتري ماندن قند و شکر تولید داخل گردید، بلکه برنامه‌های طراحی شده جهت نیل به خودکفایی در تولید شکر را نیز با اشکالات جدی مواجه نمود که آثار نامطلوب اقتصادی و اجتماعی خاص خود را در پی داشت. سازمان بازرسی کل کشور در پایان این گزارش از وزرای بازرگانی، جهاد کشاورزی، کار و امور اجتماعی و صنایع و معادن خواسته با ارائه برنامه‌های کوتاه و بلندمدت، موضوع مهم خودکفایی تولید شکر را که موجب ارتقای توان رقابتی کارخانه‌های داخل با تولیدکنندگان خارجی، اشتغال‌زایی و قطع وابستگی به بیگانگان را نیز به دنبال دارد، به صورت جدی پیگیری کنند.

نامه پنج وزیر به رییس جمهور

شایان ذکر است در این رابطه وزرای کشور، بازرگانی، کار، صنایع و جهاد کشاورزی اواخر سال گذشته در نامه‌ای به رییس جمهوری از واردات بی‌رویه شکر در سال ۸۵ و ادامه روند در سال جاری ابراز نگرانی کرده بودند و آن را موجب وارد آمدن لطمه چشمگیر بر تولید این محصول ارزیابی نمودند که خیرگزاری فارس در تاریخ اول مهر با اشاره به این نامه ذکر کرده بود: مشکل اصلی کارخانجات و تولید داخل، واردات بالا است که موجب انبار شدن شکر در این کارخانه‌ها و ورشکستگی آنها شده است.

آنها، با اشاره به واردات ماهانه شکر از ابتدای سال ۸۵، همچنین جدول شکر وارداتی چهارساله از سال ۸۲ لغایت دی ماه سال ۸۵ آورده بودند: میزان واردات شکر در ۱۰ ماهه سال ۸۵ بالغ بر ۱۸۴۴۰۰۰ تن بود که این میزان بیش از سه برابر کل نیاز واردات در سال و برابر

دارد بنابراین شرکتی که شکر سفید تولید می کند باید بایرند خود در بسته بندی یک کیلویی به بازار عرضه و حتی صادرات کند.

اعتراض وزارت جهاد کشاورزی به واردات بی رویه

شایان ذکر است دیگر وزارتخانه دخیل در بحث شکر یعنی وزارت جهاد کشاورزی نیز پیشتر نسبت به واردات بی رویه برنج و شکر اعتراض کرده بود.

معاون امور برنامه ریزی و اقتصادی وزارت جهاد کشاورزی در جمع خبرنگاران در تاریخ ۲ خرداد با تاکید بر این که وزارت جهاد کشاورزی از هر گونه وارداتی که موجب تضعیف تولید داخلی شود به شدت مخالفت می کند.

وی با اشاره به واردات بی رویه شکر به کشور، گفت: متأسفانه حدود دو تا سه برابر میزان نیاز شکر و مقداری بیش از نیاز برنج وارد کشور شده که وزارت جهاد کشاورزی اعتراض خود را نسبت به واردات این دو نوع محصول اعلام کرده است. صادق خلیلیان خواستار تسریع در اجرایی شدن قانون ضد دامپینگ در کشور شد و گفت: لایحه مربوط به این موضوع مسیر دولت را طی کرده و باید پیگیری و در مجلس به تصویب رسد که در صورت تصویب این لایحه حمایت های خوبی از محصولات کشاورزی خواهد شد.

اجرای پیشنهادات وزارت بازرگانی امکان پذیر نیست

باز شدن بحث واردات بی رویه شکر توسط سازمان بازرسی کل کشور، رییس انجمن صنفی کارخانه های قند و شکر ایران را نیز به اعلام نظر واداشت.

علیرضا اشرف به ایسنا گفت: دولت و وزارت بازرگانی باید قبل از اتخاذ سیاست درهای باز، برنامه مشخصی برای توسعه و مدرنیزه کردن کارخانجات قند ارائه می کردند. وی اظهار کرد: پیشنهاداتی توسط وزارت بازرگانی ارائه شده است که با وضعیت فعلی کارخانه های قند و با وجود مشکلات زیاد این صنعت عملی کردن آن ها امکان پذیر نیست.

وی پیشنهادات وزیر بازرگانی برای توسعه و مدرن کردن صنعت قند را جزو بدیهیات دانست و گفت: مسائلی که عنوان می شود اصولی است که هر کس در صنعت می داند ولی برای هر حرفی ساز و کار، برنامه و امکانات لازم است و با حرف کارخانجات نه بزرگ می شوند و نه مدرن.

اشرف بیان کرد: از سوی دولت و وزارت بازرگانی اعلام شده است که از صنعت قند در جهت به روز کردن تکنولوژی حمایت می شود در حالی که این مساله در حد حرف باقی مانده و عملی نشده است. وی با اشاره به این که نیاز کشور به شکر تا سال ۱۳۹۰ در انبار کارخانه ها وجود دارد، اظهار کرد: برنامه دولت برای این صنعت باید مشخص و زمان بندی شده ارائه شود

و امکانات مالی که در این زمینه وجود دارد در اختیار کارخانه های قند قرار گیرد.

مسکوت ماندن طرح جامع شکر

رییس انجمن صنفی کارخانه های قند و شکر ایران بیان کرد: از سال ۱۳۸۰، ۲۵۰ میلیون دلار از صندوق ذخیره ارزی برای ماعلام شده ولی تاکنون هیچ کارخانه ای موفق به دریافت حواله از صندوق ذخیره ارزی نشده است و بانک هادر توجیه ممانعت خود از پرداخت این تسهیلات اعلام می کنند. وی با اشاره به طرح جامع شکر گفت: این طرح سه سال



پیش توسط وزارت جهاد کشاورزی تهیه شده است که تاکنون هیچ اقدامی صورت نگرفته و عملاً کنار گذاشته شده است. اشرف با بیان اینکه همه کارخانجات قند کشور دارای نشان استاندارد هستند، خاطر نشان کرد: سال گذشته نیز اعلام شد شکر با بسته بندی یک کیلو و ۳۰۰ گرمی توسط دولت خریداری می شود، این امر نیازمند پروانه و ماشین آلات خاص است که تعدادی از کارخانه ها در این مدت تجهیزات لازم را خریداری کردند و تعداد زیادی هم با وجود مشکلات مالی موفق به انجام این کار نشده اند.

رییس انجمن صنفی کارخانه های قند ایران برگزاری جلسه ای با وزارت بازرگانی و کارشناسان دولتی را خواستار شد و گفت: حاضریم تا در این جلسه بند بند پیشنهادات این وزارتخانه را بررسی و امکان عملی شدن هر کدام را تعیین کنیم. اشرف اظهار کرد: در حالیکه به اندازه ۳-۴ سال محصول در کارخانه ها موجود است واردات شکر در حدود سه میلیون تن، این صنعت را با مشکل اساسی مواجه کرده است.

وی در پایان با اشاره به اینکه قیمت خرید چغندر قند نسبت به سال گذشته تغییری نکرده است، افزود: کارخانه های قند با توجه به مشکلات مالی نتوانسته اند به تعهدات خود در

مقابل چغندر کاران عمل کنند. با ثابت ماندن قیمت چغندر قند سطح زیر کشت این محصول در کشور حدود ۴۰ درصد کاهش یافته و نارضایتی چغندر کاران را به دنبال داشته است.

حکایت تلخکامی

به مجلس کشیده شد

گفتنی است علاوه بر تذکر ۱۴ نماینده مجلس به وزیر بازرگانی در تاریخ ۲۲ خرداد ماه مبنی بر جلوگیری از واردات چند برابر مورد نیاز: برنج و شکر، بحث واردات شکر طی هفته های اخیر به صحن علنی مجلس شورای اسلامی نیز کشیده شده است.

در تاریخ ۱۶ مهر ماه، رییس کمیسیون صنایع و معاون مجلس شورای اسلامی در گفت و گو با ایسنا با اشاره به اینکه ۳۵ کارخانه شکر در آستانه تعطیلی هستند، گفت: مقرر شده است که پس از توزیع حجم بالای شکر وارداتی، تعرفه ی واردات این محصول افزایش یابد.

مهندس سید حسین هاشمی خاطر نشان کرد: در ۱۴ ماه گذشته بیش از ۳ میلیون تن شکر وارد شده است که این میزان، ما را از واردات ۶ سال آینده بی نیاز می کند.

او ادامه داد: واردات بی رویه ی شکر موجب شده است تا سطح زیر کشت چغندر قند تا ۳۰ درصد کاهش یابد.

هاشمی با اشاره به این که در حال حاضر سالانه یک میلیون و ۴۰۰ هزار تن شکر در داخل تولید می شود، تصریح کرد: بر اساس قانون باید سالانه ۵۰۰ هزار تن شکر وارد کشور شود. این در حالی است که هم اکنون بیش از ۳ میلیون تن شکر وارد کشور شده که اختلالاتی را به این بخش وارد کرده است.

تعرفه واردات شکر افزایش می یابد

هاشمی با اشاره به تدابیر اندیشیده شده در مجلس و دولت برای ساماندهی وضعیت شکر یادآور شد: در نشست که با وزارت بازرگانی داشتیم مقرر شد تا دولت علاوه بر خرید بخشی از شکر داخل، میان مردم کوپن شکر توزیع کند.

وی معتقد است: به دلیل صدور بی رویه ی مجوز واردات شکر هم اکنون انبارهای لازم برای ذخیره ی این میزان شکر وجود ندارد.

هاشمی در پایان خاطر نشان کرد: در این جلسه مقرر شد تا با توزیع شکر در بازار داخلی ماه های آینده در یک زمان بندی مشخص تعرفه ی واردات افزایش می یابد.

لازم به ذکر است در تاریخ اول مهر ماه قدرت الله علیخانی، نماینده مردم بوین زهرا و آوج در نطق پیش از دستور خود گفته بود: در حالی که هدف از واردات بیش از ۲ میلیون تن شکر، کاهش قیمت شکر برای مصرف کننده اعلام شده بود، مردم ما شکر مورد نیاز خود را در این سال ها به کم تر از کیلویی ۸۰۰ تومان نخریده اند.

۱۵۷ نماینده مجلس و چهار تن از وزیران طی نامه های جداگانه به رییس جمهور نسبت به مشکلات ناشی از واردات بی رویه شکر و آثار سوء آن اظهار نگرانی کردند

سال ختم تولید چغندر و تولید شکر باشد، سالی که دولت وعده داده بود سال خود کفایی در این محصول باشد.

علیخانی ابراز تاسف کرد: شکر وارداتی با قیمت تمام شده حدود ۴۰۰ تومان در واقع موجب نابودی تولید داخلی شده و اگر دو میلیون تنی که توسط بخش به اصطلاح خصوصی وارد کشور شده است را در مابه تفاوت آن ضرب کنیم به چند صد میلیارد تومان، منافع به عده‌ای خاص در نتیجه سیاست غلط غیر کارشناسی دولت می‌رسیم. آیا با این سیستم تصمیم‌گیری مردم ما نباید بدبین شوند؟ این منافع با آورده در چه اموری قرار است مصرف شود؟

عدم پذیرش واردات بی رویه شکر

روز بعد از نطق یوسف علیخانی، خبری از سوی فارس به نقل از هفته‌نامه وزارت بازرگانی بر روی تلکس خبرگزاری رفت که حاکی از عدم پذیرش واردات بی‌رویه شکر از سوی معاون توسعه بازرگانی داخلی وزارت بازرگانی بود. محمد صادق مفتاح صریحاً در این هفته‌نامه اعلام کرده بود: واردات بی‌رویه شکر را قبول ندارم.

وی در این رابطه گفته بود: ورود شکر با حجم بالا با وجود تعرفه مناسب، به دلیل استفاده کشاورزان از تکنولوژی قدیمی برای تولید است! محمدصادق مفتاح اظهار داشت: دولت نمی‌تواند تنها با دیوار بلند تعرفه و گران کردن کالاهای مقابله‌با واردات کالاهای ارزان و با کیفیت خارجی بی‌برازدوی در خصوص ادعای برخی در مورد واردات بی‌رویه نیز گفت: هم‌اکنون موضوعی به نام واردات بی‌رویه در کشور وجود ندارد و این اصطلاح غلط است. برآمین واردات کالا توسط شورای اقتصاد تعیین می‌شود.

مفتاح در خصوص واردات کالاهایی چون شکر با وجود تولید بالای داخلی نیز اظهار داشت: در حال حاضر در خصوص واردات روغن نباتی و شوینده‌ها با مشکلی مواجه نیستیم ولی در مورد شکر و برنج این مشکل وجود دارد، دلیل این مجهز شدن صنایع به تکنولوژی روز دنیا است.

وی گفت: در مورد شکر با وجود رایگان بودن زمین، آبیاری تقریباً مجانی، سوخت و تراکتور یارانهای باز هم شکر از کشوری چون برزیل با هزاران کیلومتر فاصله، با قیمت پائین‌تری از محصول داخلی وارد کشور می‌شود.

واردات شکر آتشی بر خرمن خود کفایی

اظهار نظر تقریباً عجیب این مسوول در حالی صورت می‌گیرد که کلیه کشاورزان و مدیران کارخانجات قند و شکر به همراه ده‌ها کارشناس مربوطه و نمایندگان مجلس شورای اسلامی، واردات شکر را آتشی بر خرمن خود کفایی شکر می‌دانند. در این رابطه، نماینده مردم مهاباد در گفت و گو با ایسنا در تاریخ دوم مهرماه گفت: اشباع بازار داخلی از شکر وارداتی موجب شده کارخانجات چغندر قند به تعهدات خود نسبت به کشاورزان عمل نکنند.

کشاورزی بر سر کار آمد و وزیر جهاد کشاورزی آن در برنامه تقدیمی به مجلس هنگام رای اعتماد اعلام کرد، در تولید شکر در سه سال آینده به خود کفایی خواهیم رسید و به نظر همه کسانی که با این رشته از تولید آشنایی دارند رسیدن به خود کفایی تا سال ۱۳۸۶ قابل دسترسی بود و حجم عظیم سرمایه‌گذاری دولت‌های گذشته در کشت نیشکرو ساخت کارخانجات و رشد سطح زیر کشت چغندر با سیاست تعیین قیمت تضمینی به نفع کشاورزان در همین راستا بود.

کاهش تعرفه شکر خام از ۱۳۰ به ۳۰!

علیخانی با ابراز تاسف از این که «دولتی که در شهریورماه ۱۳۸۴ با شعار خود کفایی بر سر کار آمد رسماً در آبان‌ماه ۱۳۸۴ تعرفه واردات شکر خام و شکر سفید را از ۱۳۰ و ۱۵۰ درصد به ۳۰ و ۵۰ درصد کاهش داد» گفت: چند ماهی از این مصوبه دولت نگذشته بود که مجدداً در بهمن‌ماه ۱۳۸۴ تعرفه شکر خام به ۵ درصد و شکر سفید به ۲۰ درصد کاهش و در اردیبهشت‌ماه سال ۱۳۸۵ بار دیگر با تصویب دولت، نرخ تعرفه (سود بازرگانی) شکر سفید صفر و شکر خام ۶ درصد تعیین شد. نتیجه این تصمیمات مکرر و پی‌درپی دولت، در آستانه نابودی قرار گرفتن یکی از مهم‌ترین رشته‌های صنعتی کشور شده و در مقابل به شهادت آمار و ارقام چند صد میلیارد تومان در جیب عده‌ای خاص ریخته است که اقدام به واردات شکر در سال ۸۵ کرده‌اند. او تصریح کرد: نمایندگان مجلس شما اطلاع دارید که در ۳۹ کارخانه‌ای که با استفاده از چغندر و نیشک، قند و شکر تولید می‌کنند حدود یک میلیون و ۴۰۰ هزار تن شکر تولید می‌شود و نیاز کشور حداکثر تا دو میلیون تن در سال برآورد و به عبارتی می‌بایست سالانه حدود ۵۰۰ تا ۶۰۰ هزار تن شکر وارد شود ولی در اثر سیاست‌های دولت در سال ۱۳۸۵ طبق آمار گمرک حدود دو میلیون و ۶۰۰ هزار تن شکر وارد شده و در سال جاری هم تاکنون ۷۰۰ هزار تن شکر وارد شده است یعنی بیش از ۵ برابر نیاز یکسال کشور به واردات.

کاهش کشت چغندر قند

این عضو کمیسیون امنیت ملی مجلس افزود: در نتیجه این اقدام، حداقل کشت چغندر نسبت به سال زراعی قبل ۳۰ درصد کاهش یافته است. انبار کارخانجات مملو از شکر تولیدی سال گذشته است و اکنون که به فصل برداشت چغندر رسیده‌ایم، کارخانجات نه انباری برای ذخیره تولید دارند و نه منابعی برای پرداخت به چغندرکاران و کامیون‌دارانی که چغندر را از مزرعه تا کارخانه حمل می‌کنند این شغل را از دست داده‌اند و اگر اقدام عاجلی صورت نگیرد، بیم آن می‌رود که سال آینده،

وی عمده بحث خود را به مشکلات به وجود آمده از واردات شکر اختصاص داد و افزود: در ماه مبارک رمضان می‌خواهم به عنوان یکی از نمایندگان ملت، از درد و رنج حدود ۲۰۰ هزار کارگر و کشاورز شاغل در قدیمی‌ترین صنعت ایران یعنی صنعت قند و شکر با شما سخن بگویم. او متذکر شد که قبل از این نیز، تعدادی از نمایندگان تذکراتی داشته‌اند و ادامه داد: در دو سال گذشته کارشناسان و صاحب‌نظران، مکرراً در این باره هشدار داده بودند؛ اما متأسفانه گوش شنوایی وجود نداشته و حتی برخی مسوولان دولت هم که در برابر کوچکترین تیرتیر انتقادی روزنامه‌ها از دولت نهم بلافاصله ادعای کودتای خزننده را مطرح می‌کنند، در برابر صدها تیرتیر و خبر درباره این رخداد تاسف‌بار سکوت کرده و حتی یک کلام هم پاسخ نمی‌دهند؛ از این رو امیدوارم هر چه سریع‌تر تا پیش از بحرانی‌تر شدن وضعیت، اقدامی صورت گیرد.

این عضو کمیسیون امنیت ملی و سیاست خارجی مجلس گفت: همه می‌دانید که کشورهایی که دارای سیستم اقتصادی ۱۰۰ درصد آزاد هستند از تولیدات کشاورزی خود حمایت جدی و واقعی می‌کنند. به عنوان مثال در اتحادیه اروپا که تعرفه کالاهای وارداتی در حد صفر است، تولیدات کشاورزی مانند شکر دارای تعرفه ۱۶۴ درصدی است و یا در کشور همسایه، ترکیه که عضو سازمان تجارت جهانی است و تعرفه‌های واردات آن بسیار پایین است، تعرفه واردات شکر ۱۳۸ درصد است. او افزود: هدف کشورها از این کار حفظ استقلال و حمایت از کشاورزان خود است که با واردات بی‌رویه دچار آسیب نشوند.

نماینده مردم بویین‌زهرا در مجلس یادآور شد: در دولت خاتمی تعرفه واردات شکر سفید ۱۵۰ و شکر خام ۱۳۰ درصد آن هم با هدف حمایت از تولید داخلی تعیین شده بود. دولت نهم با شعار حمایت از تولید داخلی و خود کفایی در محصولات



جالب است که وزیر بازرگانی به عنوان یکی از امضاکنندگان نامه به رییس جمهور مبنی بر نگرانی از واردات بی‌رویه شکر در ماه‌های پایانی سال ۸۵، در نشست خبری سال ۱۳۸۶ با چرخش ۱۸۰ درجه‌ای از این واردات حمایت می‌کند!



مشکلات زیر اقدامات لازم را مبذول فرمایید:
- افزایش قیمت خرید محصول چغندر قند در سال زراعی ۱۳۸۶؛

- بررسی نحوه خرید شکر از کارخانجات و پرداخت به موقع بهای چغندر قند در حداقل زمان ممکن برای حمایت بیش تر از کشاورزان؛
- جلوگیری از واردات بی رویه شکر و ارائه راهکار عملی برای جلوگیری از به وجود آوردن مشکلات مشابه در سال های آتی؛

- افزایش قیمت خرید محصول چغندر قند در سال زراعی ۱۳۸۶؛

- بررسی نحوه خرید شکر از کارخانجات و پرداخت به موقع بهای چغندر قند در حداقل زمان ممکن برای حمایت بیش تر از کشاورزان؛
- جلوگیری از واردات بی رویه شکر و ارائه راهکار عملی برای جلوگیری از به وجود آوردن مشکلات مشابه در سال های آتی؛

- نظارت بر نحوه قرارداد کارخانه ها با چغندر کاران، زیرا در شرایط حاضر اکثر قراردادها حالات یک طرفه دارند؛

- پیگیری سایر مسائل مربوط به کشاورزان اعم از پرداخت خسارت توسط صندوق بیمه محصولات کشاورزی.

سرگردانی مدیران واحدهای کشت و صنعت

آشفته بازار شکر، مدیران واحدهای کشت و صنعت نیشکری و چغندر قندی را نیز به اعتراض واداشته است. مدیرعامل واحد کشت و صنعت امام خمینی در رابطه با مشکلات بازار شکر گفت: در حال حاضر برای تامین اعتبار پرداخت حقوق کارگران مجبور به فروش هر کیلوگرم شکر با قیمت ۴۰۶ تومان هستیم.

مجددی اظهار کرد: مشکلات مربوط به نیشکر به تولیدکنندگان بر نمی گردد. هر کدام از واحدهای تولیدی شرکت توسعه نیشکر حدود ۴۰ میلیارد تومان زیان دیده اند. با توجه به اینکه در اواخر سال مالی هستیم بزودی صورتهای مالی منتشر و زیان حاصله نشان داده می شود. وی بیان کرد: با وجود آنکه واحد کشت و صنعت امام خمینی سود داشته اما بیش از ۳۰ میلیارد تومان متضرر شده است. ضرر پدید آمده به دلیل یخ زدگی و کاهش قیمت شکر بوده است.

مدیرعامل واحد کشت و صنعت امام خمینی بلیان اینکه برداشت شکر پس از عید فطر آغاز می شود افزود: حدود ۸۰ هزار تن شکر در واحد کشت و صنعت امام خمینی تولید خواهد شد و این در حالی است که هنوز انبارها از شکر سال گذشته انباشته است و انباری برای نگهداری شکر تولیدی امسال وجود ندارد. مجددی ادامه داد: پیش بینی می شود امسال حدود ۵۰۰ هزار تن شکر در واحدهای تولیدی توسعه نیشکر تولید شود و تاکنون مشخص نیست خریدار این میزان شکر چه کسی است؟

وی با ابراز این عقیده که به نظر می رسد افرادی که پول دارند واردات را تحت کنترل می گیرند، خاطر نشان

با چغندر کاران اقدام نکرده اند؛ از طرفی با وجود افزایش کلیه هزینه ها از کاشت تا برداشت و نیز با توجه به سهمیه بندی سوخت و کمبود وسیله نقلیه عمومی و تاثیر آشکار آن در افزایش هزینه های حمل و نقل، متأسفانه در سال جدید هیچ گونه افزایش قیمتی را برای محصول چغندر قند در نظر نگرفته اند و نیز هیچ یک از کارخانه ها تسهیلات بانکی را به چغندر کاران پرداخت نکرده اند؛ هم چنین صندوق بیمه محصولات کشاورزی نیز هیچ گونه اقدامی را در جهت بررسی و ارزیابی خسارت های وارده به چغندر کاران با وجود آمار مستند اداره هواشناسی انجام نداده است؛ از طرفی دیگر کارخانه ها به بهانه فروش نرفتن شکر داخلی هنوز هیچ گونه اقدامی را برای تحویل چغندر قند انجام نداده در کلیه قراردادهای منعقد شده با چغندر کاران، پرداخت بهای محصول تولیدی کشاورزی را منوط به فروش شکر و دریافت بهای آن قید کرده اند؛ بدیهی است که تحویل نرفتن به موقع چغندر قند باعث بروز مشکلاتی از قبیل:

- افزایش افت محصول به دلیل قرار گرفتن در معرض سرما و یخبندان؛

- افزایش هزینه های کارگر و حمل و نقل به کارخانه در شرایط یخبندان؛

- به تعویق افتادن کشت سال بعد و به تبع آن کاهش عملکرد محصولات کلیدی همچون گندم؛

- زیر سوال رفتن نهادهای و ارگان های مربوط با توجه به فشار وارده به کشاورزان؛

- بی اعتماد شدن کشاورزان به خرید تضمینی سایر محصولات خواهد شد.

بنابراین با توجه به مشکلات موجود و برای جلوگیری از فلج شدن چرخ بزرگ توسعه اقتصادی مملکت یعنی کشاورزان و ارتباط این بخش با سایر قسمت ها اعم از اشتغال زایی، حمل و نقل و... و امید به آینده ای روشن در امر تولیدات کشاورزی خواهشمند است نسبت به پیگیری

جعفر آیین پرست، به نام ۱۲۰۰ هزار نفر از کشاورزان و چغندر کاران منطقه مهاباد و آشنویه به رییس کمیسیون اقتصادی مجلس اشاره کرد و گفت: با توجه به این که این منطقه چغندر خیز است طبعاً کشاورزان باید محصولات خود را در اختیار کارخانجات شهرستان های میاندوآب، پیرانشهر، نقده و خوی قرار دهند. وی ادامه داد: اما به دلیل اشباع بازار داخلی از شکر وارداتی به میزان ۲ میلیون تا ۴ میلیون تن از طرف واردات بازرگانی و هم چنین تخلیه نشدن انبارها، کارخانجات از خرید محصولات این کشاورزان خودداری کرده اند. آیین پرست تصریح کرد: این کار عملاً زیان دهی جبران ناپذیری را به کشاورزان منطقه وارد کرده است این در حالی است که ۵۶ هکتار برای ساخت موسسه اصلاح بذر چغندر قند در این منطقه تخصیص یافته است. این عضو کمیسیون عمران مجلس ادامه داد: یعنی از یک طرف کارخانجات حاضر به تحویل گرفتن محصولات کشاورزان نیستند و از طرف دیگر موسسه اصلاح بذر ساخته می شود که این دو با هم منافات دارد. نماینده مردم مهاباد در مجلس با طرح این سوال که چه کسی باید این مشکلات را پاسخگو باشد، گفت: وزارت بازرگانی و جهاد کشاورزی در رفع این مشکل نقش مهمی دارند به همین منظور ۱۲۰۰ کشاورز به رییس کمیسیون اقتصادی نامه نوشته اند تا در کمیسیون مورد بررسی قرار گیرد.

نامه ۱۲۰۰ کشاورز به مجلس رسید

در نامه این ۱۲۰۰ کشاورز آشنویه آمده است: ریاست محترم کمیسیون اقتصادی مجلس شورای اسلامی، احتراماً به استحضار می رساند متأسفانه با وجود قرار نقدی پرداخت بهای چغندر تحویلی در سال زراعی ۱۳۸۵، متأسفانه هنوز بعضی از کارخانه ها به دلیل واردات بی رویه شکر و فروش نرفتن شکر داخلی نسبت به تسویه حساب

محمدصادق مفتاح:
دولت نمی تواند تنها بادیوار بلند تعرفه و گران کردن کالاها به مقابله با واردات کالاهای ارزان و با کیفیت خارجی بپردازد. هم اکنون موضوعی به نام واردات بی رویه در کشور وجود ندارد و این اصطلاح غلط است. زیرامیزان واردات کالا توسط شورای اقتصاد تعیین می شود.

وی با اشاره به اظهاراتی مبنی بر بالا بودن قیمت تمام شده شکر تولید داخلی، گفت: همانطور که بارها گفته شده قیمت تمام شده در اختیار کارخانه‌ها نیست و آنها هم هیچ دخل و تصرفی در قیمت تمام شده ندارند و اصولاً ما اعتقاد نداریم که قیمت تمام شده ما از کشورهای دیگر بیشتر باشد. در بسیاری از کشورهای اتحادیه اروپا، آمریکا و ژاپن قیمت تمام شده تولید شکر تا ۱/۵ برابر بیشتر از ایران است و علاوه بر این اگر فرض کنیم که قیمت تمام شده ما کمی بالاتر است ارکان اصلی قیمت تمام شده همچون قیمت چغندر، دستمزد و غیره را دولت تعیین می‌کند.

دانیایی تاکید کرد: آیا تا به حال کسی سوال کرده که چرا کشورهای اتحادیه اروپا، آمریکا، ژاپن و بسیاری از کشورهای دیگر به رغم قیمت تمام شده ۷۰۰ تا ۸۰۰ دلار در هر تن به تولیدشان ادامه می‌دهند و خودشان را اسیر و وابسته قیمت‌های دامپینگ شده جهانی نمی‌کنند؟ آیا آنها هم نمی‌توانند به جای اینکه ۸۰۰ دلار قیمت تمام شده و شکر را به خودشان تحمیل کنند کشت چغندر و تولید شکر را تعطیل و از بازارهای دامپینگ شده جهانی شکر را تهیه کنند؟ دانیایی ابراز عقیده کرد:

معتقدم مسوولان دولت‌ها باید مسائل را به صورت یک بسته ببینند که در آن تولید، اشتغال، کشاورزی و بسیاری از مسائل وجود دارد و این طرز نگاه که ما فقط بخش بازرگانی هستیم و سایر بخش‌ها را نادیده بگیریم بخشی نگری است و بطور حتم این رویه به تولید و اقتصاد کشور لطمه می‌زند. وی افزود: در ایران برای تولید شکر باید بستر سازی پر هزینه و پراستراتژی را انجام دهیم و از زهکشی و تسطیح زمین تا در نهایت هزینه‌های سنگین آبیاری باید انجام شود.

علی رغم واردات قیمت شکر کاهش نیافته است

وی پیش‌تر با انتقاد از سخنان مسوولان وزارت بازرگانی مبنی بر اینکه با واردات سال گذشته نگرانی بازار کم شده است، گفت: نگرانی بازار به قیمت به خطر افتادن تداوم تولید و از بین رفتن صنعت کم شده است. وی با تاکید بر اینکه از واردات شکر سال گذشته به جز نگرانی عظیمی که بر تولیدکننده وارد شد هیچ سودی به مصرف‌کننده نرسید، افزود: به رغم واردات سال گذشته قیمت شکر به هیچ وجه از ۶۰۰ تا ۶۵۰ تومان در هر کیلو پایین‌ترین نرینامده است.

دبیر انجمن صنفی کارخانه‌های قند و شکر ایران با اشاره به ۵۷۶ هزار تن شکر وارد شده در سه ماهه اول امسال، گفت: در یک ساله گذشته تاکنون سه میلیون و ۳۲ هزار تن شکر وارد شده است و این در حالیست که نیاز داخلی کشور برای واردات حداکثر ۷۰۰ هزار تن است که با این میزان واردات چهار تا ۴/۵ برابر نیاز داخل کشور وارد شده است.

از تبعات واردات بی‌رویه و سنگینی دانست که از سال گذشته آغاز شده است و تصریح کرد: از شروع واردات هشتادها را به همه داده بودیم و لطمه خوردن صنعت از این واردات بی‌رویه را تاکید کرده بودیم. دبیر انجمن صنفی کارخانه‌های قند و شکر کشور اظهار کرد: اگر وضعیت کارخانه‌ها به همین شکل ادامه یابد کارخانه‌ها برای سال آینده تمایلی به کشت چغندر نخواهند داشت. مهندس بهمن دانیایی در افزود: به رغم پیگیری‌های فراوان برای اینکه دولت تکلیف محصول مانده در انبارهای کارخانه‌ها را تعیین کند هنوز هیچ اقدامی صورت نگرفته است.

دانیایی درباره اعلام خبر تولید ۴/۶ میلیون تن چغندر در سال ۸۷-۸۶ از سوی وزارت جهاد کشاورزی گفت: تصور ما بر این است که شاید دوستان تا حدی خوش بینانه تولید را محاسبه کرده‌اند چرا که ما امسال نسبت به سال گذشته بالغ بر ۴۶ هزار هکتار کاهش در سطح کشت داشته‌ایم و در ابتدای دوره کشت کارخانه‌ها و جوهی را در اختیار نداشته‌اند تا کود و سم و بذر را در اختیار کشاورزان قرار دهند.

کارخانه‌ها نقدینگی ندارند

وی یادآور شد: کمبود نقدینگی کارخانه‌ها موجب شد که زمان کشت به تاخیر بیافتد و زمان ماندن چغندر در زمین طولانی شد که این موضوع در نهایت باعث کاهش میزان تن در هکتار چغندر شد. مجموعه این عوامل باعث شد که میزان تولید چغندر که در سال گذشته در حدود ۶/۵ میلیون تن بوده است در سال ۸۷-۸۶ به کمتر از چهار میلیون تن کاهش یابد.

دانیایی متذکر شد: پیش‌بینی ما این است که در سال جاری بیش از ۳۵ درصد نسبت به سال گذشته کاهش در تولید چغندر داشته باشیم.

کرد: سال گذشته قرار شد مابه‌التفاوت قیمت اصلی و قیمت فروخته شده شکر را به واحدهای تولیدی پرداخت کنند که تاکنون این امر تحقق نیافته است. دولت باید خریدار شکر باشد و باید اقداماتی را انجام دهد تا واحدها به فعالیت خود ادامه دهند.

واردات مهم‌ترین عامل کاهش فروش کارخانجات

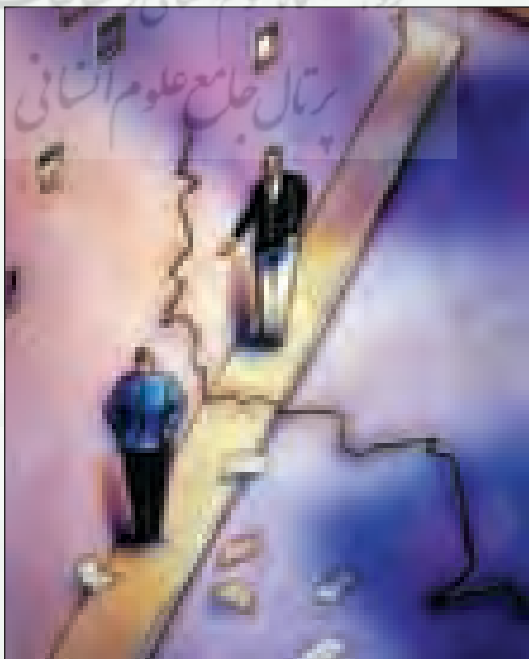
گفتنی است خبرگزاری مهر نیز به نقل از مدیر عامل کارخانه قند آبکوه مشهد با اشاره به آشفتگی بازار شکر، تیترو زد: واردات شکر مهم‌ترین عامل کاهش فروش کارخانجات قند کشور است. محمود ضیایی، ورود سه میلیون و ۲۵۰ هزار تن شکر خام را مهم‌ترین عامل کاهش فروش محصولات کارخانجات قند در کشور دانست. وی در نشست مطبوعاتی با خبرنگاران گفت: با توجه به این مشکل و همچنین کاهش نقدینگی کارخانجات قند و انباشت ۷۰ درصدی محصولات آنها در انبارها امسال با کاهش ۳۰ درصدی کشت چغندر قند در کشور مواجه خواهیم شد.

وی تصریح کرد: نقش تعیین‌کننده آستان قدس رضوی در فاینانس مالی باعث شده است که کارخانجات وابسته به این نهاد کمتر از دیگر کارخانجات مشکل نقدینگی داشته باشند اما به هر حال هم اکنون کارخانجات قند کشور با مشکل روبرو شده‌اند. ضیایی نیاز کشور به میزان تولید قند و شکر را هزار و ۹۰۰ تن در سال ذکر و تاکید کرد: تولید داخلی ۱۳۵۰ تن قند و شکر است که با ورود ۵۵۰ تن از این محصولات نیاز کشور برطرف می‌شود. مدیر عامل کارخانه قند آبکوه میزان تولید قند و شکر در این کارخانه را در سال گذشته حدود ۲۹ هزار و ۷۵۰ تن ذکر کرد که با توجه به تولید ۲۷۱ هزار تن از این محصولات در خراسان رضوی ۱۱ درصد از قند و شکر استان در این کارخانه تولید می‌شود.

مدیر عامل کشت و صنعت امیر کبیر نیز گفت: با وجود آنکه شکر برای شش سال آینده موجود است اما همچنان واردات شکر ادامه دارد. منصور سلیمانی فر توضیح داد: با وجود اینکه هم اکنون بازار شکر به حالت اشباع رسیده اما همچنان محدودیتی برای واردات شکر وجود ندارد و عوارض ناشی از واردات نصب تولیدکننده شکر می‌شود. مدیر عامل کشت و صنعت امیر کبیر در پایان تصریح کرد: انبارهای شرکت غله برای نگهداری کالاهای اساسی ساخته شده اما هم اکنون در اختیار کالاهای غیر اساسی قرار گرفته که از طریق بنادر وارد شده است. گاهی نیز مشاهده می‌شود که حتی این گونه انبارها را به بخش خصوصی اجاره داده‌اند.

وضعیت نابسامان کارخانجات از تبعات واردات بی‌رویه است

دبیر انجمن صنفی کارخانه‌های قند و شکر کشور نیز شرایط ایجاد شده را



سازمان بازرسی
کل کشور در
گزارش خود از
وزرای بازرگانی،
جهاد کشاورزی،
کار و امور اجتماعی
و صنایع و معادن
خواسته با ارائه
برنامه‌های کوتاه و
بلندمدت، موضوع
مهم خود کفایی
تولید شکر
را به صورت جدی
پیگیری کنند