

«نگاهی به اوضاع اقتصادی هلند»

ویژگیهای عمومی:

اساساً کلمه ندرلندز (Netherlands)

بیا کشورهای پست به سرزمینهایی اطلاق می شود که ارتفاع آن ها از سطح دریا پایین تر است. هلند نیز بعنوان بخشی از این سرزمین ارتفاع آن از دریا نسبت به سایر کشورهای جهان پایین تر است. اراضی این کشور هموار و بدون پستی و بلندی است و از اینرو مردم این کشور به محض برخورد با کمترین ارتفاعی به آن برگ (Berg) یعنی کوه می گویند، اما فی الواقع چنین ارتفاعاتی تپه های کوچکی بیش نیستند. تنها ارتفاعی که می توان نام کوه را بر آن نهاد کوه سن پیترزبرگ (Saint pietersberg) است که در جنوبی ترین قسمت ایالت لیمبورگ (limburg) قرار دارد و از

نواحی پیرامون خود در حدود هزار پا بلندتر است. با این وجود منظره ابرهایی که بر فراز این کشور شکل می گیرد بی شباهت به کوه های سربه فلک کشیده نبوده و نقاشان معروف این کشور آنچنان این مناظر را بتصویر کشیده اند که تداعی کننده قله پوشیده از برفی است که خورشید را در میان گرفته اند.^۱

بعلمت اینکه ارتفاع قسمت اعظم سرزمین هلند پایین تر از سطح دریاست، این کشور همواره مواجه با هجوم سیل آسای آنها بوده و حتی امروزه نیز هزاران کارگر شب و روز در تلاشند تا از حمله بی امان آب دریا به کشور جلوگیری کنند. بنحویکه گفته اند اگر مردم این سرزمین زمانی کشور خود را ترک کنند اثری از این کشور در نقشه کره زمین

(۱) آدریان بارنو، سرزمین و مردم هلند، ترجمه مشفق همداینی (تهران: بنگاه ترجمه و نشر کتاب، ۱۳۵۵)

دیده نمی‌شود. و اینرا می‌توان از جزایر متعددی که زمانی جزء خاک هلند بوده‌اند دریافت. مردم این کشور ایالتی بنام «زیلند» (Zeeland) بمعنای زمین دریا دارند و علامت مشخصه آن مجسمه بشری است که سر و شانه‌های خود را از آب بیرون آورده و مشاهده آن این عبارت را تداعی می‌کند که «مبارزه می‌کنم و از آب سر درمی‌آورم»، و این کلام سمبل مبارزه مردم این کشور با هجوم آب دریاست.^۲

هوای این کشور در اکثر مواقع سال ابری و مرطوب است و این رطوبت زیاد باعث شده است تا هلندیها نام سرزمین خود را کیکرلند (Kikerland) یعنی سرزمینی که تنها برای زندگی قورباغه مناسب است بنامند. درجه حرارت هوا معمولاً بین ۱۷- درجه سانتی گراد (حدود صفر درجه فارنهایت) و ۲۱ درجه سانتی گراد (تقریباً ۷۰ درجه فارنهایت) می‌باشد.

هیچ یک از نواحی حومه چندان فاصله زیادی با شهر ندارد و اساساً در این کشور کوچک فواصل بزرگ وجود ندارد و در نتیجه بین شهرنشین و روستانشین از نظر فرهنگ، دانش آداب و رسوم و موقعیت اقتصادی تفاوت زیادی نیست. با این وجود نواحی خاصی وجود دارند که نسبت به سایر نقاط کشور دارای تمایز خاصی هستند. این نواحی به سنن باستانی و آداب محلی وابسته‌اند و آنرا به تحول و تمدن امروزی ترجیح می‌دهند.

از میان این نقاط بویژه می‌توان به «مارکن» (Marken) و «ولندام» (Volendum) اشاره نمود.^۳

موقعیت جغرافیایی:

سرزمین پادشاهی هلند در غرب اروپا واقع شده و از شرق به جمهوری فدرال آلمان و از جنوب به بلژیک متصل است. همچنین از سمت شمال و غرب با آبهای دریای شمال ارتباط دارد و همواره از این طریق در معرض خطر امواج دریا بوده است.

زبان:

یکی از کلماتی که ممکن است در شناخت نسبت به زبان هلندی ایجاد ابهام نماید بکارگیری کلمه داچ (Dutch) است، زیرا این کلمه که برای زبان و ملت هلند بکار گرفته می‌شود با کلمه دوپچ (Deutch) که برای نشان دادن زبان و ملت آلمان بکار برده می‌شود، شباهت دارد. ریشه این ابهام رami توان در قرون وسطی یعنی زمانی که ملتهای فعلی آلمان و هلند در واقع در کنار هم زندگی می‌کردند جستجو نمود و مرزی که اکنون هلند را از آلمان جدا می‌کند در حقیقت مرز بین دو ملت است که در قرون وسطی بسیار به یکدیگر نزدیک بوده‌اند. در حال حاضر کلمه داچ در زبان انگلیسی به زبان و مردم هلند اطلاق می‌شود و زبان آلمانی را جرمن (German) می‌نامند.

جمعیت هلند در نوامبر سال ۱۹۸۹ بالغ بر/۱۴۸۹۰۰۰۰ نفر بوده است که از این تعداد ۴۹/۴ درصد آنرا مردها تشکیل می‌داده‌اند.

پروتستان) و بقیه را سایر مذاهب تشکیل می‌دهند.^۵

مساحت:

کل مساحت این سرزمین بالغ بر ۳۷۲۹۱ کیلومتر مربع است که در این میان ۵۴ درصد از آنرا اراضی کشاورزی، ۹ درصد آنرا آبها، ۸ درصد را جنگلها، ۸ درصد را ساختمانها دربر گرفته‌اند و ۲۱ درصد باقیمانده به سایر کاربریها اختصاص یافته است.^۶

جمعیت:

جمعیت هلند در نوامبر سال ۱۹۸۹ بالغ بر چهارده میلیون و هشتصد و نود هزار نفر بوده است که از این تعداد ۴۹/۴ درصد آن را مردها تشکیل می‌داده‌اند. در ژانویه سال ۱۹۸۸، ۲۷/۲ درصد از جمعیت در سنین زیر ۱۹ سال و ۱۲/۳ درصد بالای ۶۵ سال بوده‌اند. نرخ رشد سالانه جمعیت از ۱/۳ درصد در بین سالهای ۷۰-۱۹۶۰ به ۰/۸ درصد در سالهای ۸۰-۱۹۷۰ و ۰/۵ درصد در بین سالهای ۸۸-۱۹۸۰

بنابراین زبان مردم این کشور هلندی است و در عین حال زبانهای آلمانی و انگلیسی در سطح وسیعی از مردم رایج است.

نژاد:

ملت هلند يك نژاد همگن (Homogeneous) را تشکیل نمی‌دهند و مردم نواحی مختلف این کشور چندان شباهتی با یکدیگر ندارند و این امر بیشتر ناشی از ادامه تغییرات ماقبل تاریخی در داخل نژادهای این کشور است. در مجموعه سه دسته متمایز از این نژادها را می‌توان تشخیص داد. فریزیانها (frisians) در شمال، ساکسونها (Saxons) در شرق و فرانکها (franks) در غرب و جنوب. با این وجود نمی‌توان مرز دقیقی بین آنها رسم کرد و نژادهای میانی نیز در بین آنها یافت می‌شود.^۴

مذهب:

در حدود ۶۸ درصد از مردم هلند مسیحی هستند (۳۸ درصد کاتولیک و ۳۰ درصد

۴- همان، ص ۵۲.

5- Europa Publications,limited, *The Europa world yearbook*1983, Vol.1, (London, Europa Publication, 1989) p.1860

6- E.I.U., *Country Profilc, Netherlands.. 1990-91* (London, EIU pub, 1990) p.2.

کاهش یافته است.^۷

از کل جمعیت موجود، ۵۹۱ هزار نفر غیرهلندی هستند که از این تعداد، ۱۷۶۵۰۰ نفر از ترکیه، ۱۳۹۲۰۰ نفر از کشور مراکش (Morocco)، ۴۰۳۰۰ نفر از آلمان غربی، ۳۷۴۰۰ نفر از انگلستان و ۲۳۱۰۰ نفر از بلژیک می‌باشند.

در حدود ۲۰۸۸۰۰ تن از شهروندان هلندی، سورینامی (Surinamese) و ۶۶۳۰۰ نفر از منطقه آنتیل (Antillian) می‌باشند.

تراکم جمعیت در اول ژانویه سال ۱۹۸۹، ۴۳۶ نفر در هر کیلومتر مربع بوده است. ۵۱ درصد از مردم این سرزمین در شهرها و ۴۹ درصد بقیه در حومه‌ها زندگی می‌کنند.^۸

می‌شود تا ۶ سال ادامه دارد. دانشگاه‌های مهم این کشور عبارتند از: آمستردام (Amsterdam)، لیدن (Leiden) و گرونین گن (Groningen).^۹

رفاه اجتماعی

در هلند خدمات اولیه اجتماعی و کمک به از کارافتادگان، بیکاران، بیماران و فقرا در سطح بسیار بالایی (حتی بهتر از دیگر کشورهای اروپایی و اسکاندیناوی) عرضه می‌شود. مراقبتهای بهداشتی از طریق سیستم بیمه دولتی که در حدود ۷۰ درصد از جمعیت کشور را تحت پوشش دارد صورت می‌گیرد و باقیمانده جمعیت نیز تحت پوشش بیمه‌های خصوصی قرار دارند.^{۱۰}

پول:

واحد پولی کشور هلند گیلدر (Guilder) می‌باشد که معادل ۱۰۰ فلورین (florin) است. در سال ۱۹۸۹، متوسط نرخ برابری گیلدر در مقابل یک دلار آمریکا، ۲/۱۲ گیلدر و در مقابل یک پوند انگلیس ۳/۴۸ گیلدر بوده است.^{۱۱}

هلند در تشکیل سیستم پولی اروپا

(European Monetary system - EMS) و مکانیزم نرخ ارز آن (Exchange Rate Mechanism - ERM) از سال ۱۹۷۹، مشارکت داشته است. گیلدر پس از مارک

آموزش:

آموزش در هلند از سن ۵ تا ۱۵ سالگی اجباری است. در این کشور تعداد زیادی مدارس خصوصی متعلق به مذاهب کاتولیک و پروتستان وجود دارد که همانند سایر مدارس دولتی تأمین مالی می‌شوند. دوره مدارس ابتدائی ۶ سال و مدارس متوسطه بین ۴ تا ۶ سال می‌باشد. دوره دبیرستان دو مقطع دارد (دوره اول و دوره دوم). دوره اول به ۴ سال آموزش اختصاص دارند، اما دوره دوم که فی الواقع شامل دوره‌های پیش دانشگاهی

7- Ibid. P.7.

8- Ibid. P.7.

9- Ibid. P.8

10. Ibid. P.8

11. Ibid. P.2.

واحد پولی کشور هلند گیلدر (Guilder) می‌باشد. در سال ۱۹۸۹ متوسط نرخ برابری گیلدر در مقابل یک دلار امریکا ۲/۱۲ گیلدر بوده است.

این سرزمین مرکب از مجموعه‌ای از ایالات کوچک کنت نشین و دوک نشین بود که هر کدام حکمرانی دست‌نشانده امپراتور آلمان داشت. اما بتدریج این حکمرانان جای خود را به یک اسپانیایی بنام دوک بورگوندی (Duke of Burgundy) دادند و وی تقریباً بر تمام هلند مسلط شد. با وجودیکه سلسله بورگوندیان در سال ۱۴۷۷ بعلت نبودن وارث ذکور منقرض گردید، لیکن بعدها نوه آخرین فرد حاکم از این سلسله بنام شارل جوان به سلطنت رسید و این سلسله تا زمان شارل پنجم ادامه داشت. در سال ۱۵۵۵ شارل پنجم به نفع پسرش فیلیپ استعفا داد و از این طریق فیلیپ با نام فیلیپ دوم، پادشاه اسپانیا گردید. در میان درباریان شاهزاده‌ای بنام ویلیام اورانژ بود که بین وی و فیلیپ دوستی صمیمانه‌ای وجود داشت، اما تفاوت نگرش آنها نسبت به مسائل سیاسی نهایتاً آنها را در برابر هم قرار داد. ویلیام سعی نمود با متحدنمودن کلیه کشورهای پست تحت یک چارچوب سیاسی مشابه، انقلاب همه‌جانبه‌ای را علیه اسپانیا تدارک نماید اما وی موفق نشد و در

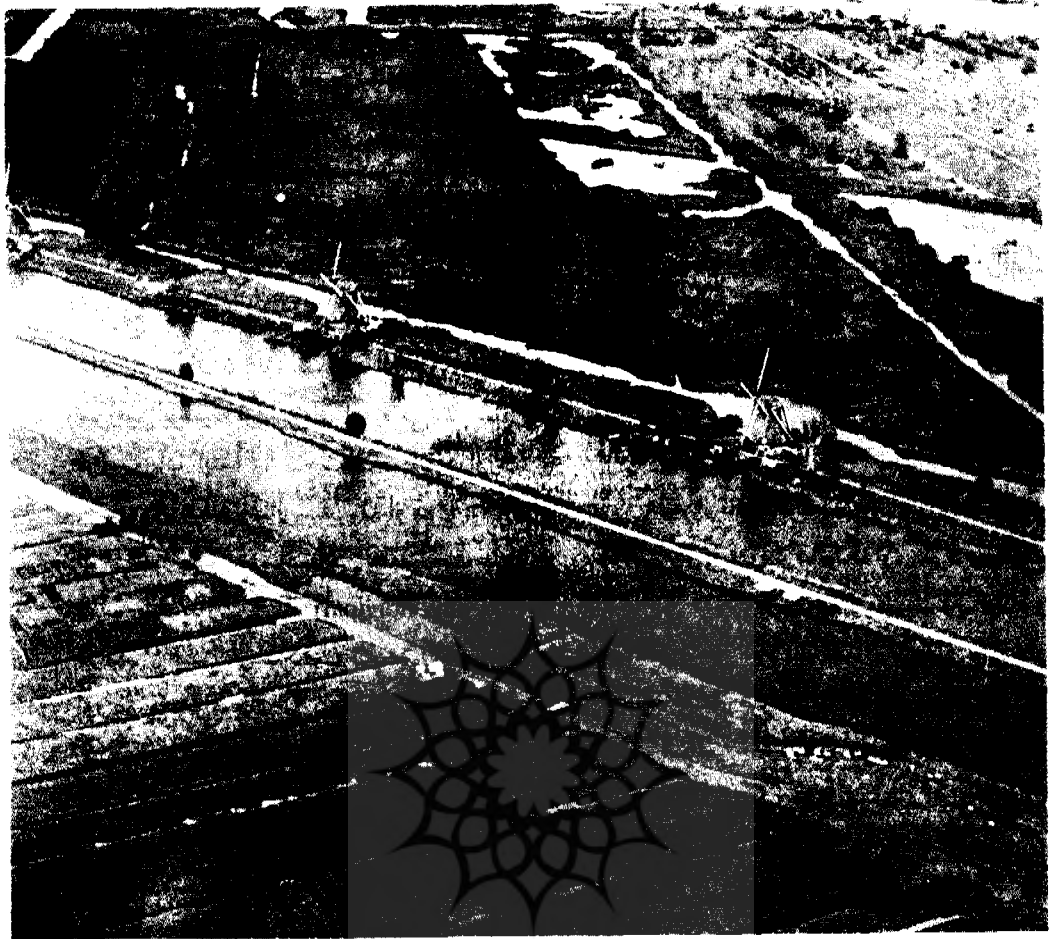
آلمان قوی‌ترین پول در بین ارزهای اروپایی می‌باشد. با وجود کسریهای بالای دولت که اساساً یک مسئله داخلی است، گیلدر بندرت تحت تأثیر قرار گرفته است.

تاریخچه سیاسی:

چنانچه بخواهیم سرآغازی را برای تاریخ هلند بیابیم به سال ۵۷ قبل از میلاد مسیح برمی‌گردد. در این سال «ژولیوس سزار» (Julius caesar) اقدام به تصرف هلند و بلژیک و لوکزامبورگ در جنوب رود رن نمود و در سال ۱۲ قبل از میلاد، دروسوس (Drusus) طوایفی را که در آن زمان در شمال آن رود به سر می‌بردند تحت سلطه امپراطوری روم درآورد. این حمله رومی‌ها آغاز تاریخ هلند را تشکیل می‌دهد. با این وجود از روی آثار بجا مانده از دوران باستان، چنین اثبات شده است که در طی ۱۲ هزار سال اخیر کشور هلند هیچگاه بدون سکنه نبوده است.^{۱۲}

علیرغم تاریخ کهن این سرزمین، هلند در قرون ۱۳ و ۱۴ بعنوان یک ملت مشخص به رسمیت شناخته شده است. در قرون وسطی

۱۲- آدریان بارنو، سرزمین و مردم هلند. ترجمه مشفق همدانی. (تهران: بنگاه ترجمه و نشر کتاب، ۱۳۵۵)



تغییر رژیم حکومتی هلند از جمهوری به سلطنتی، ایالات متحده هلند از طریق خاندان اورانژ (House of Orange) به رهبری موريس و رهبران جمهوری هلند (بعنوان ثروتمندترین ایالت) اداره می‌شد، اما به محض پایان درگیریها علیه قوای اسپانیایی، جنگ داخلی در این کشور شدت گرفت. در خلال قرن هجدهم ایالات متحده هلند اگرچه اهمیت خود را حفظ نموده بود،

سال ۱۵۸۴ به قتل رسید، لیکن پسروی موريس راه پدرش را ادامه داد و با تشکیل ارتش نیرومند جنگهای طولانی را با قوای اسپانیایی در پیش گرفت و نهایتاً در سال ۱۶۰۹ اسپانیاتن به امضاء یک قرارداد صلح با هلند داد^{۱۳} و متعاقب آن در سال ۱۶۴۸ پادشاهی اسپانیا مجبور به پذیرش جمهوری هلند بعنوان يك کشور بر طبق عهدنامه مونستر (Treaty of Munster) گردید. تا پیش از

علیرغم تاریخ کهن این سرزمین، هلند در قرون ۱۳ و ۱۴ بعنوان یک ملت مشخص به رسمیت شناخته شده است.

اتلانتیک شمالی) می‌باشد. در آوریل سال ۱۹۸۰ ملکه ژولیاننا سلطنت را بر طبق موافقت مجلس به بزرگترین دخترش بیاتریس (Beatrix) واگذار نمود.

قانون اساسی:

هلند از نظر قانون اساسی دارای حکومت سلطنتی و با قدرت قانونگذاری مرکزی است که این قدرت از سوی سلطنت (پادشاه و دولت) و کل ایالات اعمال می‌شود. پادشاه در این کشور صرفاً یک قدرت صوری است، اما در مواقعی که دولت مواجه با بحران شده و یا در زمان تشکیل دولت جدید نقش خود را ایفا می‌نماید. این کشور دارای دو مجلس می‌باشد، مسئولیت مجلس اول در رد یا تصویب لوایح است اما وظیفه اصلاح یا وارد کردن موارد جدید به لوایح پیشنهادی را ندارد. اعضای مجلس اول ۷۵ نفر هستند که بطور غیرمستقیم و از سوی شوراهای دولتی ایالات انتخاب می‌شوند. دوره نمایندگی مجلس اول در ابتدا ۶ سال بود، اما با اصلاحی که در ژوئن سال ۱۹۸۷ در قانون اساسی این کشور صورت گرفت، این دوره به ۴ سال کاهش یافته است و همه نمایندگان برخلاف گذشته که نیمی از آنها هر سه سال

اما با افزایش قدرت انگلیس و فرانسه وجود جنگهای داخلی در هلند برای کسب قدرت بتدریج آن توان قرن هفدهم خود را از دست داد. از سال ۱۷۹۵ تا سال ۱۸۱۳ این سرزمین بوسیله فرانسویان اداره می‌شد. سلطه فرانسویان ابتدا با تحت الحمایه درآوردن جمهوری هلند آغاز شد، اما از سال ۱۸۰۶ این کشور بصورت پادشاهی هلند تحت سلطه لوئی بناپارت (Louis Bonapart) درآمد.^{۱۴} پس از شکست ناپلئون خاندان اورانژ بعنوان یک رژیم سلطنتی ابقاء گردیدند و تا زمان جنگ جهانی دوم به حکومت خود ادامه دادند.

بدنبال آزادسازی هلند از اشغال قوای آلمانی در سال ۱۹۴۵، رژیم سلطنتی هلند مجدداً ابقاء گردید و ملکه ویلهلمینا پس از پنجاه سال سلطنت در سال ۱۹۴۸ به نفع دخترش ملکه ژولیان (Queen Juliana) تاج و تخت سلطنت را واگذار نمود. هلند خیلی سریع توانست با همت مردم خود و طرح مارشال و برانیهای ناشی از جنگ را از بین ببرد و با اتخاذ سیاست صرفه جویی شدید کشور را از انحطاط و وابستگی رها نماید. هلند یکی از مؤسسين جامعه اقتصادی اروپا (EEC) و از اعضای ناتو (Nato)، - پیمان

یکبار انتخاب می‌شدند، اکنون بطور همزمان انتخاب خواهند شد. تعداد اعضای مجلس دوم ۱۵۰ نفر است که با آراء عمومی و برای مدت ۴ سال انتخاب می‌شوند. اما در مواردی که دولت نتواند رأی اعتماد مجلس را بدست آورد، انتخابات جدید برای تشکیل مجلس دوم صورت می‌گیرد. رئیس دولت دارای حقوق ویژه‌ای است، اما قدرت اجرایی توسط شورای وزیران و تحت رهبری نخست‌وزیر اعمال می‌شود. شورای وزیران (Council of state) وظیفه هدایت دولت را بر عهده داشته و در مورد پیش‌نویس کلیه لوایح دولتی اعمال نظر نمود، و مسئولیت قضاوت و بررسی مسائل و مشکلات بین ارگانهای دولتی و یا بین يك دستگاه دولتی و اشخاص حقیقی و حقوقی را بر عهده دارد. تعداد اعضاء این شورا ۲۴ نفر می‌باشد.^{۱۵}

اوضاع اقتصادی:

کشور هلند یکی از ثروتمندترین کشورها در سطح دنیا می‌باشد. سرانه تولید ناخالص داخلی این کشور در سال ۱۹۸۹ در حدود ۱۵۱۰۰ دلار بوده است. علیرغم اینکه هلند از اراضی حاصلخیز کشاورزی و منابع قابل ملاحظه گاز طبیعی برخوردار است، لیکن عامل اصلی موفقیت آن را می‌توان به بخش صنعت منتسب نمود که پس از جنگ دوم جهانی با رشد سریعی مواجه بوده است.

تجارت برای کشور نسبتاً کوچکی که در قلب اروپا قرار دارد، از اهمیت بسزایی برخوردار است و صادرات و واردات این کشور بیش از ۵۰ درصد از تولید ناخالص ملی آنرا در برمی‌گیرد. از اینرو سرزمینهای پست (از جمله بلژیک) بیان‌کننده یکی از مهمترین اقتصادهای وابسته به تجارت در اروپاست.^{۱۶}

در اواخر دهه ۱۹۷۰، فعالیتهای اقتصادی کشور بنحویزاینده‌ای دستخوش عدم کارایی و رکود شده بود، اما از اواسط دهه ۱۹۸۰ علائم بهبود در اقتصاد هلند آشکار گردید، صادرات افزایش یافت و فعالیت‌های اقتصادی از کارایی و سودآوری نسبتاً بالایی برخوردار گردید. با این وجود هزینه‌ای که دولت بابت بالاترین نرخ بیکاری در اروپا متحمل شده است، کلیه دست‌آوردهای فوق را تحت الشعاع قرار داده است. مخارج بخش عمومی این کشور (از جمله پرداختهای انتقالی) بالاترین سهم را در تولید ناخالص داخلی در بین کشورهای اروپایی دارد (۶۷ درصد). از اینرو کسری بودجه دولت بدون تردید یکی از مسائل اقتصادی و سیاسی این کشور است. اگرچه رقم کسری در سالهای اخیر کاهش یافته است، اما کاهش بیشتر آن همچنان بعنوان یکی از اقدامات اساسی در سیاست‌گذاریهای دولت مدنظر است.^{۱۷}

15- Ibid. P.6.

16. Ibid. P.5

17. Ibid. P.9

بدنبال آزادسازی هلند از اشغال قوای آلمانی در سال ۱۹۴۵، رژیم سلطنتی این کشور مجدداً ابقاء گردید و سرعت توانست با همت مردم خود و طرح مارشال ویرانیهای ناشی از جنگ را از بین برده و با اتخاذ سیاست صرفه‌جویی شدید کشور را از انحطاط و وابستگی رها نماید.

بخش عمومی می‌شد، رشد تولید ناخالص داخلی در طی دو سال اول دهه مذکور منفی گردید. از سال ۱۹۸۳ به بعد این رقم روبه بهبود گذاشت و در سال ۱۹۸۴ به رقم بالای ۳/۲ درصد رسید. اما عدم موفقیت لازم در مقابله با مشکلات خاص اقتصاد داخلی، رشد تولید ناخالص داخلی را نیز با نوسان مواجه ساخته است، بنحویکه مجدداً از سال ۱۹۸۵ این رقم روبه کاهش گذارد و در سال ۱۹۸۷ به ۱/۱ درصد رسید. بدینی نسبت به رشد اقتصادی اروپا در سال ۱۹۸۸ (بدنبال سقوط بازار سهام در اکتبر سال ۱۹۸۷) بی اساس از کار درآمد، زیرا با تعدیل مجددی که در سیاست پولی در اوایل سال ۱۹۸۸ در اکثر کشورهای بزرگ اروپایی بعمل آمد، موجی را در فعالیت‌های اقتصادی اروپا بوجود آورد. اقتصاد باز هلند نیز بمیزان قابل ملاحظه‌ای در اثر رابطه تجاری خود با اروپا بهره‌گرفت و رشد تولید ناخالص داخلی این کشور در سال ۱۹۸۸ به ۲/۸ درصد بالغ گردید. در سال ۱۹۸۹ نیز تقاضا همچنان روبه افزایش گذارده رشد تولید ناخالص داخلی در این سال ۴/۲ درصد بوده است، اما براساس برآوردهای بعمل آمده این رقم در

تراز حساب جاری علیرغم اثرات زیانبار کاهش قیمت جهانی گاز در سالهای ۱۹۸۶ و ۱۹۸۷ (و البته بهبود مجدد آن در سالهای ۱۹۸۸ و ۱۹۸۹) همچنان با مازاد قابل ملاحظه‌ای مواجه بوده است. نرخ تورم در هلند نسبت به سایر کشورهای اروپایی در طی سالهای اخیر پایین تر بوده است. بدنبال کاهش ۰/۷ درصدی قیمت‌ها در سال ۱۹۸۷، شاخص قیمت مصرف کننده مجدداً در سال ۱۹۸۸ بمیزان ۰/۷ درصد افزایش یافت و در سال ۱۹۸۹ شتاب بیشتری بخود گرفته و به ۱/۱ درصد رسیده است.

حسابهای ملی:

رشد تولید ناخالص هلند همانند اکثریت کشورهای اروپایی می‌باشد. رشد بالای تولید ناخالص داخلی در طی دهه ۱۹۶۰ (در بین سالهای ۷۰-۱۹۶۳ این رقم بطور متوسط سالانه ۶ درصد بوده است) در دهه ۱۹۷۰ کندتر شده و به متوسط سالانه ۳/۱ درصد رسید. اما در اوایل دهه ۱۹۸۰ بدنبال رکود جهانی، شوک دوم نفتی در سال ۱۹۷۹ و مشکلات داخلی که منجر به کاهش دستمزدهای واقعی و کسری بودجه

جدول شماره (۱): تولید ناخالص داخلی هلند

۱۹۸۹	۱۹۸۸	۱۹۸۷	۱۹۸۶	۱۹۸۵	۱۹۸۴	۱۹۸۳	
۴۷۵/۱	۴۵۱/۳	۴۳۱/۲	۴۲۸/۶	۴۱۸/۲	۴۰۰/۳	۳۸۱	کل تولید (میلیارد گیلدر) بقیمت های جاری
۳۹۳/۳	۳۷۵/۳	۳۶۵	۳۶۱/۲	۳۵۳/۹	۳۴۴/۹	۳۳۴/۳	بقیمت ثابت
۴/۲	۲/۸	۱/۱	۲/۱	۲/۶	۳/۲	۱/۴	رشد واقعی (درصد)
۳۲	۳۰/۶	۲۹/۴	۲۹/۴	۲۸/۸	۲۷/۸	۲۶/۶	سرانه (هزار کیلوگیلدر) بقیمت های جاری
۲۶/۵	۲۵/۴	۲۴/۹	۲۳/۸	۲۴/۴	۲۳/۹	۲۳/۳	بقیمت ثابت
۴	۲/۲	۰/۴	۱/۵	۲/۱	۲/۶	۰/۹	رشد واقعی (درصد)

(۱)- برآورد

E.I.U. Country Profile, Netherland... 1990 - 91 (London: EIU Pub., 1990) مأخذ:

سال ۱۹۹۰ کاهش یافته و به ۲/۸ درصد رسیده است.^{۱۸} سالهای دهه ۱۹۸۰ نشان می دهد.

اشتغال:

اشتغال صنعتی (بعنوان درصدی از کل اشتغال کشور) در هلند در بین سالهای ۸۹-۱۹۸۵ کاهش گردیده و از ۲۹/۱ درصد کل اشتغال در سال ۱۹۸۵ به ۲۷/۸ درصد در سال ۱۹۸۹ کاهش یافته است. اشتغال در بخش کشاورزی در سال ۱۹۸۹، ۱/۷ درصد کل شاغلین کشور را در برمی گرفته است. با این وجود سهم ۴ درصدی آن در تولید ناخالص داخلی حاکی از بهره وری بالای این بخش می باشد. بخش خدمات بالاترین سهم را در کل اشتغال کشور داراست و از

در میان اجزاء تشکیل دهنده تولید ناخالص داخلی در سال ۱۹۸۹، سهم مصرف خصوصی ۵۹/۳ درصد، مصارف دولتی ۱۵/۳ درصد، سرمایه گذاری ثابت ۲۱/۸ درصد و خالص صادرات و واردات ۴ درصد بوده است. در ضمن موجودی هابمیزان ۰/۴ درصد کاهش یافته است.

روند رشد تولید ناخالص داخلی سرانه (بقیمت های ثابت سال ۱۹۸۵)، از سال ۱۹۸۳ مداوماً افزایش یافته و از ۲۳/۳ هزار گیلدر در همین سال به ۲۶/۵ هزار گیلدر در سال ۱۹۸۹ رسیده است. جدول (۱) روند تولید ناخالص داخلی و رشد آنرا در اکثر

18- E.I.U. Country Report Netherland No 1. 1991 (London, EIU, Pub., 1991) P.3.



مربوط به بیکاری در سال ۱۹۸۹، کاهش شدیدی را نشان می‌دهد و تعداد بیکاران ۳۹۰ هزار نفر تعیین شده است، اما این کاهش قابل ملاحظه در نرخ بیکاری، بعلاوه تغییرات اساسی در ساختار اقتصادی و جذب خیل عظیم بیکاران صورت نگرفته، بلکه کاهش آن عمدتاً بدلیل تعریف جدیدی است که در این سال از فرد بیکار بعمل آمده است. همین امر باعث شده است که رقم بیکاران کمتر از آنچه در گذشته وجود داشته است نشان داده شود.^{۱۹}

۶۹/۳ درصد در سال ۱۹۸۵ به ۷۰/۵ درصد در سال ۱۹۸۹ افزایش یافته است.^{۲۰} افزایش اشتغال در خدمات خصوصی بخش خدمات قادر نبوده است کاهش شدیدی که سایر قسمت‌های این بخش متحمل شده‌اند را جبران نماید و همین امر همراه با افزایش نیروی کار در سطح کشور باعث گردید تا رقم بیکاری از ۴۸۰ هزار نفر در سال ۱۹۸۱ به ۸۲۲ هزار نفر در سال ۱۹۸۴ افزایش یابد. با این وجود رقم بیکاری در سالهای بعد کاهش یافته و به ۶۸۵ هزار نفر در سال ۱۹۸۸ رسید. نرخ بیکاری در این سال به رقم ۱۲/۴ درصد بالغ گردیده است. آمار

19- EIU, *Op. Cit.*, p. 11.

20- *Ibid*, p. 11.

هلند از نظر قانون اساسی دارای حکومت سلطنتی و با قدرت قانونگذاری مرکزی است که این قدرت از سوی سلطنت (پادشاه و دولت) و کل ایالات اعمال می‌شود.

دستمزدها و قیمتها:

ساعتی نیزافزود)، ساعات کار انجام شده در سال ۱۹۸۸، افزایش بهره‌وری و کاهش رشد دستمزدها سبب کاهش در هزینه نهایی کار شده و همین امر موجبات رشد اقتصادی را بوجود آورد و این روند در سال ۱۹۸۹ نیز ادامه یافت.

با این وجود پیشرفت اقتصادی سال ۱۹۸۹ با افزایش تورم در کشور همراه بود، زیرا بالابودن ارزش دلار و افزایش قیمت‌های نفت و سایر کالاهای موردنیاز این کشور، موجب افزایش سریع قیمت نهاده‌ها گردید و بدنبال آن قیمت تمام شده کالاهای تولیدی به همان نسبت افزایش یافت و رشد قیمت به $\frac{4}{3}$ درصد رسید. اما قیمت مصرف‌کننده، به نسبت افزایش قیمت نهاده‌ها افزایش نیافت و نرخ تورم در سال ۱۹۸۹، $\frac{1}{1}$ درصد بوده است. (جدول «۲»).

تورم در کشور هلند پس از جنگ جهانی دوم مسئله مهمی نبوده است. این امر عمدتاً بعلت موقعیت مناسب تراز پرداختها این کشور می‌باشد، بنحویکه قادر بوده است ارزش گیلدر را همسطح ارزشی که در حوزه مارک (Deutschemarke Zone) وجود دارد، حفظ نماید و خود را در مقابل فشارهای تورمی خارجی بمیزان قابل ملاحظه‌ای مصون نگاه دارد.

در اواخر دهه ۱۹۷۰، فشار دستمزدها بعلاوه بالابودن ارزش گیلدر موجب تضعیف رقابت در سطح کشور و تجارت خارجی شده و همین امر موجبات افزایش بیکاری را فراهم آورده بود، اما در طی دهه ۱۹۸۰ با تعدیلی که در رشد دستمزدهای واقعی صورت گرفت، رقابت بهبود یافت (هرچند کاهش در ساعات کار هفتگی بر هزینه دستمزدهای

جدول شماره (۲): روند رشد دستمزدها و قیمت‌ها طی سالهای ۸۹-۱۹۸۳ واحد: درصد

۱۹۸۹	۱۹۸۸	۱۹۸۷	۱۹۸۶	۱۹۸۵	۱۹۸۴	۱۹۸۳	
$\frac{4}{3}$	$-\frac{0}{9}$	$-\frac{1}{7}$	$-\frac{3}{3}$	$-\frac{0}{8}$	$\frac{4}{4}$	$\frac{1}{3}$	قیمت‌های تولیدکننده (تولیدات نهایی)
$\frac{1}{1}$	$-\frac{0}{7}$	$-\frac{0}{7}$	$-\frac{0}{1}$	$\frac{2}{3}$	$\frac{2}{3}$	$\frac{2}{8}$	قیمت مصرف‌کننده
$-\frac{1}{9}$	$-\frac{0}{9}$	$\frac{1}{6}$	$\frac{1}{7}$	$\frac{5}{3}$	۲	۳	دستمزدهای ساعتی

مأخذ: EIU, Country Profile, Netherlands.. 1990-91 (London: EIU pub., 1990-91)

کشاورزی:

بر آن داشت تا برای جبران خسارات خویش به افزایش تولید محصولات صنعتی روی آورند. با این وجود این تغییر و تحولات بنفع بخش صنعت منجر به از بین رفتن فعالیتها و کارآیی بخش کشاورزی نگردیده و در واقع با بهره‌گیری از روشهای جدید تولیدی و ظرفیت بالقوه این بخش توانسته است اهمیت خود را در اقتصاد کشور همچنان محفوظ نگاه دارد. بسیاری از زمینهای کشاورزی در هلند همچنان در مقیاس کوچک بهره‌برداری می‌شوند. در سال ۱۹۸۹، ۱۲۷ هزار مالک در کشور وجود داشته‌اند که هر کدام بطور متوسط ۱۴ هکتار زمین را در اختیار دارند. اعتبارات تخصیص یافته به بخش کشاورزی قابل ملاحظه بوده و بخوبی سازماندهی شده‌اند. این اعتبارات از سوی دومین بانک بزرگ هلند (the

در هلند کشاورزی از اهمیت بسیار بالایی برخوردار است. علیرغم اینکه این کشور کوچک و تراکم جمعیت در آن بسیار بالاست و همین امر سرانه زمین را به نسبت پایین می‌آورد، اما حاصلخیزی زمینها و همچنین کشت عمقی آن، سبب گردیده تا این کشور در تأمین مواد غذایی از مرز خود کفایی گذشته و بعنوان یک صادرکننده شناخته شده مواد غذایی در سطح جهان درآید.

در قرن نوزدهم، کشاورزی (گلکاری، تولید لبنیات و پرورش دام) از منابع اصلی درآمد هلند بشمار می‌رفت، لکن بتدریج محصولات صنعتی شروع به پیشی گرفتن بر محصولات کشاورزی کردند. از دست رفتن مستعمرات گرانبهای هند شرقی، مردم هلند را



Rabo cooperative Bank) با ۹۴۲ شعبه در سراسر کشور به کشاورزان اعطاء می‌شود.^{۲۱}

اراضی کشاورزی هلند در سال ۱۹۸۹ در حدود ۲ میلیون هکتار برآورد شده است که از این میزان یک میلیون و نود و نه هزار هکتار آن را مراتع تشکیل می‌دهند، ۷۹۶ هزار هکتار به کشت محصولات کشاورزی، ۱۰۴ هزار هکتار به گلکاری و باقیمانده آن عمدتاً به کاشت درختان میوه اختصاص یافته است. یکی از محصولات عمده لبنی هلند پنیر است. قسمت اعظم پنیر هلند از مزارع واقع در منطقه کنمرلند (Kennemerland) واقع در شمال هارلم (Haarlem) بدست می‌آید. تولید پنیر از رقم ۵۵۳ هزار تن در سال ۱۹۸۶ به ۵۸۲ هزار تن در سال ۱۹۸۸ افزایش یافته است.^{۲۲}

همچنین منطقه فوق که از شمال هارلم بطرف جنوب تا حدود لاهه امتداد دارد، قلب گلکاری هلند است. در این منطقه در نزدیکی هارلم به قصبه‌ای بنام السمیر (Aalsmeer) برخورد می‌کنیم که گل‌های یاس این قصبه با هواپیما به امریکا حمل شده و حسداکشرپس از ۶ روز در گل فروشی‌های نیویورک دیده می‌شوند. بازار گل آلمیر بسیار مشهور است. در هیچ بازاری در دنیا به اندازه آلمیر سکوت وجود ندارد. بهای گل با فشار دادن یک تکه برقی

اعلام می‌شود و قیمت‌ها نیز برخلاف سایر بازارهای رایج از بالا به پایین پیشنهاد می‌شوند، یعنی ابتدا قیمت‌ها را زیاد اعلام می‌کنند سپس آنرا بتدریج کاهش می‌دهند و بمحض اینکه متقاضی قیمت مورد نظر خود را یافت با فشار مجدد تکمه، موافقت خود را اعلام می‌کند و بدین ترتیب هیچ نیازی به جنجال و هیاهو در این بازار وجود ندارد. با این وجود غالب عملیات تجاری در این کشور در حال حاضر براساس قراردادهای منعقد انجام می‌گیرد و از اهمیت مراکز مهم بین‌المللی فروش محصولات باغبانی و گلکاری در هلند کاسته شده است. در سال ۱۹۸۹، این کشور ۱/۸۵ میلیارد گیلدر از منطقه آلمیر فروش گل داشته است.

درآمد هلند از صدور میوه و سبزیجات در سال ۱۹۸۸ بالغ بر ۶/۲ میلیارد گیلدر و از صدور گل و پیاز گل ۵/۹ میلیارد گیلدر بوده است. همچنین صادرات گوشت و محصولات لبنی نیز از اهمیت بالایی برخوردار است و این محصولات سالانه در حدود ۴ میلیارد دلار درآمد ایجاد می‌کنند.

از دیگر محصولات عمده کشاورزی (همانگونه که جدول (۳) نشان می‌دهد) می‌توان به گندم، جو، سیب‌زمینی و چغندر قند اشاره نمود. تولید این محصولات در سال ۱۹۸۹ به ترتیب ۱۰۴۷، ۲۵۱، ۶۸۵۵، ۷۶۸۲ هزار تن بوده است.

21: *Ibid.*, P.13

22- Europa publications, *Europa World Yearbook 1991*. P.1855

در هلند کشاورزی از اهمیت بسیار بالایی برخوردار است. علیرغم اینکه این کشور کوچک و تراکم جمعیت در آن بسیار بالاست، اما حاصلخیزی زمینها و بهره‌برداری مناسب از آنها سبب گردیده تا این کشور در تأمین مواد غذایی از مرز خود کفائی گذشته و بعنوان یک صادرکننده شناخته شده مواد غذایی در سطح جهان درآید.

ماهگیری:

اگرچه نسبت به سابق از اهمیت ماهگیری کاسته شده است، لیکن این صنعت همچنان نقش قابل ملاحظه‌ای در اقتصاد هلند ایفاء می‌نماید. در سال ۱۹۸۷، ۱۰۶۰ کشتی ماهگیری با ظرفیت ۱۵۸,۲۰۰ تن در کشور فعال بوده‌اند. صید ماهی سالانه بیش از ۴۰۰ هزار تن می‌باشد. هلند علیرغم اینکه واردکننده بخشی از نیازهای خود می‌باشد، در عین حال صادرکننده انواع ماهیها نیز می‌باشد و در مجموع صادرات ماهی هلند بیش از واردات آن است. در سال ۱۹۸۷، در حدود ۱۱۲,۲۰۰ تن ماهی صادر شده است که بالغ بر ۱/۹ میلیارد گیلدر درآمد ایجاد نموده است. همچنین در سال ۱۹۸۷ بیش از ۴۳۵ هزار تن ماهی صید شده است که از این میزان بیش از ۵ هزار تن آن از آبراههای داخلی و ۴۳۰ هزار تن از اقیانوس اطلس استحصال شده است.^{۲۳}

انرژی:

تولید انرژی بخش قابل توجهی از اقتصاد هلند را در بر می‌گیرد که عمدتاً شامل تولید نفت خام، مایعات گاز طبیعی (Natural gas liquids) و گاز طبیعی می‌گردد. همچنین فعالیت پالایشگاهها نیز در این رابطه از اهمیت خاصی برخوردار است. مصرف انرژی در اوایل دهه ۱۹۸۰ کاهش یافت، بنحویکه در سال ۱۹۸۳، ۸ درصد پایین‌تر از سال ۱۹۸۰ بوده است. در سال ۱۹۸۴، مصرف انرژی بدنبال رونقی که در وضعیت اقتصادی پس از رکود سالهای ۸۲ - ۱۹۸۰ بوجود آمد، مجدداً افزایش یافت. علیرغم اینکه مصرف انرژی در بین سالهای ۸۷ - ۱۹۸۵، ۳/۱ درصد افزایش یافت، اما در سال ۱۹۸۵، ۵/۶ درصد کاهش داشته و در سال ۱۹۸۷ نیز ۲ درصد کمتر از سطح سال ۱۹۸۰ بوده است.^{۲۴}

23- *Ibid*, p. 1855.

24- E.I.U. *Country Profile: Netherlands 1990* (London: EIU Pub., 1990 - 91) P.13

جدول شماره (۳): تولید محصولات عمده بخش کشاورزی طی سالهای ۸۹-۱۹۸۷
واحد: هزارتن

۱۹۸۹	۱۹۸۸	۱۹۸۷		۱۹۸۹	۱۹۸۸	۱۹۸۷	
۱۳۷۲۹	۱۳۹۳۴	۱۴۳۴۹	خوک	۱۰۴۷	۸۲۷	۷۶۹	کندم
			محصولات دامی :	۳۲	۲۸	۲۵	مالت
-	۵۰۶	۵۴۶	گوشت گاو و گوساله	۲۵۱	۳۰۲	۲۶۲	جو
-	۱۲	۱۲	گوشت گوسفند	۳۲	۶۰	۲۷	جودوسر
-	۱۶۳۱	۱۵۲۸	گوشت خوک	۶۸۵۵	۶۷۴۲	۷۴۷۷	سیب زمینی
-	۴۸۵	۴۷۱	گوشت مرغ و خروس	۷۶۸۲	۶۷۳۷	۶۹۲۰	چغندرغند
-	۱۱۴۲۵	۱۱۷۱۷	شیرگاو	-	۲۴۱۷	۳۳۸۷	سبزیجات و سوسهجات
-	۱۷۰	۱۹۹	کره				دام (هزار راس)
-	۵۸۲	۵۷۰	پنیر	۴۷	۴۶	۴۶	اسب
-	۷۱۲	۶۶۷	نخم مرغ	۴۷۷۲	۴۷۱۱	۴۸۹۵	گاو
				۱۴۰۵	۱۱۶۹	۹۸۵	گوسفند

مأخذ:

Europa Publication, *The Europa World Yearbook, 1990* (London Europa publication: 1990)

و واردات انرژی کاهش بیشتری یافت. ارزش واردات انرژی در این سال با ۱۱ درصد کاهش به ۱۹/۳ میلیارد گیلدر و ارزش صادرات نیز با همین میزان کاهش به ۲۰/۴ میلیارد گیلدر بالغ گردید.^{۲۵} دولت در زمینه سیاستگذاری انرژی، نقش فعالی را عهده دار است. شرکت گاز گاسونی (Gasunie) در سال ۱۹۶۳ پس از کشف میدان عظیم گاز در اسکلوخترن

کاهش قیمت‌های بین‌المللی انرژی در سالهای ۱۹۸۶ و ۱۹۸۷ منجر به کاهش قابل ملاحظه‌ای در ارزش صادرات و واردات انرژی در هلند گردید. در سال ۱۹۸۷ صادرات انرژی بالغ بر ۱۱ درصد کل صادرات (این رقم در سال ۱۹۸۵، ۲۳ درصد بوده است) و واردات نیز معادل ۱۱ درصد کل واردات (۲۲ درصد در سال ۱۹۸۵) تعیین گردیده است. در سال ۱۹۸۸ صادرات

در راستای سیاستهای متنوع نمودن نهاده‌های مورد استفاده در تولید
الکتریسته، دولت در برنامه‌های آتی خود بر استفاده بیشتر از
ذغال سنگ بجای گاز تأکید نموده است.

وجود، در راستای سیاستهای متنوع نمودن نهاده‌های مورد استفاده در تولید الکتریسته، دولت در برنامه‌های آتی خود بر استفاده بیشتر از ذغال سنگ بجای گاز تأکید نموده است. بر این اساس قرار است سهم ذغال سنگ در تولید الکتریسته تا پیش از سال ۲۰۰۰، به ۳۰ درصد افزایش یابد. سرمایه‌گذاری ۳ میلیارد گیلدری اتحادیه تولید کنندگان الکتریسته (The electricity Producers Association) در زمینه ایجاد ۳ نیروگاه برق جدید با استفاده از سوخت ذغال سنگ و به ظرفیت ۶۰۰ مگاوات در اواسط دهه ۱۹۹۰ مورد بهره‌برداری قرار می‌گیرد. بر اساس یک برنامه بلند مدت (چنانچه برنامه ایجاد نیروگاه هسته‌ای متوقف شود) در نظر است تا سال ۲۰۱۰، ۱۶ نیروگاه جدید تولید الکتریسته با سوخت ذغال سنگ در سطح کشور ایجاد گردد. واردات الکتریسته در سالهای اخیر بشدت افزایش یافته و ۹ درصد عرضه انرژی را در بر می‌گیرد. تأمین کنندگان عمده انرژی الکتریسته هلند کشورهای آلمان، سوئیس و بلژیک هستند.^{۲۶}

(Schlochteren) کار خود را آغاز کرد. نیمی از تولیدات این میدان در بازار داخلی عرضه می‌شود و نیمی دیگر به منظور صادرات از سوی دولت مورد کنترل قرار می‌گیرد. کمپانیهای نفتی شیل (Shell) و اِسو (Esso) هر کدام ۲۵ درصد از سهام این شرکت را بخود اختصاص داده‌اند. مذاکرات دو ساله دولت در زمینه توسعه تولید انرژی هسته‌ای با ظرفیتی بیش از ۵۰۰ مگاوات در سال ۱۹۸۴ به شکست انجامید. با این وجود دولت در ژانویه سال ۱۹۸۵ درصد ایجاد دو نیروگاه هسته‌ای برآمد، اما فاجعه چرنوبیل (chernobyl) موقتاً دولت را از اقدام در این زمینه منصرف نمود.

هلند در زمینه تولید الکتریسته دارای ظرفیتی معادل ۱۵ هزار مگاوات است که از این میزان حدود ۷۵ درصد آن مورد استفاده قرار گرفته است. در حدود ۲/۳ از مصارف سوختی نیروگاهها بوسیله نفت و گاز تأمین می‌شود. در سالهای اخیر استفاده از سوخت گاز در نیروگاهها مورد توجه قرار گرفته و سهم آن از ۴۷ درصد در سال ۱۹۸۲ به ۶۵ درصد در سال ۱۹۸۴ (عمدتاً بجای مصرف نفت) افزایش یافته است. با این

در ژانویه سال ۱۹۸۸، وزارت اقتصاد هلند کل ذخایر اثبات شده گاز طبیعی را در حدود ۱۷۷۰ میلیارد متر مکعب برآورد نموده و انتظار می‌رود که به سطح ۱۹۱۰ میلیارد متر مکعب نیز برسد.

برآورد شده است. در مجموع براساس همین برآوردها، وزارت اقتصاد اعلام نموده است که ذخایر کشور، حداقل تا سال ۲۰۱۷ قابل بهره‌برداری خواهند بود.

شرکت گاز گاسونی در استراتژی بلندمدت خود، حفظ ذخایر گاز را مورد موافقت قرار داده است. این اقدام با سیاست رسمی دولت جهت حفظ میدان گرونینگن (Groningen field) که بزرگترین منبع تولید برای دهه ۱۹۹۰ است سازگار می‌باشد.

بر این اساس فروش گاز طبیعی (اعم از داخلی و خارجی) کاهش یافته و از ۷۳/۸ میلیارد متر مکعب در سال ۱۹۸۳ به ۶۶/۴ میلیارد متر مکعب در سال ۱۹۸۸ رسیده است، که در این میان حدود ۴۰ میلیارد متر مکعب گاز طبیعی صرف نیازهای داخلی (بترتیب ۲۰/۳، ۱۱/۷ و ۷/۹ میلیارد متر مکعب برای مصارف مشترکین گاز، صنعت و نیروگاهها استفاده شده است) و بقیه به کشورهای آلمان غربی (۱۴/۶ میلیارد متر مکعب)، بلژیک (۳/۶ میلیارد متر مکعب)، فرانسه (۳/۵) میلیارد متر مکعب) و ایتالیا و سوئیس (۴/۹

ذخایر اثبات شده نفت در هلند در سال ۱۹۸۸ بطور رسمی در حدود ۱۸۹ میلیون بشکه برآورده شده است. اکثر شرکتهای عمده نفتی فعالیتهای اکتشافی خود را در دریای شمال انجام می‌دهند. علیرغم اینکه دولت مصمم است تا عملیات اکتشاف و توسعه حفاری در دریای شمال در سطح بالایی همچنان ادامه یابد، اما کاهش قیمت‌های جهانی نفت از سال ۱۹۸۶، این فعالیت‌ها را تا حدودی کاهش داده است. براساس اظهارات دولت، انتظار می‌رود تولید نفت این کشور در طی سالهای آتی، بدنبال تعطیل شدن میادین فعلی کاهش یابد. تولید نفت هلند در حدود ۲۰ درصد از نیازهای داخلی کشور را تأمین می‌کند.

در ژانویه سال ۱۹۸۸، وزارت اقتصاد هلند کل ذخایر اثبات شده گاز طبیعی را در حدود ۱۷۷۰ میلیارد متر مکعب برآورده نموده و انتظار می‌رود که به سطح ۱۹۱۰ میلیارد متر مکعب نیز برسد^{۲۷}. با این وجود برآوردهای انجام شده کمتر از سالهای پیش است، زیرا بعضی از ذخایر کمتر از میزان واقعی آن

ذخایر اثبات شده نفت در هلند در سال ۱۹۸۸ بطور رسمی در حدود
۱۸۹ میلیون بشکه برآورد شده است.

میلیارد مترمکعب) صادر شده است. ۲۸
الکتریسیته و سوختهای عمده را نشان
جدول شماره (۴) روند تولید و مصرف می‌دهد.

جدول شماره (۴): تولید و مصرف انرژی طی سالهای ۸۹-۱۹۸۵

(۱) ۱۹۸۹	۱۹۸۸	۱۹۸۷	۱۹۸۵	واحد	تولید
۲۸۵-	۳۹۰٫۹	۴۶۶۳	۳۷۲۸	هزار تن	نفت خام
۷۰	۶۵/۶	۷۴/۲	۸۰/۷	میلیارد مترمکعب	گاز طبیعی
۷۳	۶۹/۵	۶۸/۲	۶۲/۸	میلیارد کیلووات ساعت	الکتریسیته
۳/۹	۳/۷	۲/۳	۳/۷	"	انرژی هسته‌ای
					مصرف
۲۲	۲۲	۲۱/۴	۱۹/۸	میلیون تن	سوختهای نفتی
۲۰	۳۹/۷	۴۴/۹	۲۳/۶	میلیارد مترمکعب	گاز طبیعی
۷۳	۷۰/۲	۶۷/۶	۶۲/۱	میلیارد کیلووات ساعت	الکتریسیته

مأخذ: E.I.U. Country Profile, Netherlands..1990 - 91 (London: EIU Pub., 1990 - 91)